



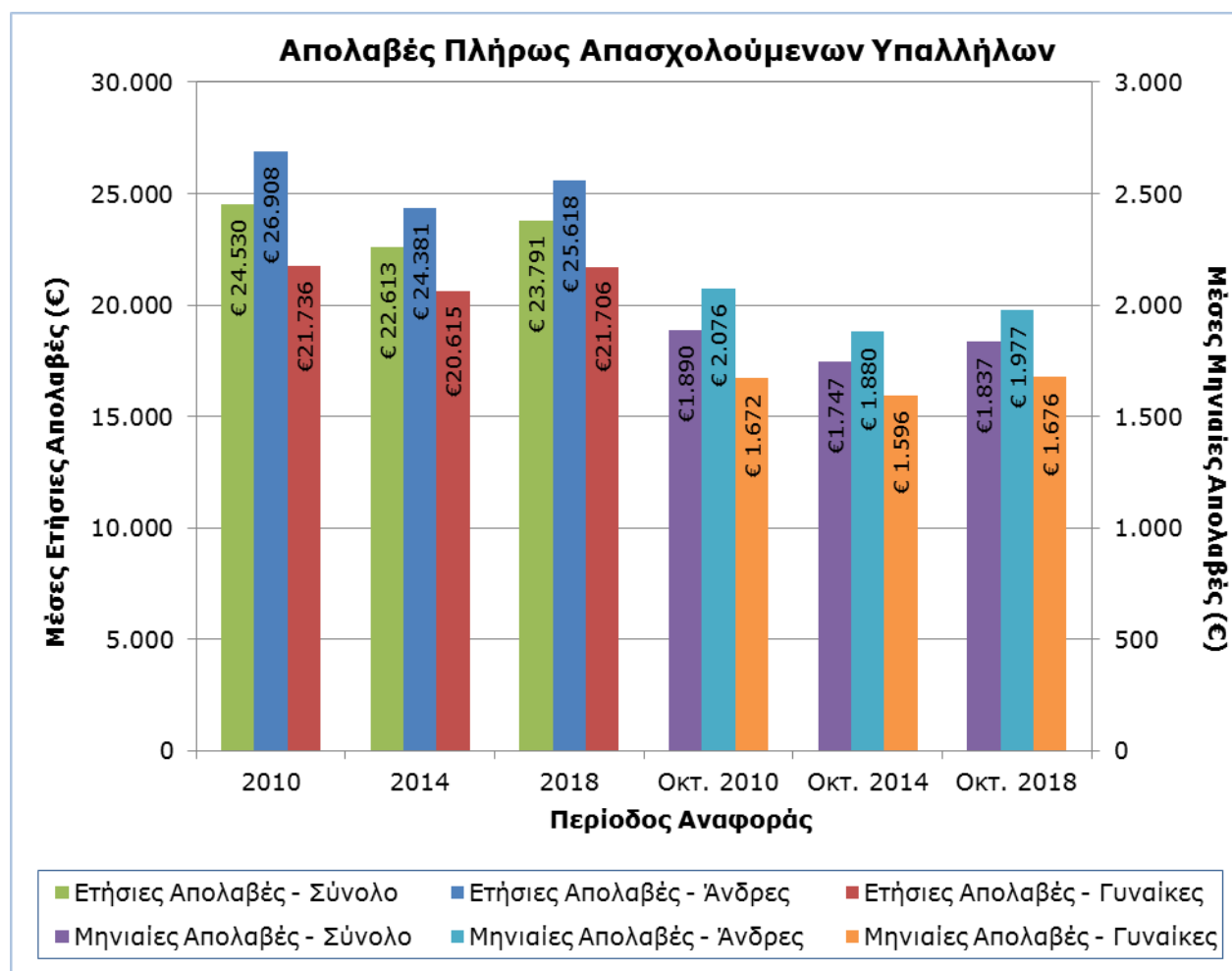
30 Δεκεμβρίου, 2020

## ΔΕΛΤΙΟ ΤΥΠΟΥ

### ΕΡΕΥΝΑ ΑΠΟΛΑΒΩΝ 2018

Σύμφωνα με τα αποτελέσματα της Έρευνας Απολαβών για το 2018, οι μέσες μηνιαίες συνολικές απολαβές για τους πλήρως απασχολούμενους υπαλλήλους ανήλθαν, κατά μέσο όρο, στα €1.837 (άνδρες €1.977 και γυναίκες €1.676). Συγκριτικά με τις μηνιαίες απολαβές που καταγράφηκαν κατά το 2014, σημειώθηκε αύξηση της τάξης του 5,1% (άνδρες 5,2% και γυναίκες 5,0%). Το επίπεδο των μηνιαίων απολαβών των υπαλλήλων κατά το 2018 (€1.837) παραμένει χαμηλότερο από το επίπεδο της χρονιάς του 2010 (€1.890). (Γράφημα)

Οι μέσες ετήσιες συνολικές απολαβές για τους πλήρως απασχολούμενους υπαλλήλους ανήλθαν, κατά μέσο όρο, στα €23.791 (άνδρες €25.618 και γυναίκες €21.706). Συγκριτικά με τις ετήσιες απολαβές που καταγράφηκαν κατά το 2014, σημειώθηκε αύξηση της τάξης του 5,2% (άνδρες 5,1% και γυναίκες 5,3%). Το επίπεδο των ετήσιων απολαβών των υπαλλήλων κατά το 2018 (€23.791) παραμένει χαμηλότερο από το επίπεδο της χρονιάς του 2010 (€24.530). (Γράφημα)



Σύμφωνα με τα στοιχεία της έρευνας, η επαγγελματική κατηγορία με τις ψηλότερες μηνιαίες και ετήσιες απολαβές για τους πλήρως απασχολούμενους υπαλλήλους, ήταν η κατηγορία «1 - Ανώτερα διευθυντικά και διοικητικά στελέχη» με €5.697 και €76.919 αντίστοιχα. (Πίνακας 1)

Οι κατηγορίες όπου παρατηρήθηκαν οι χαμηλότερες μέσες μηνιαίες και ετήσιες απολαβές για πλήρως απασχολούμενους υπαλλήλους ήταν: α) η κατηγορία «9 - Ανεπίδοτοι εργάτες, χειρώνακτες και μικροεπαγγελματίες», με €1.146 και €14.682 αντίστοιχα και β) η κατηγορία «6 - Ειδικευμένοι γεωργοί, κτηνοτρόφοι, δασοκόμοι και αλιείς», με €1.177 και €14.713 αντίστοιχα (κατηγορία με μικρό αριθμό απασχολούμενων για τη συγκεκριμένη έρευνα). (Πίνακας 1)

Κατά το 2018, ο Τομέας Οικονομικής Δραστηριότητας με τις ψηλότερες μηνιαίες και ετήσιες απολαβές πλήρως απασχολούμενων υπαλλήλων ήταν ο τομέας «B - Ορυχεία και Λατομεία» (τομέας με πολύ μικρή απασχόληση), με μέσο όρο απολαβών €3.225 και €45.247 αντίστοιχα. Ακολουθεί ο τομέας «K - Χρηματοπιστωτικές και Ασφαλιστικές Δραστηριότητες», με μέσες μηνιαίες απολαβές €3.017 και μέσες ετήσιες απολαβές €39.886. (Πίνακας 2)

Οι χαμηλότερες μέσες μηνιαίες και ετήσιες απολαβές για πλήρως απασχολούμενους υπαλλήλους, παρατηρήθηκαν στον τομέα «I - Δραστηριότητες Υπηρεσιών Παροχής Καταλύματος και Υπηρεσιών Εστίασης», με €1.229 και €15.940 αντίστοιχα, καθώς και στον τομέα «S- Άλλες Δραστηριότητες Παροχής Υπηρεσιών», με €1.285 και €16.096 αντίστοιχα. (Πίνακας 2)

Κατά το 2018, οι μέσες ωριαίες απολαβές των υπαλλήλων ήταν €10,78 για τους πλήρως απασχολούμενους υπαλλήλους και €8,08 για τους μερικώς απασχολούμενους υπαλλήλους. Οι πλήρως απασχολούμενοι άνδρες έλαβαν, κατά μέσο όρο, €11,33, ενώ οι γυναίκες €10,15 και οι μερικώς απασχολούμενοι άνδρες €7,99, ενώ οι γυναίκες €8,16. Συγκριτικά με το 2014, παρατηρήθηκε αύξηση 3,1% στις ωριαίες απολαβές των πλήρως απασχολούμενων υπαλλήλων και αύξηση 14,5% στις ωριαίες απολαβές των μερικώς απασχολούμενων υπαλλήλων. (Πίνακας 3)

Η αύξηση στις ωριαίες απολαβές των μερικώς απασχολούμενων υπαλλήλων, αποδίδεται στη μεγάλη αύξηση του αριθμού τους στο σύνολο της αγοράς εργασίας και ειδικότερα σε επαγγελματικές κατηγορίες όπως οι «Προσόντουχοι» και οι «Τεχνικοί και βοηθοί και ασκούντες συναφή επαγγέλματα».

**Πίνακας 1**

<b>ISCO-08</b>	<b>Επαγγελματική Κατηγορία</b>	<b>Μέσες Μηνιαίες Απολαβές (€)</b>	<b>Μέσες Ετήσιες Απολαβές (€)</b>
1	Ανώτερα διευθυντικά και διοικητικά στελέχη	5.697	76.919
2	Προσόντουχοι και άλλοι ειδικοί	2.499	32.419
3	Τεχνικοί και βοηθοί και ασκούντες συναφή επαγγέλματα	2.080	26.782
4	Γραφείς	1.376	17.686
5	Απασχολούμενοι στην παροχή υπηρεσιών και στις πώλησης	1.245	15.918
6	Ειδικευμένοι γεωργοί, κτηνοτρόφοι, δασοκόμοι και αλιείς	1.177	14.713
7	Ειδικευμένοι τεχνίτες και ασκούντες συναφή επαγγέλματα	1.491	19.025
8	Χειριστές βιομηχανικών εγκαταστάσεων, μηχανημάτων και εξοπλισμού και συναρμολογητές	1.504	19.335
9	Ανεπίδοτοι εργάτες, χειρώνακτες και μικροεπαγγελματίες	1.146	14.682
<b>Σύνολο</b>		<b>1.837</b>	<b>23.791</b>

**Πίνακας 2**

<b>Nace Αναθ.2</b>	<b>Οικονομική Δραστηριότητα</b>	<b>Μέσες Μηνιαίες Απολαβές (€)</b>	<b>Μέσες Ετήσιες Απολαβές (€)</b>
B	Ορυχεία και Λατομεία	3.225	45.247
C	Μεταποίηση	1.460	19.070
D	Παροχή Ηλεκτρικού Ρεύματος, Φυσικού Αερίου, Ατμού και Κλιματισμού	2.459	30.993
E	Παροχή Νερού, Επεξεργασία Λυμάτων, Διαχείριση Αποβλήτων και Δραστηριότητες Εξυγίανσης	1.743	22.384
F	Κατασκευές	1.523	19.279
G	Χονδρικό και Λιανικό Εμπόριο· Επισκευή Μηχανοκίνητων Οχημάτων και Μοτοσικλετών	1.399	17.916
H	Μεταφορά και Αποθήκευση	2.107	27.204
I	Δραστηριότητες Υπηρεσιών Παροχής Καταλύματος και Υπηρεσιών Εστίασης	1.229	15.940
J	Ενημέρωση και Επικοινωνία	2.721	35.936
K	Χρηματοπιστωτικές και Ασφαλιστικές Δραστηριότητες	3.017	39.886
L	Διαχείριση Ακίνητης Περιουσίας	1.496	19.506
M	Επαγγελματικές, Επιστημονικές και Τεχνικές Δραστηριότητες	2.212	29.643
N	Διοικητικές και Υποστηρικτικές Δραστηριότητες	1.547	19.784
O	Δημόσια Διοίκηση και Άμυνα· Υποχρεωτική Κοινωνική Ασφάλιση	2.184	27.843
P	Εκπαίδευση	2.604	33.732
Q	Δραστηριότητες Σχετικές με την Ανθρώπινη Υγεία και την Κοινωνική Μέριμνα	1.978	25.190
R	Τέχνες, Διασκέδαση και Ψυχαγωγία	1.781	21.497
S	Άλλες Δραστηριότητες Παροχής Υπηρεσιών	1.285	16.096
<b>Σύνολο</b>		<b>1.837</b>	<b>23.791</b>

**Πίνακας 3**

<b>Έτος</b>	<b>Μέσες Ωριαίες Απολαβές (€) Πλήρως Απασχολούμενοι Υπάλληλοι</b>			<b>Μέσες Ωριαίες Απολαβές (€) Μερικώς Απασχολούμενοι Υπάλληλοι</b>		
	<b>Σύνολο</b>	<b>Άνδρες</b>	<b>Γυναίκες</b>	<b>Σύνολο</b>	<b>Άνδρες</b>	<b>Γυναίκες</b>
2018	10,78	11,33	10,15	8,08	7,99	8,16
2014	10,46	11,06	9,78	7,06	7,28	6,94
2010	11,32	12,21	10,27	6,61	7,15	6,38

## **ΜΕΘΟΔΟΛΟΓΙΚΕΣ ΠΛΗΡΟΦΟΡΙΕΣ**

### **Γενικές Πληροφορίες**

Η Έρευνα Απολαβών (ΕΑ) 2018 είναι μέρος σειράς ερευνών που διεξάγονται με συχνότητα κάθε τέσσερα χρόνια, βάσει του Κανονισμού 530/1999 του Ευρωπαϊκού Κοινοβουλίου και του Κανονισμού 1916/2000 της Ευρωπαϊκής Επιτροπής, όπως αυτός τροποποιήθηκε από τον Κανονισμό 1738/2005 της Ευρωπαϊκής Επιτροπής.

Στόχος της Έρευνας είναι η παροχή στοιχείων που να είναι ακριβή και εναρμονισμένα μεταξύ των Χωρών Μελών της Ε.Ε. και των υπό ένταξη χωρών, για χάραξη πολιτικής αλλά και για ερευνητικούς σκοπούς. Η ΕΑ 2018 δίδει λεπτομερή και συγκρίσιμα στοιχεία για τη σχέση μεταξύ του επιπέδου των απολαβών υπαλλήλων, των ατομικών χαρακτηριστικών τους (φύλο, ηλικία, επάγγελμα, διάρκεια υπηρεσίας, ψηλότερο ολοκληρωμένο επίπεδο μόρφωσης, κλπ.) και του εργοδότη τους (οικονομική δραστηριότητα, μέγεθος, κλπ.)

Στην Κύπρο, η έρευνα αυτή διενεργήθηκε για πέμπτη φορά κατά το 2019, με έτος αναφοράς το 2018.

### **Κάλυψη Στοιχείων**

Η ΕΑ 2018 κάλυψε επιχειρήσεις σε όλους τους τομείς οικονομικών δραστηριοτήτων, εκτός από τη Γεωργία, την Αλιεία, τις Δραστηριότητες Ιδιωτικών Νοικοκυριών και τις Δραστηριότητες Ετερόδικων Οργανισμών. Όλες οι επιχειρήσεις που καλύφθηκαν είχαν ένα ή περισσότερους υπαλλήλους.

Η ΕΑ συνέλεξε στοιχεία που αφορούσαν στο μήνα Οκτώβριο 2018 (μηνιαία στοιχεία) αλλά και στο έτος 2018 (ετήσια στοιχεία). Όλα τα στοιχεία που συλλέχθηκαν αναφέρονταν σε υπαλλήλους που εργάστηκαν στην επιχείρηση τον Οκτώβριο του 2018.

Η συλλογή των στοιχείων έγινε με προσωπικές συνεντεύξεις στις επιχειρήσεις.

### **Συστήματα Κωδικοποίησης**

**Στατιστικοί Κώδικες Οικονομικών Δραστηριοτήτων, 2008:** Το σύστημα κωδικοποίησης αναφέρεται στους στατιστικούς κώδικες και την ταξινόμηση των οικονομικών δραστηριοτήτων της Κύπρου με βάση τη «Στατιστική Ταξινόμηση Οικονομικών Δραστηριοτήτων στην Κοινότητα (NACE Αναθ. 2)».

**Διεθνής Πρότυπη Ταξινόμηση των Επαγγελματών, 2008:** Η Διεθνής Πρότυπη Ταξινόμηση των Επαγγελματών, 2008 (ISCO-08) που αναπτύχθηκε από το Στατιστικό Γραφείο του Διεθνούς Γραφείου Εργασίας παρουσιάζει τους στατιστικούς κώδικες των διαφόρων επαγγελματών. Η ταξινόμηση αυτή αποτελεί εργαλείο για την κατάταξη εργασιών/επαγγελματών σε ομάδες, σύμφωνα με τα καθήκοντα της κάθε θέσης και προωθεί καλύτερη επικοινωνία σε διεθνές επίπεδο σχετικά με τα επαγγέλματα και τις επαγγελματικές ομάδες.

### **Ορισμοί**

**Μέσες Ωριαίες Απολαβές Υπαλλήλων:** Οι μέσες ακαθάριστες απολαβές ανά ώρα που πληρώθηκε ο υπάλληλος (είτε είναι πλήρως απασχολούμενος είτε είναι μερικώς απασχολούμενος), κατά το μήνα αναφοράς του Οκτωβρίου, 2018. Προκύπτει από τη διαίρεση των ακαθάριστων συνολικών απολαβών για το μήνα αναφοράς, με τον αριθμό των ωρών που πληρώθηκε ο υπάλληλος για την ίδια περίοδο.

**Μέσες Μηνιαίες Συνολικές Απολαβές Πλήρως Απασχολούμενων Υπαλλήλων:** Η μεταβλητή αυτή καλύπτει ακαθάριστες πληρωμές σε χρήματα που έγιναν σε πλήρως απασχολούμενους υπαλλήλους κατά το μήνα αναφοράς, τον Οκτώβριο του 2018, πριν γίνουν αφαιρέσεις για φόρο εισοδήματος και ταμεία κοινωνικών εισφορών. Σε περιπτώσεις όπου υπάλληλοι πληρώθηκαν μειωμένο μισθό λόγω απουσίας, το ποσό αναπροσαρμόστηκε έτσι ώστε να αντιπροσωπεύει ένα ολόκληρο μήνα κανονικής εργασίας του υπαλλήλου. Για τον ευρύ δημόσιο τομέα, από τις μηνιαίες απολαβές έχουν αφαιρεθεί οι αποκοπές για μείωση απολαβών.

Οι συνολικές μηνιαίες απολαβές περιλαμβάνουν όλες τις πληρωμές που αναφέρονται στο μήνα Οκτώβριο 2018 (ακόμα και αν πραγματοποιήθηκαν εκτός της περιόδου αναφοράς), πληρωμές για υπερωρίες, επιδόματα βάρδιας, ομαδικής εργασίας, νυχτερινής εργασίας και εργασίας τα σαββατοκύριακα, προμήθειες, πληρωμές για διακοπή εργασίας που καλύπτονται πλήρως από τον εργοδότη, οικογενειακά επιδόματα και άλλα φιλοδωρήματα που καθορίζονται από συλλογικές συμβάσεις ή συμφωνούνται σε εθελοντική βάση, πληρωμές σε αποταμιευτικά προγράμματα υπέρ των μισθωτών και γενικά, επιδόματα και φιλοδωρήματα που πληρώνονται τακτικά σε κάθε περίοδο πληρωμής ακόμα και αν το ποσό διαφέρει ανά μήνα.

Οι συνολικές μηνιαίες απολαβές δεν περιλαμβάνουν πληρωμές που έγιναν κατά το μήνα αναφοράς, τον Οκτώβρη του 2018, αλλά αναφέρονται σε άλλες περιόδους, πληρωμές για περίοδο απουσίας που έγιναν με μειωμένη αντιμισθία, πληρωμές σε είδος, επιστροφές ή πληρωμές για έξοδα ταξιδιού, διαμονής κλπ., πληρωμές για έξοδα που συνδέονται με την άσκηση της εργασίας, επιδόματα για ρουχισμό ή εργαλεία εργασίας, θεσμοθετημένα οικογενειακά επιδόματα και γενικά, φιλοδωρήματα και επιδόματα που δεν καταβάλλονται συστηματικά σε κάθε περίοδο μισθοδοσίας.

**Μέσες Ετήσιες Συνολικές Απολαβές Πλήρως Απασχολούμενων Υπαλλήλων:** Αυτή η μεταβλητή καλύπτει ακαθάριστες πληρωμές σε χρήματα και σε είδος που πληρώθηκαν σε πλήρως απασχολούμενους υπαλλήλους κατά το έτος αναφοράς 2018, πριν γίνουν αφαιρέσεις για φόρο εισοδήματος και ταμεία κοινωνικών εισφορών. Σε περιπτώσεις όπου υπάλληλοι δεν πληρώθηκαν για εργασία ενός ολόκληρου έτους λόγω απουσίας, το ποσό αναπροσαρμόστηκε έτσι ώστε να αντιπροσωπεύει ένα ολόκληρο χρόνο κανονικής εργασίας του υπαλλήλου. Για τον ευρύ δημόσιο τομέα, από τις ετήσιες απολαβές έχουν αφαιρεθεί οι αποκοπές για μείωση απολαβών.

Οι συνολικές ετήσιες απολαβές περιλαμβάνουν όλες τις πληρωμές που αναφέρονται στο έτος αναφοράς 2018. Αυτό καλύπτει όλες τις κανονικές πληρωμές που γίνονται σε κάθε περίοδο πληρωμής, πληρωμές για υπερωρίες, επιδόματα βάρδιας, ομαδικής εργασίας, νυχτερινής εργασίας, εργασίας το σαββατοκύριακο, προμήθειες, επιδόματα και φιλοδωρήματα που πληρώνονται τακτικά σε κάθε περίοδο πληρωμής ακόμα και αν το ποσό διαφέρει ανά μήνα, πληρωμές για διακοπή εργασίας που καλύπτονται πλήρως από τον εργοδότη, οικογενειακά επιδόματα και άλλα φιλοδωρήματα που καθορίζονται από συλλογικές συμβάσεις ή συμφωνούνται σε εθελοντική βάση και πληρωμές σε αποταμιευτικά προγράμματα υπέρ των μισθωτών.

Επιπλέον, οι συνολικές ετήσιες απολαβές περιλαμβάνουν μη-σταθερά επιδόματα και φιλοδωρήματα τα οποία δεν πληρώνονται τακτικά σε κάθε περίοδο πληρωμής (13ος μισθός, 14ος μισθός, φιλοδωρήματα στο τέλος του χρόνου, επιδόματα παραγωγικότητας, επιδόματα διακοπών, φιλοδωρήματα αφυπηρέτησης, κλπ.), καθώς επίσης και αμοιβές σε είδος κατά τη διάρκεια του έτους αναφοράς, όπου λαμβάνεται υπόψη η αξία των αγαθών και υπηρεσιών τα οποία γίνονται διαθέσιμα στους υπαλλήλους μέσω της επιχείρησης (προϊόντα της επιχείρησης, αυτοκίνητα της εταιρίας και κινητά τηλέφωνα, κλπ.).

***Για περισσότερες πληροφορίες:***

Ιστότοπος Στατιστικής Υπηρεσίας, υπόθεμα [Εργατικό Κόστος και Απολαβές](#).

*Επικοινωνία*

Μαριλένα Λουκαΐδου: Τηλ: +35722602244, Ηλ. Ταχ.: [mloukaidou@cystat.mof.gov.cy](mailto:mloukaidou@cystat.mof.gov.cy).

Ελένη Χριστοδουλίδου: Τηλ: +35722602142, Ηλ. Ταχ.: [echristodoulidou@cystat.mof.gov.cy](mailto:echristodoulidou@cystat.mof.gov.cy)