



ΚΥΠΡΙΑΚΗ ΔΗΜΟΚΡΑΤΙΑ
REPUBLIC OF CYPRUS

ΑΠΟΓΡΑΦΗ ΕΠΙΧΕΙΡΗΣΕΩΝ
CENSUS OF ESTABLISHMENTS
2005

ΤΟΜΟΣ ΙΙΙ – VOLUME ΙΙΙ
ΕΠΑΓΓΕΛΜΑΤΙΚΗ ΥΠΟΣΤΑΣΗ ΕΡΓΑΖΟΜΕΝΩΝ ΚΑΙ ΠΛΗΡΗΣ ΚΑΙ
ΜΕΡΙΚΗ ΑΠΑΣΧΟΛΗΣΗ
EMPLOYMENT STATUS OF THE PERSONS EMPLOYED AND FULL-
TIME AND PART-TIME EMPLOYMENT

ΣΤΑΤΙΣΤΙΚΗ ΥΠΗΡΕΣΙΑ
STATISTICAL SERVICE

Εργατικές Στατιστικές: ● Σειρά Ι ● Αρ. Έκθεσης 28
Labour Statistics: ● Series I ● Report No. 28

Διατίθεται από το Τυπογραφείο της Κυπριακής Δημοκρατίας
Obtainable from the Printing Office of the Republic of Cyprus

Τιμή: ΛΚ 12,00
Price: C£ 12,00

ΠΡΟΛΟΓΟΣ

Η Στατιστική Υπηρεσία διεξήγαγε γενική Απογραφή Επιχειρήσεων το 2005. Αυτή ήταν η ένατη Απογραφή Επιχειρήσεων. Οι προηγούμενες διενεργήθηκαν το 1967, 1972, 1976, 1981, 1985, 1989, 1995 και 2000.

Σκοπός της Απογραφής είναι η καταγραφή όλων των μη γεωργικών υποστατικών εργασίας και των απασχολουμένων.

Η Στατιστική Υπηρεσία προγραμματίζει την έκδοση των αποτελεσμάτων της Απογραφής στους πιο κάτω τόμους:

Τόμος I: Αριθμός Επιχειρήσεων και Απασχόληση κατά Κλάδο Οικονομικής Δραστηριότητας

Τόμος II: Απασχόληση κατά Γεωγραφική Περιοχή

Τόμος III: Επαγγελματική Υπόσταση Εργαζομένων και Πλήρης και Μερική Απασχόληση

Η έκθεση αυτή ετοιμάστηκε από την κ. Κ. Παπαγεωργίου με την καθοδήγηση του κ. Αλ. Αγαθαγγέλου, Προϊσταμένου του Τομέα Εργατικών Στατιστικών.

Εκφράζω τις ευχαριστίες μου προς τα Τμήματα Κοινωνικών Ασφαλίσεων και Οδικών Μεταφορών για την παροχή διαφόρων καταλόγων για καλύτερη κάλυψη της Απογραφής. Θερμές ευχαριστίες εκφράζονται προς το προσωπικό της Στατιστικής Υπηρεσίας και ιδιαίτερα στον κ. Αλ. Αγαθαγγέλου, Πρώτο Λειτουργό Στατιστικής και γενικό υπεύθυνο της Απογραφής, στον κ. Α. Αντωνίου, Συντονιστή της Απογραφής καθώς και στους κους Α. Μαρκίδη, Κ. Μιχαήλ, Χρ. Βατυλιώτη και Κ. Αντωνιάδη για το ζήλο και την αφοσίωση που επέδειξαν σαν Επαρχιακοί Λειτουργοί. Ευχαριστίες εκφράζονται επίσης στον κ. Γ. Αλ. Γεωργίου που είχε την ευθύνη για τη μηχανογράφηση των στοιχείων και την ετοιμασία των πινάκων.

Γ. Χρ. Γεωργίου
Διευθυντής
Στατιστικής Υπηρεσίας

Μάρτιος, 2008

PREFACE

The Statistical Service carried out a general Census of Establishments in 2005. This was the ninth Census of Establishments. The previous ones were conducted in 1967, 1972, 1976, 1981, 1985, 1989, 1995 and 2000.

The objective of the Census is the enumeration of all non-agricultural establishments and the persons employed.

The Statistical Service plans to publish the results of the Census in the following volumes:

Volume I: Number of Establishments and Employment by Branch of Economic Activity

Volume II: Geographical Distribution of Employment

Volume III: Employment Status of the Persons Employed and Full-time and Part-time Employment

This report was prepared by Mrs. C. Papageorgiou under the guidance of Mr. Al. Agathangelou, Head of the Labour Statistics Division.

I express my thanks to the Departments of Social Insurance and Road Transport for providing useful lists for better coverage of the Census. My sincere thanks are expressed to the members of the Statistical Service and in particular to Mr. Al. Agathangelou, Chief Statistics Officer who was in charge of the Census, to Mr. A. Antoniou who coordinated the Census, as well as to Messrs. A. Markides, K. Michael, Chr. Vatyliotis and C. Antoniadis for the zeal and devotion they showed as District Officers. My thanks are also expressed to Mr. G. Al. Georgiou who was responsible for the data processing and the preparation of the tables.

G. Chr. Georgiou
Director
Statistical Service

March, 2008

<u>ΠΕΡΙΕΧΟΜΕΝΑ</u>	<u>Σελίδα</u> <u>Page</u>	<u>CONTENTS</u>
ΠΡΟΛΟΓΟΣ	3	PREFACE
ΠΙΝΑΚΑΣ ΠΕΡΙΕΧΟΜΕΝΩΝ	5-6	TABLE OF CONTENTS
1. <u>ΕΙΣΑΓΩΓΗ</u>	7-9	1. <u>INTRODUCTION</u>
1.1 Σκοπός της απογραφής	7	1.1 Objective of the Registration
1.2 Κάλυψη	7-8	1.2 Coverage
1.3 Μονάδα Απογραφής	8	1.3 Unit of enumeration
1.4 Περίοδος Αναφοράς	8	1.4 Reference period
1.5 Συλλογή στοιχείων	8-9	1.5 Enumeration
1.6 Μηχανογράφηση στοιχείων	9	1.6 Editing and analyzing data
2. <u>ΚΥΡΙΟΤΕΡΑ ΑΠΟΤΕΛΕΣΜΑΤΑ</u>	9-14	2. <u>MAIN RESULTS</u>
2.1 Επαγγελματική Υπόσταση	9-12	2.1 Status in Employment
2.2 Μερική Απασχόληση	12-14	2.2 Part-Time Employment
3. <u>ΟΡΙΣΜΟΙ</u>	15-16	3. <u>DEFINITION OF TERMS USED</u>
4. <u>ΣΥΝΟΠΤΙΚΟΙ ΠΙΝΑΚΕΣ</u>	17-34	4. <u>SUMMARY TABLES</u>
1. Πλήρως απασχολούμενοι κατά κλάδο οικονομικής δραστηριότητας, επαγγελματική υπόσταση και φύλο, την εβδομάδα 18-24 Απριλίου 2005	19-22	1. Full-time workers by branch of economic activity, status in employment and sex, during the week 18-24 April, 2005
2. Πλήρως απασχολούμενοι κατά επαρχία, επαγγελματική υπόσταση και φύλο, την εβδομάδα 18-24 Απριλίου 2005	23	2. Full-time workers by district, status in employment and sex, during the week 18-24 April, 2005
3. Πλήρως/Μερικώς απασχολούμενοι κατά κλάδο οικονομικής δραστηριότητας και φύλο, την περίοδο Ιουλίου 2004-Ιουνίου 2005	24-27	3. Full-time/Part-time workers by branch of economic activity and sex, during the period July 2004-June 2005
4. Πλήρως/Μερικώς απασχολούμενοι κατά επαρχία, δήμο/κοινότητα, ενορία, επαγγελματική υπόσταση και φύλο, την περίοδο Ιουλίου 2004-Ιουνίου 2005	28	4. Full-time/Part-time workers by district, municipality/community, quarter, status in employment and sex, during the period July 2004-June 2005
5. Μερικώς απασχολούμενοι κατά επαρχία και κλάδο οικονομικής δραστηριότητας	29	5. Part-time workers by district and branch of economic activity
6. Ισοδύναμο σε πλήρως απασχολούμενους των μερικώς απασχολουμένων κατά φύλο, επαρχία και κλάδο οικονομικής δραστηριότητας	30	6. Full-time equivalent of part-time workers by sex, district and branch of economic activity
7. Πλήρως/Μερικώς απασχολούμενοι κατά κλάδο οικονομικής δραστηριότητας και εθνικότητα, την εβδομάδα 18-24 Απριλίου 2005	31-34	7. Full-time/Part-time workers by branch of economic activity and nationality, during the week 18-24 April, 2005

	<u>Σελίδα</u> <u>Page</u>	
5. <u>ΑΝΑΛΥΤΙΚΟΙ ΠΙΝΑΚΕΣ</u>	35-624	5. <u>ANALYTICAL TABLES</u>
1. Πλήρως απασχολούμενοι κατά κλάδο οικονομικής δραστηριότητας, επαγγελματική υπόσταση και φύλο, την εβδομάδα 18-24 Απριλίου 2005	37-196	1. Full-time workers by branch of economic activity, status in employment and sex, during the week 18-24 April, 2005
2. Πλήρως απασχολούμενοι κατά επαρχία, δήμο/κοινότητα, ενορία, επαγγελματική υπόσταση και φύλο, την εβδομάδα 18-24 Απριλίου 2005	197-228	2. Full-time workers by district, municipality/community, quarter, status in employment and sex, during the week 18-24 April, 2005
3. Πλήρως/Μερικώς απασχολούμενοι κατά κλάδο οικονομικής δραστηριότητας και φύλο, την περίοδο Ιουλίου 2004-Ιουνίου 2005	229-384	3. Full-time/Part-time workers by branch of economic activity and sex, during the period July 2004-June 2005
4. Πλήρως/Μερικώς απασχολούμενοι κατά επαρχία, δήμο/κοινότητα, ενορία, επαγγελματική υπόσταση και φύλο, την περίοδο Ιουλίου 2004-Ιουνίου 2005	385-416	4. Full-time/Part-time workers by district, municipality/community, quarter, status in employment and sex, during the period July 2004-June 2005
5. Μερικώς απασχολούμενοι κατά επαρχία, δήμο/κοινότητα, ενορία και κλάδο οικονομικής δραστηριότητας	417-446	5. Part-time workers by district, municipality/community, quarter and branch of economic activity
6. Ισοδύναμο σε πλήρως απασχολούμενους των μερικώς απασχολουμένων κατά φύλο, επαρχία, δήμο/κοινότητα, ενορία και κλάδο οικονομικής δραστηριότητας	447-476	6. Full-time equivalent of part-time workers by sex, district, municipality/community, quarter and branch of economic activity
7. Πλήρως/Μερικώς απασχολούμενοι κατά κλάδο οικονομικής δραστηριότητας και εθνικότητα, την εβδομάδα 18-24 Απριλίου 2005	477-624	7. Full-time/Part-time workers by branch of economic activity and nationality, during the week 18-24 April, 2005
<u>ΠΑΡΑΡΤΗΜΑ</u>	625-643	<u>APPENDIX</u>
Ερωτηματολόγιο στα Ελληνικά	627-634	Questionnaire used in Greek
Ερωτηματολόγιο στα Αγγλικά	635-642	Questionnaire used in English
Περιγραφή τομέων οικονομικών δραστηριοτήτων στο σύστημα NACE Αναθ.1	643	Description of sections of the classification of economic activities NACE Rev.1

ΕΙΣΑΓΩΓΗ

1.1 Σκοπός της Απογραφής

Η Απογραφή υποστατικών και επιχειρήσεων είναι μια πλήρης καταγραφή όλων των μονάδων εργασίας εκτός αυτών του γεωργικού τομέα. Ο σκοπός της είναι η συλλογή στοιχείων για τον αριθμό και τη δομή των υποστατικών σχετικά με την οικονομική τους δραστηριότητα, αριθμό των απασχολούμενων, νομική μορφή, χρόνο έναρξης εργασιών, γεωγραφική περιοχή, επαγγελματική υπόσταση των απασχολούμενων της και άλλα στοιχεία συναφή με την απασχόληση. Παρέχει βασικά στοιχεία για τον οικονομικό και κοινωνικό προγραμματισμό, αποτελεί το δειγματοληπτικό πλαίσιο για άλλες ετήσιες ή ειδικές έρευνες που διεξάγονται από τη Στατιστική Υπηρεσία της Κύπρου και θα αποτελέσει την βάση του Μητρώου Επιχειρήσεων.

1.2 Κάλυψη

Η Απογραφή κάλυψε όλες τις οικονομικές δραστηριότητες στις περιοχές που ελέγχει το κράτος εκτός από τις γεωργικές δραστηριότητες και την οικοτεχνία, για τις οποίες διενεργούνται ξεχωριστές Απογραφές.

Συγκεκριμένα η Απογραφή κάλυψε:

- Όλα τα υποστατικά στα οποία ασχολείται ένα ή περισσότερα πρόσωπα, περιλαμβανομένων εκείνων που ήταν προσωρινά κλειστά ή εργάστηκαν εποχικά
- Οικιακές βοηθούς ως ξεχωριστές μονάδες
- Εργολάβους οικοδομών, λαχειοπώλες και άλλα πρόσωπα που δεν προσφέρουν τις υπηρεσίες τους σε μια μόνο φυσική τοποθεσία
- Αυτοεργοδοτούμενους που εργάζονται στην περιοχή των Βρετανικών Βάσεων

Για τα υποστατικά όπου στεγάζονται Κυβερνητικές Υπηρεσίες συμπληρώθηκαν ερωτηματολόγια χωρίς να γίνουν προσωπικές συνεντεύξεις με στοιχεία της απασχόλησης που παίρνει η Στατιστική Υπηρεσία σε μηνιαία βάση από το Γενικό Λογιστήριο της Δημοκρατίας.

INTRODUCTION

1.1 Objective of the Census

The Census of establishments and enterprises is a complete enumeration of all non-agricultural units. Its objective is to provide information on the number and structure of establishments in terms of their type of economic activity, persons engaged, legal entity, year of commencement of operations, location, employment status and other characteristics related to employment. It provides basic data for economic and social planning purposes and provides the sampling frame for other annual or ad hoc statistical enquiries conducted by the Statistical Service of Cyprus and will form the base for the business Register.

1.2 Coverage

The Census covered all economic activities in the Government Controlled Area of Cyprus except farming operations and cottage activities undertaken at home for which separate Censuses are carried out.

The Census covered:

- All establishments in which one or more persons were engaged, including those which were temporarily closed or operated seasonally
- Domestic servants as separate working units
- Building contractors, hawkers, lottery-ticket sellers and other persons who do not offer their services at a single physical location
- Cypriot self-employed persons who work in the British Base Areas

For premises accommodating Government Services questionnaires were completed in the Statistical Office utilizing employment data received on a monthly basis from the Government Treasury.

Εξαιρέθηκαν από την Απογραφή:

- Οι ένοπλες δυνάμεις τόσο οι Κυπριακές όσο και οι ξένες
- Η οικοτεχνία
- Οι γεωργικές δραστηριότητες
- Οι ξένες πρεσβείες
- Οι Κύπριοι υπάλληλοι των Βρετανικών Βάσεων

1.3 Μονάδα Απογραφής

Η μονάδα της Απογραφής ήταν το υποστατικό που αποτελεί την οικονομική μονάδα (επιχείρηση ή αυτοεργοδοτούμενο πρόσωπο) που ασχολείται κάτω από μια ιδιοκτησία ή έλεγχο, με μια ή περισσότερες δραστηριότητες, που λειτουργούσε όμως σε ένα κτίριο ή ενιαίο συγκρότημα κτιρίων κάτω από μια ιδιοκτησία, π.χ. το εργαστήριο, εργοστάσιο, κατάστημα λιανικής πώλησεως κλπ. Σε περίπτωση που μια επιχείρηση λειτουργούσε σε διαφορετικές τοποθεσίες και μέσω περισσότερων του ενός υποστατικού, τότε κάθε υποστατικό καταγράφηκε ξεχωριστά.

Πρόσωπα που δεν προσφέρουν τις υπηρεσίες τους μόνο σε μια τοποθεσία όπως οι εφημεριδοπώλες καθώς και οι αυτοεργοδοτούμενοι εργολάβοι οικοδομών, οδηγοί φορτηγών και οικιακές βοηθοί καλύφθηκαν επίσης σαν ξεχωριστές μονάδες με διεύθυνση το σπίτι όπου διαμένουν.

1.4 Περίοδος Αναφοράς

Η περίοδος αναφοράς της Απογραφής ήταν η βδομάδα 18-24 Απριλίου 2005. Στοιχεία για την απασχόληση συλλέχθηκαν για το δεύτερο εξάμηνο του 2004 και το πρώτο εξάμηνο του 2005.

1.5 Συλλογή στοιχείων

Η συλλογή στοιχείων έγινε με προσωπικές συνεντεύξεις στα υποστατικά κατά την περίοδο Μαΐου – Ιουλίου 2005.

Το ερωτηματολόγιο της Απογραφής παρουσιάζεται στο παράρτημα. Τα στοιχεία που ζητήθηκαν αναφέρονται στα χαρακτηριστικά του υποστατικού (όνομα, διεύθυνση, τηλέφωνο, φαξ, e-mail, ιστοσελίδα, κεντρικό ή υποκατάστημα, νομική μορφή, κύρια και δευτερεύουσα δραστηριότητα), αριθμός εργαζομένων κατά μήνα για την

The Census did not cover:

- The armed forces, both local and foreign
- Cottage industries
- Agricultural activities
- Foreign Embassies
- Cypriots employed in the British Bases

1.3 Unit of Enumeration

The unit of enumeration was the establishment which was defined as an economic unit (a firm or self-employed person) which was engaged under a single ownership or control, in one or more than one kind of activity but which operated in one building or an integral group of buildings under a single ownership, e.g. the workshop, factory, retail shop, etc. In case an enterprise operated its business at different locations and through more than one establishment, then each establishment was enumerated separately.

Persons who do not offer their services at a single physical location such as hawkers, newspaper sellers and self-employed persons engaged in construction, lorry drivers and domestic servants, were also covered as separate statistical units at their home address.

1.4 Reference Period

The reference period for the Census was the week 18-24 April 2005. Employment data were collected for the second half of 2004 and the first half of 2005.

1.5 Enumeration

The data were collected through personal interviews at the establishments during the period May – July 2005.

The questionnaire used in the Census is shown in the appendix. The items covered refer to the characteristics of the establishment (name, address, phone number, fax, e-mail, web page, central office or branch, legal entity, main and secondary activity), number of persons employed by month for the period July 2004 – June 2005 and status in employment.

περίοδο Ιουλίου 2004 – Ιουνίου 2005 και η επαγγελματική τους υπόσταση. Συλλέχθηκαν επίσης στοιχεία για τους αλλοδαπούς που προέρχονταν από χώρες μέλη της Ε.Ε και για αλλοδαπούς υπηκόους άλλων χωρών καθώς και για τους Τουρκοκύπριους που μένουν στις κατεχόμενες περιοχές και έρχονταν για εργασία στις ελεγχόμενες από το κράτος περιοχές.

Για πρώτη φορά στην Απογραφή του 2005 συλλέχθηκαν πληροφορίες για τον κύκλο εργασιών της επιχείρησης, κατά πόσον η επιχείρηση ανήκει σε κάποιο ευρύτερο όμιλο επιχειρήσεων και για τους μετόχους αν εδρεύουν στην Κύπρο ή στο εξωτερικό.

Επιπρόσθετα στην Απογραφή Επιχειρήσεων 2005 καταγράφηκαν, όπου υπήρχαν, ο αριθμός εγγραφής στον Έφορο Εταιρειών, ο αριθμός Μητρώου Φ.Π.Α και ο αριθμός Μητρώου Εργοδότη των Κοινωνικών Ασφαλίσεων του με σκοπό το Μητρώο Επιχειρήσεων της Στατιστικής Υπηρεσίας να καταστεί δυνατό να συνδεθεί με τα Μητρώα των πιο πάνω Τμημάτων.

1.6 Μηχανογράφηση στοιχείων

Για τον έλεγχο των ερωτηματολογίων συστάθηκε ειδική ομάδα ελέγχου και κωδικοποίησης. Για την κωδικοποίηση της οικονομικής δραστηριότητας των υποστατικών χρησιμοποιήθηκε τόσο το σύστημα NACE Αναθ 1.1 που ισχύει στην Ε.Ε. όσο και το νέο σύστημα NACE Αναθ. 2 που θα τεθεί σε ισχύ από 1/1/2008, για να διευκολυνθεί η ομαλή μετάβαση στο νέο σύστημα. Για την εισαγωγή των στοιχείων στον ηλεκτρονικό υπολογιστή λειτούργησε ειδική ομάδα με την χρήση του MS ACCESS.

2. ΚΥΡΙΟΤΕΡΑ ΑΠΟΤΕΛΕΣΜΑΤΑ

2.1 Επαγγελματική Υπόσταση

Η μεγάλη πλειοψηφία των πλήρως απασχολούμενων (90%) ήταν εργοδοτούμενοι (υπάλληλοι), το 7% αυτοεργοδοτούμενοι, το 2% ήταν εργοδότες ενώ τα συνεισφέροντα μέλη της οικογένειας αποτελούσαν ποσοστό λιγότερο από 1%. Τα πιο πάνω ποσοστά για τους άνδρες ήταν ψηλότερα στις κατηγορίες των εργοδοτών και των αυτοεργοδοτούμενων και χαμηλότερα στους εργοδοτούμενους. Τα

Information was also collected on foreign nationals from E.U and other countries as well as on Turkish Cypriots living in the occupied part of Cyprus who were employed in the Government Controlled Area.

In the Census of 2005, for the first time, information was collected for the turnover of the enterprise, whether the enterprise belongs in a wider group of enterprises and for the shareholders if they live in Cyprus or abroad.

In addition, in the Census of Enterprises in 2005 information was sought on the registration number in the Registrar of Companies, the V.A.T. number and the employer 's number in the Social Insurances Register so that the Business Register of the Statistical Service can be connected with the Registers of the above Departments.

1.6 Editing and analyzing data

A special team was set up for the checking and coding of the questionnaires. The economic activity of the establishments was coded using the system NACE Rev. 1.1 as well as the new system NACE Rev. 2, which will be put in operation from 1/1/2008, to pave the way for a smooth shift to the new system. Finally, MS ACCESS was used by a special team in order to enter the data to the computer.

2. MAIN FINDINGS

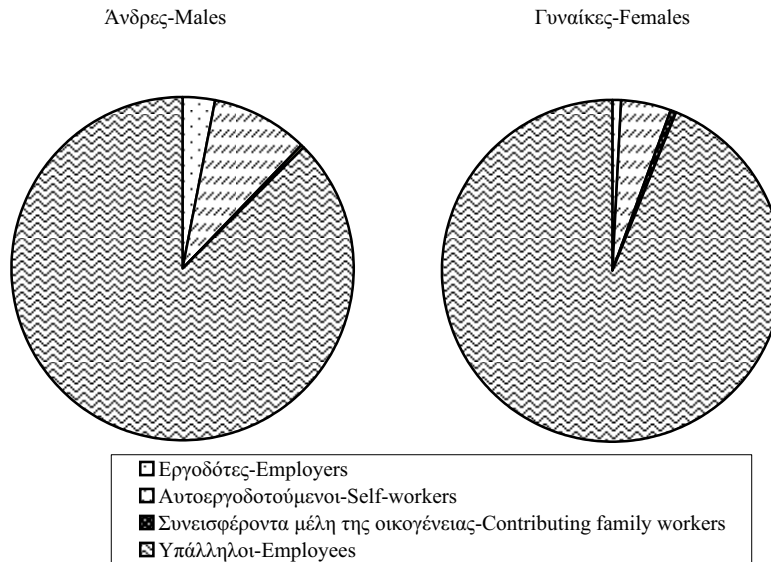
2.1 Status in Employment

The great majority of full-time workers (90%) were employees, 7% were self-employed, 2% were employers while the contributing family workers accounted for less than 1%.The above percentages were higher for males in the employers and the self-employed categories and lower in the employees. The corresponding percentages for females were lower in the employers and the self-employed categories and

αντίστοιχα ποσοστά για τις γυναίκες ήταν χαμηλότερα στις κατηγορίες των εργοδοτών και των αυτοεργοδοτούμενων και ψηλότερα στους εργοδοτούμενους. Η κατανομή των πλήρως απασχολούμενων κατά επαγγελματική υπόσταση και φύλο παρουσιάζεται στο Διάγραμμα 1.

higher in employees. The distribution of full-time workers by status in employment and sex is presented in Figure 1.

Διάγραμμα 1. Κατανομή πλήρως απασχολούμενων κατά επαγγελματική υπόσταση και φύλο
Figure 1. Distribution of full-time workers by status in employment and sex

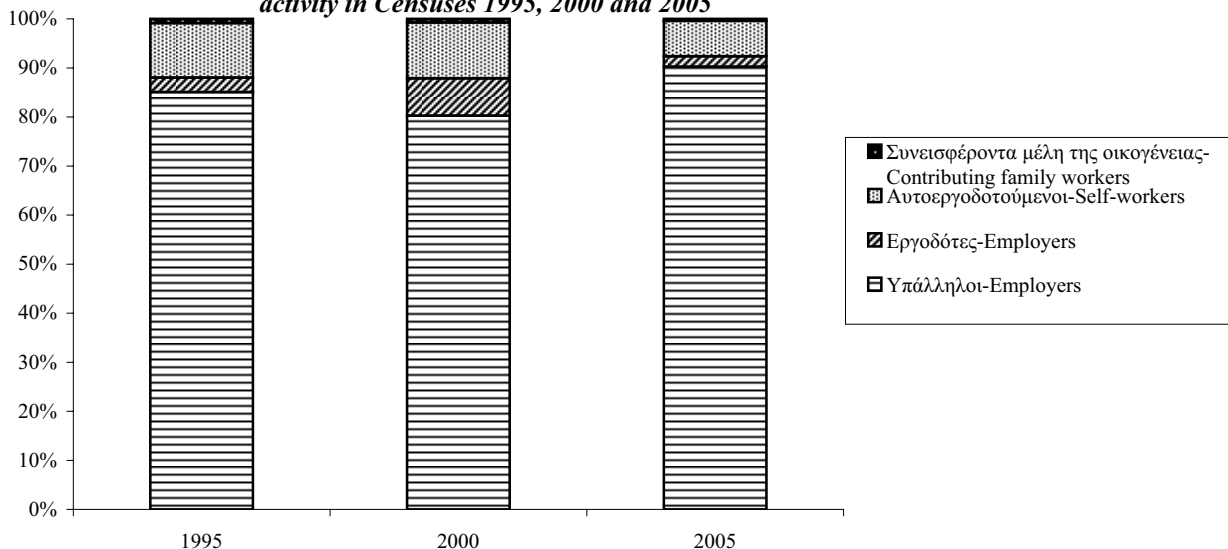


Παρατηρήθηκε αισθητή αύξηση του ποσοστού των πλήρως απασχολούμενων υπαλλήλων από 80% το οποίο είχε καταγραφεί το 2000 σε 90% κατά το 2005. Επίσης στην απογραφή του 2005 το ποσοστό των αυτοεργοδοτούμενων και των εργοδοτών μειώθηκε κατά 3% και 6% αντίστοιχα. Η ποσοστιαία κατανομή κατά επαγγελματική υπόσταση στις απογραφές 1995, 2000 και 2005 δίνεται από το Διάγραμμα 2.

The percentage of full-time workers increased significantly, from 80% that had been recorded in the census of 2000 to 90% according to the census of 2005. Also, in the census of 2005, the percentages of self-employed and employers decreased 3% and 6% respectively. The percentage distribution by status in employment in the censuses of 1995, 2000 and 2005 is presented in Figure 2.

Διάγραμμα 2. Ποσοστιαία κατανομή πλήρως απασχολούμενων κατά επαγγελματική υπόσταση στις Απογραφές 1995, 2000 και 2005

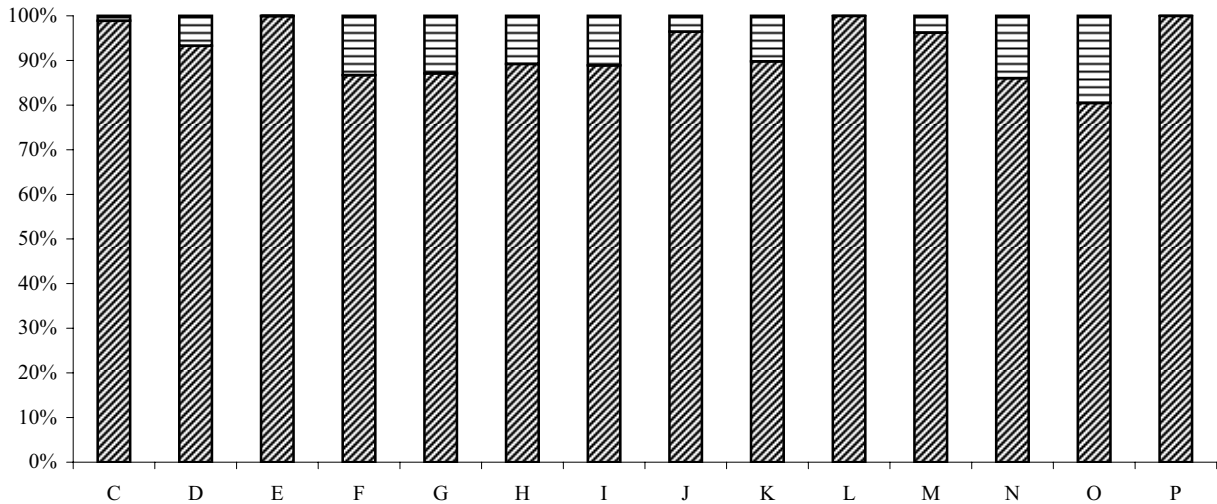
Figure 2. Percentage distribution of full-time workers by branch of economic activity in Censuses 1995, 2000 and 2005



Η ποσοστιαία κατανομή των πλήρως απασχολούμενων κατά οικονομική δραστηριότητα παρουσιάζεται στο Διάγραμμα 3. Από το γράφημα φαίνεται ότι το ποσοστό των υπαλλήλων είναι πιο ψηλό στους τομείς της Δημόσιας Διοίκησης, της Παροχής Ηλεκτρικού Ρεύματος, Φυσικού Αερίου και Νερού και στα Ιδιωτικά Νοικοκυριά που απασχολούν Οικιακό Προσωπικό όπου όλοι σχεδόν είναι εργοδοτούμενοι. Ο τομέας με το χαμηλότερο ποσοστό συμμετοχής υπαλλήλων (80%) είναι εκείνος που περιλαμβάνει τις Άλλες Δραστηριότητες Παροχής Υπηρεσιών υπέρ του Κοινωνικού Συνόλου.

Figure 3 presents the percentage distribution of full-time workers by branch of economic activity. As it can be observed from the chart the percentage of employees is higher in the sectors of Public Administration, Electricity, Gas and Water Supply and in the Private Households with Employed Persons where almost all are employees. The sector with the lowest representation of employees (80%) is the one that includes the Other Community, Social and Personal Service Activities.

Διάγραμμα 3. Ποσοστιαία κατανομή πλήρως απασχολούμενων κατά οικονομική δραστηριότητα
Figure 3. Percentage distribution of full-time workers by branch of economic activity



Σημ.: Για επεξήγηση των γραμμάτων δέστε παράρτημα
Note: For the meaning of the letters see the appendix

■ Υπάλληλοι-Employees ■ Αυτοεργαζόμενοι-Self-working

Επιπλέον, συγκρίνοντας τις δύο τελευταίες απογραφές διαπιστώθηκε ότι τη μεγαλύτερη αύξηση (πάνω από 15%) στα ποσοστά συμμετοχής των υπαλλήλων είχαν οι τομείς του Χονδρικού και Λιανικού Εμπορίου (26%), της Διαχείρισης Ακίνητης Περιουσίας (19%) και των Κατασκευών (18%).

Comparing the last two censuses the highest increase (above 15%) in the representation of employees was found in the sectors of Wholesale and Retail Trade (26%), Real Estate, Renting and Business Activities (19%) and Construction (18%).

Οι αυτοεργοδοτούμενοι παρουσίασαν μεγαλύτερο ποσοστό συμμετοχής στους κλάδους των Χερσαίων Μεταφορών (44%) και των Άλλων Δραστηριοτήτων Παροχής Υπηρεσιών (39%). Οι εργοδότες παρουσίασαν μεγαλύτερα ποσοστά στους κλάδους Άλλες Δραστηριότητες Παροχής Υπηρεσιών με ποσοστό συμμετοχής 8% και Άλλες Επιχειρηματικές Δραστηριότητες με ποσοστό συμμετοχής 7%. Γενικώς οι αυτοεργαζόμενοι (εργοδότες και αυτοεργοδοτούμενοι) είχαν ψηλότερο ποσοστό συμμετοχής στον τομέα Άλλες Δραστηριότητες Παροχής Υπηρεσιών.

The highest participation in the category of self-employed persons was observed in the divisions of Land Transport (44%) and Other Service Activities (39%). Employers presented higher percentages in the divisions of Other Service Activities where their representation was 8% and in Other Business Activities where it was 7%. In general, self-working persons (employers and self-employed) had the highest representation in the sector of Other Service Activities.

Παρουσιάζεται η ίδια μορφή στην ποσοστιαία κατανομή της επαγγελματικής υπόστασης των πλήρως απασχολούμενων για κάθε επαρχία, συνεισφέροντων μελών, των αυτοεργοδοτούμενων και των εργοδοτών ήταν σχεδόν ίδια για όλες τις επαρχίες.

2.2 Μερική Απασχόληση

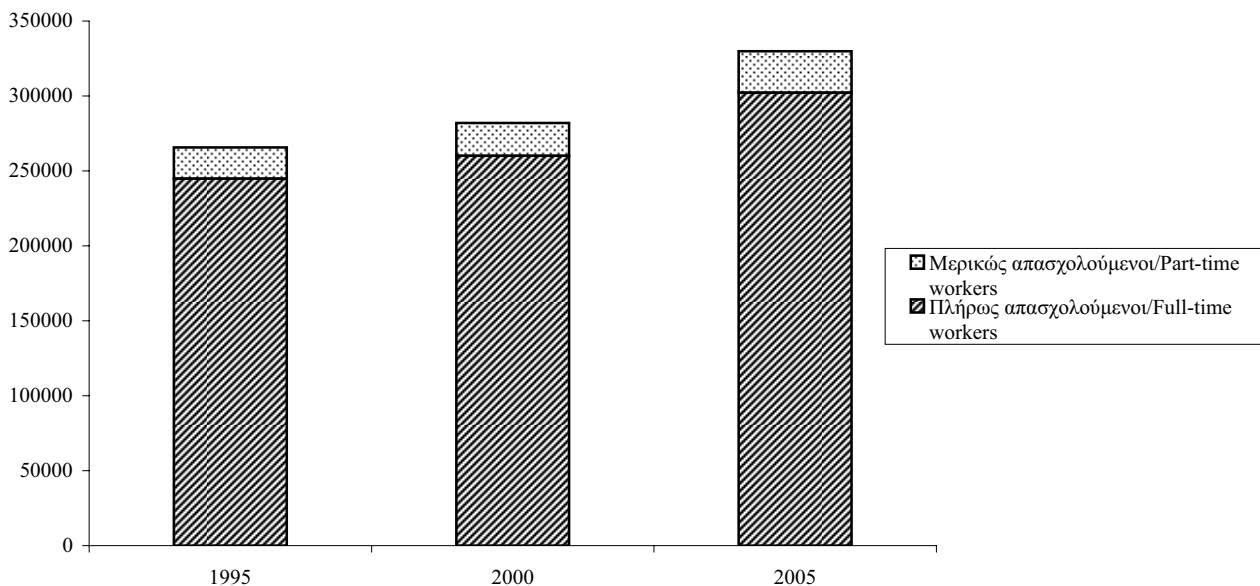
Το ποσοστό των μερικώς απασχολούμενων ατόμων σε σχέση με αυτό των πλήρως απασχολούμενων είχε διατηρηθεί σε σχετικά παρόμοιο επίπεδο στις απογραφές του 1995, 2000 και 2005, γύρω στο 8% για τους μερικώς και 92% για τους πλήρως απασχολούμενους. Ειδικότερα, μπορεί να παρατηρηθεί η σταδιακή αύξηση των πλήρως απασχολούμενων ανάμεσα στην περίοδο 1995-2000 με αύξηση 6% και ανάμεσα στο 2000-2005 με αύξηση 16%. Το ποσοστό των μερικώς απασχολούμενων είχε επίσης αυξηθεί κατά τις τρεις τελευταίες απογραφές, συγκεκριμένα από το 1995 έως το 2000 κατά 5%, ενώ σημαντική ήταν η αύξηση ανάμεσα στις απογραφές του 2000 και 2005, με ποσοστό 27% περίπου. Άρα ενώ οι μερικώς απασχολούμενοι από το 1995 μέχρι το 2000 αυξάνονταν κατά 1% το χρόνο περίπου, ανάμεσα στην πενταετία 2000-2005 παρατηρήθηκε αύξηση σχεδόν 5,5% ανά έτος. Το Διάγραμμα 4 παρουσιάζει τον αριθμό των πλήρως και μερικώς απασχολούμενων ατόμων στις απογραφές του 1995, του 2000 και του 2005.

A similar percentage distribution in the status in employment categories for full-time workers for each district was observed and therefore the percentages of employees, contributing family workers, self-employed and employers were almost identical in all districts.

2.2 Part-Time Employment

In the census of 1995, 2000 and 2005 the percentage of part-time workers compared to the percentage of full-time workers remained relatively the same, around 8% for part-time and 92% for full-time workers. Especially, it can be observed that full-time workers were progressively increasing in the period between 1995-2000 with an increase of 6% and between 2000-2005 with an increase of 16%. The percentage of the part-time workers had also increased through the last three censuses, in particular from 1995 to 2000 the increase was 5%, while a significant increase has occurred between 2000 and 2005, about 27%. Thus, while part-time workers were increasing approximately 1% per year from 1995 to 2000, between the five-year period 2000-2005 an increase of 5,5% per year is observed. In Figure 4 the number of full-time and part-time workers in the censuses of 1995, 2000 and 2005 are presented.

Διάγραμμα 4. Αριθμός πλήρως/μερικώς απασχολούμενων στις Απογραφές 1995, 2000 και 2005
Figure 4. Number of full-time/part-time workers in Censuses 1995, 2000 and 2005



Οι γυναίκες κατέχουν ποσοστό ίσο με 44% στην πλήρη απασχόληση ενώ στη μερική απασχόληση οι γυναίκες πλειοψηφούν με ποσοστό 51%. Η ποσοστιαία κατανομή κατά φύλο των πλήρως και μερικώς απασχολούμενων ατόμων παρουσιάζεται στο Διάγραμμα 5.

The representation of women in full-time employment is equal to 44% while in part-time employment women are the majority with a percentage of 51%. The percentage distribution of full-time and part-time workers by sex is presented in Figure 5.

Διάγραμμα 5. Ποσοστιαία κατανομή πλήρως/μερικώς απασχολούμενων κατά φύλο
Figure 5. Percentage distribution full-time/part-time workers by sex



Η συμμετοχή των ανδρών τόσο στην πλήρη όσο και στη μερική απασχόληση είχε αύξηση 11% περίπου συγκρίνοντας τις απογραφές του 2000 με 2005. Οι γυναίκες παρουσίασαν μεγαλύτερη αύξηση τόσο στην πλήρη απασχόληση, με αύξηση 22% κατά την περίοδο 2000-2005, όσο και στη μερική απασχόληση όπου το ποσοστό αύξησης ανήλθε στο 46%. Το γεγονός αυτό δείχνει την αυξητική τάση στη συμμετοχή των γυναικών στο εργατικό δυναμικό. Οι ποσοστιαίες αλλαγές στην πλήρη και μερική απασχόληση ανάμεσα στις απογραφές του 2000 και 2005 κατά φύλο παρουσιάζονται στον Πίνακα 1.

The participation of men both in full-time and part-time employment had increased about 11% between the censuses of 2000 and 2005. Women shared a higher increase both in full-time employment with 22% increase in the 2000-2005 period and in part-time employment where an increase of 46% was recorded. This fact shows the increasing tendency in the representation of women in labour force. The percentage changes in full-time and part-time employment by sex in the censuses of 2000 and 2005 are presented in Table 1.

Πίνακας 1. Ποσοστιαίες αλλαγές κατά φύλο στην πλήρη/μερική απασχόληση ανάμεσα στις απογραφές του 2000 και 2005

Table 1. Percentage changes in full-time/part-time employment by sex in the censuses of 2000 and 2005

Φύλο Gender	Πλήρης Απασχόληση Full-time employment			Μερική Απασχόληση Part-time employment		
	2000	2005	Ποσοστιαία Αλλαγή % Change %	2000	2005	Ποσοστιαία Αλλαγή % Change %
Ανδρες Males	151,017	168,647	11,7	12,181	13,525	11,0
Γυναίκες Females	109,16	133,595	22,4	9,609	14,060	46,3

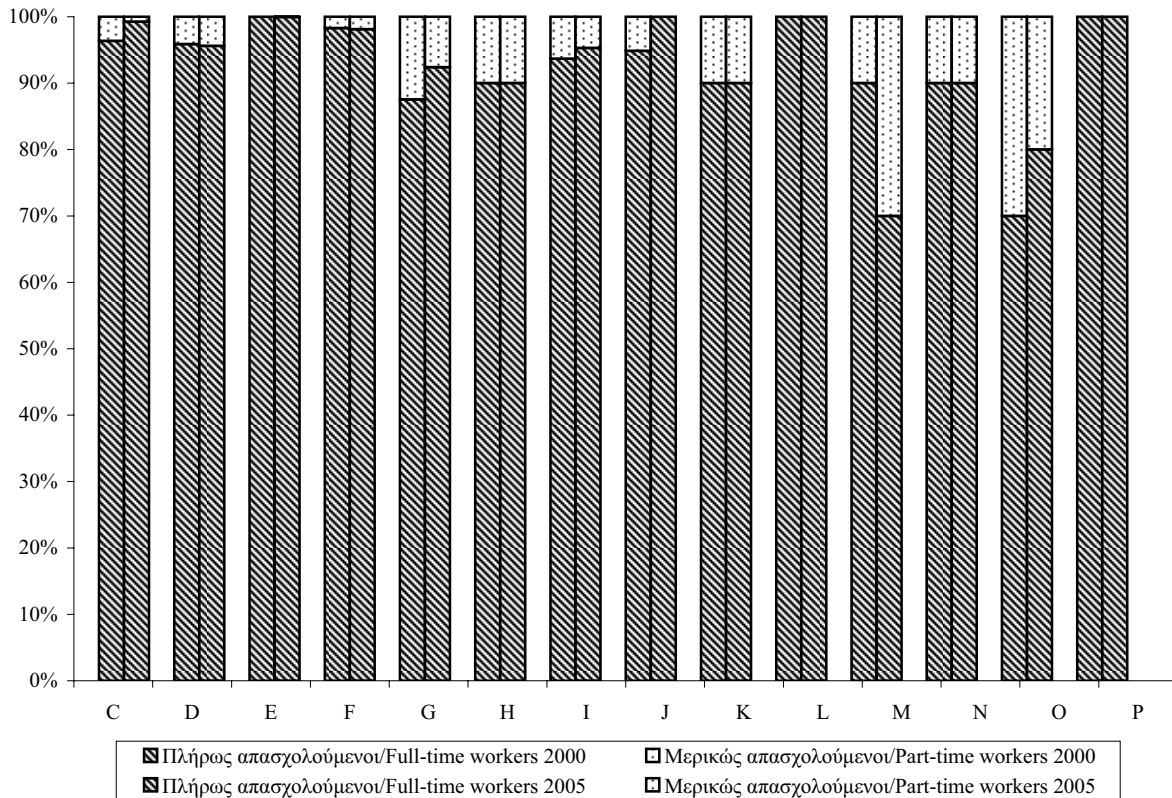
Οι τομείς με ψηλά ποσοστά συμμετοχής των μερικώς απασχολούμενων ατόμων στην απογραφή του 2005 είναι η Εκπαίδευση (30%), οι Άλλες Δραστηριότητες Παροχής Υπηρεσιών υπέρ του Κοινωνικού Συνόλου (20%), το Χονδρικό και Λιανικό Εμπόριο (10%) και τα Ξενοδοχεία και Εστιατόρια (10%). Το Διάγραμμα 6 παρουσιάζει την ποσοστιαία κατανομή των πλήρως και μερικώς απασχολούμενων ατόμων στις απογραφές του 2000 και 2005.

Μπορεί να διαπιστωθεί ότι στην απογραφή του 2005 σημειώθηκε αισθητή αύξηση, 15% περίπου, του ποσοστού της μερικής απασχόλησης στον τομέα της Εκπαίδευσης ενώ τη μεγαλύτερη μείωση παρουσίασαν οι τομείς του Χονδρικού και Λιανικού Εμπορίου (με μείωση 3% περίπου) και οι Άλλες Δραστηριότητες Παροχής Υπηρεσιών υπέρ του Κοινωνικού Συνόλου (με μείωση 10% περίπου).

In the census of 2005 part-time workers were highly represented in Education (30%), in Other Service Activities (20%), in Wholesale and Retail Trade (10%) and in Hotels and Restaurants (10%). Figure 6 presents the percentage distribution of the full-time and part-time workers in the censuses of 2000 and 2005.

It can be concluded that in the census of 2005 the percentage of the part-time workers in Education increased by 15%, on the contrary the sectors of Other Service Activities and of Wholesale and Retail Trade showed highest decreases, of about 10% and 3% respectively.

Διάγραμμα 6. Ποσοστιαία κατανομή πλήρως/μερικώς απασχολούμενων στις Απογραφές 2000 και 2005
Figure 6. Percentage distribution of full-time/part-time workers in Censuses of 2000 and 2005



Σημ.: Για επεξήγηση των γραμμάτων δέστε παράρτημα
 Note: For the meaning of the letters see the appendix

Σημειώνεται ότι η αριστερή στήλη στο Διάγραμμα 6 αναφέρεται στο 2000 και η δεξιά στήλη στο 2005.

Note that the left column in Figure 6 refers to the year 2000 and the right one to 2005.

3. ΟΡΙΣΜΟΙ

Υποστατικό: Είναι μια οικονομική μονάδα (επιχείρηση ή αυτοεργοδοτούμενο πρόσωπο) που ασχολείται σε μια ή περισσότερες δραστηριότητες που λειτουργούσε όμως σε ένα κτίριο κάτω από μια ιδιοκτησία.

Επιχείρηση: Αποτελείται είτε από ένα ανεξάρτητο υποστατικό ή δυο ή περισσότερα υποστατικά που ανήκουν στην ίδια εταιρεία. Για παράδειγμα μια τράπεζα με 100 παραρτήματα στην Κύπρο αποτελεί μια επιχείρηση.

Νομική μορφή του υποστατικού: Χρησιμοποιήθηκαν οι πιο κάτω κατηγορίες: Ιδιωτική Επιχείρηση, Εταιρεία Περιορισμένης Ευθύνης (Λτδ), Επίσημος Συνεταιρισμός, Κοινοπραξία, Κυβέρνηση, Ημικρατικός Οργανισμός, Δημαρχείο, Κοινοτικό Συμβούλιο, Σωματείο ή Σύνδεσμος, Ηνωμένα Έθνη, Θρησκευτικό Ίδρυμα, Ανεπίσημος Συνεταιρισμός και Συνεργατική Πιστωτική Εταιρεία.

Οικονομική Δραστηριότητα: Αναφέρεται στην κύρια δραστηριότητα που διεξάγεται στο υποστατικό και όχι σε άλλη δραστηριότητα με την οποία μπορεί να ασχολείται ο ιδιοκτήτης.

Μέγεθος Υποστατικού: Είναι ο μέσος όρος του ισοδύναμου πλήρως απασχολούμενων προσώπων τους 12 μήνες την περίοδο Ιουλίου 2004 – Ιουνίου 2005. Για τα νέα υποστατικά όμως που άρχισαν εργασίες μετά τον Ιούλιο 2004, ο μέσος όρος αναφέρεται στον ακριβή αριθμό μηνών λειτουργίας του υποστατικού.

Μερικώς απασχολούμενο πρόσωπο: Αυτός που εργάστηκε λιγότερες από 30 ώρες τη βδομάδα σ' οποιοδήποτε τομέα, ή για λιγότερες από 20 ώρες στον τομέα της εκπαίδευσης. Οι μερικώς απασχολούμενοι μπορεί να εργάζονταν για λιγότερες μέρες τη βδομάδα ή για λιγότερες ώρες την ημέρα. Οι μερικώς απασχολούμενοι μετατρέπονται σε ισοδύναμο πλήρως απασχολούμενων με συντελεστή μετατροπής τις 35 ώρες.

3. DEFINITION OF TERMS USED

Establishment: It is an economic unit (a firm or self-employed person) which is engaged in one or more than one kind of activity but which operates in one building under a single ownership.

Enterprise: It consists of either one independent establishment or two or more establishments which belong to the same company. For example a bank with 100 branch-establishments in Cyprus is one enterprise.

Legal Entity of the establishment: The following types of legal status of establishments were used: Private enterprise, Company Ltd, Official Partnership, Joint Venture, Government Department/Service, Semi-government organization, Municipality, Village administration, Association, United Nations, Religious organization, Unofficial partnership and Co-operative Credit Company.

Economic Activity: It refers to the main activity of the establishment and not to any other activity of the proprietor.

Size of the establishment: It is the average of the full-time equivalent number of working persons in the 12 month period July 2004-June 2005. For new establishments, however, which started operations after July 2004, the average size was based on the exact number of months the establishment was operating.

Part-time worker: The person who worked for less than 30 hours per week in any sector, or less than 20 hours in the branch of education. Part-time workers might work for fewer days than usual per week or for fewer hours every day. Part-time workers were converted into full-time equivalent number of persons using 35 hours as the conversion factor.

Επεξήγηση συμβόλων:

ΕΣΤΟΔ Αναθ. 1.1: Ευρωπαϊκό Σύστημα Ταξινόμησης Οικονομικών Δραστηριοτήτων της Στατιστικής Υπηρεσίας της Ευρωπαϊκής Ένωσης (EUROSTAT).

π.δ.κ.α.: Που δεν καταχωρούνται αλλού.

Abbreviations used:

NACE Rev. 1.1: Classification System of Economic Activities of the European Union Statistical Office (EUROSTAT).

n.e.c.: Not elsewhere classified.

ΣΥΝΟΠΤΙΚΟΙ ΠΙΝΑΚΕΣ

SUMMARY TABLES