



Η Κύπρος σε Αριθμούς

Έκδοση 2011-2012



ΚΥΠΡΙΑΚΗ ΔΗΜΟΚΡΑΤΙΑ



ΣΤΑΤΙΣΤΙΚΗ ΥΠΗΡΕΣΙΑ ΤΗΣ ΚΥΠΡΟΥ

Η φετινή έκδοση συμπίπτει με την ανάληψη της Προεδρίας του Συμβουλίου της ΕΕ από την Κύπρο, για πρώτη φορά, το δεύτερο εξάμηνο του 2012. Η Στατιστική Υπηρεσία είναι υπεύθυνη για την προετοιμασία και διεξαγωγή των συναντήσεων της Ομάδας Εργασίας του Συμβουλίου για τις Στατιστικές. Στα πλαίσια αυτά η Κυπριακή Προεδρία θα συνεχίσει την εργασία για την παραγωγή υψηλής ποιότητας, αξιόπιστων και επίκαιρων Ευρωπαϊκών Στατιστικών σε συμμόρφωση με τις αρχές του Ευρωπαϊκού Κώδικα Ορθής Πρακτικής για τις Στατιστικές.

Η Προεδρία θα δώσει έμφαση στην ανάγκη για συνεχή εστίαση σε πρωτοβουλίες για την απλοποίηση και την ιεράρχηση προτεραιοτήτων στις στατιστικές, καθώς επίσης και στη μείωση του διοικητικού φόρτου στις στατιστικές υπηρεσίες και στις στατιστικές μονάδες, δράσεις οι οποίες αποτελούν κύρια συστατικά για την εξισορρόπηση των νέων αναγκών σε δεδομένα απέναντι στον αυξανόμενο περιορισμό πόρων.



Γιώργος Χρ. Γεωργίου
Διευθυντής
Στατιστικής Υπηρεσίας

Η ΚΥΠΡΟΣ ΣΕ ΑΡΙΘΜΟΥΣ (έκδοση 2011-2012)

Αυτή είναι η έκθεση Αρ.17 που εκδίδεται κάτω από το θέμα
Γενικές Στατιστικές (Σειρά II)

Έκδοση

Γραφείο Τύπου και Πληροφοριών για τη Στατιστική Υπηρεσία

Επιμέλεια ύλης

Στατιστική Υπηρεσία

Ταχυδρομική Διεύθυνση:

Μιχαλάκη Καραολή
1444 Λευκωσία
Κύπρος

Τηλέφωνο: +357-22602129

Τηλεομοιότυπο: +357-22661313

Ηλεκτρονική Διεύθυνση: enquiries@cystat.mof.gov.cy

Ιστοσελίδα: <http://www.cystat.gov.cy>

© Copyright: Κυπριακή Δημοκρατία, 2012.

Επιτρέπεται η αναδημοσίευση νοουμένου ότι θα γίνει αναφορά στην πηγή.

ΠΕΡΙΕΧΟΜΕΝΑ

Σελίδα

Το προφίλ της χώρας	3
Γενικές Πληροφορίες	4
Θερμοκρασία	5
Πληθυσμός	6
Νοικοκυριά	7
Δημογραφία	8-9
Έγκλημα	10
Υγεία	11
Εκπαίδευση	12-13
Εργασία	14
Ανεργία – Απολαβές	15
Α.Ε.Π. κατά οικονομική δραστηριότητα	16
Α.Ε.Π. κατά κατηγορία δαπανών	17
Κύρια Μεγέθη Γενικής Κυβέρνησης	18
Ισοζύγιο Πληρωμών	19
Νομισματικά	19
Τιμές και Πληθωρισμός	20
Εναρμονισμένος Δείκτης Τιμών Καταναλωτή	21
Εξωτερικό Εμπόριο – Κύριες Χώρες Συναλλαγής	22-23
Εισαγωγές / Αφίξεις και Εξαγωγές / Αποστολές	24
Γεωργία	25
Βιομηχανία	26
Κατασκευές	27
Ενέργεια	28
Περιβάλλον	29
Συγκοινωνίες	30
Τουρισμός	31
Έρευνα και Ανάπτυξη	32-33
Καινοτομία	34-35
Κοινωνία της Πληροφορίας	36-37
Η Κύπρος στην Ευρωπαϊκή Ένωση	38-41
Εκδόσεις	42
Ιστοσελίδα της Στατιστικής Υπηρεσίας	43
Κέντρο Υποστήριξης Ευρωπαϊκών Στατιστικών Δεδομένων	44

Σημειώσεις

- Τα στοιχεία αναφέρονται στις περιοχές που ελέγχει το Κράτος, εκτός εάν δηλωθεί διαφορετικά.
- Λόγω στογγυλοποιήσεων δυνατόν να υπάρχουν μικρές διαφορές μεταξύ των συνόλων και του αθροίσματος των επιμέρους στοιχείων.
- Τα στοιχεία είναι τα τελευταία διαθέσιμα στο τέλος Απριλίου 2012.

Σύμβολα που χρησιμοποιήθηκαν

*	= προκαταρκτικά στοιχεία
...	= στοιχεία μη διαθέσιμα
%	= ποσοστό
€	= ευρώ
000´ς	= χιλιάδες
εκ.	= εκατομμύριο
τετρ. μέτρο	= τετραγωνικό μέτρο
ΩΧΒ	= κίλοβατώρα
Kg ι.π.	= κιλά ισοδύναμου πετρελαίου
μ ³	= κυβικό μέτρο

ΤΟ ΠΡΟΦΙΛ ΤΗΣ ΧΩΡΑΣ

Η Κύπρος με έκταση 9.251 τετραγωνικά χιλιόμετρα (3.572 τετραγωνικά μίλια), έχει μέγιστο μήκος 240 χιλιόμετρα (149 μίλια) από το ανατολικότερο μέχρι το δυτικότερό της άκρο και μέγιστο πλάτος 100 χιλιόμετρα (62 μίλια) από το βορειότερο μέχρι το νοτιότερό της άκρο. Βρίσκεται σε στρατηγική θέση στο βορειοανατολικό άκρο της ανατολικής λεκάνης της Μεσογείου (33° ανατολικά, 35° βόρεια), στο σταυροδρόμι της Ευρώπης, της Αφρικής και της Ασίας και πολύ κοντά στις μεγάλες εμπορικές αρτηρίες που ενώνουν την Ευρώπη με τη Μέση Ανατολή, τη Ρωσία, την Κεντρική Ασία και την Άπω Ανατολή.

Η Κύπρος έχει μεσογειακό κλίμα με κύρια χαρακτηριστικά το ζεστό και ξηρό καλοκαίρι από τον Ιούνιο μέχρι τον Σεπτέμβριο, το βροχερό αλλά ήπιο χειμώνα από τον Νοέμβριο μέχρι τον Μάρτιο και τις δύο ενδιάμεσες μεταβατικές εποχές, το φθινόπωρο και την άνοιξη τον Οκτώβριο, Απρίλιο και Μάιο. Το ποσοστό της ηλιοφάνειας είναι μεγάλο κατά τη διάρκεια του χρόνου και ιδιαίτερα από τον Απρίλιο μέχρι τον Σεπτέμβριο, με την ηλιοφάνεια να ξεπερνά κατά μέσο όρο τις έντεκα ώρες την ημέρα. Υπάρχουν δύο οροσειρές στο νησί: η οροσειρά του Πενταδάκτυλου που εκτείνεται κατά μήκος ολόκληρης σχεδόν της βόρειας ακτής, καθώς και η οροσειρά του Τροόδους που εκτείνεται στο κεντρικό και νοτιοδυτικό τμήμα του νησιού με ψηλότερη κορυφή τον Όλυμπο, 1.953 μέτρα πάνω από την επιφάνεια της θάλασσας. Η παράκτια γραμμή της Κύπρου στο βορρά είναι απότομη και βραχύδης ενώ στον νότο υπάρχουν αμμώδεις παραλίες. Μεταξύ των δύο οροσειρών βρίσκεται η εύφορη πεδιάδα της Μεσαορίας.

Η Κύπρος ήταν βρετανική αποικία μέχρι το 1960 οπότε έγινε πολιτικά ανεξάρτητο κράτος. Η τουρκική εισβολή το 1974 είχε ως αποτέλεσμα την κατάληψη του 40% του εδάφους του νησιού και τον εκτοπισμό περίπου 200.000 Ελληνοκυπρίων.

Τον Μάιο του 2004, η Κύπρος έγινε πλήρες μέλος της Ευρωπαϊκής Ένωσης και τον Ιανουάριο του 2008 εντάχθηκε στην ευρωζώνη. Η ένταξη στην ΕΕ αποτελεί φυσιολογική επιλογή για την Κύπρο, την οποία υπαγορεύουν η κουλτούρα, ο πολιτισμός, η ιστορία και ο ευρωπαϊκός της προσανατολισμός, καθώς και η προσήλωσή της στα ιδεώδη της δημοκρατίας, της ελευθερίας και της δικαιοσύνης. Από την ένταξή της στην ΕΕ, η Κύπρος έχει υιοθετήσει σημαντικές διαρθρωτικές μεταρρυθμίσεις που έχουν αλλάξει το οικονομικό της τοπίο. Το εμπόριο και τα επιτόκια έχουν απελευθερωθεί και έχουν αρθεί οι έλεγχοι στις τιμές και οι περιορισμοί στις επενδύσεις. Έχουν εισαχθεί ιδιωτικές χρηματοδοτήσεις για τη δημιουργία και λειτουργία μεγάλων έργων υποδομής και έχουν εξαλειφθεί τα μονοπώλια.

Το νέο πολιτικό πλαίσιο που έχει δημιουργηθεί από την ένταξη στην ΕΕ αναμένεται, επίσης, να επιδράσει θετικά στις προσπάθειες για συνολική λύση στο Κυπριακό, που θα τερματίζει τη διαίρεση της Κύπρου και θα επανενώνει τον λαό, τους θεσμούς και την οικονομία της.

ΓΕΝΙΚΕΣ ΠΛΗΡΟΦΟΡΙΕΣ

Επέτειος Ανεξαρτησίας: 16 Αυγούστου 1960.

Κυβέρνηση και Διοίκηση: Σύμφωνα με το Σύνταγμα του 1960, η εκτελεστική εξουσία είναι αρμοδιότητα του Προέδρου που εκλέγεται για πενταετή θητεία με καθολική ψηφοφορία και ασκείται μέσω του Συμβουλίου Υπουργών, το οποίο διορίζεται από αυτόν. Η Βουλή των Αντιπροσώπων είναι το νομοθετικό όργανο της Δημοκρατίας. Η απονομή της δικαιοσύνης ασκείται από τη δικαστική εξουσία που είναι ξεχωριστό και ανεξάρτητο όργανο.

Σημαία: Χαλκόχρωμος χάρτης της Κύπρου σε λευκό φόντο, με κλωνάρια ελιάς εκατέρωθεν, σύμβολα ειρήνης.

Επίσημες Γλώσσες: Ελληνική και Τουρκική.

Δημογραφική Σύνθεση: Ελληνοκυπριακή κοινότητα 71,5%, Τουρκοκυπριακή κοινότητα 9,5%, Ξένοι Υπήκοοι 19,0% (τα στοιχεία αναφέρονται σε όλο το νησί, τέλος του 2011).

Πρωτεύουσα: Λευκωσία, με πληθυσμό 245,9 χιλιάδες (περιλαμβάνει τον πληθυσμό των αστικών περιοχών της επαρχίας Λευκωσίας, τέλος του 2011).

Άλλες Πόλεις: Λεμεσός, Λάρνακα, Πάφος, Αμμόχωστος και Κερύνεια (οι πόλεις της Αμμοχώστου και της Κερύνειας βρίσκονται υπό τουρκική κατοχή).

Νόμισμα: Ευρώ (€), διαιρείται σε 100 σεντ (από τον Ιανουάριο του 2008).

Ώρα: GMT+2

Μέτρα και Σταθμά: Το μετρικό σύστημα.

Διεθνείς Συμμετοχές: Ευρωπαϊκή Ένωση, Ηνωμένα Έθνη, Συμβούλιο της Ευρώπης, Κοινοπολιτεία, Παγκόσμια Τράπεζα και Διεθνές Νομισματικό Ταμείο.

Μέσες θερμοκρασίες για το 2011 σε °C

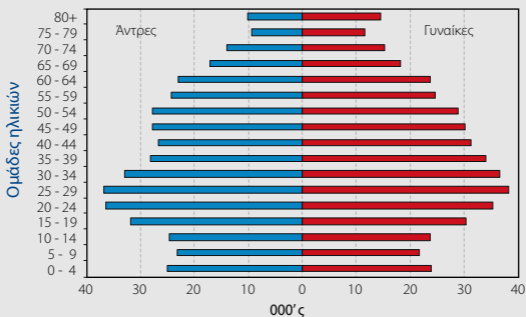
	Λευκωσία-Αθαλάσσα		Λεμεσός-Δημ. Κήπος		Λάρνακα-Αεροδρόμιο		Πάφος-Αεροδρόμιο		Πρόδρομος	
	μεγ.	ελαχ.	μεγ.	ελαχ.	μεγ.	ελαχ.	μεγ.	ελαχ.	μεγ.	ελαχ.
Γεν.	16,4	6,7	19,3	10,5	18,1	8,9	18,6	10,2	7,5	2,1
Φεβρ.	17,0	6,3	19,5	10,3	18,3	8,0	18,3	9,8	8,0	1,7
Μαρτ.	20,2	7,6	21,0	10,9	20,0	9,1	19,4	9,8	11,5	3,7
Απρ.	23,3	10,6	23,4	14,3	22,4	11,9	21,3	13,3	13,5	5,9
Μάιος	28,1	15,0	27,3	17,2	26,0	16,1	24,6	16,0	18,7	9,5
Ιουν.	33,7	19,5	31,1	21,1	30,4	19,8	28,1	19,5	24,6	14,8
Ιουλ.	37,6	22,7	34,6	23,9	32,8	22,7	30,8	21,3	29,6	19,6
Αυγ.	37,8	23,3	35,0	23,0	33,8	22,8	30,8	22,0	28,4	18,8
Σεπτ.	34,8	20,8	32,9	21,7	31,5	20,9	30,0	20,6	25,4	16,4
Οκτ.	27,2	15,5	28,8	18,4	27,3	16,9	26,2	17,4	17,5	9,3
Νοεμβρ.	19,8	9,1	22,5	12,9	20,6	11,0	21,3	12,0	10,5	3,7
Δεκ.	17,9	6,9	20,4	10,6	18,6	8,6	19,2	10,2	9,3	3,1

Η μέση ημερήσια μέγιστη θερμοκρασία και η μέση ημερήσια ελάχιστη θερμοκρασία από 16 σταθμούς αναφοράς, ήταν οι εξής:

	Μέση Ημερήσια Μέγιστη (°C)			Μέση Ημερήσια Ελάχιστη (°C)		
	Πραγματική 2011	Κανονική 1961-1990	Διαφορά	Πραγματική 2011	Κανονική 1961-1990	Διαφορά
Γεν.	14,5	13,3	1,2	6,1	4,8	1,3
Φεβρ.	15,0	13,5	1,5	5,7	4,6	1,1
Μαρτ.	17,3	16,0	1,3	6,7	5,9	0,8
Απρ.	19,9	21,1	-1,2	9,5	9,7	-0,2
Μάιος	24,2	25,1	-0,9	13,3	13,1	0,2
Ιουν.	29,4	29,1	0,3	17,7	16,8	0,9
Ιουλ.	33,1	32,1	1,0	20,8	19,9	0,9
Αυγ.	33,2	32,1	1,1	20,9	19,8	1,1
Σεπτ.	30,6	29,9	0,7	18,7	17,4	1,3
Οκτ.	24,3	24,7	-0,4	13,6	13,5	0,1
Νοεμβρ.	17,7	19,0	-1,3	8,1	9,3	-1,2
Δεκ.	15,9	15,2	0,7	6,4	6,3	0,1
Ετήσια	22,9	22,6	0,3	12,3	11,8	0,5

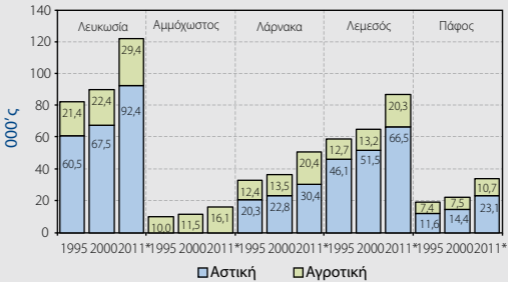
ΠΛΗΘΥΣΜΟΣ

Κατανομή Πληθυσμού κατά Ηλικία και Φύλο, 2011*



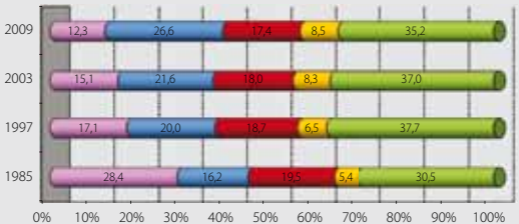
	2000	2005	2010	2011
Πληθυσμός στο τέλος του χρόνου (000'ς)				
Σύνολο	697,5	744,0	839,8	862,0
Αντρες	342,7	364,6	408,8	419,0
Γυναίκες	354,8	379,4	431,0	443,0
Κατανομή Πληθυσμού κατά ηλικία (%)				
0-14	22,3	19,3	16,8	16,5
15-64 ετών	66,4	68,5	70,5	70,7
65 ετών και άνω	11,3	12,2	12,7	12,8
Ποσοστά εξάρτησης				
(0-14) / (15-64)	33,6	28,3	23,9	23,4
(65+) / (15-64)	17,0	17,8	18,0	18,1
(-14)+(65+) / (15-64)	50,5	46,1	41,9	41,5
Ποσοστό αστικού πληθυσμού (%)				
	68,8	68,3	67,5	67,4
Κατανομή πληθυσμού κατά επαρχία (000'ς)				
Λευκωσία	277,9	293,5	328,0	336,0
Αμμόχωστος	37,8	40,8	46,3	47,6
Λάρνακα	116,2	124,8	142,3	146,3
Λεμεσός	199,5	210,8	235,5	241,3
Πάφος	66,1	74,1	87,7	90,8

Κατανομή Νοικοκυριών κατά Επαρχία



	2000	2005	2010	2011
Νοικοκυριά (000'ς)	224,3	258,2	300,1	309,3
Κατανομή νοικοκυριών κατά επαρχία (000'ς)				
Λευκωσία	89,9	102,7	118,4	121,8
Αμμόχωστος	11,5	13,4	15,6	16,1
Λάρνακα	36,3	42,0	49,2	50,8
Λεμεσός	64,7	73,6	84,5	86,8
Πάφος	21,9	26,5	32,4	33,8
Μέσο μέγεθος νοικοκυριού	3,09	2,94	2,80	2,77

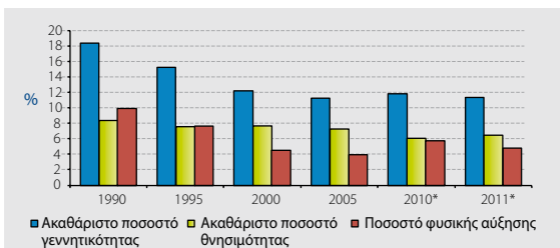
Ποσοστιαία Κατανομή Καταναλωτικών Δαπανών ανά Νοικοκυριό κατά Κύρια Ομάδα Αγαθών



- Είδη διατροφής και μη οινοπνευματώδη ποτά
- Μεταφορές και επικοινωνίες
- Στέγαση, ύδρευση, ηλεκτρισμός, φυσικό αέριο (γκάζι) και άλλα καύσιμα
- Ξενοδοχεία, καφεενεία και εστιατόρια
- Άλλες κύριες ομάδες αγαθών

ΔΗΜΟΓΡΑΦΙΑ

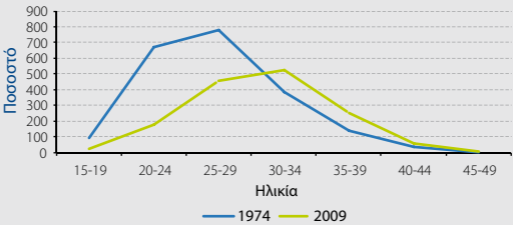
	2000	2005	2010	2011
Μεταβολή Πληθυσμού				
Ετήσιο ποσοστό αύξησης πληθυσμού στο μέσο του χρόνου (%)	1,0	1,5	2,6	2,6
Ποσοστό φυσικής αύξησης (ανά 1.000 κατοίκους)	4,5	3,9	5,7	4,9
Καθαρή μετανάστευση (αριθμός)	+3.960	+8.128	+15.913	+18.142



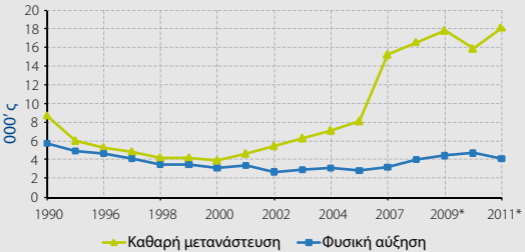
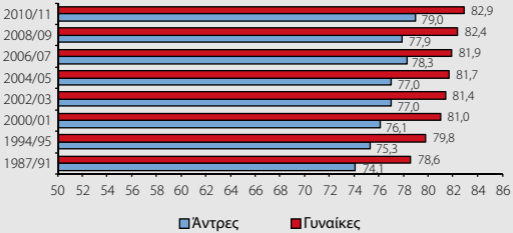
	2000	2005	2010	2011
Γονιμότητα				
Γεννήσεις (αριθμός)	8.447	8.243	9.801	9.622
Ακαθάριστο ποσοστό γεννητικότητας (ανά 1.000 κατοίκους)	12,2	11,2	11,8	11,3
Συνολικό ποσοστό γονιμότητας	1,6	1,5	1,4	1,4
Θνησιμότητα				
Θάνατοι (αριθμός)	5.355	5.425	5.103	5.504
Ακαθάριστο ποσοστό θνησιμότητας (ανά 1.000 κατοίκους)	7,7	7,3	6,2	6,5
Ποσοστό βρεφικής θνησιμότητας (ανά 1.000 γεννήσεις)	5,6	4,6	3,2	3,1

	2000	2005	2008	2009
Γάμοι και διαζύγια				
Γάμοι εκ των οποίων γάμοι κατοίκων Κύπρου	9.282	12.966	13.395	12.769
...	...	5.881	6.115	6.327
Διαζύγια	1.182	1.514	1.639	1.738

Ειδικά Ποσοστά Γονιμότητας κατά Ηλικία, 1974-2009



Προσδοκώμενη Διάρκεια Ζωής στη Γέννηση (χρόνια)



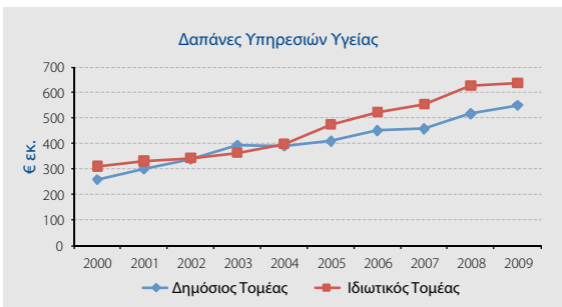
	2000	2005	2008	2009
Στατιστικές Αστυνομίας Σοβαρά αδικήματα που καταγγέθηκαν στην Αστυνομία (πραγματικές υποθέσεις)	4.340	7.212	7.341	7.104
Δείκτης σοβαρού εγκλήματος (πραγματικές υποθέσεις σοβαρών αδικημάτων ¹ ανά 100.000 κατοίκους)	626	951	926	888
Ενήλικοι παραβάτες Καταδικασθέντες μόνο για σοβαρά αδικήματα	852	1.575	1.607	1.723
Ανά 100.000 ενήλικους κατοίκους	162	258	247	262
Στατιστικές Δικαστηρίων Καταδίκες κατά κύρια ομάδα αδικημάτων:				
Κατά της δημόσιας τάξης	334	556	608	503
Κατά της περιουσίας	2.177	1.372	2.465	2.511
Κατά προσώπου	680	873	823	683
Σεξουαλικά αδικήματα	16	45	23	29
Τροχαία αδικήματα	31.974	34.763	38.237	36.505
Αριθμός προσώπων που καταδικάστηκαν από τα δικαστήρια	69.416	59.889	63.775	62.466
κατά ηλικιακή ομάδα:				
Ενήλικες	68.843	58.354	62.971	61.631
Ανήλικοι	573	1.535	804	835
κατά φύλο:				
Άνδρες	57.842	48.482	52.573	51.762
Γυναίκες	11.574	11.407	11.202	10.704
Στατιστικές Φυλακών:				
Εισδοχές	1.150	1.188	1.255	1.432
Απολύσεις	1.144	1.142	1.203	1.489
Πληθυσμός των φυλακών την 1^η Σεπτεμβρίου	312	536	646	670
Αριθμός κρατουμένων ανά 100.000 κατοίκους	45	71	82	84

¹ Από το 2003 έχει αλλάξει η πρακτική καταχώρησης των σοβαρών αδικημάτων από την Αστυνομία, με αποτέλεσμα να καταχωρείται ένας πολύ μεγαλύτερος αριθμός υποθέσεων σε σχέση με προηγούμενα χρόνια. Κατά συνέπεια, τα στοιχεία από το 2003 και μετέπειτα δεν είναι απόλυτα συγκρίσιμα με τα στοιχεία προηγούμενων χρόνων.

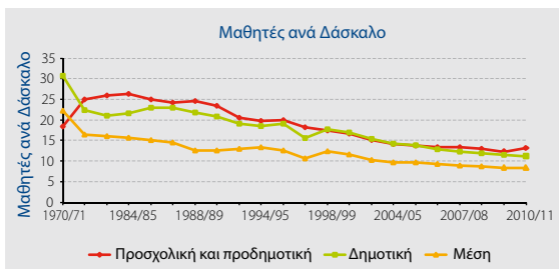
	2000	2005	2008	2009
Άτομα ανά:				
ιατρό	385	384	358	348
οδοντίατρο	1.121	1.041	1.067	1.056
νοσοκόμο	237	228	219	217
νοσοκομειακή κλίνη	220	266	266	263
Νοσοκομειακές κλίνες ανά νοσοκόμο	1,1	0,9	0,8	0,8
Νοσοκομειακές κλίνες (αριθμός) ¹	3.147	2.847	2.977	3.040
Γενικά Νοσοκομεία²				
Ποσοστό καταλήψεως κλινών (%)	81,4	83,7	88,2	85,6
Μέσος όρος παραμονής ασθενών (ημέρες)	5,9	5,8	5,4	5,6
Εσωτερικοί ασθενείς (αριθμός απολύσεων)	56.338	57.887	66.429	69.612
Προσωπικό Υγείας (αριθμός)				
Ιατρικό	1.800	1.976	2.218	2.296
Οδοντιατρικό	619	728	743	757
Νοσηλευτικό	2.931	3.328	3.615	3.806
Σύνολο δαπανών υπηρεσιών υγείας (€εκ.)	573,1	885,8	1.143,6	1.190,6
ως % στο Α.Ε.Π.	5,8	6,6	6,7	7,1

¹ Δεν συμπεριλαμβάνουν τα στρώματα της Αιμοδιάλυσης των Πρώτων Βοηθειών, της Θαλασσαιμίας και του Αγγειογραφικού.

² Δημόσιος Τομέας



	1999/2000	2004/05	2009/10	2010/11
Ακαθάριστες αναλογίες εγγραφών (%)				
Δημοτική	96	100	100	100
Μέση	92	95	93	94
Τριτοβάθμια (στο σύνολο)	45	67	77	74
στην Κύπρο	21	33	48	46
στο εξωτερικό	24	32	29	29
Μαθητές ανά δάσκαλο κατά επίπεδο εκπαίδευσης				
Προσχολική και προδημοτική	16,7	14,1	12,3	13,0
Δημοτική	17,2	14,2	11,5	11,2
Μέση	11,9	9,6	8,4	8,4



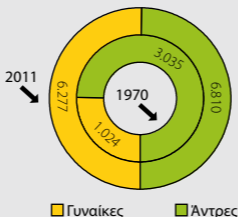
	Ομάδα ηλικίας	Άντρες	Γυναίκες	Σύνολο
Συμμετοχή στην εκπαίδευση και επιμόρφωση¹, 2006	25-34	49,5	57,0	53,2
	35-49	47,8	39,1	43,3
	50-64	30,6	19,9	25,2
	Σύνολο	43,0	38,2	40,6

	2000	2005	2009	2010
Δημόσιες δαπάνες στην εκπαίδευση (€εκ.)	528,6	937,2	1.357,7	1.409,5*
ως % στο Α.Ε.Π.	5,6	7,0	8,0	8,1*
ως % στον Πρϋπολογισμό	14,8	16,0	17,5	17,3*

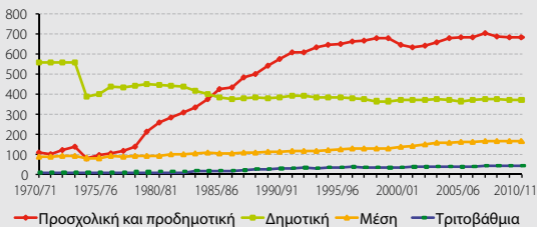
¹ Αποτελέσματα από την Έρευνα Επιμόρφωσης Ενηλίκων, 2006. Αυτή η έρευνα θα επαναληφθεί κατά το 2012.

	2000	2005	2010	2011
Μορφωτικό επίπεδο για άτομα ηλικίας 20 ετών και άνω (%)				
Δεν φοίτησαν / τέλειωσαν το δημοτικό	12	7	6	6
Δημοτική	24	21	16	16
Μέση	43	47	47	46
Τριτοβάθμια	21	25	31	32
Φοιτητές τριτοβάθμιας εκπαίδευσης ανά 1.000 κατοίκους	37	54	64	...

Φοιτητές Τριτοβάθμιας Εκπαίδευσης ανά 100.000 Κατοίκους



Σχολεία κατά Επίπεδο Εκπαίδευσης



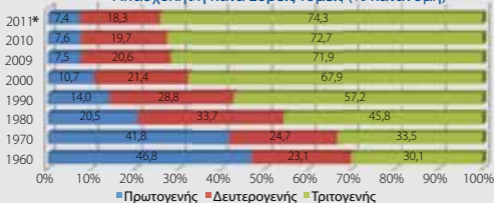
	1980	1992	2001	2011*
Αλφαριθμητισμός κατά τις απογραφές (%)²				
Σύνολο	93	94	97	99
Αντρες	98	98	99	99
Γυναίκες	88	90	95	98

² Άτομα ηλικίας 15 ετών και άνω.

ΑΠΑΣΧΟΛΗΣΗ

	2000	2005	2010	2011*
Οικονομικά ενεργός πληθυσμός (000' ς)	336,9	380,8	412,1	420,2
% του συνολικού πληθυσμού	48,6	50,0	51,2	52,0
Επικερδώς απασχολούμενος πληθυσμός (000' ς)	309,3	349,7	376,1	378,3
Ανδρες (%)	60,0	56,3	54,7	54,7
Γυναίκες (%)	40,0	43,7	45,3	45,3
Οικονομική Δραστηριότητα (%)				
Γεωργία, Δασοκομία και Αλιεία	10,5	8,7	7,4	7,3
Ορυχεία και Λατομεία	0,2	0,2	0,2	0,2
Μεταποίηση	11,6	9,9	9,0	8,6
Παροχή ηλεκτρικού ρεύματος, φυσικού αερίου, ατμού και κλιματισμού	0,4	0,4	0,4	0,4
Παροχή νερού, επεξεργασία λυμάτων, διαχείριση αποβλήτων και δραστηριότητες εξυγίανσης	0,5	0,5	0,6	0,6
Κατασκευές	8,9	10,2	9,7	9,1
Χονδρικό και Λιανικό Εμπόριο, Επισκευή μηχανοκίνητων οχημάτων και μοτοσυκλετών	17,4	17,7	17,7	17,5
Μεταφορά και Αποθήκευση	5,2	5,1	4,5	4,4
Δραστηριότητες υπηρεσιών παροχής καταλύματος και υπηρεσιών εστίασης	10,7	10,0	9,2	9,5
Ενημέρωση και Επικοινωνία	2,0	2,3	2,3	2,4
Χρηματοπιστωτικές και Ασφαλιστικές Δραστηριότητες	5,2	4,5	4,7	4,8
Διαχείριση Ακίνητης Περιουσίας	0,3	0,4	0,4	0,4
Επαγγελματικές, Επιστημονικές και Τεχνικές Δραστηριότητες	3,3	3,7	4,4	4,5
Διοικητικές και Υποστηρικτικές Δραστηριότητες	1,6	1,7	1,6	1,6
Δημόσια Διοίκηση και Άμυνα, Υποχρεωτική Κοινωνική Ασφάλιση	7,0	7,4	7,7	7,8
Εκπαίδευση	5,3	5,4	6,0	6,1
Δραστηριότητες σχετικές με την ανθρώπινη υγεία και την κοινωνική μέριμνα	3,8	3,8	4,1	4,2
Τέχνες, Διασκέδαση και Ψυχαγωγία	1,4	1,4	1,3	1,3
Άλλες Δραστηριότητες Παροχής Υπηρεσιών	2,3	2,2	2,4	2,3
Δραστηριότητες Νοικοκυριών ως εργοδοτών	2,5	4,5	6,6	6,9

Απασχόληση κατά Ευρείς Τομείς (% κατανομή)



Αριθμός Ανέργων και Ποσοστό Ανεργίας (Έρευνα Εργατικού Δυναμικού)

Αριθμός Ανέργων



	2000	2005	2010	2011
Αριθμός Ανέργων (000'ς)	15,4	19,5	25,4	31,5
Ποσοστό Ανεργίας (%)	5,0	5,3	6,2	7,7
Άνδρες	3,2	4,4	6,0	7,8
Γυναίκες	7,3	6,5	6,4	7,6
Νέοι (15-24)	10,2	13,9	16,7	22,4
Ποσοστό αύξησης απολαβών (%)				
σε ονομαστικούς όρους	6,9	5,4	2,4	...
σε πραγματικούς όρους	2,7	2,7	0,0	...

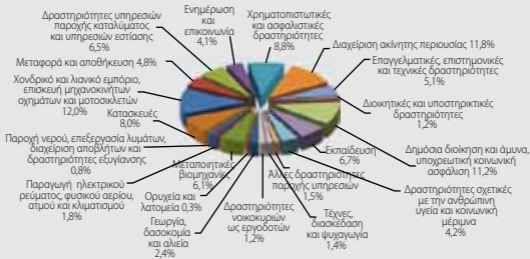
Άνεργοι κατά Μορφωτικό Επίπεδο



Α.Ε.Π. ΚΑΤΑ ΟΙΚΟΝΟΜΙΚΗ ΔΡΑΣΤΗΡΙΟΤΗΤΑ

Σε τρέχουσες τιμές αγοράς	2000	2005	2010*	(€εκ.) 2011*
Γεωργία, δασοκομία και αλιεία	341,1	346,7	381,4	389,5
Ορυχεία και λατομεία	27,6	43,4	53,4	51,1
Μεταποιητικές βιομηχανίες	871,4	1.014,7	1.003,6	988,5
Παραγωγή ηλεκτρικού ρεύματος, φυσικού αερίου, ατμού και κλιματισμού	141,0	189,9	276,0	285,9
Παροχή νερού, επεξεργασία λυμάτων, διαχείριση αποβλήτων και δραστηριότητες εξυγίανσης	58,9	95,0	122,3	132,8
Κατασκευές	789,9	1.330,4	1.428,2	1.289,1
Χονδρικό και λιανικό εμπόριο, επισκευή μηχανοκινήτων οχημάτων και μοτοσυκλετών	1.092,4	1.499,5	1.879,8	1.928,0
Μεταφορά και αποθήκευση	465,6	538,7	816,7	766,1
Δραστηριότητες υπηρεσιών παροχής καταλύματος και υπηρεσιών εστίασης	872,4	882,3	967,4	1.047,9
Ενημέρωση και επικοινωνία	413,9	542,0	623,8	659,9
Χρηματοπιστωτικές και ασφαλιστικές δραστηριότητες	668,7	825,8	1.314,3	1.411,5
Διαχείριση ακίνητης περιουσίας	855,0	1.189,7	1.784,8	1.892,2
Επαγγελματικές, επιστημονικές και τεχνικές δραστηριότητες	346,4	514,5	776,5	820,4
Διοικητικές και υποστηρικτικές δραστηριότητες	124,8	154,0	189,7	191,1
Δημόσια διοίκηση και άμυνα, υποχρεωτική κοινωνική ασφάλιση	828,1	1.271,6	1.721,9	1.807,7
Εκπαίδευση	479,5	705,9	1.020,9	1.083,4
Δραστηριότητες σχετικές με την ανθρώπινη υγεία και κοινωνική μέριμνα	315,4	452,2	636,9	674,8
Τέχνες, διασκέδαση και ψυχαγωγία	121,2	161,2	218,7	225,3
Άλλες δραστηριότητες παροχής υπηρεσιών	159,7	192,5	231,9	233,9
Δραστηριότητες νοικοκυριών ως εργοδοτών	47,1	96,7	170,3	200,1
Σύνολο ακαθάριστης προστιθέμενης αξίας	9.020,1	12.046,6	15.618,5	16.079,0
Συν: Εισαγωγικοί δασμοί	229,1	156,3	135,7	118,7
Συν: Φόρος προστιθέμενης αξίας	506,8	1.199,0	1.579,4	1.563,7
Α.Ε.Π.σε τρέχουσες τιμές αγοράς	9.756,0	13.402,0	17.333,6	17.761,4
% ετήσια μεταβολή σε τρέχουσες τιμές	8,3%	7,0%	2,8%	2,5%
% ετησία μεταβολή σε σταθερές τιμές	5,0%	3,9%	1,1%	0,5%

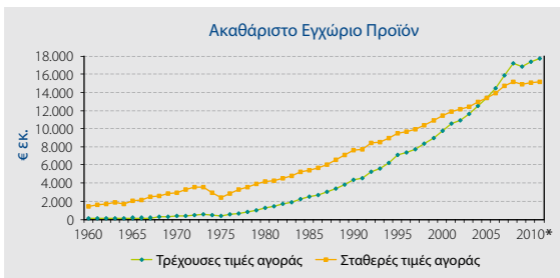
Κατανομή του Α.Ε.Π. κατά Δραστηριότητα, 2011*



Α.Ε.Π. ΚΑΤΑ ΚΑΤΗΓΟΡΙΑ ΔΑΠΑΝΩΝ

Σε τρέχουσες τιμές αγοράς	(€εκ.)			
	2000	2005	2010*	2011*
Δημόσια κατανάλωση	1.578,2	2.410,4	3.482,4	3.452,1
Ιδιωτική κατανάλωση	6.350,8	8.681,7	11.527,2	11.899,2
Ακαθάριστες επενδύσεις παγίου κεφαλαίου	1.677,3	2.599,3	3.382,3	2.941,7
Αυξομείωση αποθεμάτων	63,3	50,1	25,5	21,2
Εξαγωγές αγαθών και υπηρεσιών	5.474,6	6.516,0	7.303,3	7.699,0
Μείον: Εισαγωγές αγαθών και υπηρεσιών	5.388,2	6.855,4	8.387,0	8.251,7
Α.Ε.Π. σε τιμές αγοράς	9.756,0	13.402,0	17.333,6	17.761,4
Σχέση με άλλα σύνολα Εθνικών Λογαριασμών				
Συν: Καθαρές εισροές εισοδήματος από ξένες χώρες	-644,7	-556,7	-475,9	-605,7
Ακαθάριστο εθνικό εισόδημα σε τιμές αγοράς	9.111,3	12.845,3	16.857,7	17.155,7
Μείον: Αποσβέσεις παγίου κεφαλαίου	974,6	1.372,9	1.839,3	1.890,1
Εθνικό εισόδημα	8.136,7	11.472,4	15.018,4	15.265,7

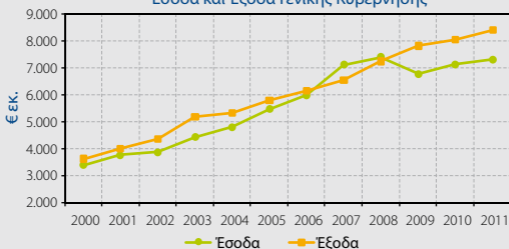
	(€)			
	2000	2005	2010*	2011*
Κατά κεφαλήν Α.Εθν.Εισ. σε τρέχουσες τιμές αγοράς	13.129	17.800	20.962	21.264
% ετήσια μεταβολή σε:				
τρέχουσες τιμές	3,70	5,00	4,20	1,40
σταθερές τιμές	0,60	1,60	2,50	-0,50
Κατά κεφαλήν τελική ιδιωτική καταναλωτική δαπάνη	9.151	11.456	14.334	14.749



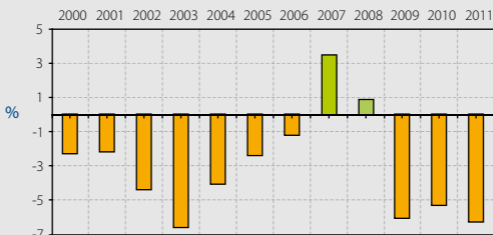
ΚΥΡΙΑ ΜΕΓΕΘΗ ΓΕΝΙΚΗΣ ΚΥΒΕΡΝΗΣΗΣ

	2000	2005	2010	(€εκ.) 2011
Σύνολο εσόδων γενικής κυβέρνησης	3.387,4	5.453,6	7.115,8	7.282,2
Σύνολο τρεχόντων εσόδων	3.380,1	5.318,9	7.105,6	7.270,1
Μεταβιβάσεις κεφαλαίου εισπρακτέες	7,3	134,7	10,2	12,1
Σύνολο εξόδων γενικής κυβέρνησης	3.616,1	5.779,1	8.035,9	8.401,1
Σύνολο τρεχόντων εξόδων	3.272,5	5.294,9	7.124,7	7.523,7
Ακαθάριστος σχηματισμός κεφαλαίου	289,8	421,0	658,8	606,6
Άλλες μεταβιβάσεις κεφαλαίου	53,8	63,2	252,4	270,8
Δημοσιονομικό έλλειμμα/πλεόνασμα	-228,7	-325,5	-920,1	-1.118,9
Ακαθάριστο δημόσιο χρέος γενικής κυβέρνησης	5.813,6	9.299,8	10.652,6	12.720,0
Δημοσιονομικό έλλειμμα/πλεόνασμα ως % του Α.Ε.Π.	-2,3	-2,4	-5,3	-6,3
Ακαθάριστο δημόσιο χρέος γενικής κυβέρνησης ως % του Α.Ε.Π.	59,6	69,4	61,5	71,6

Έσοδα και Έξοδα Γενικής Κυβέρνησης



Δημοσιονομικό Έλλειμμα/Πλεόνασμα ως % του Α.Ε.Π.

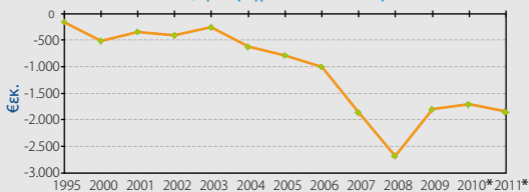


Σημ: Οι Λογαριασμοί της Γενικής Κυβέρνησης είναι εναρμονισμένοι με τις έννοιες και τους ορισμούς του ΕΣΛ95.

ΙΣΟΖΥΓΙΟ ΠΛΗΡΩΜΩΝ

	2000	2005	2010*	(€εκ.) 2011*
Τρέχουσες συναλλαγές	-519,1	-787,8	-1.711,9	-1.855,1
Αγαθά, υπηρεσίες και εισοδήματα	-707,5	-859,8	-1.595,8	-1.647,0
Αγαθά και υπηρεσίες	-130,7	-356,4	-1.081,6	-639,8
Αγαθά	-2.771,0	-3.372,1	-4.664,1	-4.342,9
Υπηρεσίες	2.640,3	3.015,7	3.582,5	3.703,2
Εισοδήματα	-576,8	-503,4	-514,2	-1.007,3
Τρέχουσες μεταβιβάσεις	188,5	71,9	-116,1	-208,0
Κίνηση κεφαλαίων & χρηματοοικονομικές συναλλαγές	577,8	652,5	1.681,6	1.738,2
Κίνηση κεφαλαίων	5,1	69,0	35,0	46,4
Χρηματοοικονομικές συναλλαγές	572,7	583,5	1.646,6	1.691,8
Άμεσες επενδύσεις	726,2	498,0	65,4	1.513,4
Επενδύσεις χαρτοφυλακίου	-301,7	-105,9	-1.933,8	4.780,1
Χρηματοοικονομικά παράγωγα	3,4	-11,6	-58,2	-1.145,4
Λοιπές επενδύσεις	136,2	773,3	3.373,1	-3.516,4
Συναλλαγματικά διαθέσιμα	8,7	-570,3	200,0	60,1
Καθαρά λάθη και παραλείψεις	-58,8	135,4	30,3	116,9

Ισοζύγιο Τρέχουσων Συναλλαγών



ΝΟΜΙΣΜΑΤΙΚΑ

	2000	2005	2010	2011
Τιμές συναλλάγματος				
Μέση τιμή (ξένο νόμισμα κατά ΕΥΡΩ)				
Στερλίνα	0,6095	0,6838	0,8578	0,8679
Δολλάριο Η.Π.Α.	0,9236	1,2441	1,3257	1,3920
Ελβετικό Φράγκο	1,5579	1,5483	1,3803	1,2326

ΤΙΜΕΣ ΚΑΙ ΠΛΗΘΩΡΙΣΜΟΣ

	2000	2005	2010	2011
Ποσοστό πληθωρισμού (%)	4,1	2,6	2,4	3,3
Δείκτης Τιμών Καταναλωτή (2005=100)				
Γενικός Δείκτης	87,72	100,00	112,86	116,57
Τρόφιμα & μη αλκοολούχα ποτά	82,74	100,00	123,71	128,75
Αλκοολούχα ποτά και καπνός	62,50	100,00	106,69	118,56
Είδη ένδυσης και υπόδυσης	113,05	100,00	94,03	93,57
Στέγαση, ύδρευση, ηλεκτρικό ρεύμα, υγραέριο και άλλα καύσιμα	81,99	100,00	120,25	132,79
Επίπλωση και διακόσμηση, οικιακός εξοπλισμός και συνήθης συντήρηση κατοικιών	95,51	100,00	104,27	106,84
Υγεία	82,38	100,00	123,79	127,19
Μεταφορές	96,52	100,00	103,13	106,17
Επικοινωνίες	141,52	100,00	99,57	100,02
Αναψυχή και πολιτισμός	91,92	100,00	105,90	107,80
Εκπαίδευση	79,50	100,00	127,13	131,17
Εστιατόρια και ξενοδοχεία	79,69	100,00	123,52	125,35
Διάφορα αγαθά και υπηρεσίες	79,16	100,00	112,95	111,67
Δείκτης τιμών παραγωγού στη βιομηχανία (2005=100)	84,7	100,0	122,9	129,2
Εγχώρια αγορά	83,6	100,0	124,4	131,2
Αγορά εξαγωγών	97,0	100,0	107,2	108,2
Δείκτης τιμών της γεωργικής παραγωγής (1995=100)	105,9	121,2	135,7	138,4



ΕΝΑΡΜΟΝΙΣΜΕΝΟΣ ΔΕΙΚΤΗΣ ΤΙΜΩΝ ΚΑΤΑΝΑΛΩΤΗ

	2000	2005	2010	2011
Γενικός Δείκτης (2005=100)	88,3	100,0	112,0	115,9
Τρόφιμα & μη αλκοολούχα ποτά	81,2	100,0	122,9	128,3
Αλκοολούχα ποτά και καπνός	68,6	100,0	106,0	115,5
Είδη ένδυσης και υπόδυσης	112,2	100,0	90,4	93,0
Στέγαση, ύδρευση, ηλεκτρικό ρεύμα, υγραέριο και άλλα καύσιμα	74,9	100,0	127,4	137,7
Επίπλωση και διακόσμηση, οικιακός εξοπλισμός και συνήθης συντήρηση κατοικιών	95,3	100,0	103,2	104,7
Υγεία	83,4	100,0	122,6	126,6
Μεταφορές	96,0	100,0	106,9	112,7
Επικοινωνίες	175,5	100,0	97,4	99,8
Αναψυχή και πολιτισμός	95,9	100,0	106,5	106,8
Εκπαίδευση	80,6	100,0	126,6	130,4
Εστιατόρια και ξενοδοχεία	79,3	100,0	113,7	115,1
Διάφορα αγαθά και υπηρεσίες	81,2	100,0	114,3	116,1

	2000/1999	2005/04	2010/09	2011/10
Ετήσια Μεταβολή (%):				
Γενικός Δείκτης	4,9	2,0	2,6	3,5
Τρόφιμα & μη αλκοολούχα ποτά	5,3	2,4	0,8	4,5
Αλκοολούχα ποτά και καπνός	8,5	0,5	0,6	9,0
Είδη ένδυσης και υπόδυσης	-0,6	-0,9	-0,5	2,9
Στέγαση, ύδρευση, ηλεκτρικό ρεύμα, υγραέριο και άλλα καύσιμα	16,3	8,7	13,3	8,1
Επίπλωση και διακόσμηση, οικιακός εξοπλισμός και συνήθης συντήρηση κατοικιών	1,4	0,4	0,0	1,4
Υγεία	5,0	-0,5	3,0	3,2
Μεταφορές	5,9	3,3	5,3	5,4
Επικοινωνίες	-10,4	-9,4	0,0	2,4
Αναψυχή και πολιτισμός	0,0	0,5	-0,1	0,3
Εκπαίδευση	3,6	5,3	4,5	2,9
Εστιατόρια και ξενοδοχεία	8,0	2,8	0,2	1,2
Διάφορα αγαθά και υπηρεσίες	4,0	2,7	2,8	1,6

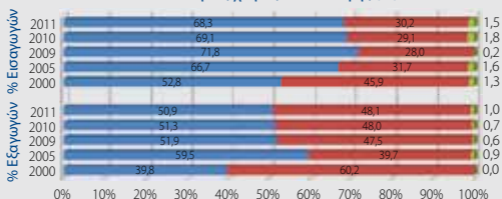
ΕΞΩΤΕΡΙΚΟ ΕΜΠΟΡΙΟ - ΚΥΡΙΟΤΕΡΟΙ ΕΜΠΟΡΙΚΟΙ ΕΤΑΙΡΟΙ

Κύριες Χώρες Συναλλαγής	2000		2005	
	Εισαγωγές/ Αφίξεις (€εκ.)	Εξαγωγές/ Αποστολές (€εκ.)	Εισαγωγές/ Αφίξεις (€εκ.)	Εξαγωγές/ Αποστολές (€εκ.)
Σύνολο	4.104,0	1.011,3	5.069,1	1.228,7
Χώρες της Ευρωπαϊκής Ένωσης¹	2.168,1	402,4	3.382,9	730,7
Γαλλία	183,2	8,7	184,1	208,3
Γερμανία	287,1	31,0	419,3	65,1
Ελλάδα	352,1	82,4	865,9	140,1
Ιταλία	362,4	10,5	513,3	11,7
Κάτω Χώρες	86,0	18,8	197,8	24,2
Ισπανία	135,9	16,0	164,7	5,0
Ηνωμένο Βασίλειο	434,8	168,8	445,6	206,8
Τρίτες Χώρες²	1.883,3	608,8	1.650,5	487,3
Κίνα	141,8	0,7	193,8	12,0
Αίγυπτος	31,3	25,9	51,4	8,0
Ισραήλ	164,9	20,1	355,6	13,0
Ιαπωνία	237,6	1,2	155,4	18,5
Κορέα (Νότια)	45,0	1,7	37,8	1,8
Λίβανος	7,9	51,8	20,7	25,3
Ρωσία	168,2	80,7	48,3	15,9
Σαουδική Αραβία	20,1	12,3	11,7	10,9
Συρία	126,3	66,8	10,9	10,7
Ταϊβάν	50,1	0,9	33,1	0,7
Ταϊλάνδη	83,6	1,4	34,0	1,7
Ενωμένα Αραβικά Εμιράτα	11,3	52,3	74,0	31,4
Ηνωμένες Πολιτείες	425,9	23,1	81,7	17,9
Μη καθοριζόμενες χώρες και εδάφη	53,0	0,0	80,6	10,7

¹ Περιλαμβάνονται τα άλλα 26 κράτη - μέλη.

² Περιλαμβάνονται οι προμήθειες σε πλοία και αεροπλάνα.

Εισαγωγές/Αφίξεις και Εξαγωγές/Αποστολές κατά κύριες χώρες συναλλαγής (%)



■ Χώρες της Ευρωπαϊκής Ένωσης ■ Τρίτες Χώρες ■ Μη καθοριζόμενες χώρες και εδάφη

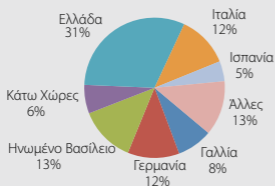
ΕΞΩΤΕΡΙΚΟ ΕΜΠΟΡΙΟ - ΚΥΡΙΟΤΕΡΟΙ ΕΜΠΟΡΙΚΟΙ ΕΤΑΙΡΟΙ

Κύριες Χώρες Συναλλαγής	2010		2011	
	Εισαγωγές/ Αφίξεις (€εκ.)	Εξαγωγές/ Αποστολές (€εκ.)	Εισαγωγές/ Αφίξεις (€εκ.)	Εξαγωγές/ Αποστολές (€εκ.)
Σύνολο	6.517,4	1.136,8	6.260,5	1.406,0
Χώρες της Ευρωπαϊκής Ένωσης¹	4.503,2	582,6	4.276,8	715,5
Γαλλία	328,1	13,0	350,2	12,1
Γερμανία	583,5	105,7	507,9	67,7
Ελλάδα	1.218,7	241,8	1.337,3	334,1
Ιταλία	604,5	25,3	509,2	42,0
Κάτω Χώρες	289,9	18,7	282,3	17,5
Ισπανία	179,2	5,2	198,7	7,5
Ηνωμένο Βασίλειο	531,4	86,5	551,8	124,9
Τρίτες Χώρες²	1.897,0	545,8	1.889,9	676,6
Κίνα	342,9	15,7	300,3	19,0
Αίγυπτος	60,0	20,0	71,9	20,8
Ισραήλ	510,4	21,1	637,9	29,1
Ιαπωνία	68,8	0,5	53,1	0,3
Κορέα (Νότια)	41,1	4,1	26,9	5,4
Λίβανος	12,1	37,5	17,3	47,4
Ρωσία	46,5	19,7	27,9	19,1
Σαουδική Αραβία	14,7	14,4	16,4	12,4
Συρία	8,4	24,3	5,3	13,1
Ταϊβάν	35,8	1,8	22,5	2,5
Ταϊλάνδη	41,8	2,6	32,3	4,3
Ενωμένα Αραβικά Εμιράτα	29,5	20,3	23,2	25,1
Ηνωμένες Πολιτείες	93,4	13,3	92,6	18,2
Μη καθοριζόμενες χώρες και εδάφη	117,2	8,4	93,7	13,9

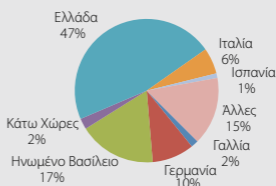
¹ Περιλαμβάνονται τα άλλα 26 κράτη - μέλη.

² Περιλαμβάνονται οι προμήθειες σε πλοία και αεροπλάνα.

Αφίξεις από Χώρες της Ευρωπαϊκής Ένωσης, 2011



Αποστολές σε Χώρες της Ευρωπαϊκής Ένωσης, 2011



ΕΙΣΑΓΩΓΕΣ / ΑΦΙΞΕΙΣ

	2000	2005	2010	(€εκ.) 2011
Σύνολο εισαγωγών/αφίξεων	4.104,0	5.069,1	6.517,4	6.260,5
Κατηγορία (%)				
Καταναλωτικά αγαθά	33,0	33,0	30,1	30,9
Ενδιάμεσα αγαθά και πρώτες ύλες	29,6	27,0	26,1	26,4
Κεφαλαιουχικά αγαθά	10,6	9,1	8,5	7,6
Μεταφορικός εξοπλισμός	12,6	13,0	13,4	8,8
Καύσιμα και λιπαντικά	12,9	16,2	20,1	25,2
Μη ταξινομηθέντα	1,3	1,6	1,8	1,1
Εισαγωγές/Αφίξεις για επιτόπια κατανάλωση	3.363,7	4.427,0	6.218,8	5.900,6
Κατηγορία (%)				
Καταναλωτικά αγαθά	28,9	30,4	30,2	31,5
Ενδιάμεσα αγαθά και πρώτες ύλες	34,3	30,5	26,9	27,4
Κεφαλαιουχικά αγαθά	12,0	10,1	8,7	7,7
Μεταφορικός εξοπλισμός	9,5	11,7	13,7	8,9
Καύσιμα και λιπαντικά	13,7	15,6	18,6	23,4
Μη ταξινομηθέντα	1,6	1,8	1,9	1,2

ΕΞΑΓΩΓΕΣ / ΑΠΟΣΤΟΛΕΣ

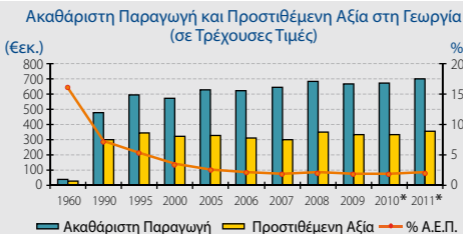
	2000	2005	2010	(€εκ.) 2011
Σύνολο εξαγωγών/αποστολών	1.011,3	1.228,7	1.136,8	1.406,0
Εξαγωγές/αποστολές: ξένων προϊόντων¹	599,9	821,8	570,1	780,8
εγχώριων παραγόμενων προϊόντων	411,4	407,0	566,7	625,2
Εγχώριες εξαγωγές, εξαιρουμένων των προμηθειών σε πλοία και αεροπλάνα²	382,7	406,2	566,2	623,9
Κατηγορία (%)				
Γεωργικά προϊόντα	15,4	23,0	15,2	17,6
Ορυκτά	0,7	1,3	0,8	0,9
Βιομηχανικά προϊόντα:				
γεωργικής προέλευσης	12,6	17,9	16,6	17,0
ορυκτής προέλευσης	4,8	1,4	4,3	5,3
μεταποιητικής προέλευσης	66,4	56,3	63,0	59,2
Μη ταξινομηθέντα	0,1	0,1	0,1	0,0

¹ Επανεξαγωγές.

² Εγχώριες εξαγωγές.

	2000	2005	2010*	2011*
Δείκτης παραγωγής (1995=100)	94,6	90,9	77,3	81,7
Ακαθάριστη παραγωγή σε τρέχουσες τιμές (€κ.)				
Φυτική παραγωγή	571,9	627,2	671,2	697,9
Ζωική παραγωγή	278,6	282,6	306,1	331,3
Άλλη παραγωγή	249,0	287,7	324,3	327,1
	44,3	56,9	40,8	39,5
Γεωργική γη (1.000 εκτάρια)	197,3	202,4	135,2	134,7
Ετήσιες καλλιέργειες	93,4	101,6	74,3	75,2
Μόνιμες καλλιέργειες	41,8	42,7	30,0	29,9
Αγρανάπαυση	5,0	20,5	9,5	9,3
Βοσκότοποι	1,1	0,4	2,1	2,1
Ακαλλιέργητη και άγονη γη	56,0	37,2	19,3	18,2
Ζωικός πληθυσμός (000' ς)				
Βοοειδή	54,2	57,8	53,5	56,9
Πρόβατα και αρνιά	246,0	268,9	305,4	...
Αίγες και ερίφια	378,6	329,3	307,4	...
Χοίροι	408,4	429,7	464,2	438,9
Απασχόληση (000' ς)	31,2	29,1	18,9	18,4
% στο σύνολο των επικερδώς απασχολουμένων	9,4	7,8	4,9	4,8
Παραγωγή κυριότερων γεωργικών προϊόντων (χιλιάδες τόνοι)				
Σιτηρά	47,6	69,5	57,0	57,4
Πατάτες	117,0	152,5	82,0	109,6
Σταφύλια	108,0	51,0	27,9	30,0
Εσπεριδοειδή	137,8	142,3	120,6	117,5
Ελιές	21,0	16,4	15,7	13,0
Εξαγωγές ακατέργαστων γεωργικών προϊόντων (€κ.)	58,8	109,4	86,2	101,3
Πατάτες	21,0	36,2	33,3	49,0
Εσπεριδοειδή	21,9	35,4	28,3	24,6
Σταφύλια	2,7	0,7	0,5	0,9
Λαχανικά	6,0	11,1	8,2	6,5
Δείκτης τιμών της γεωργικής παραγωγής (1995=100)	105,9	121,2	135,7	138,4

Σημείωση: Οι εξαγωγές για το 2010 αναφέρονται στο διάστημα Ιανουαρίου-Νοεμβρίου.



ΒΙΟΜΗΧΑΝΙΑ

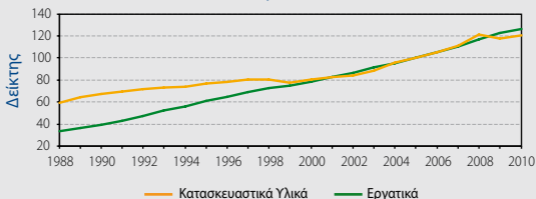
	2005	2008	2009	2010
Δείκτης παραγωγής (2005=100)	100,0	109,1	100,4	99,7
Απασχόληση (000'ς)	38,5	39,4	38,9	38,1*
Σε τρέχουσες τιμές αγοράς (€εκ.):				
Ακαθάριστη αξία παραγωγής	3.686,8	4.783,2	4.319,9	4.470,4*
Προστιθέμενη αξία	1.512,5	1.680,6	1.650,7	1.689,6*
Βιομηχανική δραστηριότητα				
Ορυχεία και λατομεία	45,4	65,6	50,5	55,5
Μεταποίηση	1.154,4	1.249,8	1.211,0	1.167,8
Τρόφιμα και ποτά	361,9	400,3	437,9	431,7
Κλωστοϋφαντουργικές ύλες, είδη ένδυσης και δερμάτινα είδη	39,7	34,2	30,4	26,4
Ξύλο και προϊόντα από ξύλο	72,3	89,8	80,6	69,8
Χάρτινα προϊόντα και εκτυπώσεις	64,5	79,3	68,5	68,5
Χημικά, φαρμακευτικά και προϊόντα από ελαστικό και πλαστικό	102,8	124,2	123,0	131,0
Μη μεταλλικά ορυκτά προϊόντα	172,0	211,2	184,3	169,2
Βασικά μέταλλα και μεταλλικά προϊόντα	124,8	166,2	147,1	138,2
Ηλεκτρονικά και ηλεκτρικά προϊόντα, μηχανήματα και εξοπλισμός μεταφορών	38,0	57,7	53,1	53,1
Άλλες μεταποιητικές βιομηχανίες	178,4	86,9	86,1	79,9
Παροχή ηλεκτρικού ρεύματος	211,4	253,7	269,7	327,0
Παροχή νερού, επεξεργασία λυμάτων, διαχείριση αποβλήτων και δραστηριότητες εξυγίανσης	101,3	111,6	119,5	139,3
Εγχώριες εξαγωγές (€εκ.)	312,0	426,3	393,9	475,4
Κύρια εξαγωγικά προϊόντα				
Φαρμακευτικά προϊόντα και σκεύασματα	86,1	122,9	108,0	129,8
Φωτοβολταϊκά	11,6	58,3	57,4	83,4
Ανακυκλωμένα μέταλλα	14,2	35,1	29,9	51,1
Γαλακτοκομικά προϊόντα	28,2	38,4	43,4	51,0
Κονσερβοποιημένα φρούτα, λαχανικά και χυμοί	9,6	11,8	11,1	16,2
Καθόδοι χαλκού	0,0	13,9	8,8	13,4
Καπνά	7,9	6,6	10,7	9,6
Εξαγωγές ανά ομάδες χωρών (%)				
Χώρες μέλη της ΕΕ	59,5	50,8	51,9	56,6
Χώρες μη μέλη της ΕΕ	39,7	48,6	47,5	42,7
Μη καθορισμένες χώρες και περιοχές	0,9	0,6	0,6	0,7

Διάρθρωση της Προστιθέμενης Αξίας στη Βιομηχανία, 2010



	2000	2005	2009	2010
Ακαθάριστη αξία παραγωγής σε τρέχουσες τιμές αγοράς (€εκ.)	1.498,8	2.739,3	3.376,3	3.048,8*
Κατασκευή κτιρίων και έργων πολιτικού μηχανικού	1.221,0	2.098,3	2.656,6	2.492,7*
Ανάπτυξη γης και οικοδομικών έργων	277,8	641,0	719,7	556,1*
Προστιθέμενη αξία σε τρέχουσες τιμές αγοράς (€εκ.)	853,9	1.417,7	1.731,2	1.556,4*
Κατασκευή κτιρίων και έργων πολιτικού μηχανικού	657,0	1.062,5	1.316,6	1.250,5*
Ανάπτυξη γης και οικοδομικών έργων	196,9	355,2	414,6	305,9*
Ακαθάριστη αξία παραγωγής νέων κατασκευών (€εκ.)	1.053,4	1.870,4	2.346,3	2.287,1*
Οικιστικά κτίρια	534,3	1.123,0	1.237,1	1.156,4*
Μη οικιστικά κτίρια	268,1	375,4	570,6	519,9*
Έργα πολιτικού μηχανικού	251,0	372,0	538,6	610,8*
Δείκτης τιμών κατασκευαστικών υλικών (2005=100)	80,2	100,0	117,2	120,4
Δείκτης εργατικού κόστους (2005=100)	78,4	100,0	122,3	126,6
Επιτόπιες πωλήσεις τσιμέντου (000' ς τόνοι)	945	1.589	1.439	1.335
Οικιστικό απόθεμα (000' ς)	288	325	392	409
Νέες κατοικίες που συμπληρώθηκαν (αριθμός)	5.083	16.416	16.644	13.434
Μέσο εμβαδόν κατά νέα κατοικία που συμπληρώθηκε (τετρ. μέτρα)	189	153	154	159
Μέσο κόστος ανά τετρ. μέτρο των νέων κατοικιών που συμπληρώθηκαν στον ιδιωτικό τομέα (€)	571	692	842	869
Άδειες οικοδομής που εκδόθηκαν (000' ς τετρ. μέτρα)	1.651	3.417	3.136	2.918

Δείκτες Κόστους στον Τομέα των Κατασκευών (2005=100)



ΕΝΕΡΓΕΙΑ

	2000	2005	2010	2011
Εισαγωγές προϊόντων πετρελαίου (€εκ.)	527,8	822,3	1.309,0	1.579,3
ως % επί των συνολικών εισαγωγών	12,9	16,2	20,1	25,2
Πωλήσεις προϊόντων πετρελαίου (τόνοι)	2.268.852	2.733.969	2.558.189	2.428.320
Βενζίνη αμόλυβδη	76.962	302.525	390.302	384.756
Βενζίνη συνήθης	129.487	0	0	0
Καθαρό πετρέλαιο	24.003	15.976	13.878	16.491
Πετρέλαιο αεροπλάνων	284.347	291.496	271.246	295.906
Ακάθαρτο πετρέλαιο	612.955	629.976	529.084	535.047
Ελαφρύ μαζούτ	134.643	65.948	30.211	27.571
Βαρύ μαζούτ	953.684	1.374.863	1.270.810	1.109.931
Υγραέριο	52.771	53.185	52.658	58.618
Παραγωγή ηλεκτρισμού από καύσιμα (000'ς ΩΧΒ)	3.382.383	4.376.217	5.247.218	4.729.315
Παραγωγή ηλεκτρισμού από ανανεώσιμες πηγές ενέργειας (000'ς ΩΧΒ)	...	921	74.986	186.028*
Φωτοβολταϊκά	...	566	6.393	12.304
Αιολική	...	355	33.469	114.606
Βιομάζα/Βιοαέριο	...	0	35.124	59.118*
Κατανάλωση ηλεκτρισμού (000'ς ΩΧΒ)	3.011.231	3.930.707	4.781.972	4.582.959
Οικιστική	1.054.942	1.432.830	1.737.474	1.704.272
Εμπορική	1.215.003	1.585.922	1.990.994	1.856.031
Βιομηχανική	593.756	725.392	816.074	796.233
Γεωργική	94.890	120.648	152.642	140.354
Οδικός φωτισμός	52.640	65.915	84.788	86.068
Κατά κεφαλήν κατανάλωση ηλεκτρισμού (ΩΧΒ)	4.341	5.186	5.946	5.683
Μέση τιμή ηλεκτρισμού (€σεντ ανά ΩΧΒ)	10,32	10,98	16,23	18,91
Παραγωγή θερμότητας από ανανεώσιμες πηγές ενέργειας (TJ)	1.486	1.729	2.677	...
Ενεργειακή ένταση της οικονομίας (kg ι.π./€000'ς)				
Ακαθάριστη εγχώρια κατανάλωση / Α.Ε.Π.	209,2	187,9	179,3	...
Τελική κατανάλωση ενέργειας / Α.Ε.Π.	142,7	135,5	126,8	...
Κατά κεφαλήν τελική κατανάλωση ενέργειας (kg ι.π.)	2.353	2.396	2.388	...

	2000	2005	2009	2010
Εκπομπές αερίων θερμοκηπίου (000'ς τόνοι σε ισοδύναμο CO₂)	8.983,99	9.442,31	9.257,37	...
Διοξείδιο του άνθρακα (CO ₂)	7.572,64	7.802,01	7.833,91	...
Μεθάνιο (CH ₄)	977,94	1.080,65	1.044,12	...
Υποξείδιο του αζώτου (N ₂ O)	433,41	423,50	372,24	...
Φθοριωμένοι υδρογονάνθρακες (HFCs)	...	136,15	7,10	...
Εκπομπές αέριων ρύπων (000'ς τόνοι)				
Διοξείδιο του θείου (SO ₂)	47,77	37,94	17,94	22,08
Οξείδια του αζώτου (NO _x)	21,83	21,08	19,56	17,97
Μονοξείδιο του άνθρακα (CO)	34,92	26,67	20,31	18,90
Πτητικές οργανικές ενώσεις	14,44	13,92	11,41	11,34
Αμμωνία (NH ₃)	5,77	5,77	5,19	5,33
Αιωρούμενα σωματίδια (PM ₁₀)	5,85	4,43	3,64	3,44
Αστικά απόβλητα				
Παραχθείσα ποσότητα αποβλήτων (000'ς τόνοι)	469,59	553,30	620,00	611,00*
Κατά κεφαλήν παραγωγή αποβλήτων (kg)	677	730	775	760*
Ποσότητα αποβλήτων που κατέληξε σε χώρους απόρριψης (000'ς τόνοι)	423,00	489,30	539,68	490,00*
Διαχείριση λυμάτων				
Μόνιμος πληθυσμός συνδεδεμένος με δίκτυο αποχέτευσης (000'ς)	99,2	226,0
% του μόνιμου πληθυσμού	14,3	29,8
Αριθμός εγκαταστάσεων επεξεργασίας	150	222
Πηγές νερού (εκατομμύρια κυβικά μέτρα)				
Άντληση φρέσκου επιφανειακού νερού	49,51	94,67	39,30	60,90
Άντληση φρέσκου υπόγειου νερού	146,00	140,00	145,00	140,00
Αφαλατωμένο νερό	13,63	31,00	49,40	52,80
Ανακυκλωμένο νερό	...	11,06	11,44	10,05
Εισαγωγές νερού	2,00	...
Δαπάνες για περιβαλλοντική προστασία	18.625 ¹	30.540	67.792	62.095
ως ποσοστό του Α.Ε.Π.	0,18 ¹	0,23	0,40	0,36

¹ Τα στοιχεία αναφέρονται στο 2001.

ΜΕΤΑΦΟΡΕΣ

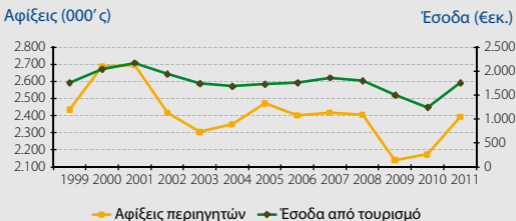
	2000	2005	2010	2011
Αδειούχα οχήματα	444.183	534.966	648.143	651.671
Επιβατηγά αυτοκίνητα (σαλούν)	267.589	355.134	462.652	469.545
Ιδιωτικά	258.070	342.146	449.845	456.437
Ταξί	1.648	1.845	1.822	1.823
Οχήματα ενοικίασης	5.915	8.336	7.398	7.635
Εκπαιδευτικά οχήματα	391	557	652	645
Οχήματα για αναπήρους	1.565	2.250	2.935	3.005
Λεωφορεία	2.949	3.217	3.403	3.461
Ιδιωτικής χρήσης	1.325	1.314	1.119	1.062
Δημόσιας χρήσης	1.624	1.903	2.284	2.399
Οχήματα μεταφοράς φορτίου	114.666	118.355	120.690	118.003
Βαριά	9.624	11.470	13.399	12.999
Ελαφρά	103.957	105.327	105.129	102.968
Ελκυστήρες δρόμου (ρυμουλκά)	1.085	1.558	2.162	2.036
Μοτοσυκλές	43.315	40.381	40.727	39.803
Μοτοποδήλατα	18.665	15.185	20.995	21.143
Τρίκυκλες	33	558	1.941	1.891
Μοτοσυκλές	22.025	23.185	16.935	15.917
Μοτοσυκλές ενοικίασης	2.592	1.453	856	852
Ελκυστήρες	13.291	14.368	16.303	16.624
Γεωργικοί	12.121	13.457	14.901	15.176
Μη γεωργικής χρήσης	1.170	911	1.402	1.448
Άλλα οχήματα	2.373	3.511	4.368	4.235
Οδοστρωτήρες	386	195	262	260
Μηχανοκίνητοι γερανοί	137	142	113	109
Βαριά οχήματα	620	1.304	1.771	1.737
Άλλα οχήματα ειδικού τύπου και χρήσης	1.230	1.870	2.222	2.129
Εγγραφές μηχανοκίνητων οχημάτων	32.165	48.712	44.025	36.264
Αριθμός προσώπων κατά ιδιωτικό σαλόνι (αδειούχα)	2,7	2,2	1,8	1,8
Θάνατοι σε οδικά δυστυχήματα σε αναλογία 100.000 κατοίκων	16,0	13,5	7,5	8,5
Προσγειώσεις αεροσκαφών	26.540	30.664	30.931	30.864
Αφίξεις πλοίων	5.289	4.649	3.607	3.321

Κατανομή κατά Ηλικία των Αδειούχων Οχημάτων, 2011



	2000	2005	2010	2011
Ταξιδιώτες (000' ς)				
Αφίξεις	3.534,9	3.620,2	3.745,3	3.881,2
Αναχωρήσεις	3.529,0	3.621,9	3.731,7	3.876,5
Αφίξεις περιηγητών (000' ς)	2.686,2	2.470,1	2.173,0	2.392,2
Κύριες χώρες:				
Ηνωμένο Βασίλειο	1.362,9	1.391,8	996,0	1.020,7
Γερμανία	233,7	182,7	139,2	157,9
Ελλάδα	100,1	130,2	127,7	138,7
Ελβετία	79,0	40,2	41,6	45,3
Ολλανδία	55,4	29,5	34,2	41,6
Σκανδιναβικές χώρες	264,2	195,2	236,3	246,6
Ρωσία	129,9	97,6	223,9	334,1
Ημερήσιοι επισκέπτες (000' ς)	226,1	186,6	277,4	233,7
Διερχόμενοι από τα λιμάνια	74,5	2,5	0,2	0,0
Συμμετέχοντες σε κρουαζιέρα	135,1	175,6	271,5	216,4
Ημερήσιοι τουρίστες	16,5	8,6	5,8	17,3
Διανυκτερεύσεις περιηγητών σε τουριστικά καταλύματα (000' ς)	16.816	14.006	12.448	13.041*
Έσοδα από τουρισμό (€εκ.)	2.040	1.718	1.550	1.749
Δυναμικότητα σε τουριστικά καταλύματα (αριθμός κλινών)	88.423	95.648	88.234	87.082
Επιστροφή κατοίκων Κύπρου από ταξίδι στο εξωτερικό (000' ς)	587,6	913,8	1.246,4	1.208,9

Αφίξεις Περιηγητών και Έσοδα



ΕΡΕΥΝΑ ΚΑΙ ΑΝΑΠΤΥΞΗ

Ερευνητικές Δαπάνες κατά Πηγή Χρηματοδότησης, 2009
€000'ς
(%)

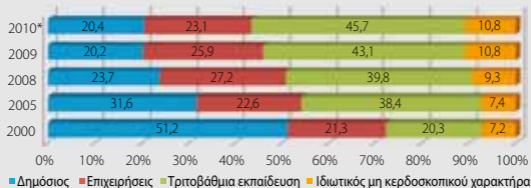


	2000	2005	2009	2010*
Ερευνητικές δαπάνες (€000'ς)	24.037	54.438	82.988	86.300
ως ποσοστό του Α.Ε.Π.	0,25	0,41	0,49	0,50
Κατά τομέα δραστηριότητας (€000'ς)				
Δημόσιος	11.196	17.312	16.942	16.900
Επιχειρήσεις	5.122	11.988	16.434	14.900
Τριτοβάθμια εκπαίδευση	5.956	21.199	38.278	42.900
Ιδιωτικός μη κερδοσκοπικός χαρακτήρα	1.762	3.940	11.334	11.600
Κατά τομέα επιστήμης (€000'ς)				
Θετικές επιστήμες	8.232	18.731	33.423	...
Επιστήμες μηχανικού	1.979	9.845	16.603	...
Ιατρικές επιστήμες	1.155	2.595	3.161	...
Αγροτικές επιστήμες	6.634	10.086	10.179	...
Κοινωνικές επιστήμες	3.680	8.892	14.567	...
Ανθρωπιστικές επιστήμες	2.356	4.289	5.055	...
Κατά πηγή χρηματοδότησης (€000'ς)				
Κρατικός προϋπολογισμός	11.567	24.677	37.823	...
Προϋπολογισμός δημόσιων πανεπιστημίων	4.429	11.789	19.436	...
Επιχειρήσεις	4.210	9.122	13.052	...
Τριτοβάθμια εκπαίδευση	454	2.266	2.288	...
Ιδιωτικά μη κερδοσκοπικά ιδρύματα	1.116	636	377	...
Εξωτερικό	2.260	5.948	10.012	...

ΕΡΕΥΝΑ ΚΑΙ ΑΝΑΠΤΥΞΗ

	2000	2005	2009	2010*
Ερευνητικό δυναμικό (Αριθμός ατόμων)	1.630	2.470	2.591	...
Ερευνητικό δυναμικό (Ισοδύναμο πλήρους απασχόλησης)	680	1.157	1.266	1.305
Κατά τομέα δραστηριότητας				
Δημόσιος	348	366	256	270
Επιχειρήσεις	145	261	327	300
Τριτοβάθμια εκπαίδευση	138	444	546	595
Ιδιωτικός μη κερδοσκοπικού χαρακτήρα	49	86	137	140
Κατά φύλο				
Άνδρες	432	715	750	...
Γυναίκες	248	442	516	...
Κατά είδος προσωπικού				
Ερευνητές	304	682	873	895
Τεχνικοί	195	273	230	...
Προσωπικό υποστήριξης	182	201	163	...
Κατά επίπεδο σπουδών				
Κάτοχοι διδακτορικού τίτλου	170	290	427	...
Κάτοχοι μεταπτυχιακού τίτλου	96	345	372	...
Πτυχιούχοι πανεπιστημίου	105	216	265	...
Κάτοχοι άλλου μεταλυκειακού προσόντος	36	55	66	...
Απόφοιτοι μέσης εκπαίδευσης	195	199	115	...
Απόφοιτοι στοιχειώδους εκπαίδευσης	78	52	22	...
Κατά τομέα επιστήμης				
Θετικές επιστήμες	208	419	477	...
Επιστήμες μηχανικού	58	188	248	...
Ιατρικές επιστήμες	33	48	73	...
Αγροτικές επιστήμες	220	217	150	...
Κοινωνικές επιστήμες	92	188	237	...
Ανθρωπιστικές επιστήμες	70	97	81	...

Ερευνητικό Δυναμικό κατά Τομέα Δραστηριότητας (%)



ΚΑΙΝΟΤΟΜΙΑ

2004 - 2006
Μέγεθος απασχόλησης

	10-49	50-249	250+	Σύνολο
ΣΥΝΟΛΟ				
% επιχειρήσεων με:				
Καινοτομικές δραστηριότητες	55,48	76,12	92,85	59,62
Καινοτομία προϊόντος και/ή διαδικασίας	34,16	56,73	82,14	38,84
Συνεχιζόμενες και/ή ανακληθείσες καινοτομικές δραστηριότητες	0,87	0,00	0,00	0,71
Οργανωτική καινοτομία και/ή καινοτομία εμπορίας μόνο	20,46	19,39	10,71	20,07
Καθόλου καινοτομικές δραστηριότητες	44,52	23,88	7,15	40,38
ΒΙΟΜΗΧΑΝΙΑ				
% επιχειρήσεων με:				
Καινοτομικές δραστηριότητες	58,08	85,53	92,30	62,42
Καινοτομία προϊόντος και/ή διαδικασίας	40,50	68,42	76,92	44,95
Συνεχιζόμενες και/ή ανακληθείσες καινοτομικές δραστηριότητες	1,56	0,00	0,00	1,32
Οργανωτική καινοτομία και/ή καινοτομία εμπορίας μόνο	16,02	17,11	15,38	16,15
Καθόλου καινοτομικές δραστηριότητες	41,92	14,47	7,70	37,58
ΥΠΗΡΕΣΙΕΣ				
% επιχειρήσεων με:				
Καινοτομικές δραστηριότητες	52,97	70,17	93,34	57,09
Καινοτομία προϊόντος και/ή διαδικασίας	28,05	49,33	86,67	33,35
Συνεχιζόμενες και/ή ανακληθείσες καινοτομικές δραστηριότητες	0,19	0,00	0,00	0,15
Οργανωτική καινοτομία και/ή καινοτομία εμπορίας μόνο	24,73	20,84	6,67	23,59
Καθόλου καινοτομικές δραστηριότητες	47,03	29,83	6,66	42,91

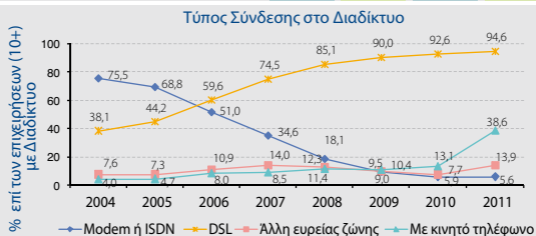
2006 - 2008

Μέγεθος απασχόλησης

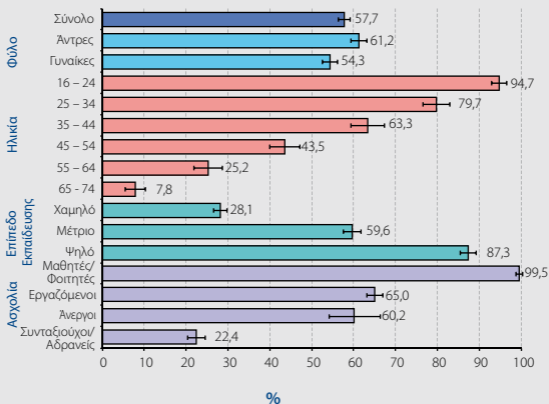
	10-49	50-249	250+	Σύνολο
ΣΥΝΟΛΟ				
% επιχειρήσεων με:				
Καινοτομικές δραστηριότητες	52,57	71,43	80,65	56,11
Καινοτομία προϊόντος και/ή διαδικασίας	38,56	61,89	70,97	42,89
Συνεχιζόμενες και/ή ανακληθείσες καινοτομικές δραστηριότητες	0,00	0,48	0,00	0,07
Οργανωτική καινοτομία και/ή καινοτομία εμπορίας μόνο	14,01	9,06	9,68	13,15
Καθόλου καινοτομικές δραστηριότητες	47,43	28,57	19,35	43,89
ΒΙΟΜΗΧΑΝΙΑ				
% επιχειρήσεων με:				
Καινοτομικές δραστηριότητες	60,65	78,30	81,82	63,21
Καινοτομία προϊόντος και/ή διαδικασίας	48,60	71,08	81,82	51,97
Συνεχιζόμενες και/ή ανακληθείσες καινοτομικές δραστηριότητες	0,00	1,20	0,00	0,15
Οργανωτική καινοτομία και/ή καινοτομία εμπορίας μόνο	12,05	6,02	0,00	11,09
Καθόλου καινοτομικές δραστηριότητες	39,35	21,70	18,18	36,79
ΥΠΗΡΕΣΙΕΣ				
% επιχειρήσεων με:				
Καινοτομικές δραστηριότητες	44,32	66,94	80,00	49,43
Καινοτομία προϊόντος και/ή διαδικασίας	28,31	55,89	65,00	34,34
Συνεχιζόμενες και/ή ανακληθείσες καινοτομικές δραστηριότητες	0,00	0,00	0,00	0,00
Οργανωτική καινοτομία και/ή καινοτομία εμπορίας μόνο	16,01	11,05	15,00	15,09
Καθόλου καινοτομικές δραστηριότητες	55,68	33,06	20,00	50,57

ΚΟΙΝΩΝΙΑ ΤΗΣ ΠΛΗΡΟΦΟΡΙΑΣ

	2004	2005	2010	2011
Τηλεπικοινωνίες (ανά 1.000 κατοίκους)				
Συνδρομές στην κινητή τηλεφωνία	879	1.021	1.231	1.266
Αναλογικές τηλεφωνικές γραμμές	577	524	464	446
Γραμμές Ψηφιακού Δικτύου Ενοποιημένων Υπηρεσιών (ISDN)	43	37	26	23
Ηλεκτρονικοί Υπολογιστές και Διαδίκτυο Πρόσβαση και Χρήση Διαδικτύου				
Συνδρομές στους Παροχείς Υπηρεσιών Διαδικτύου για πρόσβαση στο Διαδίκτυο ανά 1.000 κατοίκους	119	123	246	242
Τύπος σύνδεσης στο Διαδίκτυο (% του συνόλου των συνδρομών)				
Αναλογική Τηλεφωνική Σύνδεση	72,4	59,2	5,9	3,2
Ψηφιακό Δίκτυο Ενοποιημένων Υπηρεσιών	7,9	4,3
Ευρυζωνική Σύνδεση (DSL, καλωδιακή κ.ά.)	19,7	36,5	94,1	96,8
Συχνή Χρήση Διαδικτύου % του πληθυσμού ηλικίας 16-74	25,4	26,2	49,8	53,9
Άντρες	28,8	28,4	51,9	57,5
Γυναίκες	22,2	24,2	47,9	50,5
% των ατόμων που χρησιμοποιούν το Διαδίκτυο για συναλλαγές με δημόσιες υπηρεσίες	10,8	11,4	21,8	29,2
λήψη πληροφοριών	10,4	10,9	20,6	27,9
κατέβασμα εντύπων	3,5	4,8	15,0	21,3
επιστροφή συμπληρωμένων εντύπων	1,4	1,7	9,4	13,5
% των επιχειρήσεων (10+) που χρησιμοποιούν το Διαδίκτυο για συναλλαγές με δημόσιες υπηρεσίες	35,3	39,5	73,7	80,8
λήψη πληροφοριών	34,7	38,9	72,5	84,5
κατέβασμα εντύπων	24,3	23,2	60,7	74,5
επιστροφή συμπληρωμένων εντύπων	11,0	9,0	16,8	40,5



Προφίλ Χρηστών Διαδικτύου, 2011
(χρήση τουλάχιστον μια φορά την εβδομάδα)



	2004	2005	2010	2011
Εκπαίδευση				
Δημοτική (ανά 100 μαθητές)				
Ηλεκτρονικοί υπολογιστές	7,3	7,7	15,7	16,0
Ηλεκτρονικοί υπολογιστές συνδεδεμένοι στο Διαδίκτυο	5,0	5,7	14,6	14,8
Ηλεκτρονικοί υπολογιστές συνδεδεμένοι στο Διαδίκτυο με συνδέσεις υψηλής ταχύτητας	1,5	1,8	13,4	13,7
Μέση (ανά 100 μαθητές)				
Ηλεκτρονικοί υπολογιστές	16,0	17,0	24,8	27,5
Ηλεκτρονικοί υπολογιστές συνδεδεμένοι στο Διαδίκτυο	10,0	12,2	18,9	22,4
Ηλεκτρονικοί υπολογιστές συνδεδεμένοι στο Διαδίκτυο με συνδέσεις υψηλής ταχύτητας	8,6	10,8	18,6	22,1
Τριτοβάθμια (ανά 100 φοιτητές)				
Ηλεκτρονικοί υπολογιστές	11,7	11,9	14,1	13,0
Ηλεκτρονικοί υπολογιστές συνδεδεμένοι στο Διαδίκτυο	11,2	11,7	13,8	12,8
Ηλεκτρονικοί υπολογιστές συνδεδεμένοι στο Διαδίκτυο με συνδέσεις υψηλής ταχύτητας	11,2	11,6	13,8	12,6

Η ΚΥΠΡΟΣ ΣΤΗΝ Ε.Ε.

Κυριότεροι Δείκτες

Χώρες	Πληθυσμός (1.1.2011) 000'ς	Φυσική Μεταβολή Πληθυσμού (2010) ανά 1.000 κατοίκους	Μερίδιο Πληθυσμού Ε.Ε. (2011) %
ΕΕ-27	502.477	1,0	100,0
Αυστρία	8.404	0,2	1,7
Βέλγιο	10.952	2,1	2,2
Βουλγαρία	7.505	-4,6	1,5
Γαλλία	65.048	4,4	12,9
Γερμανία	81.752	-2,2	16,3
Δανία	5.561	1,6	1,1
Ελλάδα	11.310	0,5	2,3
Εσθονία	1.340	0,0	0,3
Ηνωμ. Βασίλειο	62.436	3,9	12,4
Ιρλανδία	4.481	10,4	0,9
Ισπανία	46.153	2,3	9,2
Ιταλία	60.626	-0,4	12,1
Κύπρος	840	5,7	0,2
Λετονία	2.230	-4,8	0,4
Λιθουανία	3.245	-2,0	0,6
Λουξεμβούργο	512	4,2	0,1
Μάλτα	418	2,4	0,1
Ολλανδία	16.656	2,9	3,3
Ουγγαρία	9.986	-4,0	2,0
Πολωνία	38.200	0,9	7,6
Πορτογαλία	10.637	-0,4	2,1
Ρουμανία	21.414	-2,2	4,3
Σλοβακία	5.435	1,3	1,1
Σλοβενία	2.050	1,8	0,4
Σουηδία	9.416	2,7	1,9
Τσεχία	10.533	1,0	2,1
Φινλανδία	5.375	1,9	1,1

Κυριότεροι Δείκτες

Χώρα	Ανώτατο Μορφωτικό Επίπεδο Νέων (2010) %, Ηλικίες 20-24	Διά Βίου Μάθηση (2010) %, Ηλικίες 25-64	Δημόσια Δαπάνη για την Εκπαίδευση (2008) % Α.Ε.Π.
ΕΕ-27	79,0	9,1	5,1
Αυστρία	85,6	13,7	5,5
Βέλγιο	82,5	7,2	6,5
Βουλγαρία	84,4	1,2	4,6
Γαλλία	83,2	5,0	5,6
Γερμανία	74,4	7,7	4,6
Δανία	68,3	32,8	7,8
Ελλάδα	83,4	3,0	4,0 ¹
Εσθονία	83,2	10,9	5,7
Ηνωμ. Βασίλειο	80,4	19,4	5,4
Ιρλανδία	88,0	6,7	5,6
Ισπανία	61,2	10,8	4,6
Ιταλία	76,3	6,2	4,6
Κύπρος	86,3	7,7	7,4
Λετονία	79,9	5,0	5,7
Λιθουανία	86,9	4,0	4,9
Λουξεμβούργο	73,4	13,4	3,2 ²
Μάλτα	53,3	6,2	6,0
Ολλανδία	77,6	16,5	5,5
Ουγγαρία	84,0	2,8	5,1
Πολωνία	91,1	5,3	5,1
Πορτογαλία	58,7	5,8	4,9
Ρουμανία	78,2	1,3	4,3 ²
Σλοβακία	93,2	2,8	3,6
Σλοβενία	89,1	16,2	5,2
Σουηδία	85,9	24,5	6,7
Τσεχία	91,9	7,5	4,1
Φινλανδία	84,2	23,0	6,1

¹ Έτος αναφοράς 2005.

² Έτος αναφοράς 2007.

Η ΚΥΠΡΟΣ ΣΤΗΝ Ε.Ε.

Κυριότεροι Δείκτες

Χώρα	Ποσοστό Ανεργίας (2011) %, Ηλικίες 15+	Ποσοστό Απασχόλησης (2010) %, Ηλικίες 20-64	Παραγωγικότητα ανά Απασχολούμενο (2010) Ε.Ε.27=100
ΕΕ-27	9,7	68,6	100,0
Αυστρία	4,2	74,9	115,3
Βέλγιο	7,2	67,6	127,5
Βουλγαρία	11,2	65,4	41,3
Γαλλία	9,7	69,1	109,0
Γερμανία	5,9	74,9	105,4
Δανία	7,6	76,1	111,6
Ελλάδα	17,7	64,0	137,0
Εσθονία	12,5	66,7	69,3
Ηνωμ. Βασίλειο	8,0	73,6	106,6
Ιρλανδία	14,4	64,9	116,0
Ισπανία	21,7	62,5	94,8
Ιταλία	8,4	61,1	109,4
Κύπρος	7,8	75,4	90,3
Λετονία	15,4	65,0	54,6
Λιθουανία	15,4	64,4	62,4
Λουξεμβούργο	4,8	70,7	...
Μάλτα	6,5	60,1	91,0
Ολλανδία	4,4	76,8	113,2
Ουγγαρία	10,9	60,4	71,2
Πολωνία	9,7	64,6	66,8
Πορτογαλία	12,9	70,5	76,5
Ρουμανία	7,4	63,3	48,9
Σλοβακία	13,5	64,6	81,4
Σλοβενία	8,2	70,3	80,4
Σουηδία	7,5	78,7	114,5
Τσεχία	6,7	70,4	73,4
Φινλανδία	7,8	73,0	111,5

Κυριότεροι Δείκτες

Χώρα	Συχνοί Χρήστες του Διαδικτύου (2011) %	Επιχειρήσεις ¹ με πρόσβαση στο Διαδίκτυο (2011) %
ΕΕ-27	68	95
Αυστρία	76	98
Βέλγιο	78	96
Βουλγαρία	46	87
Γαλλία	74	96
Γερμανία	77	97
Δανία	87	98
Ελλάδα	47	93
Εσθονία	73	96
Ηνωμ. Βασίλειο	81	95
Ιρλανδία	71	93
Ισπανία	62	97
Ιταλία	51	94
Κύπρος	54	91
Λετονία	66	92
Λιθουανία	61	98
Λουξεμβούργο	86	97
Μάλτα	66	95
Ολλανδία	90	100
Ουγγαρία	66	89
Πολωνία	58	94
Πορτογαλία	51	95
Ρουμανία	37	79
Σλοβακία	72	97
Σλοβενία	64	97
Σουηδία	91	96
Τσεχία	63	96
Φινλανδία	86	100

¹ Επιχειρήσεις που εργοδοτούν 10 ή περισσότερα άτομα.

Περισσότερες Στατιστικές για την Κύπρο

- Περαιτέρω στατιστικές πληροφορίες είναι διαθέσιμες στις ακόλουθες εκδόσεις της Στατιστικής Υπηρεσίας της Κύπρου:
 - Στατιστική Επετηρίδα
 - Εθνικοί Οικονομικοί Λογαριασμοί
 - Μηνιαίοι Οικονομικοί Δείκτες
 - Γεωργικές Στατιστικές
 - Στατιστικές Βιομηχανίας
 - Στατιστικές Κατασκευών και Στέγασης
 - Στατιστικές Χονδρικού και Λιανικού Εμπορίου
 - Στατιστικές Μεταφορών
 - Στατιστικές Εξωτερικού Εμπορίου της Κύπρου
 - Εργατικές Στατιστικές
 - Δημογραφική Έκθεση
 - Στατιστικές Υγείας και Νοσοκομείων
 - Στατιστικές Εκπαίδευσης
 - Εγκληματολογικές Στατιστικές
 - Στατιστικές Τουρισμού
 - Έρευνα Οικογενειακών Προϋπολογισμών
- Πληροφορίες για όλες τις εκδόσεις της Στατιστικής Υπηρεσίας που κυκλοφόρησαν από την ίδρυσή της μέχρι σήμερα, είναι διαθέσιμες στην έκθεση "Κατάλογος Εκδόσεων της Στατιστικής Υπηρεσίας της Κύπρου". Όλες οι έντυπες εκδόσεις διατίθενται προς πώληση από το Τυπογραφείο της Κυπριακής Δημοκρατίας και απευθείας από τα κεντρικά γραφεία της Στατιστικής Υπηρεσίας στη Λευκωσία.
- Στοιχεία και εκδόσεις σε ηλεκτρονική μορφή (pdf) είναι, επίσης, διαθέσιμα στην Ιστοσελίδα της Στατιστικής Υπηρεσίας:

<http://www.cystat.gov.cy>

- Η ιστοσελίδα είναι το κύριο μέσο διάδοσης των στατιστικών δεδομένων.
- Μέσω της ιστοσελίδας, επιτυγχάνεται η άμεση, έγκαιρη και πληρέστερη ενημέρωση και εξυπηρέτηση όλων των ενδιαφερομένων για τα στατιστικά δεδομένα της Κύπρου.
- Η ιστοσελίδα είναι φιλική προς τους χρήστες και διατίθεται σε δύο γλώσσες, Ελληνική και Αγγλική.
- Περιλαμβάνει τα πιο πρόσφατα στατιστικά στοιχεία και χρονοσειρές στοιχείων κατά θέμα, πληροφορίες για τη Στατιστική Υπηρεσία, τον περί Στατιστικής Νόμο και τις εκδόσεις σε ηλεκτρονική μορφή (pdf), καθώς επίσης και συνδέσμους στις ιστοσελίδες των Στατιστικών Υπηρεσιών άλλων χωρών και διεθνών οργανισμών. Στην ιστοσελίδα δημοσιεύεται, επίσης, "Ημερολόγιο Ανακοινώσεων" το οποίο ενημερώνεται κάθε Παρασκευή και παρουσιάζει τις ημερομηνίες κατά τις οποίες προγραμματίζονται ανακοινώσεις τους επόμενους τέσσερις μήνες.
- Μέσω της ιστοσελίδας προσφέρεται η υπηρεσία «Ειδοποίηση» που παρέχει στους εγγεγραμμένους χρήστες τη δυνατότητα άμεσης ενημέρωσης μέσω ηλεκτρονικού μηνύματος για τη διαθεσιμότητα νέων στοιχείων.
- Τα στατιστικά στοιχεία είναι κατηγοριοποιημένα στα ακόλουθα Στατιστικά Θέματα:
"Οικονομία", "Πληθυσμός και Κοινωνικές Συνθήκες", "Εργασία", "Εξωτερικό Εμπόριο", "Γεωργία", "Βιομηχανία, Κατασκευές", "Υπηρεσίες", "Ενέργεια, Περιβάλλον", "Επιστήμη και Τεχνολογία", "Γενικά".

Κέντρο Υποστήριξης Ευρωπαϊκών Στατιστικών Δεδομένων

- Όλες οι πληροφορίες που περιέχονται στην ιστοσελίδα της Eurostat (Ευρωπαϊκή Στατιστική Υπηρεσία) διατίθενται δωρεάν στους χρήστες. Η ιστοσελίδα (<http://ec.europa.eu/eurostat>) προσφέρει, μεταξύ άλλων, πρόσβαση στις βάσεις δεδομένων καθώς και τις εκδόσεις της Eurostat σε ηλεκτρονική μορφή (pdf).
- Η Eurostat οργάνωσε σε συνεργασία με τα κράτη μέλη, ένα δίκτυο κέντρων υποστήριξης. Αποστολή τους είναι να παρέχουν βοήθεια και καθοδήγηση στους διαδικτυακούς χρήστες ευρωπαϊκών στατιστικών και ως εκ τούτου σε όλους τους χρήστες της ιστοσελίδας της Eurostat.
- Από τον Ιανουάριο του 2005, στη Στατιστική Υπηρεσία λειτουργεί Κέντρο Υποστήριξης Ευρωπαϊκών Στατιστικών Δεδομένων, του οποίου ο ρόλος είναι να παρέχει υποστήριξη στους χρήστες για τα ακόλουθα:
 - Ενημέρωση για τη διαθεσιμότητα δεδομένων και εκδόσεων
 - Επιβεβαίωση δεδομένων
 - Μεθοδολογικές πληροφορίες
 - Τεχνική υποστήριξη
- Τρόποι επικοινωνίας με το Κέντρο:
 - Ιστοσελίδα της Στατιστικής Υπηρεσίας (<http://www.cystat.gov.cy>), στο μέρος Υπηρεσίες / Κέντρο Υποστήριξης Δεδομένων Ε.Ε.
 - Ηλεκτρονική Διεύθυνση: eustatistics@cystat.mof.gov.cy
 - Τηλέφωνο: +357-22605151
 - Τηλεομοιότυπο: +357-22661313
- Η εξυπηρέτηση γίνεται καθημερινά στις ώρες λειτουργίας της Δημόσιας Υπηρεσίας.

ΚΥΠΡΟΣ





Γ.Τ.Π. 216/2012-3.000
ISSN 1986-4965 (print)
ISSN 1986-4973 (online)

Εκδόθηκε από το Γραφείο Τύπου και Πληροφοριών
Εκτύπωση: R.P.M. Lithographica Ltd