



Η ΚΥΠΡΟΣ ΣΕ ΑΡΙΘΜΟΥΣ

ΕΚΔΟΣΗ 2016



ΚΥΠΡΙΑΚΗ ΔΗΜΟΚΡΑΤΙΑ



ΣΤΑΤΙΣΤΙΚΗ ΥΠΗΡΕΣΙΑ ΚΥΠΡΟΥ

Η ΚΥΠΡΟΣ ΣΕ ΑΡΙΘΜΟΥΣ (έκδοση 2016)

Αυτή είναι η έκθεση Αρ.21 που εκδίδεται υπό το θέμα Γενικές Στατιστικές (Σειρά II).

Έκδοση:

Γραφείο Τύπου και Πληροφοριών
για τη Στατιστική Υπηρεσία

Επιμέλεια ύλης:

Στατιστική Υπηρεσία

Ταχυδρομική διεύθυνση:

Μιχαλάκη Καραολή
1444 Λευκωσία
Κύπρος

Τηλέφωνο: +357-22602129

Τηλεομοιότυπο: +357-22661313

Ηλεκτρονική διεύθυνση: enquiries@cystat.mof.gov.cy

Ιστοσελίδα: www.cystat.gov.cy

Twitter: @CYSTAT_EN

Το προφίλ της χώρας	3
Γενικές πληροφορίες	4
Θερμοκρασία	5
Δημογραφία	6-7-8
Φτώχεια και κοινωνικός αποκλεισμός	9
Έγκλημα	10
Υγεία	11
Εκπαίδευση	12-13
Απασχόληση	14
Ανεργία - απολαβές	15
Α.Ε.Π. κατά οικονομική δραστηριότητα	16
Α.Ε.Π. κατά κατηγορία δαπανών	17
Κύρια μεγέθη της γενικής κυβέρνησης	18
Ισοζύγιο πληρωμών	19
Νομισματικά	19
Τιμές και πληθωρισμός	20
Εναρμονισμένος δείκτης τιμών καταναλωτή	21
Εξωτερικό εμπόριο	22-23
Εισαγωγές/αφίξεις και εξαγωγές/αποστολές	24
Γεωργία	25
Βιομηχανία	26
Κατασκευές	27
Ενέργεια	28
Περιβάλλον	29
Μεταφορές	30
Τουρισμός	31
Έρευνα και ανάπτυξη	32-33
Καινοτομία	34-35
Κοινωνία της πληροφορίας	36-37
Η Κύπρος στην Ευρωπαϊκή Ένωση	38-41
Περισσότερες στατιστικές για την Κύπρο	42
Ιστοσελίδα της Στατιστικής Υπηρεσίας	43
Κέντρο Υποστήριξης Ευρωπαϊκών Στατιστικών Δεδομένων	44

ΣΗΜΕΙΩΣΕΙΣ

- Τα στοιχεία αναφέρονται στις περιοχές που ελέγχει το κράτος, εκτός εάν δηλωθεί διαφορετικά.
- Λόγω στρογγυλοποιήσεων, δυνατό να υπάρχουν μικρές διαφορές μεταξύ των συνόλων και του αθροίσματος των επιμέρους στοιχείων.
- Τα στοιχεία είναι τα τελευταία διαθέσιμα στα μέσα Οκτωβρίου 2016.
- Τα στοιχεία που παρουσιάζονται στις σελ. 38-41 έχουν εξαχθεί από τις βάσεις δεδομένων της EUROSTAT (<http://ec.europa.eu/eurostat>) στις 14 Οκτωβρίου 2016.

ΣΥΜΒΟΛΑ ΠΟΥ ΧΡΗΣΙΜΟΠΟΙΗΘΗΚΑΝ

*	= προκαταρκτικά στοιχεία
...	= στοιχεία μη διαθέσιμα
%	= ποσοστό
€	= ευρώ
000'ς	= χιλιάδες
εκ.	= εκατομμύριο
τετρ. μέτρο	= τετραγωνικό μέτρο
ΩΧΒ	= κιλοβατώρα
Kg ι.π.	= κιλά ισοδύναμου πετρελαίου
μ ³	= κυβικό μέτρο
b	= διακοπή χρονοσειράς
S	= δευτεροβάθμια εμπιστευτικά στοιχεία
π.δ.π.α.	= που δεν περιλαμβάνονται αλλού

Η Κύπρος με έκταση 9.251 τετραγωνικά χιλιόμετρα (3.572 τετραγωνικά μίλια), έχει μέγιστο μήκος 240 χιλιόμετρα (149 μίλια) από το ανατολικότερο μέχρι το δυτικότερο της άκρο και μέγιστο πλάτος 100 χιλιόμετρα (62 μίλια) από το βορειότερο μέχρι το νοτιότερο της άκρο. Βρίσκεται σε στρατηγική θέση στο βορειοανατολικό άκρο της ανατολικής λεκάνης της Μεσογείου (33° ανατολικά, 35° βόρεια), στο σταυροδρόμι της Ευρώπης, της Αφρικής και της Ασίας και πολύ κοντά στις μεγάλες εμπορικές αρτηρίες που ενώνουν την Ευρώπη με τη Μέση Ανατολή, τη Ρωσία, την Κεντρική Ασία και την Άπω Ανατολή.

Η Κύπρος έχει μεσογειακό κλίμα με κύρια χαρακτηριστικά το ζεστό και ξηρό καλοκαίρι από τον Ιούνιο μέχρι τον Σεπτέμβριο, το βροχερό αλλά ήπιο χειμώνα από τον Νοέμβριο μέχρι τον Μάρτιο και τις δύο ενδιάμεσες μεταβατικές εποχές, το φθινόπωρο και την άνοιξη τον Οκτώβριο, Απρίλιο και Μάιο. Το ποσοστό της ηλιοφάνειας είναι μεγάλο κατά τη διάρκεια του χρόνου και ιδιαίτερα από τον Απρίλιο μέχρι τον Σεπτέμβριο, με την ηλιοφάνεια να ξεπερνά κατά μέσο όρο τις έντεκα ώρες την ημέρα. Υπάρχουν δύο οροσειρές στο νησί: η οροσειρά του Πενταδάκτυλου που εκτείνεται κατά μήκος ολόκληρης σχεδόν της βόρειας ακτής, καθώς και η οροσειρά του Τρόδου που εκτείνεται στο κεντρικό και νοτιοδυτικό τμήμα του νησιού με υψηλότερη κορυφή τον Όλυμπο, 1.953 μέτρα πάνω από την επιφάνεια της θάλασσας. Η παράκτια γραμμή της Κύπρου στον βορρά είναι απότομη και βραχώδης, ενώ στον νότο υπάρχουν αμώδεις παραλίες. Μεταξύ των δύο οροσειρών βρίσκεται η ευφορη πεδιάδα της Μεσαορίας.

Η Κύπρος ήταν βρετανική αποικία μέχρι το 1960 οπότε έγινε πολιτικά ανεξάρτητο κράτος. Η τουρκική εισβολή το 1974 είχε ως αποτέλεσμα την κατάληψη του 40% του εδάφους του νησιού και τον εκποτισμό περίπου 200.000 Ελληνοκυπρίων.

Τον Μάιο 2004 η Κύπρος έγινε πλήρες μέλος της Ευρωπαϊκής Ένωσης (ΕΕ) και τον Ιανουάριο 2008 εντάχθηκε στην ευρωζώνη. Η ένταξη στην ΕΕ αποτελεί φυσιολογική επιλογή για την Κύπρο, την οποία υπαγορεύουν η κουλτούρα, ο πολιτισμός, η ιστορία και ο ευρωπαϊκός της προσανατολισμός, καθώς και η προσήλωσή της στα ιδεώδη της δημοκρατίας, της ελευθερίας και της δικαιοσύνης. Από την ένταξη της στην ΕΕ, η Κύπρος έχει υιοθετήσει σημαντικές διαρθρωτικές μεταρρυθμίσεις που έχουν αλλάξει το οικονομικό της τοπίο. Το εμπόριο και τα επιτόκια έχουν απελευθερωθεί και έχουν αρθεί οι έλεγχοι στις τιμές και οι περιορισμοί στις επενδύσεις. Έχουν εισαχθεί ιδιωτικές χρηματοδοτήσεις για τη δημιουργία και λειτουργία μεγάλων έργων υποδομής και έχουν εξαιρεθεί τα μονοπώλια.

Το νέο πολιτικό πλαίσιο που έχει δημιουργηθεί από την ένταξη στην ΕΕ αναμένεται, επίσης, να επιδράσει θετικά στις προσπάθειες για συνολική λύση στο Κυπριακό που θα τερματίζει τη διαίρεση της Κύπρου και θα επανενώνει τον λαό, τους θεσμούς και την οικονομία της.

Επέτειος Ανεξαρτησίας: 16 Αυγούστου 1960.

Κυβέρνηση και Διοίκηση: Σύμφωνα με το Σύνταγμα του 1960, η εκτελεστική εξουσία είναι αρμοδιότητα του Προέδρου που εκλέγεται για πενταετή θητεία με καθολική ψηφοφορία και ασκείται μέσω του Συμβουλίου Υπουργών, το οποίο διορίζεται από αυτόν. Η Βουλή των Αντιπροσώπων είναι το νομοθετικό όργανο της Δημοκρατίας. Η απονομή της δικαιοσύνης ασκείται από τη δικαστική εξουσία που είναι ξεχωριστό και ανεξάρτητο όργανο.

Σημεία: Χαλκόχρωμος χάρτης της Κύπρου σε λευκό φόντο, με κλωνάρια ελιάς εκατέρωθεν, σύμβολα ειρήνης.

Επίσημες γλώσσες: Ελληνική και Τουρκική.

Πρωτεύουσα: Λευκωσία, με πληθυσμό 241,4 χιλιάδες (περιλαμβάνει τον πληθυσμό των αστικών περιοχών της επαρχίας Λευκωσίας, τέλος 2015).

Άλλες πόλεις: Λεμεσός, Λάρνακα, Πάφος, Αμμόχωστος και Κερύνεια (οι πόλεις της Αμμοχώστου και της Κερύνειας βρίσκονται υπό τουρκική κατοχή).

Νόμισμα: Ευρώ (€), διαφείρεται σε 100 σεντ (από τον Ιανουάριο του 2008).

Ώρα: GMT+2

Μέτρα και σταθμά: Το μετρικό σύστημα.

Διεθνείς συμμετοχές: Ευρωπαϊκή Ένωση, Ηνωμένα Έθνη, Συμβούλιο της Ευρώπης, Κοινοπολιτεία, Παγκόσμια Τράπεζα και Διεθνές Νομισματικό Ταμείο.

Μέσες θερμοκρασίες για το 2015 σε °C

	Λευκωσία-Αθαλάσσα		Λεμεσός-Δημ. Κήπος		Λάρνακα-Αεροδρόμιο		Πάφος-Αεροδρόμιο		Πρόδρομος	
	μεγ.	ελαχ.	μεγ.	ελαχ.	μεγ.	ελαχ.	μεγ.	ελαχ.	μεγ.	ελαχ.
Ιαν.	15,3	5,6	17,1	9,0	16,9	7,9	17,4	9,2	5,9	-0,3
Φεβρ.	15,8	5,8	18,4	9,4	17,5	7,7	17,6	9,1	6,8	-0,3
Μαρτ.	19,6	8,2	21,5	11,9	20,5	9,8	20,0	11,3	11,2	2,8
Απρ.	23,1	9,6	23,3	12,6	22,3	11,0	21,2	11,3	13,6	4,2
Μάιος	30,0	15,6	28,1	17,3	27,4	16,5	25,6	15,6	20,3	10,2
Ιουν.	32,0	18,7	30,2	19,7	29,1	19,0	27,3	18,4	22,1	11,6
Ιουλ.	36,8	22,4	34,2	22,5	32,6	21,8	30,2	20,7	28,5	17,2
Αυγ.	37,5	23,9	35,4	24,3	34,2	24,5	32,4	23,2	28,5	17,6
Σεπτ.	35,7	21,2	34,0	23,6	32,5	22,5	31,0	21,6	26,7	16,2
Οκτ.	29,3	17,4	30,0	19,7	28,6	18,8	28,0	18,9	19,8	10,9
Νοεμ.	23,9	11,1	26,1	15,5	24,3	14,2	24,9	14,4	13,5	6,6
Δεκ.	18,2	7,4	20,6	10,9	19,0	9,5	20,3	10,4	8,5	1,9
Μέση θερμο.	26,4	13,9	26,6	16,4	25,4	15,3	24,7	15,3	17,1	8,2

Η μέση ημερήσια μέγιστη θερμοκρασία και η μέση ημερήσια ελάχιστη θερμοκρασία από 21 σταθμούς αναφοράς ήταν οι εξής:

	Μέση ημερήσια μέγιστη (°C)			Μέση ημερήσια ελάχιστη (°C)		
	Πραγματική (2015)	Κανονική 1961-1990	Διαφορά	Πραγματική (2015)	Κανονική 1961-1990	Διαφορά
Ιαν.	14,4	13,4	1,0	5,9	4,8	1,1
Φεβρ.	15,1	14,0	1,1	6,0	4,8	1,2
Μαρτ.	18,6	16,4	2,2	8,5	6,0	2,5
Απρ.	20,8	21,1	-0,3	9,3	9,4	-0,1
Μάιος	26,7	25,4	1,3	14,7	13,0	1,7
Ιουν.	28,4	29,4	-1,0	17,0	16,8	0,2
Ιουλ.	32,7	32,3	0,4	20,6	19,7	0,9
Αυγ.	34,0	32,2	1,8	22,3	19,5	2,8
Σεπτ.	32,5	29,8	2,7	20,5	17,1	3,4
Οκτ.	27,3	25,2	2,1	16,6	13,6	3,0
Νοεμ.	22,7	19,6	3,1	12,0	9,5	2,5
Δεκ.	17,4	15,3	2,1	7,4	6,4	1,0
Ετήσια	24,2	22,8	1,4	13,4	11,7	1,7

	2012	2013	2014	2015*
Πληθυσμός στο τέλος του χρόνου (000'ς)				
Σύνολο	865,9	858,0	847,0	848,3
Άντρες	421,0	417,5	411,8	412,7
Γυναίκες	444,9	440,5	435,2	435,6

Κατανομή πληθυσμού κατά ηλικία (%)

0-14	16,4	16,3	16,4	16,4
15-64 ετών	70,4	69,8	69,0	68,5
65 ετών και άνω	13,2	13,9	14,6	15,1

Ποσοστά εξαρτήσεως

(0-14) / (15-64)	23,3	23,3	23,9	24,0
(65+) / (15-64)	18,8	19,8	21,2	22,1
(-14)+(65+) / (15-64)	42,0	43,1	45,0	46,1

Ποσοστό αστικού πληθυσμού (%)

	67,2	67,2	67,2	67,2
--	------	------	------	------

Κατανομή πληθυσμού κατά επαρχία (000'ς)

Λευκωσία	336,9	333,8	329,5	330,0
Αμμόχωστος	47,9	47,4	46,8	46,9
Λάρνακα	147,2	145,9	144,0	144,2
Λεμεσός	241,9	239,7	236,6	237,0
Πάφος	92,0	91,2	90,1	90,2

Νοικοκυριά (000'ς)

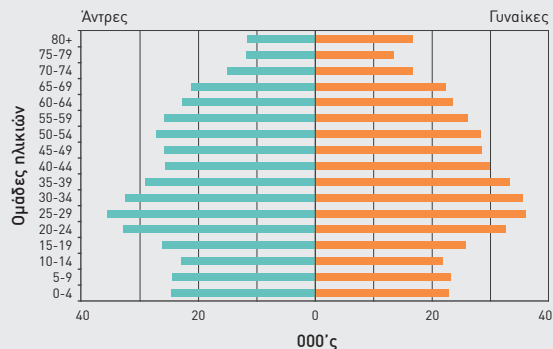
	310,8	312,7	313,1	313,0
--	-------	-------	-------	-------

Κατανομή νοικοκυριών κατά επαρχία (000'ς)

Λευκωσία	122,2	123,0	123,2	123,2
Αμμόχωστος	16,2	16,3	16,5	16,5
Λάρνακα	51,2	51,4	51,7	51,6
Λεμεσός	86,9	87,4	87,7	87,7
Πάφος	34,3	34,6	34,0	34,0

Μέσο μέγεθος νοικοκυριού	2,8	2,7	2,7	2,7
---------------------------------	-----	-----	-----	-----

Κατανομή πληθυσμού κατά ηλικία και φύλο, 2015*



Μεταβολή πληθυσμού

Ετήσιο ποσοστό αύξησης πληθυσμού στο μέσο του χρόνου (%)

2012 2013 2014 2015*

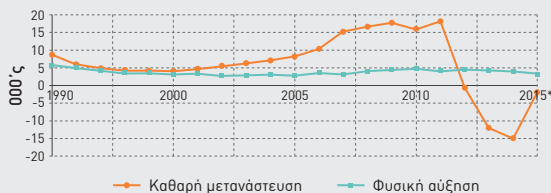
1,8 -0,2 -1,0 -1,2

Ποσοστό φυσικής αύξησης (ανά 1.000 κατοίκους)

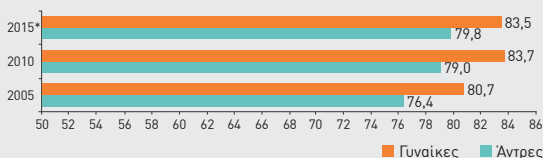
5,2 4,9 4,5 4,0

Καθαρή μετανάστευση (αριθμός)

-629 -12.078 -14.826 -2.000



Προσδοκώμενη διάρκεια ζωής στη γέννηση¹ (χρόνια)



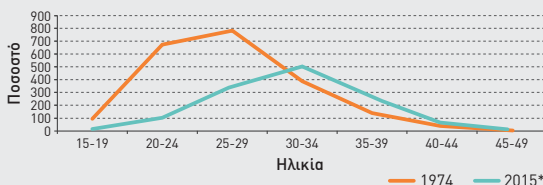
¹ Από το έτος 2013 τα στοιχεία για τους θανάτους αναφέρονται στους θανάτους των μόνιμων κατοίκων Κύπρου.

Γονιμότητα	2012	2013	2014	2015*
Γεννήσεις (αριθμός)	10.161	9.341	9.258	9.170
Ακαθάριστο ποσοστό γεννητικότητας (ανά 1.000 κατοίκους)	11,8	10,8	10,9	10,9
Συνολικό ποσοστό γονιμότητας	1,4	1,3	1,3	1,3
Θνησιμότητα¹				
Θάνατοι (αριθμός)	5.665	5.141	5.424	5.859
Ακαθάριστο ποσοστό θνησιμότητας (ανά 1.000 κατοίκους)	6,6	6,0	6,4	6,9
Ποσοστό βρεφικής θνησιμότητας (ανά 1.000 γεννήσεις)	3,5	1,6	2,1	2,7
Γάμοι και διαζύγια				
Γάμοι	12.918	12.683	12.404	13.006
εκ των οποίων γάμοι κατοίκων Κύπρου ²	5.806	5.493	5.378	6.092
Διαζύγια	2.036	1.857	1.884	1.807

¹ Από το έτος 2013 τα στοιχεία για τους θανάτους αναφέρονται στους θανάτους των μόνιμων κατοίκων Κύπρου.

² Οι εκκλησιαστικοί γάμοι κατοίκων Κύπρου μπορεί να περιλαμβάνουν και έναν μικρό αριθμό γάμων μη κατοίκων οι οποίοι δεν ήταν δυνατό να διαχωριστούν.

Ειδικά ποσοστά γονιμότητας κατά ηλικία



Ποσοστό κινδύνου φτώχειας ή κοινωνικού αποκλεισμού κατά φύλο

	2012	2013	2014	2015
Σύνολο	27,1	27,8	27,4	28,9
Άντρες	25,1	26,8	26,0	28,1
Γυναίκες	29,0	28,8	28,8	29,8

Ποσοστό κινδύνου φτώχειας κατά φύλο

Σύνολο	14,7	15,3	14,4	16,2
Άντρες	12,9	14,1	13,1	15,3
Γυναίκες	16,4	16,5	15,6	17,2

Ποσοστό πληθυσμού που στερείται τουλάχιστον 4 είδη και υπηρεσίες από τις 9 διαστάσεις της υλικής στέρσης (σοβαρή υλική στέρση) κατά φύλο

Σύνολο	15,0	16,1	15,3	15,4
Άντρες	15,1	16,6	15,6	15,9
Γυναίκες	14,9	15,6	15,1	15,0

Ποσοστό πληθυσμού που ζει σε νοικοκυριά με πολύ χαμηλό δείκτη έντασης εργασίας (ηλικίας 0-59) κατά φύλο

Σύνολο	6,5	7,9	9,7	10,9
Άντρες	5,8	7,6	8,9	10,3
Γυναίκες	7,1	8,2	10,5	11,4

Ποσοστό πληθυσμού που καθυστέρησε στην αποπληρωμή των δόσεων του δανείου της κύριας κατοικίας ή του ενοικίου, ή των πάγιων λογαριασμών του ή τις δόσεις άλλων δανείων λόγω οικονομικών δυσκολιών

	31,5	33,6	34,2	31,6
--	------	------	------	------

Συντελεστής Gini¹

	31,0	32,4	34,8	33,6
--	------	------	------	------

¹ Δείκτης ανισότητας ή συγκέντρωσης του εισοδήματος. Εάν τα εισοδήματα ήταν εξίσου καταμετρημένα στον πληθυσμό τότε ο συντελεστής Gini θα ήταν 0 (πλήρης ισότητα). Εάν όμως τα εισοδήματα ήταν όλα συγκεντρωμένα σε ένα άτομο τότε ο συντελεστής Gini θα ήταν 100. Αύξηση στην τιμή του συντελεστή Gini συνεπάγεται και αύξηση της ανισότητας.

	2012	2013	2014	2015
Στατιστικές Αστυνομίας				
Σοβαρά αδικήματα που καταγγέθηκαν στην Αστυνομία (πραγματικές υποθέσεις)	7.998	7.110	6.839	5.912
Δείκτης σοβαρού εγκλήματος (πραγματικές υποθέσεις σοβαρών αδικημάτων ανά 100.000 κατοίκους)	926	825	802	701
Ενήλικοι παραβάτες¹ Που ενέχονται στη διάπραξη σοβαρών αδικημάτων μόνο	3.245	2.870	2.729	2.365*
Ανά 100.000 ενήλικους κατοίκους	456	404	388	338*
Στατιστικές Δικαστηρίων				
Καταδικασθέντες κατά κύρια ομάδα αδικημάτων:				
Κατά της δημόσιας τάξης	547	559	603	585
Κατά της περιουσίας	5.345	5.715	5.159	4.167
Κατά του προσώπου	751	698	643	571
Σεξουαλικά αδικήματα	41	31	30	33
Τροχαία αδικήματα	38.449	33.246	36.068	22.835
Αριθμός προσώπων που καταδικάστηκαν από τα δικαστήρια	71.545	60.819	68.708	54.095
κατά ηλικιακή ομάδα:				
Ενήλικες	70.970	60.371	68.433	53.791
Ανήλικοι	575	448	275	304
κατά φύλο:				
Ανδρες	58.299	48.979	54.951	43.271
Γυναίκες	13.246	11.840	13.757	10.824
Στατιστικές φυλακών				
Εισδοχές	1.491	1.358	1.141	946
Απολύσεις	1.458	1.444	1.147	934
Πληθυσμός των φυλακών την 1η Σεπτεμβρίου	694	592	537	596
Αριθμός κρατούμενων ανά 100.000 κατοίκους	80	69	63	71

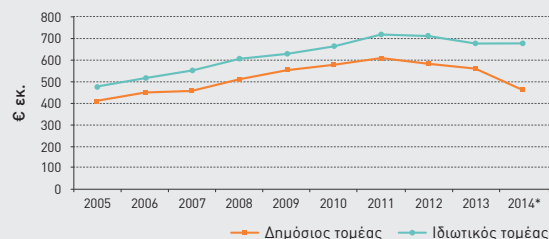
¹ Παραβάτης που ενέχεται σε σοβαρά αδικήματα περισσότερες από μία φορές κατά τη διάρκεια ενός έτους καταμετράται ως δύο ή περισσότερα πρόσωπα (δηλ. καταμετράται ως άλλος παραβάτης σε κάθε ξεχωριστή υπόθεση).

	2011	2012	2013	2014
Άτομα ανά:				
Ιατρό	336	332	313	295
Οδοντίατρο	1.084	1.059	1.040	1.019
Νοσοκόμο	209	215	211	204
Νοσοκομειακή κλίνη	284	289	293	293
Νοσοκομειακές κλίνες:				
ανά νοσοκόμο	0,7	0,7	0,7	0,7
αριθμός ¹	2.988	2.990	2.938	2.912
Γενικά νοσοκομεία²				
Ποσοστό καταλήψεως κλινών (%)	92,4	77,0	75,5	77,4
Μέσος όρος παραμονής ασθενών (ημέρες)	5,3	4,7	4,7	4,8
Εσωτερικοί ασθενείς (αριθμός απολύσεων)	75.441	80.369	78.670	78.573
Προσωπικό Υγείας (αριθμός)				
Ιατρικό	2.553	2.630	2.777	2.907
Οδοντιατρικό	783	816	829	837
Νοσηλευτικό	4.189	4.163	4.219	4.304
Σύνολο δαπανών υπηρεσιών υγείας (€εκ.)				
	1.325,2	1.286,0	1.230,0	1.133,6*
ως % στο Α.Ε.Π.	6,8	6,6	6,8	6,5*

¹ Δεν συμπεριλαμβάνονται οι κλίνες της Αιμοδιάλυσης, των Πρώτων Βοηθειών, της Θαλασσαιμίας και του Αγγειογραφικού.

² Δημόσιος τομέας.

Δαπάνες υπηρεσιών υγείας



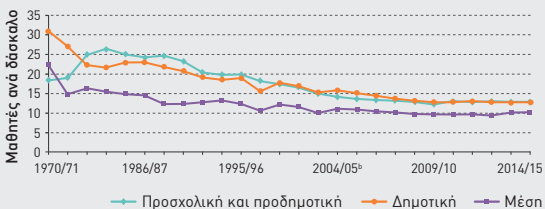
	2011/12	2012/13	2013/14	2014/15
Ακαθάριστες αναλογίες εγγραφών (%)				
Δημοτική	100	99	99	99
Μέση	97	98	99	100
Τριτοβάθμια στην Κύπρο	44	45	50	56

Μαθητές ανά δάσκαλο κατά επίπεδο εκπαίδευσης	2011/12	2012/13	2013/14	2014/15
Προσχολική και προδημοτική	12,8	13,0	12,9	12,8
Δημοτική	13,0	12,8	12,7	12,8
Μέση	9,7	9,5	10,1	10,2

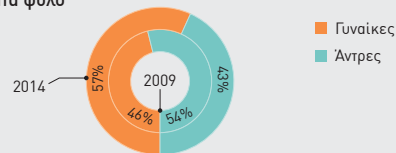
	2012	2013	2014	2015
Μορφωτικό επίπεδο για άτομα ηλικίας 20 ετών και πάνω (%)				
Δεν φοίτησαν/τελείωσαν το δημοτικό	5	5	6	6
Δημοτική	14	14	14	14
Μέση	47	47	45	45
Τριτοβάθμια	34	34	35	35

	2011/12	2012/13	2013/14	2014/15
Μερίδιο των Ξένων φοιτητών που σπουδάζουν στην τριτοβάθμια εκπαίδευση στην Κύπρο ως % όλων των φοιτητών (%)	26,9	26,2	29,1	35,5

Μαθητές ανά δάσκαλο



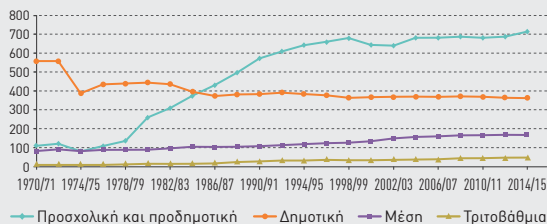
Κατανομή φοιτητών τριτοβάθμιας εκπαίδευσης στην Κύπρο κατά φύλο



	Ομάδα ηλικίας	Άντρες	Γυναίκες	Σύνολο
Συμμετοχή στην εκπαίδευση και επιμόρφωση¹, 2012	25-34	49,1	51,2	50,2
	35-49	45,7	43,7	44,6
	50-64	35,1	29,8	32,4
	Σύνολο	43,1	41,5	42,3

¹ Αποτελέσματα από την Έρευνα Επιμόρφωσης Ενηλίκων 2012.

Αριθμός σχολείων κατά επίπεδο εκπαίδευσης



	2011	2012	2013	2014*
Δημόσιες δαπάνες στην εκπαίδευση (€κ.)	1.420,6	1.251,4	1.188,4	1.142,2
ως % στο Α.Ε.Π.	7,3	6,4	6,6	6,6
ως % στον Προϋπολογισμό	17,0	15,3	15,9	13,3

	1980	1992	2001	2011
Αλφαριθμητισμός κατά τις απογραφές (%)²				
Σύνολο	93	94	97	99
Άντρες	98	98	99	99
Γυναίκες	88	90	95	98

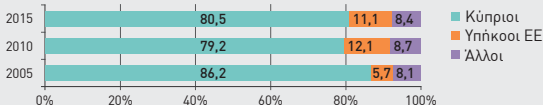
² Άτομα ηλικίας 15 ετών και πάνω.

	2012	2013	2014	2015
Εργατικό δυναμικό (000'ς)	436,7	433,9	432,3	421,0
% του συνολικού πληθυσμού σε νοικοκυριά	52,5	52,4	52,8	51,7
Απασχολούμενοι (000'ς)	385,2	365,1	362,7	358,2
Ανδρες (%)	52,3	52,1	51,0	51,3
Γυναίκες (%)	47,7	47,9	49,0	48,7
Μερική απασχόληση (%)	10,7	12,7	14,1	13,8
Αυτοαπασχολούμενοι (%)	16,6	17,6	17,9	14,9

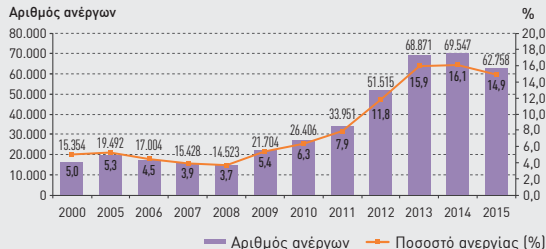
Κατά οικονομική δραστηριότητα (%)

Γεωργία, δασοκομία και αλιεία	2,9	3,1	4,4	4,0
Ορυχεία και λατομεία	0,2	0,2	0,1	0,2
Μεταποίηση	7,5	7,5	8,2	7,8
Παροχή ηλεκτρικού ρεύματος, φυσικού αερίου, ατμού και κλιματισμού	0,5	0,5	0,6	0,5
Παροχή νερού, επεξεργασία λυμάτων, διαχείριση αποβλήτων και δραστηριότητες εξυγιάνσης	1,4	1,3	0,7	0,7
Κατασκευές	10,5	8,1	7,0	7,1
Χονδρικό και λιανικό εμπόριο, επισκευή μηχανοκίνητων οχημάτων και μοτοσικλετών	18,7	18,5	17,6	18,7
Μεταφορά και αποθήκευση	3,8	4,1	3,9	4,0
Δραστηριότητες υπηρεσιών παροχής καταλύματος και υπηρεσιών εστίασης	7,7	8,0	7,8	8,2
Ενημέρωση και επικοινωνία	2,7	2,5	2,6	2,6
Χρηματοπιστωτικές και ασφαλιστικές δραστηριότητες	6,0	6,1	5,7	4,8
Διαχείριση ακίνητης περιουσίας	0,6	0,4	0,4	0,4
Επαγγελματικές, επιστημονικές και τεχνικές δραστηριότητες	6,4	6,8	7,1	7,1
Διοικητικές και υποστηρικτικές δραστηριότητες	2,1	2,6	2,5	2,8
Δημόσια διοίκηση και άμυνα, υποχρεωτική κοινωνική ασφάλιση	6,4	7,2	7,3	8,1
Εκπαίδευση	7,5	8,0	9,0	8,0
Δραστηριότητες σχετικές με την ανθρώπινη υγεία και την κοινωνική μέριμνα	4,2	4,5	4,9	5,1
Τέχνες, διασκέδαση και ψυχαγωγία	1,6	1,3	1,4	1,6
Άλλες δραστηριότητες παροχής υπηρεσιών	2,8	2,8	2,8	2,9
Δραστηριότητες νοικοκυριών ως εργοδωτών	6,1	6,2	5,6	5,0
Δραστηριότητες ετερόδικων οργανισμών και φορέων	0,4	0,3	0,4	0,4

Απασχόληση κατά υπηκοότητα (% κατανομή)

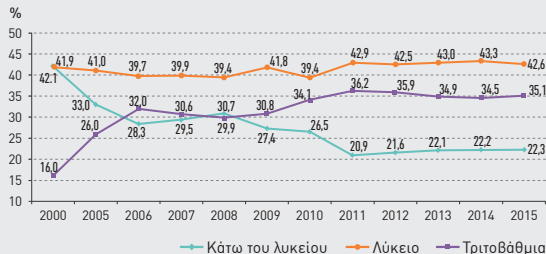


Αριθμός ανέργων και ποσοστό ανεργίας



	2012	2013	2014	2015
Αριθμός ανέργων (000'ς)	51,5	68,9	69,5	62,8
Ποσοστό ανεργίας (%)	11,8	15,9	16,1	14,9
Ανδρες	12,5	16,5	17,0	15,0
Γυναίκες	11,1	15,2	15,1	14,8
Νέοι (15-24)	27,7	38,9	36,0	32,8
Μακροπρόθεσμη ανεργία	3,5	6,1	7,7	6,8
Ποσοστό αύξησης απολαβών (%)				
σε ονομαστικούς όρους	1,1	-2,2	-2,7	-0,5
σε πραγματικούς όρους	-1,3	-1,8	-1,3	1,6

Άνεργοι κατά μορφωτικό επίπεδο



Α.Ε.Π. ΚΑΤΑ ΟΙΚΟΝΟΜΙΚΗ ΔΡΑΣΤΗΡΙΟΤΗΤΑ

Α.Ε.Π. ΚΑΤΑ ΚΑΤΗΓΟΡΙΑ ΔΑΠΑΝΩΝ

Σε τρέχουσες τιμές αγοράς	(€εκ.)			
	2012	2013	2014	2015*
Γεωργία, δασοκομία και αλιεία	385,6	364,9	320,9	353,0
Ορυχεία και λατομεία	18,2	18,2	9,8	10,1
Μεταποιητικές Βιομηχανίες	807,9	697,3	718,1	738,2
Παραγωγή ηλεκτρικού ρεύματος, φυσικού αερίου, ατμού και κλιματισμού	290,2	295,9	231,4	214,7
Παροχή νερού, επεξεργασία λυμάτων, διαχείριση αποβλήτων και δραστηριότητες εξυγίανσης	130,2	135,3	131,1	119,7
Κατασκευές	970,0	668,5	561,5	555,8
Χονδρικό και λιανικό εμπόριο, επισκευή μηχανοκίνητων οχημάτων και μοτοσικλετών	1.927,0	1.715,8	1.680,3	1.697,1
Μεταφορά και αποθήκευση	1.280,3	1.331,0	1.176,3	1.193,4
Δραστηριότητες υπηρεσιών	1.038,7	973,6	993,9	1.017,8
Πόροχης καταλύματος και υπηρεσιών εστίασης	600,6	671,3	731,4	773,8
Ενημέρωση και επικοινωνία	1.832,6	1.902,3	1.888,0	1.895,6
Χρηματοοικονομικές και ασφαλιστικές δραστηριότητες	1.728,7	1.615,6	1.613,2	1.590,2
Διαχείριση ακίνητης περιουσίας	1.396,4	1.299,2	1.224,3	1.253,2
Επαγγελματικές, επιστημονικές και τεχνικές δραστηριότητες	262,2	243,1	256,2	271,6
Διοικητικές και υποστηρικτικές δραστηριότητες	1.959,3	1.728,2	1.470,0	1.456,7
Δημόσια διοίκηση και άμυνα, υποχρεωτική κοινωνική ασφάλιση	1.119,8	1.082,2	1.069,2	1.058,5
Εκπαίδευση	698,3	669,1	648,2	640,4
Δραστηριότητες σχετικές με την ανθρώπινη υγεία και την κοινωνική μέριμνα	336,3	264,7	255,6	259,4
Τέχνες, διασκέδαση και ψυχαγωγία	264,7	251,4	257,1	256,1
Άλλες δραστηριότητες παροχής υπηρεσιών	218,5	184,3	172,9	165,6
Δραστηριότητες νοικοκυριών ως εργοδωτών	17.265,5	16.111,7	15.409,4	15.520,7
Σύνολο ακαθάριστος προστιθέμενης αξίας	17.265,5	16.111,7	15.409,4	15.520,7
Συν: Φόροι επί προϊόντων	2.301,0	2.104,8	2.238,8	2.194,0
Μείον: Επιδοτήσεις προϊόντων	99,6	98,2	80,7	77,6
Α.Ε.Π. σε τρέχουσες τιμές αγοράς	19.467,0	18.118,2	17.567,4	17.637,2
% ετήσια ποσοστιαία μεταβολή σε:				
τρέχουσες τιμές	-1,3	-6,9	-3,0	0,4
σταθερές τιμές	-3,2	-6,0	-1,5	1,7

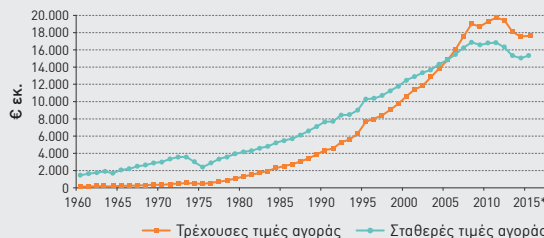
Κατανομή του Α.Ε.Π. κατά δραστηριότητα, 2015*



16

Σε τρέχουσες τιμές αγοράς	(€εκ.)			
	2012	2013	2014	2015*
Δημόσια κατανάλωση	3.650,0	3.196,0	2.807,3	2.772,2
Ιδιωτική κατανάλωση	12.974,0	12.208,8	12.235,0	12.254,5
Ακαθάριστες επενδύσεις παγίου κεφαλαίου	2.935,5	2.562,5	2.052,4	2.347,3
Αυξομειώσεις αποθεμάτων	196,2	-179,8	112,1	204,1
Εξαγωγές αγαθών και υπηρεσιών	10.416,2	10.639,1	10.925,6	10.797,1
Μείον: Εισαγωγές αγαθών και υπηρεσιών	10.704,8	10.308,3	10.564,9	10.738,1
Α.Ε.Π. σε τιμές αγοράς	19.467,0	18.118,2	17.567,4	17.637,2
Σχέση με άλλα σύνολα εθνικών λογαριασμών				
Συν: Καθαρές εισροές εισοδήματος από ξένες χώρες	-585,8	-839,0	-647,5	-62,5
Ακαθάριστο εθνικό εισόδημα σε τιμές αγοράς	18.881,2	17.279,2	16.919,8	17.574,7
Μείον: Αποσβέσεις παγίου κεφαλαίου	2.390,4	2.351,0	2.369,8	2.393,5
Εθνικό εισόδημα	16.490,8	14.928,2	14.550,0	15.181,2

Ακαθάριστο εγχώριο προϊόν, 1960-2015

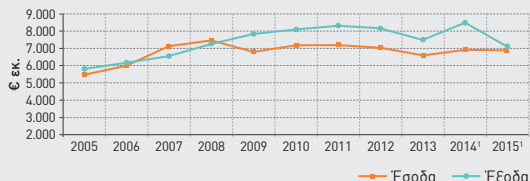


	(€)			
	2012	2013	2014	2015*
Κατά κεφαλήν Α.Ε.Π. σε τρέχουσες τιμές αγοράς	21.856	20.048	19.847	20.732
% ετήσια ποσοστιαία μεταβολή σε:				
τρέχουσες τιμές	-5,7	-8,3	-1,0	4,5
σταθερές τιμές	-7,6	-7,3	0,6	5,8
Κατά κεφαλήν τελική ιδιωτική καταναλωτική δαπάνη	15.018	14.165	14.352	14.456

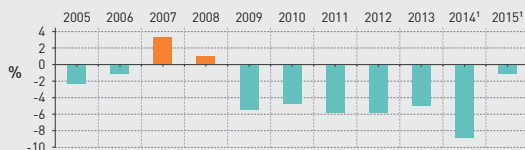
17

(€εκ.)	2012	2013	2014	2015
Σύνολο εσόδων γενικής κυβέρνησης	7.018,8	6.595,7	6.924,3	6.883,3
Σύνολο τρεχόντων εσόδων	7.008,0	6.589,6	6.919,2	6.872,5
Μεταβιβάσεις κεφαλαίου, εισπρακτέες	10,8	6,1	5,1	10,8
Σύνολο εξόδων γενικής κυβέρνησης	8.148,5	7.486,4	8.467,3 ¹	7.079,7 ¹
Σύνολο τρεχόντων εξόδων	7.402,5	6.687,8	6.395,9	6.414,5
Ακαθάριστος σχηματισμός κεφαλαίου	513,1	359,6	308,3	337,5
Άλλες μεταβιβάσεις κεφαλαίου	232,9	439,0	1.763,1 ¹	327,7 ¹
Δημοσιονομικό έλλειμμα/πλεόνασμα	-1.129,7	-890,7	-1.543,0 ¹	-196,4 ¹
Ακαθάριστο δημόσιο χρέος γενικής κυβέρνησης	15.430,9	18.518,8	18.818,6	18.964,3
Δημοσιονομικό έλλειμμα/πλεόνασμα ως % του Α.Ε.Π.	-5,8	-4,9	-8,8 ¹	-1,1 ¹
Ακαθάριστο δημόσιο χρέος γενικής κυβέρνησης ως % του Α.Ε.Π.	79,3	102,2	107,1	107,5

Εσοδα και έξοδα γενικής κυβέρνησης



Δημοσιονομικό έλλειμμα/πλεόνασμα ως % του Α.Ε.Π.



¹ Συμπεριλαμβανομένου του ποσού της ενίσχυσης της κεφαλαιουχικής βάσης της Συνεργατικής Κεντρικής Τράπεζας (Ύψους €1.500,0 εκ. το 2014 και €175,0 εκ. το 2015).

Σημ.: Οι λογαριασμοί της γενικής κυβέρνησης είναι εναρμονισμένοι με τις έννοιες και τους ορισμούς του ΕΣΛ2010.

(€εκ.)	2012	2013	2014	2015*
Ισοζύγιο τρέχουσων συναλλαγών	-1.161,8	-895,9	-760,6	-514,0
Αγαθά	-3.512,8	-2.938,8	-2.811,6	-3.167,2
Γενικά εμπορεύματα κατά την έννοια του ισοζυγίου πληρωμών	-4.096,6	-3.281,9	-3.051,7	-3.350,7
Καθαρές εξαγωγές αγαθών στο πλαίσιο διεθνών τριγωνικών συναλλαγών	583,8	343,2	240,1	183,4
Μη νομισματικός χρυσός	0,0	0,0	0,0	0,0
Υπηρεσίες	3.224,3	3.269,0	3.172,3	3.226,3
Υπηρεσίες μεταποίησης αγαθών τα οποία ανήκουν σε άλλους	31,5	24,4	19,3	-2,8
Υπηρεσίες συντήρησης και επισκευής π.δ.π.α.	-37,0	-44,0	-4,8	-32,2
Μεταφορές	1.050,0	1.147,8	934,3	988,9
Ταξίδια	1.018,6	1.247,9	1.143,0	1.281,7
Κατασκευές	42,0	16,0	14,5	13,0
Ασφαλιστικές και συνταξιοδοτικές υπηρεσίες	-79,9	-91,4	-112,0	-79,2
Χρηματοοικονομικές υπηρεσίες	1.472,8	1.313,2	1.510,0	1.455,1
Χρεώσεις για τη χρήση δικαιωμάτων διανοητικής ιδιοκτησίας π.δ.π.α.	-58,9	-54,0	-65,3	-145,9
Υπηρεσίες τηλεπικοινωνιών, πληροφορικής και πληροφόρησης	24,4	193,9	235,2	266,3
Λοιπές επιχειρηματικές υπηρεσίες	-162,3	-430,4	-437,8	-414,8
Προσωπικές, πολιτιστικές και ψυχαγωγικές υπηρεσίες	-117,9	-97,5	-75,9	-107,3
Αγαθά και υπηρεσίες της γενικής κυβέρνησης π.δ.π.α.	41,0	43,1	11,7	3,2
Υπηρεσίες που δεν έχουν καταμετρηθεί	0,0	0,0	0,0	0,0
Πρωτογενές εισόδημα	-592,2	-850,9	-637,2	-62,5
Δευτερογενές εισόδημα	-281,1	-375,4	-484,1	-510,6
Ισοζύγιο κίνησης κεφαλαίων	35,6	5	147,0	49,5
Ισοζύγιο χρηματοοικονομικών συναλλαγών	-416,9	-343,5	-1.250,7	355,7
Καθαρά λάθη και παραλείψεις	709,3	297,6	-637,1	820,2

ΝΟΜΙΣΜΑΤΙΚΑ

Τιμές συναλλάγματος Μέση τιμή (ξένο νόμισμα κατά ΕΥΡΩ)	2012	2013	2014	2015*
Στερλίνα	0,8109	0,8493	0,8061	0,7258
Δολάριο ΗΠΑ	1,2848	1,3281	1,3285	1,1095
ΕΛΒετικό φράγκο	1,2053	1,2311	1,2146	1,0679

	2012	2013	2014	2015
Ποσοστό πληθωρισμού (%)	2,4	-0,4	-1,4	-2,1

Δείκτης τιμών καταναλωτή (2005=100)

Γενικός δείκτης	2012	2013	2014	2015
Τρόφιμα και μη αλκοολούχα ποτά	129,80	130,08	128,18	128,11
Αλκοολούχα ποτά και καπνός	122,34	132,84	136,29	138,80
Είδη ένδυσης και υπόδυσης	91,00	88,52	90,36	90,11
Στέγαση, ύδρευση, ηλεκτρικό ρεύμα, υγραέριο και άλλα καύσιμα	147,83	141,93	134,01	121,94
Επίπλωση και διακόσμηση, οικιακός εξοπλισμός και συνήθης συντήρηση κατοικιών	106,93	105,76	103,60	102,99
Υγεία	127,90	124,70	123,06	123,55
Μεταφορές	109,44	111,86	112,97	107,46
Επικοινωνίες	101,10	102,08	103,58	103,92
Αναψυχή και πολιτισμός	108,50	108,38	106,96	105,54
Εκπαίδευση	134,33	133,34	128,65	127,27
Εστιατόρια και ξενοδοχεία	126,68	127,17	125,41	125,70
Διάφορα αγαθά και υπηρεσίες	112,06	113,02	111,75	111,27

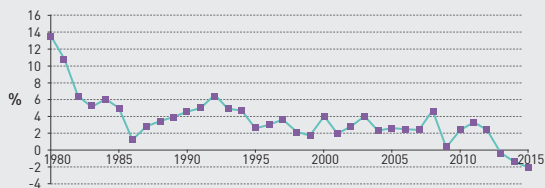
Δείκτης τιμών παραγωγού στη Βιομηχανία (2010=100)

Εγχώρια αγορά	114,4	112,0	108,5	102,3
Αγορά εξαγωγών	94,6	93,0	92,7	93,1

Δείκτης τιμών της γεωργικής παραγωγής (2010=100)

	102,5	102,9	96,8	93,3*
--	-------	-------	------	-------

Ποσοστό πληθωρισμού, 1980-2015



	2012	2013	2014	2015
Γενικός δείκτης (2005=100)	119,52	119,98	119,66	117,81
Τρόφιμα και μη αλκοολούχα ποτά	132,08	133,74	132,36	132,32
Αλκοολούχα ποτά και καπνός	118,33	128,97	131,56	133,53
Είδη ένδυσης και υπόδυσης	90,46	87,56	89,80	88,95
Στέγαση, ύδρευση, ηλεκτρικό ρεύμα, υγραέριο και άλλα καύσιμα	150,79	145,06	137,75	125,62
Επίπλωση και διακόσμηση, οικιακός εξοπλισμός και συνήθης συντήρηση κατοικιών	104,59	103,50	101,62	101,09
Υγεία	127,25	124,05	122,68	122,89
Μεταφορές	117,51	120,25	121,97	116,28
Επικοινωνίες	100,84	101,73	103,19	103,42
Αναψυχή και πολιτισμός	107,00	106,66	105,15	103,29
Εκπαίδευση	133,34	132,41	127,96	126,70
Εστιατόρια και ξενοδοχεία	119,08	119,83	122,12	121,42
Διάφορα αγαθά και υπηρεσίες	117,05	117,56	116,35	115,65

Ετήσια μεταβολή (%)

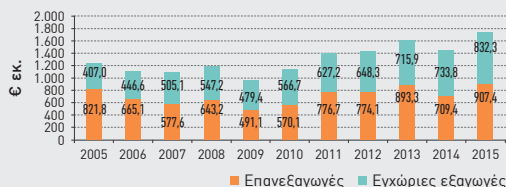
	2012/11	2013/12	2014/13	2015/14
Γενικός δείκτης	3,1	0,4	-0,3	-1,6
Τρόφιμα και μη αλκοολούχα ποτά	2,9	1,3	-1,0	0,0
Αλκοολούχα ποτά και καπνός	2,4	9,0	2,0	1,5
Είδη ένδυσης και υπόδυσης	-2,7	-3,2	2,6	-0,9
Στέγαση, ύδρευση, ηλεκτρικό ρεύμα, υγραέριο και άλλα καύσιμα	9,5	-3,8	-5,0	-8,8
Επίπλωση και διακόσμηση, οικιακός εξοπλισμός και συνήθης συντήρηση κατοικιών	-0,1	-1,0	-1,8	-0,5
Υγεία	0,5	-2,5	-1,1	0,2
Μεταφορές	4,3	2,3	1,4	-4,7
Επικοινωνίες	1,1	0,9	1,4	0,2
Αναψυχή και πολιτισμός	0,2	-0,3	-1,4	-1,8
Εκπαίδευση	2,3	-0,7	-3,4	-1,0
Εστιατόρια και ξενοδοχεία	3,4	0,6	1,9	-0,6
Διάφορα αγαθά και υπηρεσίες	0,8	0,4	-1,0	-0,6

(€εκ.)

Κύριες χώρες συναλλαγής	2012		2013	
	Εισαγωγές/αφίξεις	Εξαγωγές/αποστολές	Εισαγωγές/αφίξεις	Εξαγωγές/αποστολές
Σύνολο	5.742,2	1.422,4	4.830,4	1.609,3
Χώρες της ΕΕ¹	3.921,9	624,8	3.349,3	702,8
Γαλλία	338,6	10,5	301,9	11,7
Γερμανία	400,7	32,5	315,4	41,4
Ελλάδα	1.216,8	288,2	1.120,5	267,9
Ιταλία	471,2	39,6	337,5	29,2
Κάτω Χώρες	382,6	16,6	295,2	18,5
Ισπανία	214,7	7,2	207,6	5,4
Ηνωμένο Βασίλειο	417,3	128,2	310,6	208,7
Τρίτες χώρες	1.803,7	523,4	1.478,9	643,5
Κίνα	264,3	28,1	206,3	32,9
Αίγυπτος	31,0	21,1	30,9	36,6
Ισραήλ	676,0	39,6	651,2	62,0
Ιαπωνία	37,4	0,9	26,4	0,7
Κορέα (Νότια)	21,5	6,6	18,7	5,9
Λίβανος	10,2	50,2	12,0	35,7
Ρωσία	60,0	20,2	55,5	25,7
Σαουδική Αραβία	14,0	13,5	6,5	12,5
Συρία	2,9	2,7	1,8	1,9
Ταϊβάν	23,0	2,8	18,3	2,2
Ταϊλάνδη	28,0	7,3	22,0	5,2
Ην. Αραβικά Εμιράτα	17,7	34,9	16,8	35,9
Ηνωμένες Πολιτείες	73,1	46,0	69,2	57,7
Μη καθοριζόμενες χώρες και εδάφη	16,6	8,9	2,2	8,8
Προμήθειες σε πλοία και αεροπλάνα	0,0	265,3	0,0	254,2

¹ Περιλαμβάνονται τα 27 κράτη μέλη.

Συνολικές εξαγωγές/αποστολές, 2005-2015

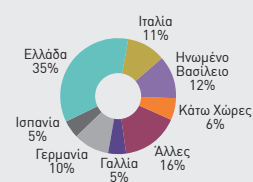


(€εκ.)

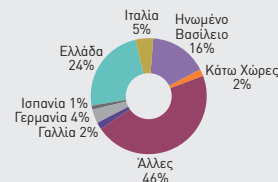
Κύριες χώρες συναλλαγής	2014		2015	
	Εισαγωγές/αφίξεις	Εξαγωγές/αποστολές	Εισαγωγές/αφίξεις	Εξαγωγές/αποστολές
Σύνολο	5.144,6	1.443,2	5.141,6	1.739,7
Χώρες της ΕΕ¹	3.633,6	607,2	3.714,2	773,3
Γαλλία	283,2	10,3	188,4	13,6
Γερμανία	357,4	37,0	376,7	30,6
Ελλάδα	1.214,2	222,0	1.303,5	189,1
Ιταλία	363,2	27,6	402,4	38,4
Κάτω Χώρες	290,4	18,4	204,6	19,6
Ισπανία	242,9	7,6	192,5	6,4
Ηνωμένο Βασίλειο	373,9	138,1	453,8	121,7
Τρίτες χώρες	1.509,3	581,9	1.401,3	746,8
Κίνα	226,0	39,3	240,6	38,7
Αίγυπτος	27,7	34,8	20,6	68,9
Ισραήλ	487,4	77,3	279,2	101,2
Ιαπωνία	30,2	0,9	53,3	1,2
Κορέα (Νότια)	15,2	5,9	22,1	4,2
Λίβανος	10,8	34,1	10,5	60,5
Ρωσία	32,6	14,8	118,1	11,3
Σαουδική Αραβία	6,8	19,5	8,9	64,8
Συρία	1,0	0,9	1,1	1,6
Ταϊβάν	19,0	2,5	19,6	2,9
Ταϊλάνδη	22,1	6,4	21,3	10,4
Ην. Αραβικά Εμιράτα	14,1	29,7	16,9	41,0
Ηνωμένες Πολιτείες	72,6	47,4	53,6	29,9
Μη καθοριζόμενες χώρες και εδάφη	1,7	14,6	26,1	8,3
Προμήθειες σε πλοία και αεροπλάνα	0,0	239,5	0,0	211,3

¹ Περιλαμβάνονται τα 27 κράτη μέλη.

Αφίξεις από χώρες της ΕΕ, 2015



Αποστολές σε χώρες της ΕΕ, 2015



	(€εκ.)			
	2012	2013	2014	2015
Σύνολο εισαγωγών/αφίξεων	5.742,2	4.830,4	5.144,6	5.141,6
Κατηγορία σε ποσοστιαία μορφή (%)				
Καταναλωτικά αγαθά	32,6	35,6	35,4	37,7
Ενδιάμεσα αγαθά και πρώτες ύλες	23,6	24,0	22,9	23,6
Κεφαλαιουχικά αγαθά	6,1	6,1	9,6	7,1
Μεταφορικός εξοπλισμός	7,3	5,5	7,5	9,7
Καύσιμα και λιπαντικά	30,1	28,9	24,6	21,7
Μη ταξινομηθέντα	0,3	0,1	0,1	0,2
Εισαγωγές/αφίξεις για επιτόπια κατανάλωση	5.450,2	4.579,4	4.891,5	4.615,3
Κατηγορία σε ποσοστιαία μορφή (%)				
Καταναλωτικά αγαθά	32,9	35,6	35,2	39,5
Ενδιάμεσα αγαθά και πρώτες ύλες	24,1	25,0	23,6	25,4
Κεφαλαιουχικά αγαθά	6,2	5,8	9,6	6,7
Μεταφορικός εξοπλισμός	7,3	5,5	7,8	10,2
Καύσιμα και λιπαντικά	29,2	28,1	23,8	18,0
Μη ταξινομηθέντα	0,3	0,1	0,1	0,2

ΕΙΣΑΓΩΓΕΣ/ΑΠΟΣΤΟΛΕΣ

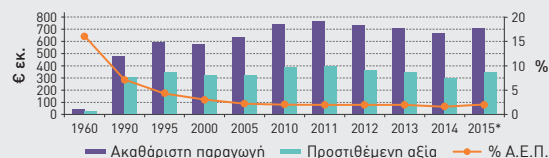
	(€εκ.)			
	2012	2013	2014	2015
Σύνολο εξαγωγών/αποστολών	1.422,4	1.609,3	1.443,2	1.739,7
Εξαγωγές/αποστολές				
ξένων προϊόντων ¹	774,1	893,3	709,4	907,4
εγχώριων προϊόντων	648,3	715,9	733,8	832,3
Εγχώριες εξαγωγές, εξαιρουμένων των προμηθειών σε πλοία και αεροπλάνα	644,9	710,3	729,7	822,9
Κατηγορία σε ποσοστιαία μορφή (%)				
Γεωργικά προϊόντα	13,4	16,6	13,4	10,8
Ορυκτά	0,9	0,9	0,8	0,7
Βιομηχανικά προϊόντα				
γεωργικής προέλευσης	17,4	17,2	19,0	19,6
ορυκτής προέλευσης	5,5	4,5	3,7	14,1
μεταποιητικής προέλευσης	62,3	60,4	62,9	54,6
Μη ταξινομηθέντα	0,4	0,4	0,4	0,2

¹ Οι εξαγωγές/αποστολές ξένων προϊόντων αφορούν τις επανεξαγωγές.

	2012	2013	2014	2015*
Δείκτης παραγωγής (2010=100)	96,0	92,0	92,9	101,3
Ακαθάριστη παραγωγή σε τρέχουσες τιμές (€εκ.)				
Φυτική παραγωγή	729,1	700,8	666,1	699,8
Ζωική παραγωγή	267,8	254,5	209,1	241,7
Ζωική παραγωγή	346,9	333,0	341,5	344,1
Άλλη παραγωγή	114,4	113,3	115,6	114,0
Γεωργική γη (1.000 εκτάρια)				
Ετήσιες καλλιέργειες	132,9	122,0	126,3	140,1
Μόνιμες καλλιέργειες	74,4	69,2	67,8	82,3
Αγροάπαισι	28,5	26,2	27,0	26,4
Βοσκότοποι	11,4	10,3	12,1	16,6
Ακαλλιεργητή και άγονη γη	2,6	1,8	1,8	1,9
16,0	14,5	17,6	13,0	
Ζωικός πληθυσμός (000'ς)				
Βοοειδή	58,0	58,3	60,9	60,2
Πρόβατα και αρνιά	346,8	313,5	322,4	331,6
Αίγες και ερίφια	271,2	243,1	240,0	236,9
Χοίροι	394,7	357,9	342,1	328,8
Απασχόληση (000'ς)				
% στο σύνολο των επικερδών απασχολουμένων	19,9	18,4	17,4	15,8
4,6	4,3	4,0	3,8	
Παραγωγή κριωτέρων γεωργικών προϊόντων (000'ς τόνοι)				
Σιτηρά	65,7	51,9	7,4	88,1
Πατάτες	82,0	105,5	115,0	95,9
Σταφύλια	28,3	20,3	20,1	21,7
Εσπεριδοειδή	113,3	106,4	106,5	117,0
Ελιές	14,9	12,7	17,3	13,4
Εξαγωγές ακατέργαστων γεωργικών προϊόντων (€εκ.)				
Πατάτες	86,7	118,1	97,7	89,7
Εσπεριδοειδή	32,1	53,9	42,8	36,4
Σταφύλια	25,8	27,8	19,7	14,1
Λαχανικά	0,7	1,0	0,8	0,5
8,6	6,3	5,9	5,5	

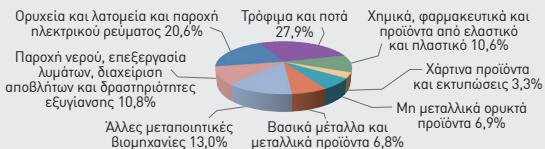
Σημ.: Τα στοιχεία από το 2009 και μετά περιλαμβάνουν την αλιεία.

Ακαθάριστη παραγωγή και προστιθέμενη αξία στη γεωργία (σε τρέχουσες τιμές)



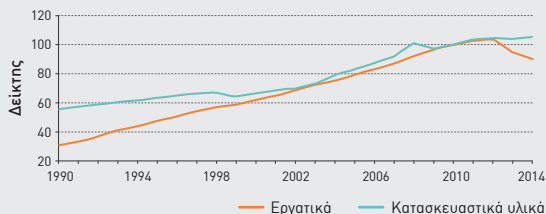
	2012	2013	2014	2015
Δείκτης παραγωγής (2010=100)	83,6	72,3	72,3	74,7
Απασχόληση (000'ς)	36,5	33,0	31,6	31,3*
Σε τρέχουσες τιμές αγοράς	(€εκ.)			
Ακαθάριστη αξία παραγωγής	4.474,5	3.839,6	3.646,9	3.521,9*
Προστιθέμενη αξία	1.515,5	1.348,1	1.271,1	1.253,9*
Βιομηχανική δραστηριότητα				
Μεταποίηση	974,9	844,2	846,2	859,8
Τρόφιμα και ποτά	374,5	351,1	341,8	349,6
Κλωστοϋφαντουργικές ύλες, είδη ενδύσης και δερμάτινα είδη	16,1	10,7	11,5	11,5
Ξύλο και προϊόντα από ξύλο	53,8	33,0	31,3	32,5
Χάρτινα προϊόντα και εκτυπώσεις	52,5	44,1	42,2	41,7
Χημικά, φαρμακευτικά και προϊόντα από ελαστικό και πλαστικό	117,9	121,6	125,1	132,9
Μη μεταλλικά ορυκτά προϊόντα	105,6	70,7	80,4	86,7
Βασικά μέταλλα και μεταλλικά προϊόντα	132,5	97,5	87,5	85,6
Ηλεκτρονικά και ηλεκτρικά προϊόντα, μηχανήματα και εξοπλισμός μεταφορών	46,3	46,3	52,7	52,1
Άλλες μεταποιητικές βιομηχανίες	75,8	69,2	73,7	67,2
Ορυχεία και λατομεία και παροχή ηλεκτρικού ρεύματος	398,3	358,0	284,9	258,5
Παροχή νερού, επεξεργασία λυμάτων, διαχείριση αποβλήτων και δραστηριότητες εξυγίανσης	142,3	145,8	140,0	135,5
Εγχώριες εξαγωγές	488,1	547,4	575,7	625,3
Κύρια εξαγωγικά προϊόντα				
Γαλακτοκομικά προϊόντα	65,6	79,6	95,1	110,3
Κονσερβοποιημένα φρούτα, λαχανικά και χυμοί	19,9	19,3	22,3	30,2
Καπνά	8,6	9,5	2,3	2,5
Φαρμακευτικά προϊόντα και σκευάσματα	162,7	202,5	206,9	221,2
Τσιμέντο και κλινκερ	10,0	39,1	47,0	64,1
Κάθοδοι χαλκού	25,8	20,8	16,0	11,0
Εξοπλισμός επικοινωνίας	0,0	16,6	25,6	22,2
Ανακυκλωμένα υλικά	67,1	41,6	33,7	29,7
Εξαγωγές ανά ομάδες χωρών (%)				
Χώρες μέλη της ΕΕ	49,4	43,4	49,0	40,7
Χώρες μη μέλη της ΕΕ	50,1	56,0	50,4	59,3
Μη καθορισμένες χώρες και εδάφη	0,5	0,6	0,6	0,0

Διάρθρωση της προστιθέμενης αξίας στη βιομηχανία, 2015



	2011	2012	2013	2014
Ακαθάριστη αξία παραγωγής σε τρέχουσες τιμές αγοράς (€εκ.)	3.255,1	2.637,8	1.893,5	1.716,1
Προστιθέμενη αξία σε τρέχουσες τιμές αγοράς (€εκ.)	1.229,5	947,8	607,5	506,5
Ακαθάριστη αξία παραγωγής νέων κατασκευών (€εκ.)	1.958,7	1.496,5	1.106,3	917,4
Οικιστικά κτίρια	891,8	618,1	418,5	387,6
Μη οικιστικά κτίρια	453,9	337,0	251,8	217,0
Έργα πολιτικών μηχανικών	613,0	541,1	436,0	312,8
Δείκτης τιμών κατασκευαστικών υλικών (2010=100)	103,6	104,5	104,0	105,1
Δείκτης εργατικού κόστους (2010=100)	102	104	95	90
Επιτόπιες πωλήσεις ταμέντου (000'ς τόνοι)	1.152	781	535	453
Οικιστικό απόθεμα (000'ς)	431	437	441	444
Νέες κατοικίες που συμπληρώθηκαν (αριθμός)	9.091	6.565	3.833	2.718
Μέσο εμβαδόν κατά νέα κατοικία που συμπληρώθηκε (μ²)	178	178	194	176
Μέσο κόστος ανά μ² των νέων κατοικιών που συμπληρώθηκαν στον ιδιωτικό τομέα (€)	899	929	949	960
Άδειες οικοδομής που εκδόθηκαν				
Αριθμός αδειών	7.506	7.172	5.341	4.933
Αξία αδειών (€εκ.)	2.065	1.632	1.141	859
Εμβαδόν αδειών (000'ς μ²)	2.253	1.500	1.045	785
Αριθμός οικιστικών μονάδων	8.839	5.879	4.141	2.855

Δείκτες κόστους στον τομέα των κατασκευών (2010=100), 1990-2014

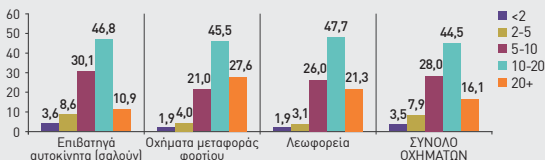


	2012	2013	2014	2015
Εισαγωγές προϊόντων πετρελαίου (€εκ.)	1.728,4	1.394,2	1.264,8	1.120,0
ως % επί των συνολικών εισαγωγών	30,1	28,9	24,6	21,9
Πωλήσεις προϊόντων πετρελαίου (τόνοι)	2.508.629	2.167.019	2.089.202	2.281.177
Βενζίνη αμόλυβδη	372.113	349.110	340.766	345.342
Καθαρό πετρέλαιο	16.970	11.640	9.478	13.546
Πετρέλαιο αεροπλάνων	264.942	236.744	232.793	256.534
Ακάθαρτο πετρέλαιο	717.021	694.989	533.079	554.792
Ελαφρύ μαζούτ	21.003	17.830	16.669	16.312
Βαρύ μαζούτ	1.059.676	805.342	908.007	1.040.842
Υγραέριο	56.904	51.364	48.410	53.809
Παραγωγή ηλεκτρισμού από καύσιμα (000'ς ΩΧΒ)	4.460.302	3.962.904	4.034.250	4.134.838
Παραγωγή ηλεκτρισμού από ανανεώσιμες πηγές ενέργειας (000'ς ΩΧΒ)	256.842	327.009	316.922	399.753*
Φωτοβολταϊκά	21.545	47.105	83.590	126.659
Αιολική	185.478	231.040	182.850	221.857
Βιομάζα/Βιοαέριο	49.819	48.864	50.482	51.237
Κατανάλωση ηλεκτρισμού (000'ς ΩΧΒ)	4.355.600	3.889.788	3.915.479	4.036.082
Οικιακή	1.671.095	1.435.231	1.407.656	1.475.972
Εμπορική	1.836.756	1.655.761	1.630.789	1.659.588
Βιομηχανική	631.829	581.860	656.097	685.864
Γεωργική	128.590	129.129	135.680	129.447
Οδικός φωτισμός	87.330	87.807	85.257	85.211
Κατά κεφαλήν κατανάλωση ηλεκτρισμού (ΩΧΒ)	5.042	4.513	4.589	4.787
Μέση τιμή ηλεκτρισμού (€σεντ ανά ΩΧΒ)	24	21	18	14
Παραγωγή θερμότητας από ανανεώσιμες πηγές ενέργειας (TJ)	2.943	3.002	3.048	3.079*
Ενεργειακή ένταση της οικονομίας (kg ι.π./€000'ς)				
Ακαθάριστη εγχώρια κατανάλωση/Α.Ε.Π.	134,1	123,9	128,1	...
Τελική κατανάλωση ενέργειας/Α.Ε.Π.	94,0	91,4	92,9	...
Κατά κεφαλήν τελική κατανάλωση ενέργειας (kg ι.π.)	2.040	1.870	1.890	...

	2012	2013	2014	2015
Εκπομπές αερίων θερμοκηπίου (000'ς τόνοι σε ισοδύναμο CO₂)	9.239,7	8.713,0	7.962,7	8.394,3
Εκπομπές αερίων ρύπων (000'ς τόνοι)				
Διοξειδίο του θείου (SO ₂)	20,92	16,22	13,76	16,79
Οξειδία του αζώτου (NO _x)	21,26	21,31	16,16	17,21
Μονοξειδίο του άνθρακα (CO)	16,99	15,67	14,76	14,33
Πτητικές οργανικές ενώσεις	8,37	8,09	7,08	6,82
Αμμωνία (NH ₃)	5,08	4,87	4,61	4,58
Αιωρούμενα σωματίδια (PM ₁₀)	2,95	2,40	1,97	1,89
Αστικά απόβλητα				
Παραχθείσα ποσότητα αποβλήτων (000'ς τόνοι)	571,87	567,61	532,98	525,58
Κατά κεφαλήν παραγωγή αποβλήτων (kg)	674	657	619	616
Διαχειρισθείσα ποσότητα αποβλήτων (000'ς τόνοι)	533,18	527,71	500,55	495,58
εκ της οποίας:				
κατέληξε σε χώρους απόρριψης	460,96	451,28	422,82	397,85
διαχωρίστηκε για ανακύκλωση	72,22	69,65	69,78	71,17
διαχωρίστηκε για κομποστοποίηση	0,00	6,78	7,95	22,11
χρησιμοποιήθηκε για ανάκτηση ενέργειας	0,00	0,00	0,00	4,45
Διαχείριση λυμάτων				
Αριθμός σταθμών επεξεργασίας αστικών λυμάτων	35	34	34	34
Παραγωγή λάσπης από σταθμούς επεξεργασίας λυμάτων	6,82	6,53	6,12	6,16
Πηγές νερού (εκ. κυβικά μέτρα)				
Άντληση φρέσκου επιφανειακού νερού	65,8	100,3	115,3	81,8
Άντληση φρέσκου υπόγειου νερού	155,0	155,0	140,0	135,0
Αφαλατωμένο νερό	48,7	17,6	10,7	32,8
Ανακυκλωμένο νερό	14,8	14,4	15,5	17,1
Δαπάνες για περιβαλλοντική προστασία στη Βιομηχανία (€000'ς)	32.417	30.011	30.547	28.359
ως % του Α.Ε.Π.	0,17	0,15	0,17	0,16

	2012	2013	2014	2015
Αδειούχα οχήματα	654.597	647.665	646.636	653.774
Επιβατηγά αυτοκίνητα (σαλούν)	475.462	474.561	478.492	487.692
Ιδιωτικά	461.431	459.923	463.546	472.237
Ταξί	1.776	1.777	1.784	1.756
Αυτοκίνητα ενοικίασης	8.564	9.198	9.458	9.886
Εκπαιδευτικά οχήματα	631	624	621	636
Οχήματα για ανάπηρους	3.060	3.039	3.083	3.177
Λεωφορεία	3.557	3.495	2.581	2.712
Ιδιωτικής χρήσης	1.016	904	393	460
Δημόσιας χρήσης	2.541	2.591	2.188	2.252
Οχήματα μεταφοράς φορτίου	113.743	109.069	104.446	103.836
Βαριά	12.059	10.142	9.407	9.473
Ελαφρά	99.781	97.245	93.381	92.726
Ελκυστήρες δρόμου (ρυμουλκά)	1.903	1.682	1.658	1.637
Μοτοσικλότες	41.105	39.969	40.970	39.282
Μοτοποδήλατα	22.460	22.534	23.451	22.673
Τρίκυκλες	1.969	1.790	1.603	1.305
Μοτοσικλότες	15.870	14.833	14.187	13.223
Μοτοσικλότες ενοικίασης	806	812	1.729	2.081
Ελκυστήρες	16.798	16.974	17.145	17.283
Γεωργικοί	15.307	15.464	15.642	15.767
Μη γεωργικής χρήσης	1.491	1.510	1.503	1.516
Άλλα οχήματα	3.932	3.597	3.002	2.969
Οδοστρωτήρες	242	209	152	163
Μηχανοκίνητοι γερανοί	105	100	74	71
Βαριά οχήματα	1.502	1.316	1.196	1.144
Άλλα ειδικού τύπου και χρήσης	2.083	1.972	1.580	1.591
Εγγραφές μηχανοκίνητων οχημάτων	25.829	18.567	22.203	25.735
Πρόσωπα ανά επιβατηγό σαλόνι αυτοκίνητο (αδειούχο)	1,8	1,8	1,8	1,7
Θάνατοι σε οδικά δυστυχήματα ανά 100.000 κατοίκους	5,9	5,1	5,3	6,8
Προσγειώσεις αεροσκαφών	30.141	26.923	28.447	28.839
Αφίξεις πλοίων	3.034	3.041	2.886	2.890

Ποσοστά κατανομής των αδειούχων οχημάτων κατά κατηγορία και ηλικία, 2015



	2012	2013	2014	2015
Ταξιδιώτες (000'ς)				
Αφίξεις	3.872,3	3.773,2	3.827,9	3.937,8
Αναχωρήσεις	3.884,0	3.808,3	3.829,2	3.924,4
Αφίξεις περιηγητών (000'ς)	2.464,9 ¹	2.405,4 ¹	2.441,2	2.659,4
Κύριες χώρες:				
Ηνωμένο Βασίλειο	959,5 ¹	891,2 ¹	871,5	1.041,2
Γερμανία	144,4 ¹	98,9 ¹	86,4	112,2
Ελλάδα	133,0 ¹	105,0 ¹	101,0	139,5
Ελβετία (περιλ. Λίχτενσταϊν)	46,9 ¹	41,7 ¹	48,9	46,6
Ολλανδία	33,0 ¹	20,2 ¹	22,2	29,3
Σκανδιναβικές χώρες	248,0 ¹	242,1 ¹	217,9	200,3
Ρωσία	474,4 ¹	608,6 ¹	636,8	524,9
Ημερήσιοι επισκέπτες (000'ς)	169,9 ¹	220,8 ¹	147,2	120,9
Λιμάνια	162,9	206,6	135,4	108,0
Αεροδρόμια	7,0 ¹	14,2 ¹	11,8	12,9
Διανυκτερεύσεις περιηγητών σε τουριστικά καταλύματα (000'ς)	13.488	13.153	12.884	12.550
Έσοδα από τουρισμό (€εκ.)	1.928 ¹	2.082 ¹	2.023	2.112
Δυναμικότητα σε τουριστικά καταλύματα (αριθμός κλινών)	86.744	87.102	86.005	84.529
Επιστροφή κατοίκων Κύπρου από ταξίδι στο εξωτερικό (000'ς)	1.194,1 ¹	1.115,2 ¹	1.208,8	1.118,9

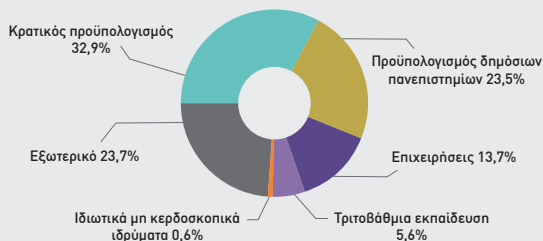
¹ Τα στοιχεία για τον Μάρτιο 2012 και τον Ιανουάριο 2013 βασίζονται σε εκτιμήσεις.

Αφίξεις περιηγητών και έσοδα



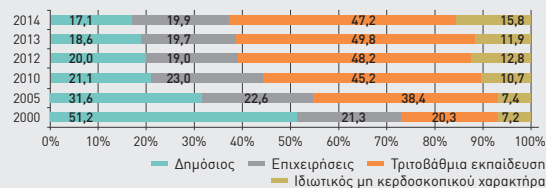
(€000'ς)	2011	2012	2013	2014
Ερευντικές δαπάνες	88.883	83.322	83.829	84.094
ως % του Α.Ε.Π.	0,45	0,43	0,46	0,48
Κατά τομέα δραστηριότητας				
Δημόσιος	14.731	13.696	12.318	12.351
Επιχειρήσεις	12.765	11.959	13.358	14.582
Τριτοβάθμια εκπαίδευση	47.511	46.671	47.132	43.634
Ιδιωτικές μη κερδοσκοπικού χαρακτήρα	13.876	10.996	11.021	13.527
Κατά τομέα επιστήμης				
Θετικές επιστήμες	34.744	27.504	30.654	33.901
Επιστήμες μηχανικού	19.455	19.618	21.330	19.304
Ιατρικές επιστήμες	3.707	3.605	3.068	3.782
Αγροτικές επιστήμες	9.344	8.433	7.709	7.183
Κοινωνικές επιστήμες	14.988	15.891	14.040	13.305
Ανθρωπιστικές επιστήμες	6.645	8.271	7.028	6.619
Κατά πηγή χρηματοδότησης				
Κρατικός προϋπολογισμός	38.978	33.223	31.812	27.699
Προϋπολογισμός δημόσιων πανεπιστημίων	23.768	22.084	20.228	19.775
Επιχειρήσεις	9.781	9.049	10.155	11.538
Τριτοβάθμια εκπαίδευση	3.444	3.824	4.721	4.674
Ιδιωτικά μη κερδοσκοπικά ιδρύματα	404	574	503	514
Εξωτερικό	12.508	14.568	16.410	19.894

Ερευντικές δαπάνες κατά πηγή χρηματοδότησης (%), 2014



	2011	2012	2013	2014
Ερευντικό δυναμικό (αριθμός ατόμων)	2.788	2.727	2.978	2.921
Ερευντικό δυναμικό (ισοδύναμο πλήρους απασχόλησης)	1.297	1.241	1.239	1.269
Κατά τομέα δραστηριότητας				
Δημόσιος	253	248	230	217
Επιχειρήσεις	268	236	244	252
Τριτοβάθμια εκπαίδευση	628	599	617	599
Ιδιωτικός μη κερδοσκοπικού χαρακτήρα	148	159	148	201
Κατά φύλο				
Άνδρες	767	732	728	739
Γυναίκες	530	510	511	530
Κατά είδος προσωπικού				
Ερευντές	915	877	881	887
Τεχνικοί	221	205	203	224
Προσωπικό υποστήριξης	161	160	155	158
Κατά επίπεδο σπουδών				
Κάτοχοι διδακτορικού τίτλου	483	470	498	518
Κάτοχοι μεταπτυχιακού τίτλου	375	357	345	358
Πτυχιούχοι πανεπιστημίου	238	223	206	218
Κάτοχοι άλλου μεταλκευτικού προσόντος	73	75	78	75
Απόφοιτοι μέσης εκπαίδευσης	110	97	95	90
Απόφοιτοι στοιχειώδους εκπαίδευσης	18	19	18	12
Κατά τομέα επιστήμης				
Θετικές επιστήμες	485	400	417	457
Επιστήμες μηχανικού	273	287	306	309
Ιατρικές επιστήμες	63	55	50	57
Αγροτικές επιστήμες	164	157	151	141
Κοινωνικές επιστήμες	229	223	224	211
Ανθρωπιστικές επιστήμες	84	119	90	94

Ερευντικό δυναμικό κατά τομέα δραστηριότητας (%)



2010 - 2012				
Μέγεθος απασχόλησης				
	10-49	50-249	250+	Σύνολο
Σύνολο				
% επιχειρήσεων με:				
καινοτομικές δραστηριότητες	39,11	59,47	62,16	42,09
καινοτομία προϊόντος και/ή διαδικασίας	26,54	48,42	56,75	29,87
οργανωτική καινοτομία και/ή καινοτομία εμπορίας μόνο	12,57	11,05	5,41	12,22
καθόλου καινοτομικές δραστηριότητες	60,89	40,53	37,84	57,91
Βιομηχανία				
% επιχειρήσεων με:				
καινοτομικές δραστηριότητες	38,65	63,01	44,44	41,15
καινοτομία προϊόντος και/ή διαδικασίας	30,19	49,31	44,44	32,27
οργανωτική καινοτομία και/ή καινοτομία εμπορίας μόνο	8,46	13,70	0,00	8,88
καθόλου καινοτομικές δραστηριότητες	61,35	36,99	55,56	58,85
Υπηρεσίες				
% επιχειρήσεων με:				
καινοτομικές δραστηριότητες	39,54	57,26	67,86	42,89
καινοτομία προϊόντος και/ή διαδικασίας	23,21	47,86	60,72	27,81
οργανωτική καινοτομία και/ή καινοτομία εμπορίας μόνο	16,33	9,40	7,14	15,08
καθόλου καινοτομικές δραστηριότητες	60,46	42,74	32,14	57,11

2012 - 2014				
Μέγεθος απασχόλησης				
	10-49	50-249	250+	Σύνολο
Σύνολο				
% επιχειρήσεων με:				
καινοτομικές δραστηριότητες	38,31	56,95	73,09	41,81
καινοτομία προϊόντος και/ή διαδικασίας	30,28	47,98	61,46	33,55
οργανωτική καινοτομία και/ή καινοτομία εμπορίας μόνο	8,03	8,97	11,63	8,26
καθόλου καινοτομικές δραστηριότητες	61,69	43,05	26,91	58,19
Βιομηχανία				
% επιχειρήσεων με:				
καινοτομικές δραστηριότητες	33,51	60,94	100,00	37,36
καινοτομία προϊόντος και/ή διαδικασίας	26,34	54,69	85,71	30,21
οργανωτική καινοτομία και/ή καινοτομία εμπορίας μόνο	7,17	6,25	14,29	7,15
καθόλου καινοτομικές δραστηριότητες	66,49	39,06	0,00	62,64
Υπηρεσίες				
% επιχειρήσεων με:				
καινοτομικές δραστηριότητες	41,24	55,35	66,67	44,32
καινοτομία προϊόντος και/ή διαδικασίας	32,68	45,29	55,56	35,43
οργανωτική καινοτομία και/ή καινοτομία εμπορίας μόνο	8,56	10,06	11,11	8,89
καθόλου καινοτομικές δραστηριότητες	58,76	44,65	33,33	55,68

2012 2013 2014 2015

Τηλεπικοινωνίες (ανά 1.000 κατοίκους)

Συνδρομές στην κινητή τηλεφωνία	1.283	1.283	1.311	1.310
Αναλογικές τηλεφωνικές γραμμές	412	385	370	367
Γραμμές ψηφιακού δικτύου ενοποιημένων υπηρεσιών (ISDN)	20	15	13	11

Ηλεκτρονικοί υπολογιστές και διαδίκτυο

Πρόσβαση και χρήση διαδικτύου

Συνδρομές στους παροχείς υπηρεσιών διαδικτύου για πρόσβαση στο διαδίκτυο ανά 1.000 κατοίκους

2012	260	267	236	245
------	-----	-----	-----	-----

Τύπος σύνδεσης στο διαδίκτυο (% του συνόλου των συνδρομών)

Αναλογική τηλεφωνική σύνδεση (dial-up)

2012	2,0	1,0	0,9	...
------	-----	-----	-----	-----

Ψηφιακό δίκτυο ενοποιημένων υπηρεσιών (ISDN)

2012
------	-----	-----	-----	-----

Ευρυζωνική σύνδεση (DSL, καλωδιακή, κ.ά.)

2012	98,0	99,0	99,1	100,0
------	------	------	------	-------

Συχνή χρήση διαδικτύου

% του πληθυσμού ηλικίας 16-74

2012	57,8	61,7	65,3	70,0
------	------	------	------	------

Άντρες

2012	61,1	63,3	67,0	71,7
------	------	------	------	------

Γυναίκες

2012	54,8	60,3	63,8	68,4
------	------	------	------	------

% των ατόμων που χρησιμοποιούν το διαδίκτυο για συναλλαγές με δημόσιες υπηρεσίες

2012	29,9	30,2	41,4	33,7
------	------	------	------	------

λήψη πληροφοριών

2012	29,2	29,3	40,6	31,0
------	------	------	------	------

κατέβασμα εντύπων

2012	23,6	19,9	29,0	22,9
------	------	------	------	------

επιστροφή συμπληρωμένων εντύπων

2012	14,6	10,2	39,9	17,1
------	------	------	------	------

% των επιχειρήσεων (10+) που χρησιμοποιούν σταθερή ευρυζωνική σύνδεση στο διαδίκτυο

2012	99,9	99,6	99,6	99,7
------	------	------	------	------

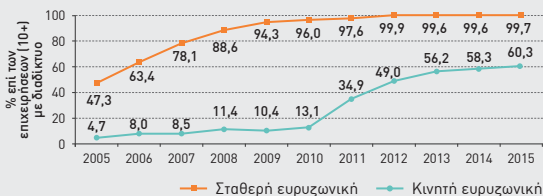
% των επιχειρήσεων (10+) που χρησιμοποιούν κινητή ευρυζωνική σύνδεση στο διαδίκτυο

2012	49,0	56,2	58,3	60,3
------	------	------	------	------

% των επιχειρήσεων (10+) που είχαν ισότιμο

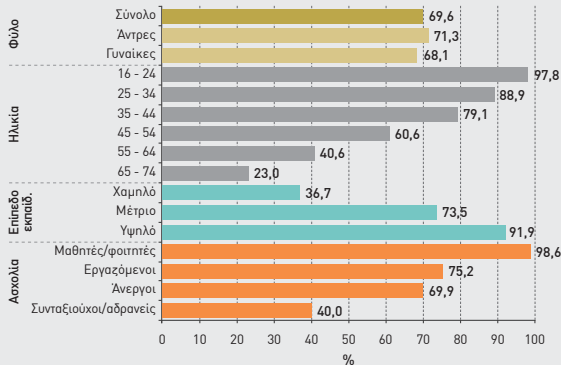
2012	63,4	70,8	72,6	75,4
------	------	------	------	------

Τύπος σύνδεσης στο διαδίκτυο



Προφίλ χρηστών διαδικτύου, 2015

(χρήση τουλάχιστον μία φορά την εβδομάδα)



2012 2013 2014 2015

Εκπαίδευση

Δημοτική (ανά 100 μαθητές)

Ηλεκτρονικοί υπολογιστές

2012	15,9	15,4	15,0	14,2
------	------	------	------	------

Ηλεκτρονικοί υπολογιστές συνδεδεμένοι στο διαδίκτυο

2012	15,2	14,9	14,5	13,8
------	------	------	------	------

Ηλεκτρονικοί υπολογιστές συνδεδεμένοι στο διαδίκτυο με σύνδεσεις υψηλής ταχύτητας

2012	14,3	14,0	13,9	13,3
------	------	------	------	------

Μέση (ανά 100 μαθητές)

Ηλεκτρονικοί υπολογιστές

2012	28,6	28,2	29,8	30,6
------	------	------	------	------

Ηλεκτρονικοί υπολογιστές συνδεδεμένοι στο διαδίκτυο

2012	24,6	25,6	26,6	28,0
------	------	------	------	------

Ηλεκτρονικοί υπολογιστές συνδεδεμένοι στο διαδίκτυο με σύνδεσεις υψηλής ταχύτητας

2012	24,5	25,5	26,6	27,7
------	------	------	------	------

Τριτοβάθμια (ανά 100 φοιτητές)

Ηλεκτρονικοί υπολογιστές

2012	13,1	17,7	17,3	16,1
------	------	------	------	------

Ηλεκτρονικοί υπολογιστές συνδεδεμένοι στο διαδίκτυο

2012	12,9	17,6	17,2	16,0
------	------	------	------	------

Ηλεκτρονικοί υπολογιστές συνδεδεμένοι στο διαδίκτυο με σύνδεσεις υψηλής ταχύτητας

2012	12,7	17,6	17,2	16,0
------	------	------	------	------

Κυριότεροι δείκτες			
Χώρες	Πληθυσμός 1.1.2015	Φυσική μεταβολή πληθυσμού	Μερίδιο πληθυσμού ΕΕ
		2015	2015
	χιλιάδες	ανά 1.000 κατοίκους	%
ΕΕ-28	508.293	-0,3	100,0
Αυστρία	8.576	0,2	1,7
Βέλγιο	11.209	1,0	2,2
Βουλγαρία	7.202	-6,2	1,4
Γαλλία	66.415	3,0	13,1
Γερμανία	81.198	-2,3	16,0
Δανία	5.660	1,0	1,1
Ελλάδα	10.858	-2,7	2,1
Εσθονία	1.313	-1,0	0,3
Ηνωμ. Βασίλειο	64.767	2,7	12,7
Ιρλανδία	4.629	7,7	0,9
Ισπανία	46.450	-0,1	9,1
Ιταλία	60.796	-2,7	12,0
Κροατία	4.225	-4,0	0,8
Κύπρος	847	3,9	0,2
Λετονία	1.986	-3,3	0,4
Λιθουανία	2.921	-3,5	0,6
Λουξεμβούργο	563	3,7	0,1
Μάλτα	429	2,0	0,1
Ολλανδία	16.901	1,4	3,3
Ουγγαρία	9.856	-4,0	1,9
Πολωνία	38.006	-0,7	7,5
Πορτογαλία	10.375	-2,2	2,0
Ρουμανία	19.871	-3,8	3,9
Σλοβακία	5.421	0,3	1,1
Σλοβενία	2.063	0,4	0,4
Σουηδία	9.747	2,4	1,9
Τσεχία	10.538	0,0	2,1
Φινλανδία	5.472	0,5	1,1

Κυριότεροι δείκτες			
Χώρες	Ανώτατο μορφωτικό επίπεδο νέων	Διά Βίου μάθηση	Δημόσια δαπάνη για την εκπαίδευση
	2015	2015	2013
	% ηλικίες 20-24	% ηλικίες 25-64	% Α.Ε.Π.
ΕΕ-28	82,7	10,7	5,3
Αυστρία	88,7	14,4	5,7
Βέλγιο	84,4	6,9	6,7
Βουλγαρία	85,1	2,0	4,3
Γαλλία	87,2	18,6	5,7 ¹
Γερμανία	77,1	8,1	4,8
Δανία	74,1	31,3	:
Ελλάδα	89,6	3,3	0,0
Εσθονία	83,3	12,4	4,9
Ηνωμ. Βασίλειο	85,7	15,7	6,1 ¹
Ιρλανδία	92,7	6,5	5,8
Ισπανία	68,5	9,9	4,2
Ιταλία	80,1	7,3	4,3
Κροατία	95,7	3,1	:
Κύπρος	94,3	7,5	7,1
Λετονία	86,1	5,7	3,4
Λιθουανία	90,9	5,8	4,7
Λουξεμβούργο	68,5	18,0	:
Μάλτα	77,5	7,2	6,9
Ολλανδία	80,0	18,9	6,1
Ουγγαρία	84,2	7,1	4,1
Πολωνία	90,8	3,5	5,0
Πορτογαλία	77,0	9,7	5,3
Ρουμανία	79,7	1,3	2,7
Σλοβακία	91,3	3,1	4,1
Σλοβενία	90,9	11,9	5,2
Σουηδία	87,3	29,4	7,4
Τσεχία	90,4	8,5	4,2
Φινλανδία	86,8	25,4	7,2

¹ Έτος αναφοράς: 2012.

Κυριότεροι δείκτες			
Χώρες	Ποσοστό ανεργίας	Ποσοστό απασχόλησης	Παραγωγικότητα ανά απασχολούμενο
	2015	2015	2015
	% ηλικίες 15+	% ηλικίες 20-64	ΕΕ28=100
ΕΕ-28	9,4	70,1	100,0
Αυστρία	5,7	74,3	115,5
Βέλγιο	8,5	67,2	128,6
Βουλγαρία	9,2	67,1	44,5
Γαλλία	10,4	69,5	114,4
Γερμανία	4,6	78,0	106,6
Δανία	6,2	76,5	112,6
Ελλάδα	24,9	54,9	85,1
Εσθονία	6,2	76,5	69,7
Ηνωμ. Βασίλειο	5,3	76,8	102,6
Ιρλανδία	9,4	68,7	180,8
Ισπανία	22,1	62,0	102,7
Ιταλία	11,9	60,5	106,5
Κροατία	16,3	60,5	68,7
Κύπρος	15,0	67,9	85,3
Λετονία	9,9	72,5	64,3
Λιθουανία	9,1	73,3	72,2
Λουξεμβούργο	6,4	70,9	167,0
Μάλτα	5,4	67,8	87,8
Ολλανδία	6,9	76,4	110,7
Ουγγαρία	6,8	68,9	69,8
Πολωνία	7,5	67,8	74,4
Πορτογαλία	12,6	69,1	78,7
Ρουμανία	6,8	66,0	59,0
Σλοβακία	11,5	67,7	82,8
Σλοβενία	9,0	69,1	81,2
Σουηδία	7,4	80,5	113,2
Τσεχία	5,1	74,8	79,4
Φινλανδία	9,4	72,9	107,0

Κυριότεροι δείκτες		
Χώρες	Συχνοί χρήστες του διαδικτύου	Επιχειρήσεις ¹ με πρόσβαση στο διαδίκτυο
	2015	2015
	%	%
ΕΕ-28	76	97
Αυστρία	81	99
Βέλγιο	83	99
Βουλγαρία	55	91
Γαλλία	81	99
Γερμανία	84	98
Δανία	93	100
Ελλάδα	63	87
Εσθονία	86	97
Ηνωμ. Βασίλειο	90	96
Ιρλανδία	78	97
Ισπανία	75	98
Ιταλία	63	98
Κροατία	66	90
Κύπρος	70	95
Λετονία	75	97
Λιθουανία	69	100
Λουξεμβούργο	97	100
Μάλτα	74	97
Ολλανδία	91	100
Ουγγαρία	72	90
Πολωνία	65	93
Πορτογαλία	65	98
Ρουμανία	52	88
Σλοβακία	74	97
Σλοβενία	71	99
Σουηδία	89	98
Τσεχία	77	98
Φινλανδία	91	100

¹ Επιχειρήσεις που εργοδοτούν 10 ή περισσότερα άτομα.

ΠΕΡΙΣΣΟΤΕΡΕΣ ΣΤΑΤΙΣΤΙΚΕΣ ΓΙΑ ΤΗΝ ΚΥΠΡΟ

Λεπτομερή στατιστικά στοιχεία περιλαμβάνονται στις παρακάτω θεματικές εκδόσεις της Στατιστικής Υπηρεσίας της Κύπρου:

- Στατιστική Επετηρίδα
- Εθνικοί Οικονομικοί Λογαριασμοί
- Μηνιαίοι Οικονομικοί Δείκτες
- Γεωργικές Στατιστικές
- Στατιστικές Βιομηχανίας
- Στατιστικές Κατασκευών και Στέγασης
- Στατιστικές Χονδρικού και Λιανικού Εμπορίου
- Στατιστικές Μεταφορών
- Στατιστικές Εξωτερικού Εμπορίου της Κύπρου
- Δημογραφική Έκθεση
- Στατιστικές Υγείας και Νοσοκομείων
- Στατιστικές Εκπαίδευσης
- Εγκληματολογικές Στατιστικές
- Στατιστικές Τουρισμού
- Στατιστικές Ξενοδοχείων και Εστιατορίων.

Όλες οι έντυπες εκδόσεις διατίθενται προς πώληση από τα κεντρικά γραφεία της Στατιστικής Υπηρεσίας στη Λευκωσία και από το Τυπογραφείο της Κυπριακής Δημοκρατίας. Πληροφορίες για όλες τις εκδόσεις της Στατιστικής Υπηρεσίας που κυκλοφόρησαν από την ίδρυσή της μέχρι σήμερα είναι διαθέσιμες στον «Κατάλογο Εκδόσεων της Στατιστικής Υπηρεσίας».

Στοιχεία και εκδόσεις σε ηλεκτρονική μορφή (pdf) είναι επίσης διαθέσιμα στην ιστοσελίδα της Στατιστικής Υπηρεσίας:

www.cystat.gov.cy

ΙΣΤΟΣΕΛΙΔΑ ΤΗΣ ΣΤΑΤΙΣΤΙΚΗΣ ΥΠΗΡΕΣΙΑΣ

Η ιστοσελίδα της Στατιστικής Υπηρεσίας είναι το κύριο μέσο διάδοσης των στατιστικών δεδομένων. (www.cystat.gov.cy)

Μέσω της ιστοσελίδας επιτυγχάνεται η άμεση, έγκαιρη και πληρέστερη ενημέρωση και εξυπηρέτηση όλων των ενδιαφερομένων για τα στατιστικά δεδομένα της Κύπρου.

Η ιστοσελίδα είναι φιλική προς τους χρήστες και διατίθεται σε δυο γλώσσες, ελληνική και αγγλική.

Περιλαμβάνει τα πιο πρόσφατα στατιστικά στοιχεία και χρονοσειρές στοιχείων κατά θέμα, πληροφορίες για τη Στατιστική Υπηρεσία, τον περί Στατιστικής Νόμο και τις εκδόσεις σε ηλεκτρονική μορφή (pdf), καθώς επίσης και συνδέσμους στις ιστοσελίδες των Στατιστικών Υπηρεσιών άλλων χωρών και διεθνών οργανισμών. Στην ιστοσελίδα δημοσιεύεται επίσης «Ετήσιο Ημερολόγιο Ανακοινώσεων» το οποίο παρουσιάζει τις ημερομηνίες ανακοινώσεων των βραχυπρόθεσμων στατιστικών.

Μέσω της ιστοσελίδας προσφέρεται η υπηρεσία «Ειδοποίηση» που παρέχει στους εγγεγραμμένους χρήστες τη δυνατότητα άμεσης ενημέρωσης μέσω ηλεκτρονικού μηνύματος για τη διαθεσιμότητα νέων στοιχείων.

Τα στατιστικά στοιχεία είναι κατηγοριοποιημένα στα ακόλουθα στατιστικά θέματα:

- Οικονομία
- Πληθυσμός και Κοινωνικές Συνθήκες
- Εργασία
- Εξωτερικό Εμπόριο
- Γεωργία
- Βιομηχανία, Κατασκευές
- Υπηρεσίες
- Ενέργεια, Περιβάλλον
- Επιστήμη και Τεχνολογία
- Γενικά.

ΚΕΝΤΡΟ ΥΠΟΣΤΗΡΙΞΗΣ ΕΥΡΩΠΑΪΚΩΝ ΣΤΑΤΙΣΤΙΚΩΝ ΔΕΔΟΜΕΝΩΝ

Όλες οι πληροφορίες που περιέχονται στην ιστοσελίδα της Eurostat (Ευρωπαϊκή Στατιστική Υπηρεσία) διατίθενται δωρεάν στους χρήστες.

Η ιστοσελίδα (<http://ec.europa.eu/eurostat>) προσφέρει, μεταξύ άλλων, πρόσβαση στις βάσεις δεδομένων καθώς και στις εκδόσεις της Eurostat σε ηλεκτρονική μορφή (pdf).

Η Eurostat οργάνωσε σε συνεργασία με τα κράτη μέλη ένα δίκτυο κέντρων υποστήριξης. Αποστολή τους είναι να παρέχουν βοήθεια και καθοδήγηση στους διαδικτυακούς χρήστες ευρωπαϊκών στατιστικών και ως εκ τούτου σε όλους τους χρήστες της ιστοσελίδας της Eurostat.

Από τον Ιανουάριο 2005 στη Στατιστική Υπηρεσία λειτουργεί Κέντρο Υποστήριξης Ευρωπαϊκών Στατιστικών Δεδομένων, του οποίου ο ρόλος είναι να παρέχει, εκ μέρους της Eurostat, υποστήριξη στους χρήστες για τα ακόλουθα:

- ενημέρωση για τη διαθεσιμότητα δεδομένων και εκδόσεων,
- επιβεβαίωση δεδομένων,
- μεθοδολογικές πληροφορίες,
- τεχνική υποστήριξη.

Οι ενδιαφερόμενοι χρήστες μπορούν να επικοινωνούν με το Κέντρο μέσω:

- της ιστοσελίδας της Στατιστικής Υπηρεσίας στο μέρος Υπηρεσίες / Κέντρο Υποστήριξης Δεδομένων ΕΕ (www.cystat.gov.cy)
- του ηλεκτρονικού ταχυδρομείου: eustatistics@cystat.mof.gov.cy
- του τηλεφώνου: +357-22605151
- του τηλεμοιτύπου: +357-22661313.

Η εξυπηρέτηση γίνεται καθημερινά στις ώρες λειτουργίας της δημόσιας υπηρεσίας.





ΓΤΠ 245/2016-1.500

ISSN 1986-4965 (έντυπη έκδοση)

ISSN 1986-4973 (ηλεκτρονική έκδοση)

Εκδόθηκε από το Γραφείο Τύπου και Πληροφοριών

Εκτύπωση: Zavallis Litho Ltd