



ΣΤΑΤΙΣΤΙΚΗ ΥΠΗΡΕΣΙΑ ΚΥΠΡΟΥ

**ΕΡΕΥΝΑ ΧΡΗΣΗΣ ΤΕΧΝΟΛΟΓΙΩΝ ΠΛΗΡΟΦΟΡΙΚΗΣ
ΚΑΙ ΕΠΙΚΟΙΝΩΝΙΩΝ (ΤΠΕ) ΚΑΙ ΗΛΕΚΤΡΟΝΙΚΟΥ
ΕΜΠΟΡΙΟΥ ΣΤΙΣ ΕΠΙΧΕΙΡΗΣΕΙΣ
2009**

ΣΥΝΟΠΤΙΚΑ ΑΠΟΤΕΛΕΣΜΑΤΑ

Λευκωσία, Νοέμβριος 2009

ΠΕΡΙΕΧΟΜΕΝΑ

ΕΡΕΥΝΑ ΧΡΗΣΗΣ ΤΕΧΝΟΛΟΓΙΩΝ ΠΛΗΡΟΦΟΡΙΚΗΣ ΚΑΙ ΕΠΙΚΟΙΝΩΝΙΩΝ (ΤΠΕ) ΚΑΙ ΗΛΕΚΤΡΟΝΙΚΟΥ ΕΜΠΟΡΙΟΥ ΣΤΙΣ ΕΠΙΧΕΙΡΗΣΕΙΣ 2009

	Σελ.
Πρόλογος	1
A. Μεθοδολογία	2
B. Κυριότερα Αποτελέσματα	
Χρήση Υπολογιστών και Δικτύων Υπολογιστών	3
Πρόσβαση και Χρήση του Διαδικτύου	5
Αυτοματοποιημένη Ανταλλαγή Δεδομένων	8
Ηλεκτρονική Διανομή Πληροφοριών για τη Διαχείριση Εφοδιαστικής Αλυσίδας ...	9
Αυτόματη Ανταλλαγή Πληροφοριών εντός Επιχείρησης	10
Ηλεκτρονικό Εμπόριο (e-Commerce)	11
Παράρτημα: Περιγραφή κωδικών οικονομικών δραστηριοτήτων που περιλαμβάνονται στην έρευνα NACE Αναθ1.1	13

ΠΡΟΛΟΓΟΣ

Στην έκθεση αυτή παρουσιάζονται τα αποτελέσματα της έρευνας Χρήσης Τεχνολογιών Πληροφορικής και Επικοινωνιών και Ηλεκτρονικού Εμπορίου στις Επιχειρήσεις 2009. Σκοπός της ετήσιας αυτής έρευνας είναι η εξακρίβωση στοιχείων για τη χρήση τεχνολογιών πληροφορικής και επικοινωνιών, για τη χρήση του Διαδικτύου και για το ηλεκτρονικό εμπόριο στις επιχειρήσεις με στόχο την υποβοήθηση εφαρμογής προγραμμάτων πολιτικής από το Δημόσιο και τον Ιδιωτικό Τομέα.

Η έρευνα, η οποία συγχρηματοδοτείται από την Ευρωπαϊκή Κοινότητα, συμμορφώνεται με τον Κανονισμό Νο. 808/2004 του Ευρωπαϊκού Κοινοβουλίου και του Συμβουλίου της 21ης Απριλίου 2004 που αφορά τις Κοινοτικές στατιστικές της κοινωνίας της πληροφορίας. Ο στόχος του παρόντος Κανονισμού είναι η θέσπιση κοινού πλαισίου για τη συστηματική παραγωγή Κοινοτικών στατιστικών της κοινωνίας της πληροφορίας.

Η έκθεση ετοιμάστηκε από το προσωπικό του Κλάδου Στατιστικής Πληροφόρησης και Ερευνών Χρήσης Τεχνολογίας, κάτω από την επίβλεψη του κ. Κ. Διαμαντίδη, Ανώτερου Λειτουργού Στατιστικής, Προϊσταμένου του Κλάδου.

Γ. Χρ. Γεωργίου
Διευθυντής
Στατιστικής Υπηρεσίας

Νοέμβριος 2009

A. ΜΕΘΟΔΟΛΟΓΙΑ

Η έρευνα καλύπτει επιχειρήσεις που απασχολούν τουλάχιστον 10 άτομα στις ακόλουθες κατηγορίες οικονομικής δραστηριότητας (Αναλυτική περιγραφή στο παράρτημα):

Δ	Μεταποιητικές Βιομηχανίες
ΣΤ	Κατασκευές
Z	Χονδρικό και Λιανικό Εμπόριο. Επισκευή αυτοκινήτων, μοτοσικλετών και ειδών προσωπικής ή οικιακής χρήσης
H55.1-2	Ξενοδοχεία
Θ	Μεταφορές, Αποθήκευση και Επικοινωνίες
K	Διαχείριση Ακίνητης Περιουσίας, Εκμίσθωση και Επιχειρηματικές δραστηριότητες
Ξ92.1-2	Ψυχαγωγικές, Πολιτιστικές και Αθλητικές δραστηριότητες

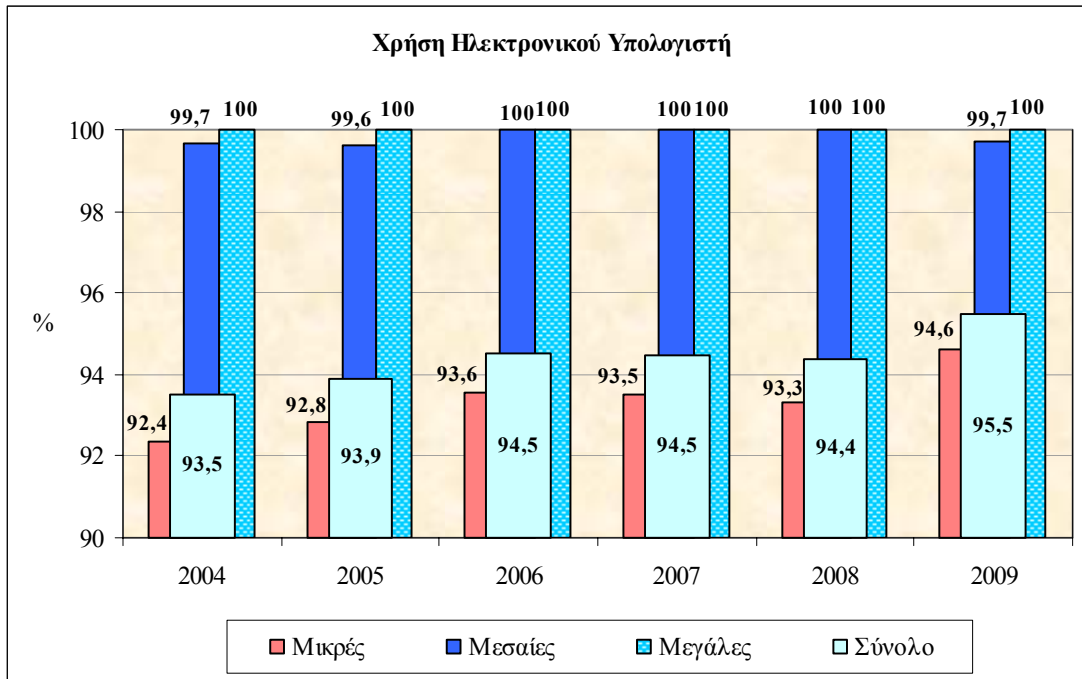
Χρησιμοποιήθηκε η τυχαία στρωματοποιημένη δειγματοληψία. Για τη στρωματοποίηση χρησιμοποιήθηκαν δύο μεταβλητές, το μέγεθος και η οικονομική δραστηριότητα της επιχείρησης. Συνολικά περιλήφθηκαν 14 κατηγορίες οικονομικών δραστηριοτήτων και 3 κατηγορίες μεγέθους.

Οι 14 κατηγορίες οικονομικών δραστηριοτήτων που χρησιμοποιήθηκαν είναι: 15-21, 23-25, 26-28, 29-37, 45, 50, 51, 52, 55.1+55.2, 60-63, 64, 70+71+73+74, 72, 92.1+92.2. Οι 3 κατηγορίες μεγέθους που χρησιμοποιήθηκαν είναι: Μικρές επιχειρήσεις (10-49 απασχολούμενοι), Μεσαίες επιχειρήσεις (50-249 απασχολούμενοι) και Μεγάλες επιχειρήσεις (250+ απασχολούμενοι).

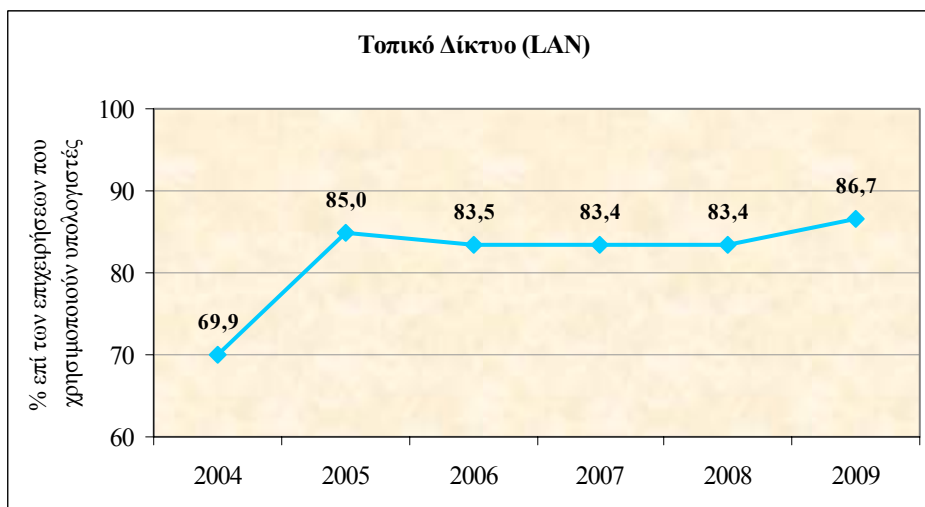
Β. ΚΥΡΙΟΤΕΡΑ ΑΠΟΤΕΛΕΣΜΑΤΑ

Χρήση Υπολογιστών και Δικτύων Υπολογιστών

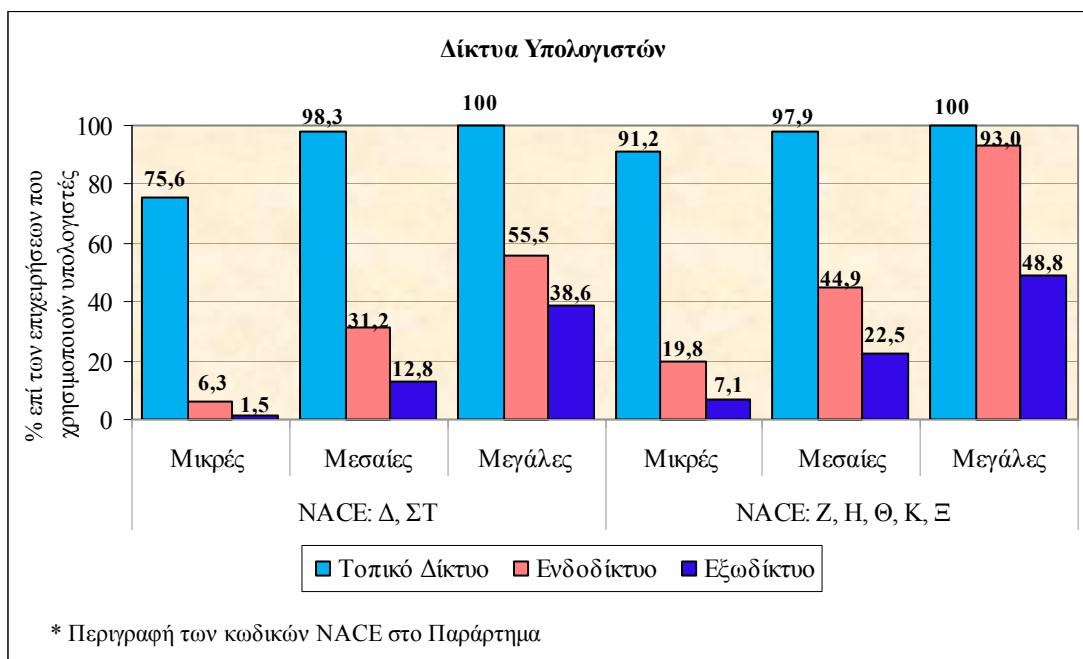
Όλες σχεδόν οι επιχειρήσεις στην Κύπρο με 50 ή περισσότερους άτομα (δηλ. οι μεσαίες και μεγάλες επιχειρήσεις) είχαν χρησιμοποιήσει υπολογιστές κατά τη διάρκεια του Ιανουαρίου 2009. Το ποσοστό των μικρών επιχειρήσεων (10-49 υπάλληλοι) που χρησιμοποιούσαν ηλεκτρονικούς υπολογιστές ήταν 94,6%. Παρατηρήθηκε αύξηση στο ποσοστό αυτό σε σχέση με τα προηγούμενα χρόνια.



Η πλειοψηφία των επιχειρήσεων με 10 ή περισσότερους άτομα διέθεταν τοπικό δίκτυο (LAN) για επικοινωνία μεταξύ των υπολογιστών τους. Συγκεκριμένα, το 86,7% των επιχειρήσεων που χρησιμοποίησαν υπολογιστές κατά τη διάρκεια του Ιανουαρίου 2009, είχε τοπικό δίκτυο. Αυτό το ποσοστό παρέμεινε σταθερό κατά τη διάρκεια 2006-2008 και αυξήθηκε σημαντικά κατά το 2009.

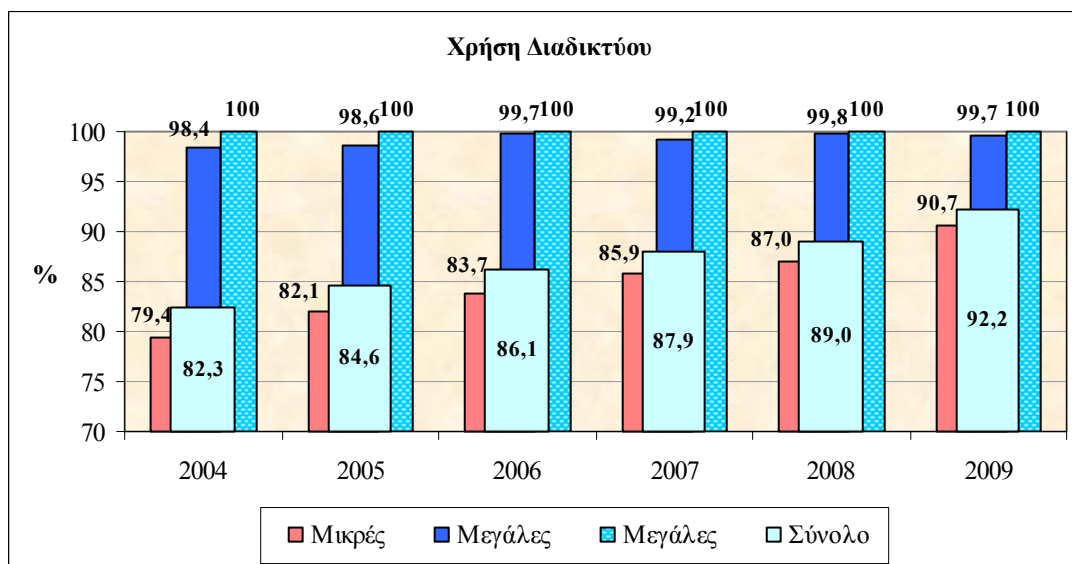


Η πιθανότητα μια επιχείρηση να έχει τοπικό δίκτυο εξαρτάται σε μεγάλο βαθμό από το μέγεθος της. Όλες οι μεγάλες και σχεδόν όλες οι μεσαίες επιχειρήσεις είχαν τοπικό δίκτυο (LAN). Στις μικρές επιχειρήσεις το ποσοστό των επιχειρήσεων που είχαν τοπικό δίκτυο (% επί των επιχειρήσεων που χρησιμοποιούν υπολογιστές) ήταν 75,6% για τις επιχειρήσεις με NACE Δ και ΣΤ (Μεταποίηση και Κατασκευές), και 91,2% για τις επιχειρήσεις με NACE Ζ, Η, Θ, Κ και Ξ (Εμπόριο, Μεταφορές και Υπηρεσίες). Το ποσοστό των επιχειρήσεων που διέθεταν ενδοδίκτυο (intranet) ή εξωδίκτυο (extranet) εξαρτάται επίσης από το μέγεθος και την οικονομική δραστηριότητα. Αυξάνεται καθώς αυξάνεται το μέγεθος και καθώς αλλάζει η οικονομική δραστηριότητα από 'Μεταποίηση και Κατασκευές' σε 'Εμπόριο, Μεταφορές και Υπηρεσίες'.

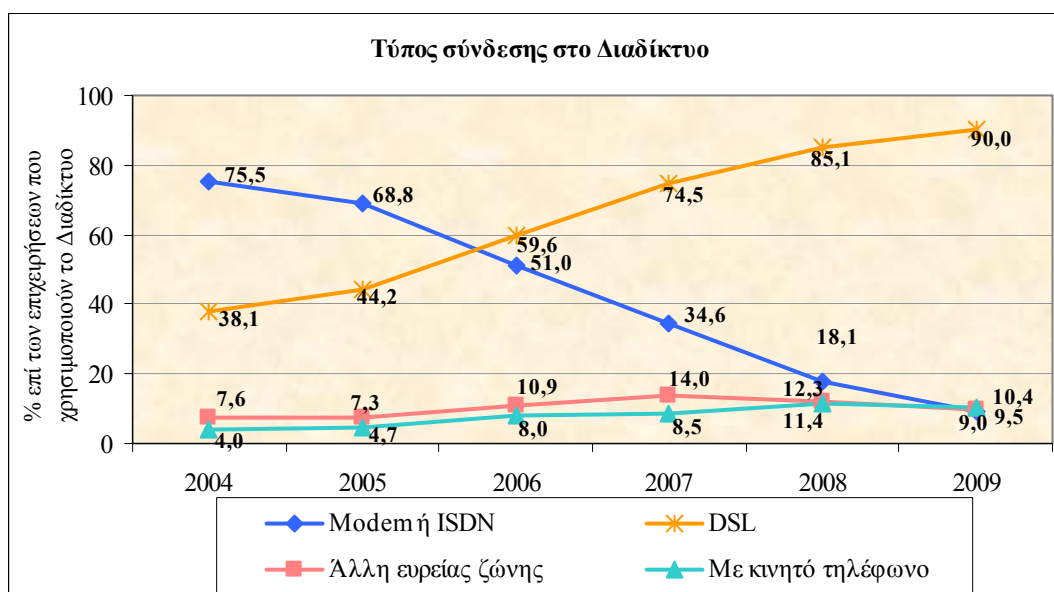


Πρόσβαση και Χρήση του Διαδικτύου

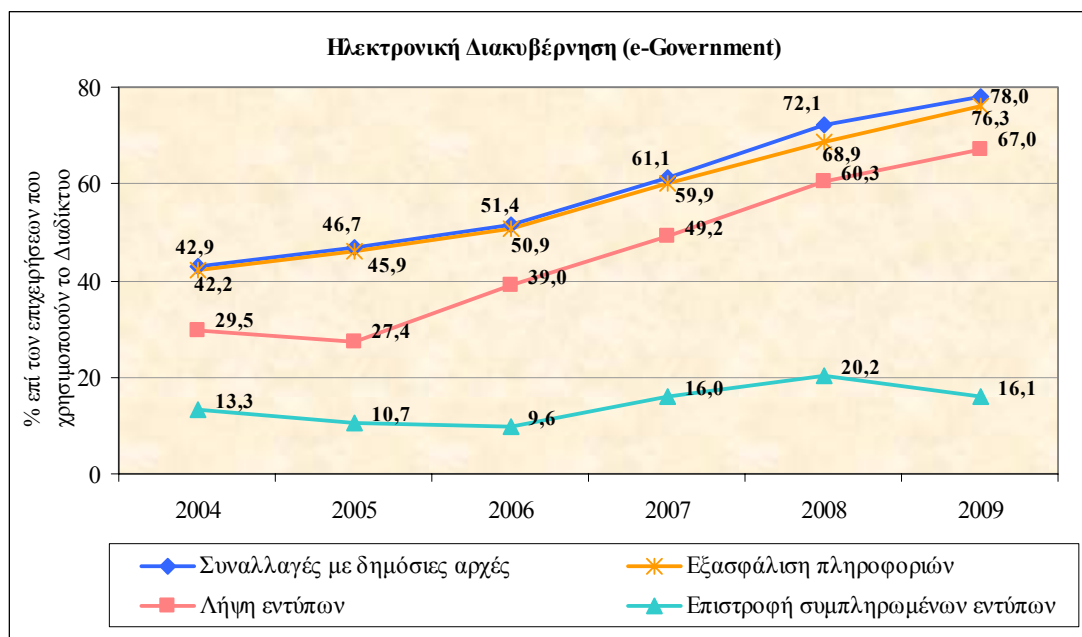
Κατά τη διάρκεια των τελευταίων ετών, η χρήση του Διαδικτύου στις επιχειρήσεις αυξάνεται σταθερά. Το 92,2% των επιχειρήσεων (που απασχολούν 10 ή περισσότερα άτομα) είχε πρόσβαση στο Διαδίκτυο το 2009. Το ίδιο ποσοστό ήταν 82,3% το 2004. Το Διαδίκτυο χρησιμοποιείται από όλες τις μεγάλες και σχεδόν όλες τις μεσαίες επιχειρήσεις. Το ποσοστό χρήσης του Διαδικτύου στις μικρές επιχειρήσεις συνεχώς αυξάνεται και ξεπέρασε το 90% το 2009 (79,4% το 2004, 82,1% το 2005, 83,7% το 2006, 85,9% το 2007 και 87,0% το 2008).



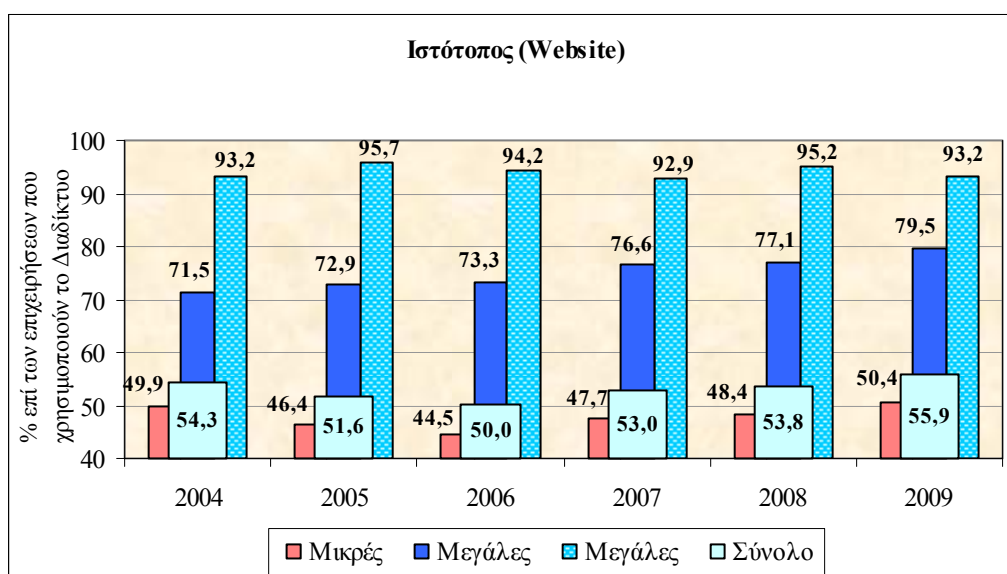
Τα τελευταία τέσσερα χρόνια υπήρξε σημαντική αύξηση στις ευρυζωνικές συνδέσεις στο Διαδίκτυο. Το 2004 ο πιο κοινός τύπος πρόσβασης στο Διαδίκτυο από τις επιχειρήσεις ήταν το modem. Με την πάροδο του χρόνου η χρήση του modem για σύνδεση με το Διαδίκτυο έχει μειωθεί, ενώ παράλληλα παρατηρείται μεγάλη αύξηση στις ευρυζωνικές συνδέσεις, και το DSL γίνεται ο δημοφιλέστερος τύπος πρόσβασης στο Διαδίκτυο από το 2006 και έπειτα. Το 2009, 90,0% των επιχειρήσεων με πρόσβαση στο Διαδίκτυο είχαν σύνδεση DSL.



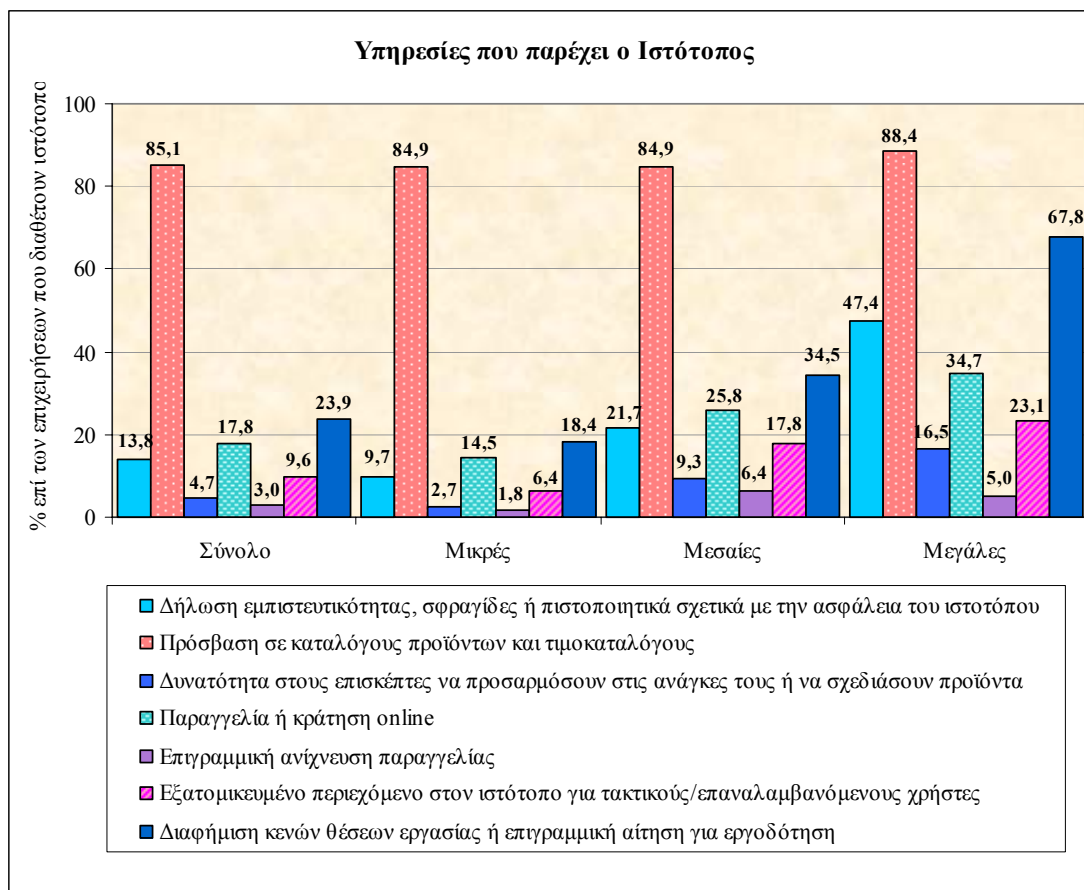
Οι επιχειρήσεις χρησιμοποιούν το Διαδίκτυο για συναλλαγές με τις δημόσιες αρχές όλο και περισσότερο. Μπορούν να λάβουν πληροφορίες, έντυπα, ή να επιστρέψουν συμπληρωμένα έντυπα μέσω Διαδικτύου. Το 78,0% των επιχειρήσεων (με 10 ή περισσότερους απασχολούμενους) που είχε πρόσβαση στο Διαδίκτυο το 2009, είχε χρησιμοποιήσει το Διαδίκτυο για συναλλαγές με τις δημόσιες αρχές κατά τη διάρκεια του προηγούμενου έτους. Οι περισσότερες από αυτές τις επιχειρήσεις χρησιμοποίησαν το Διαδίκτυο για λήψη πληροφοριών από ιστοσελίδες των δημόσιων αρχών (76,3%).



Περισσότερες από τις μισές επιχειρήσεις που χρησιμοποιούσαν υπολογιστές συνδεδεμένους στο Διαδίκτυο το 2009 διέθεταν ιστότοπο (website) (55,9%). Σχεδόν όλες οι μεγάλες επιχειρήσεις (93,2%) διέθεταν ιστότοπο.

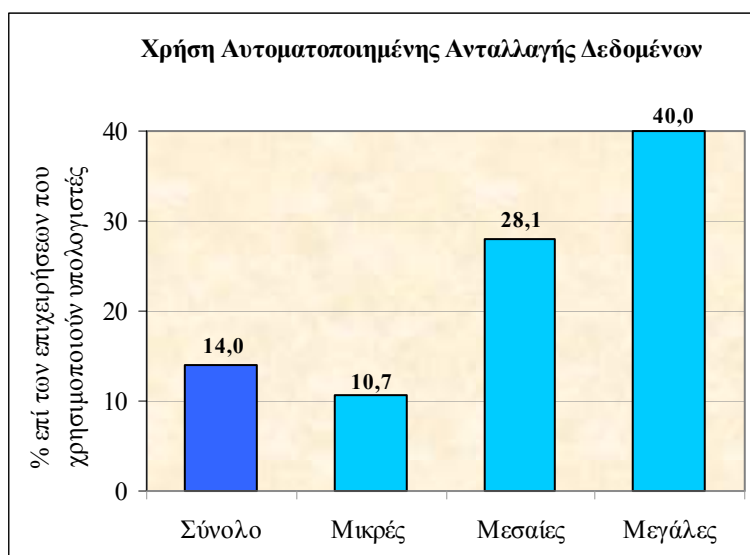


Ανάμεσα στις υπηρεσίες που παρέχονται από τις επιχειρήσεις μέσω του ιστοτόπου τους, η πιο διαδεδομένη ήταν η πρόσβαση σε καταλόγους προϊόντων και τιμοκαταλόγους (την παρείχαν 85,1% των επιχειρήσεων που διέθεταν ιστοτόπο). Το 17,8% των επιχειρήσεων με ιστοτόπο παρείχαν τη δυνατότητα παραγγελίας ή κράτησης online, ενώ μόνο 9,6% τη δυνατότητα εξατομικευμένου περιεχομένου στον ιστοτόπο για τακτικούς/επαναλαμβανόμενους επισκέπτες. Το 13,8% των επιχειρήσεων με ιστοτόπο, είχαν δήλωση εμπιστευτικότητας, σφραγίδες ή πιστοποιητικά που σχετίζονται με την ασφάλεια του ιστοτόπου. Η διαφήμιση κενών θέσεων εργασίας ή η online αίτηση για εργοδότηση μέσω ιστοτόπου ήταν πιο διαδεδομένη στις μεγάλες επιχειρήσεις (67,8%).

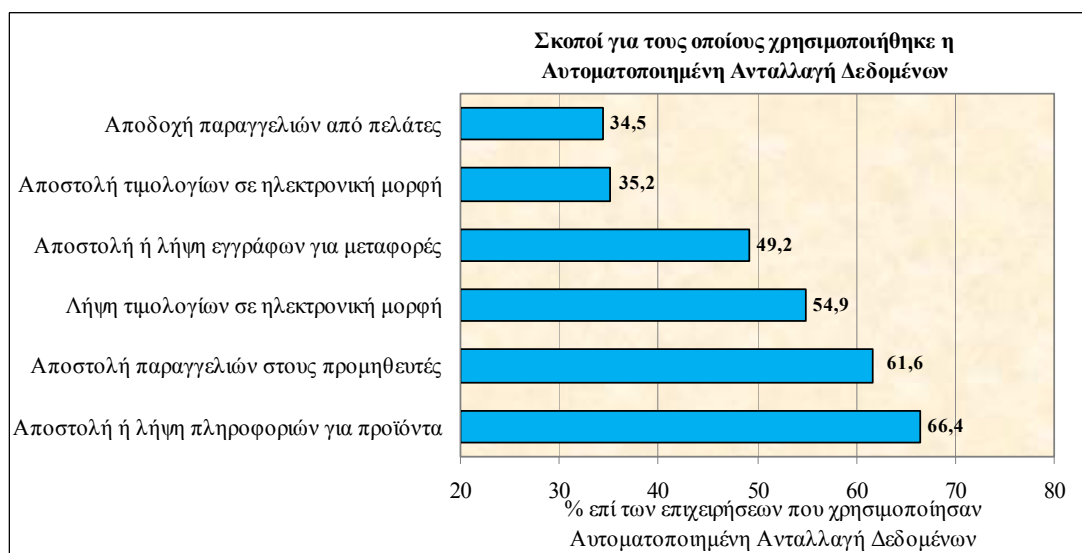


Αυτοματοποιημένη Ανταλλαγή Δεδομένων

Η Αυτοματοποιημένη Ανταλλαγή Δεδομένων (Automated Data Exchange (ADE)) μεταξύ της επιχείρησης και άλλων συστημάτων ΤΠΕ εκτός της επιχείρησης είναι η ανταλλαγή μηνυμάτων (π.χ. παραγγελίες, τιμολόγια, συναλλαγές ή περιγραφή αγαθών) μέσω του Διαδικτύου ή άλλων δικτύων με συμφωνηθέντα πρότυπα που επιτρέπουν την αυτόματη επεξεργασία τους, εξαιρουμένων των δακτυλογραφημένων μηνυμάτων. Τον Ιανουάριο του 2009, 14,0% των επιχειρήσεων που χρησιμοποιούσαν υπολογιστές χρησιμοποιούσαν Αυτοματοποιημένη Ανταλλαγή Δεδομένων.

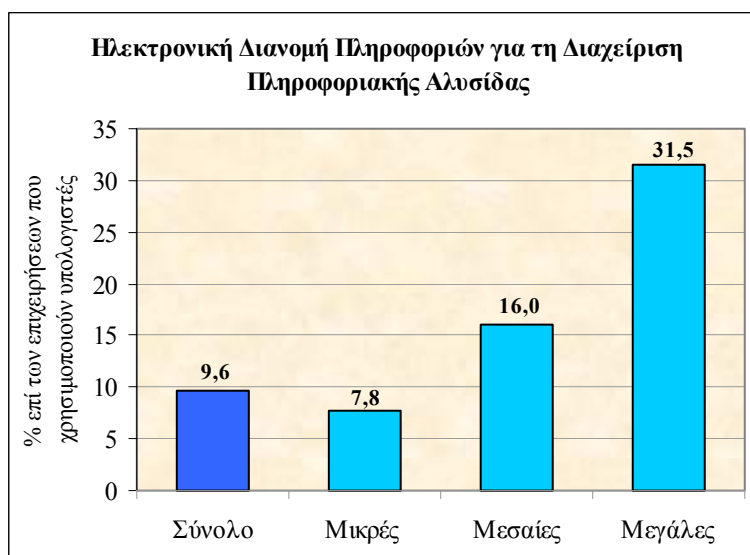


Οι περισσότερες επιχειρήσεις που χρησιμοποιούσαν αυτοματοποιημένη ανταλλαγή δεδομένων αντάλλασσαν πληροφορίες για προϊόντα (66,4%).

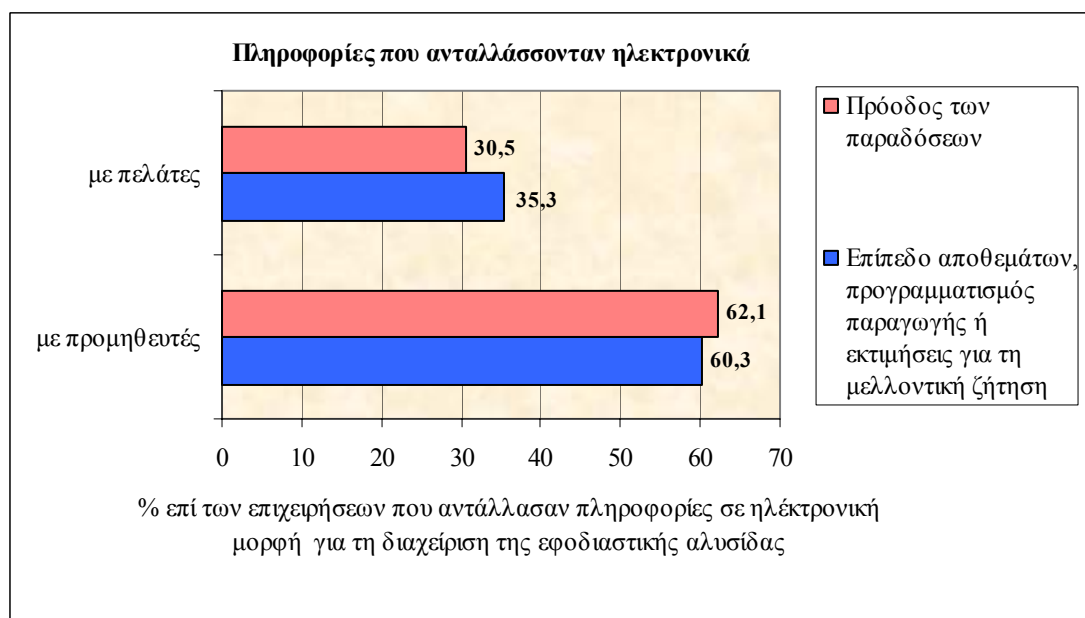


Ηλεκτρονική Διανομή Πληροφοριών για τη Διαχείριση Εφοδιαστικής Αλυσίδας

Τον Ιανουάριο του 2009, μόνο 9,6% των επιχειρήσεων που χρησιμοποιούσαν υπολογιστές, αντάλλασσαν τακτικά πληροφορίες σε ηλεκτρονική μορφή σχετικά με τη διαχείριση της αλυσίδας εφοδιασμού με τους προμηθευτές ή τους πελάτες τους. Στις μεγάλες επιχειρήσεις το ποσοστό ήταν 31,5%.

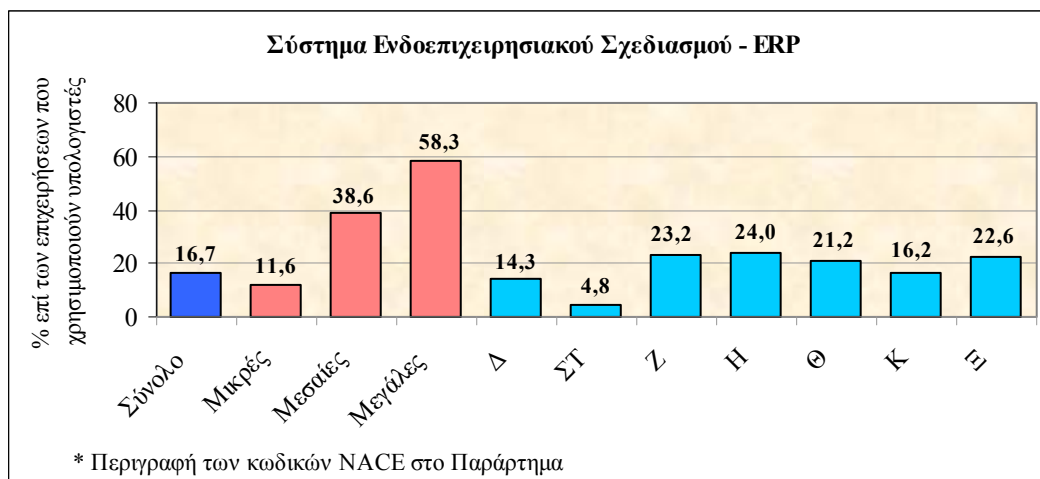


Οι περισσότερες από τις επιχειρήσεις που αντάλλασσαν τακτικά πληροφορίες σε ηλεκτρονική μορφή σχετικά με τη διαχείριση της αλυσίδας εφοδιασμού μοιράζονταν πληροφορίες με τους προμηθευτές τους παρά με τους πελάτες τους. Οι πληροφορίες αυτές αφορούσαν κυρίως την πρόοδο των παραδόσεων (62,1%).

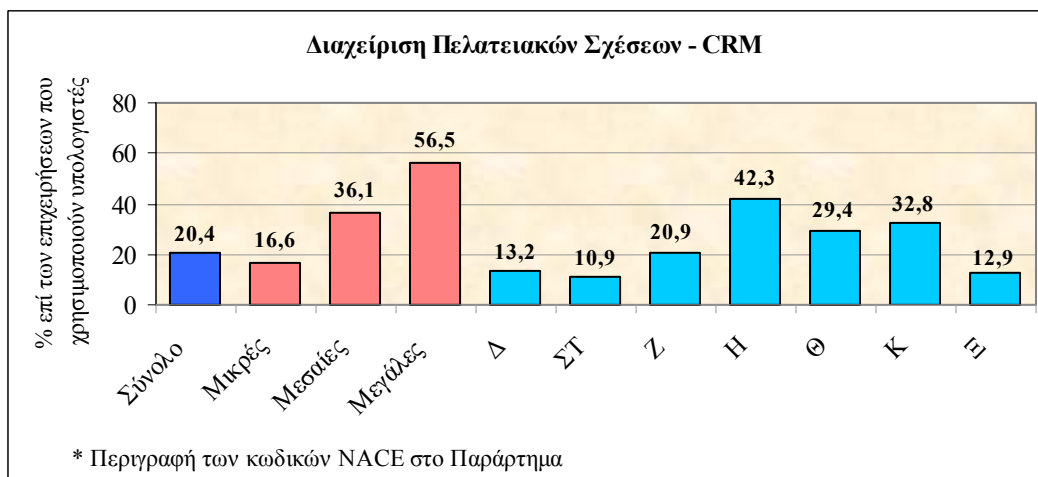


Αυτόματη Ανταλλαγή Πληροφοριών εντός Επιχείρησης

Το σύστημα ενδοεπιχειρησιακού σχεδιασμού ERP (Enterprise Resource Planning) αποτελείται από ένα σύνολο εφαρμογών λογισμικού που ενσωματώνουν πληροφορίες και διαδικασίες από διάφορες λειτουργίες της επιχείρησης. Το 16,7% των επιχειρήσεων που χρησιμοποιούν υπολογιστές δήλωσαν ότι είχαν λογισμικό πακέτο ERP για να μοιράζονται πληροφορίες για τις πωλήσεις και τις αγορές με άλλες εσωτερικές λειτουργίες της επιχείρησης, κατά τη διάρκεια Ιανουαρίου 2009. Το σύστημα ενδοεπιχειρησιακού σχεδιασμού ERP συναντάται πιο συχνά στις μεγάλες επιχειρήσεις, με ποσοστό 58,3%.

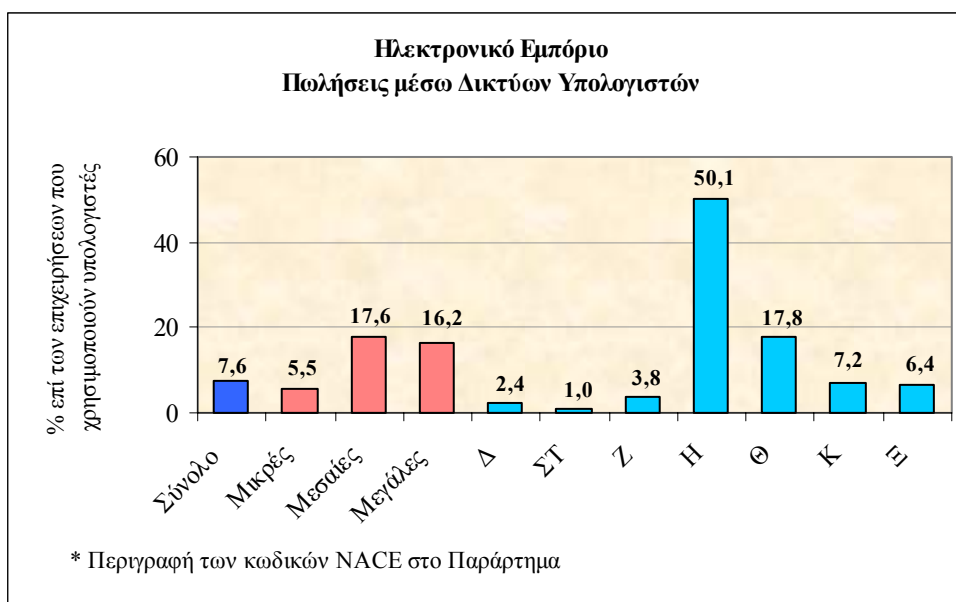


Ανάμεσα στις επιχειρήσεις που χρησιμοποιούν υπολογιστές, το 20,4% είχαν εφαρμογή λογισμικού CRM για τη διαχείριση των πληροφοριών για τους πελάτες, είτε για συλλογή και αποθήκευση πληροφοριών για τους πελάτες, καθώς και διάθεση των πληροφοριών αυτών για άλλους σκοπούς της επιχείρησης, είτε για ανάλυση των πληροφοριών για τους πελάτες για σκοπούς μάρκετινγκ. Τα Ξενοδοχεία και οι επιχειρήσεις Διαχείρισης Ακίνητης Περιουσίας, οι επιχειρήσεις Μεταφορών, Αποθήκευσης και Επικοινωνιών, Εκμίσθωσης και Επιχειρηματικών δραστηριοτήτων είχαν το υψηλότερο ποσοστό επιχειρήσεων που διέθεταν CRM (42,3%, 32,8% και 29,4% αντίστοιχα). Το CRM δεν ήταν πολύ κοινό σε επιχειρήσεις Κατασκευών (10,9%).

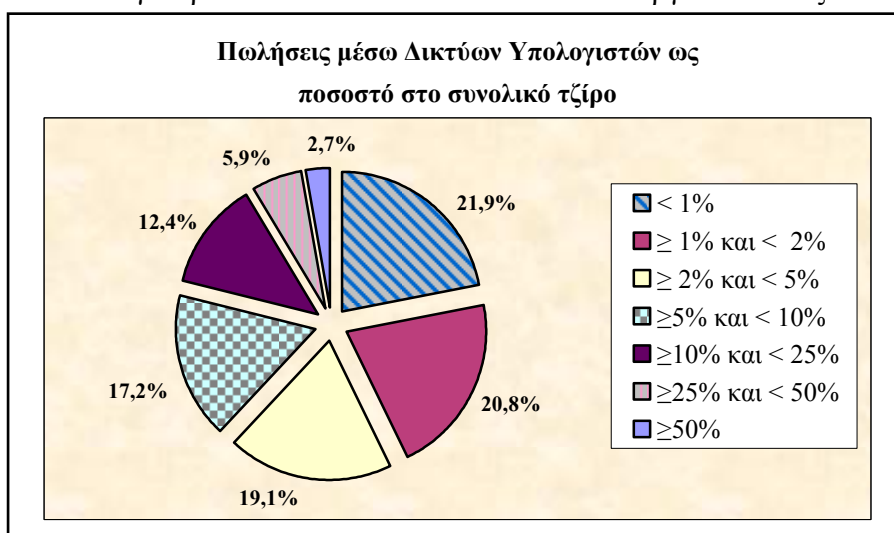


Ηλεκτρονικό Εμπόριο (e-Commerce)

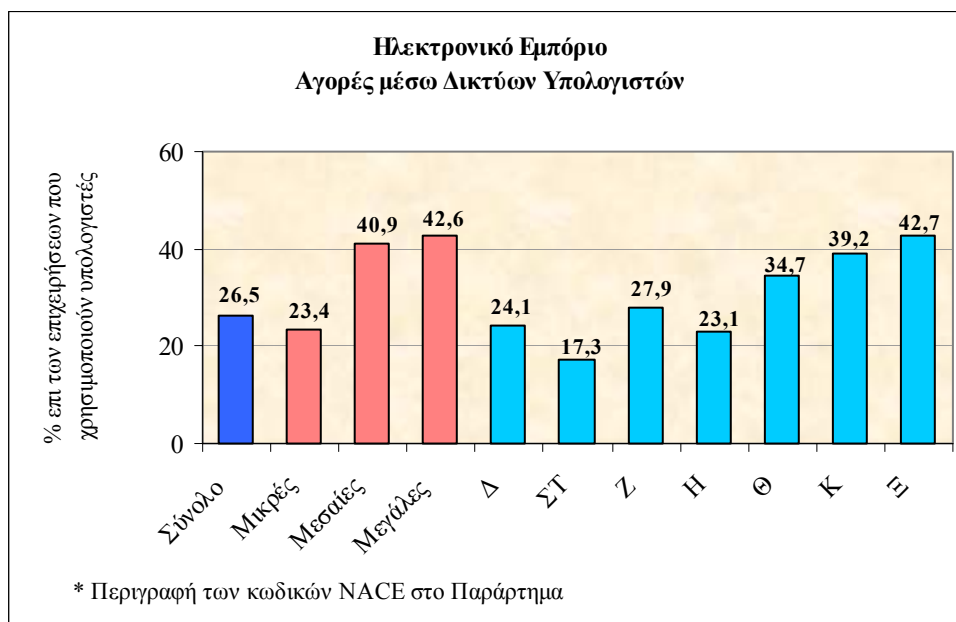
Το ηλεκτρονικό εμπόριο δεν ήταν πολύ δημοφιλές μεταξύ των επιχειρήσεων στην Κύπρο. Μόνο 7,6% των επιχειρήσεων που χρησιμοποιούσαν υπολογιστές είχαν δεχτεί παραγγελίες μέσω δικτύων υπολογιστών (εξαιρουμένων των δακτυλογραφημένων e-mail), κατά τη διάρκεια του 2008. Οι επιχειρήσεις που δέχονταν παραγγελίες μέσω δικτύων υπολογιστών στην Κύπρο φαίνεται να είναι συνήθως αυτές που ανήκουν στην κατηγορία Η του NACE Αναθ1.1 (Ξενοδοχεία), με ποσοστό 50,1% που ήταν πολύ υψηλότερο απ' ό,τι σε οποιαδήποτε άλλη οικονομική δραστηριότητα. Το δεύτερο ψηλότερο ποσοστό συναντάται στις επιχειρήσεις με NACE Θ (Μεταφορές, Αποθήκευση και Επικοινωνίες), το οποίο ήταν 17,8%.



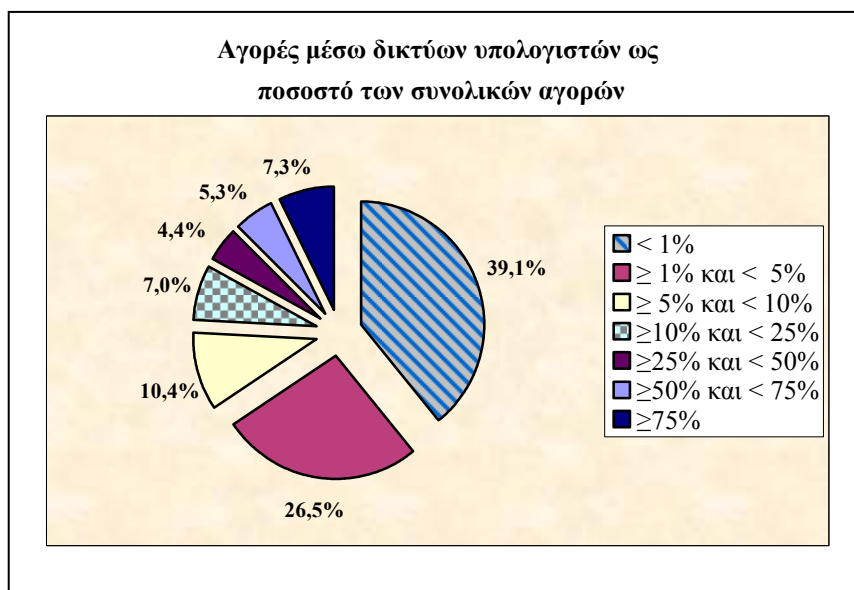
Σε πολλές από τις επιχειρήσεις οι πωλήσεις μέσω δικτύων υπολογιστών αντιπροσώπευαν μόνο ένα μικρό ποσοστό σε σχέση με τις συνολικές πωλήσεις (σε νομισματικούς όρους, εκτός Φ.Π.Α.). Μόνο σε 2,7% των επιχειρήσεων που δέχτηκαν παραγγελίες ηλεκτρονικά, η αξία του κύκλου εργασιών που προέκυψε από παραγγελίες αυτές αντιπροσώπευε περισσότερο από 50% του συνολικού κύκλου εργασιών τους και σε 61,8% των επιχειρήσεων που δέχτηκαν παραγγελίες ηλεκτρονικά, η αξία του κύκλου εργασιών που προέκυψε από παραγγελίες αυτές αντιπροσώπευε λιγότερο από 5% του συνολικού κύκλου εργασιών τους.



Μόνο 26,5% των επιχειρήσεων που χρησιμοποιούσαν υπολογιστές είχαν κάνει παραγγελίες μέσω δικτύων υπολογιστών (εξαιρουμένων των δακτυλογραφημένων e-mail), κατά τη διάρκεια του 2008. Στις μεγάλες επιχειρήσεις το ποσοστό αυτό ήταν 42,6%. Αξίζει να σημειωθεί ότι, οι επιχειρήσεις που ανήκαν στην κατηγορία Ξ του NACE Αναθ1.1 (Ψυχαγωγικές, Πολιτιστικές και Αθλητικές δραστηριότητες) είχαν το υψηλότερο ποσοστό επιχειρήσεων που έκαναν αγορές μέσω δικτύων υπολογιστών.



Όπως με τις πωλήσεις μέσω δικτύων υπολογιστών σε πολλές από τις επιχειρήσεις, οι αγορές μέσω δικτύων υπολογιστών (σε νομισματικούς όρους, εκτός Φ.Π.Α.) αντιπροσώπευαν μόνο ένα μικρό ποσοστό σε σχέση με τις συνολικές αγορές. Στην πλειοψηφία των επιχειρήσεων που έκαναν παραγγελίες ηλεκτρονικά (65,6%), οι παραγγελίες αυτές αντιπροσώπευαν λιγότερο από 5% της συνολικής αξίας αγορών της επιχείρησης. Εντούτοις, υπήρξαν 17,0% των επιχειρήσεων για τις οποίες η αξία των παραγγελιών μέσω δικτύων υπολογιστών ήταν μεγαλύτερη από το 25% της συνολικής αξίας των παραγγελιών τους.



Παράρτημα

Περιγραφή κωδικών οικονομικών δραστηριοτήτων που περιλαμβάνονται στην έρευνα NACE Αναθ1.1

- Δ ΜΕΤΑΠΟΙΗΤΙΚΕΣ ΒΙΟΜΗΧΑΝΙΕΣ**
- Δ15 ΒΙΟΜΗΧΑΝΙΑ ΤΡΟΦΙΜΩΝ ΚΑΙ ΠΟΤΩΝ
- Δ16 ΠΑΡΑΓΩΓΗ ΠΡΟΙΟΝΤΩΝ ΚΑΠΝΟΥ
- Δ17 ΠΑΡΑΓΩΓΗ ΚΛΩΣΤΟΥΦΑΝΤΟΥΡΓΙΚΩΝ ΥΛΩΝ
- Δ18 ΚΑΤΑΣΚΕΥΗ ΕΙΔΩΝ ΕΝΔΥΜΑΣΙΑΣ. ΚΑΤΕΡΓΑΣΙΑ ΚΑΙ ΒΑΦΗ ΓΟΥΝΑΡΙΚΩΝ
- Δ19 ΚΑΤΕΡΓΑΣΙΑ ΚΑΙ ΔΕΨΗ ΔΕΡΜΑΤΟΣ. ΚΑΤΑΣΚΕΥΗ ΕΙΔΩΝ ΤΑΞΙΔΙΟΥ (ΑΠΟΣΚΕΥΩΝ), ΤΣΑΝΤΩΝ, ΕΙΔΩΝ ΣΕΛΟΠΟΠΙΑΣ, ΕΙΔΩΝ ΣΑΓΜΑΤΟΠΟΠΙΑΣ ΚΑΙ ΥΠΟΔΗΜΑΤΩΝ
- Δ20 ΒΙΟΜΗΧΑΝΙΑ ΞΥΛΟΥ ΚΑΙ ΚΑΤΑΣΚΕΥΗ ΠΡΟΙΟΝΤΩΝ ΑΠΟ ΞΥΛΟ ΚΑΙ ΦΕΛΛΟ, ΕΚΤΟΣ ΑΠΟ ΤΑ ΕΠΙΠΛΑ. ΚΑΤΑΣΚΕΥΗ ΕΙΔΩΝ ΚΑΛΑΘΟΠΟΠΙΑΣ ΚΑΙ ΣΠΑΡΤΟΠΛΕΚΤΙΚΗΣ
- Δ21 ΠΑΡΑΓΩΓΗ ΧΑΡΤΟΠΟΛΤΟΥ. ΚΑΤΑΣΚΕΥΗ ΧΑΡΤΙΟΥ ΚΑΙ ΠΡΟΙΟΝΤΩΝ ΑΠΟ ΧΑΡΤΙ
- Δ22 ΕΚΔΟΣΕΙΣ, ΕΚΤΥΠΩΣΕΙΣ ΚΑΙ ΑΝΑΠΑΡΑΓΩΓΗ ΠΡΟΕΓΓΕΓΡΑΜΜΕΝΩΝ ΜΕΣΩΝ ΕΓΓΡΑΦΗΣ ΗΧΟΥ Η΄ ΕΙΚΟΝΑΣ Η΄ ΜΕΣΩΝ ΠΛΗΡΟΦΟΡΙΚΗΣ
- Δ23 ΠΑΡΑΓΩΓΗ ΟΠΤΑΝΘΡΑΚΑ (ΚΩΚ), ΠΡΟΙΟΝΤΩΝ ΔΙΥΛΙΣΗΣ ΠΕΤΡΕΛΑΙΟΥ ΚΑΙ ΠΥΡΗΝΙΚΩΝ ΚΑΥΣΙΜΩΝ
- Δ24 ΠΑΡΑΓΩΓΗ ΧΗΜΙΚΩΝ ΟΥΣΙΩΝ ΚΑΙ ΠΡΟΙΟΝΤΩΝ
- Δ25 ΚΑΤΑΣΚΕΥΗ ΠΡΟΙΟΝΤΩΝ ΑΠΟ ΕΛΑΣΤΙΚΟ (ΚΑΟΥΤΣΟΥΚ) ΚΑΙ ΠΛΑΣΤΙΚΕΣ ΥΛΕΣ
- Δ26 ΚΑΤΑΣΚΕΥΗ ΑΛΛΩΝ ΜΗ ΜΕΤΑΛΛΙΚΩΝ ΟΡΥΚΤΩΝ ΠΡΟΙΟΝΤΩΝ
- Δ27 ΠΑΡΑΓΩΓΗ ΒΑΣΙΚΩΝ ΜΕΤΑΛΛΩΝ
- Δ28 ΚΑΤΑΣΚΕΥΗ ΜΕΤΑΛΛΙΚΩΝ ΠΡΟΙΟΝΤΩΝ, ΜΕ ΕΞΑΙΡΕΣΗ ΤΑ ΜΗΧΑΝΗΜΑΤΑ ΚΑΙ ΤΑ ΕΙΔΗ ΕΞΟΠΛΙΣΜΟΥ
- Δ29 ΚΑΤΑΣΚΕΥΗ ΜΗΧΑΝΗΜΑΤΩΝ ΚΑΙ ΕΙΔΩΝ ΕΞΟΠΛΙΣΜΟΥ Π.Δ.Κ.Α.
- Δ30 ΚΑΤΑΣΚΕΥΗ ΜΗΧΑΝΩΝ ΓΡΑΦΕΙΟΥ ΚΑΙ ΗΛΕΚΤΡΟΝΙΚΩΝ ΥΠΟΛΟΓΙΣΤΩΝ
- Δ31 ΚΑΤΑΣΚΕΥΗ ΗΛΕΚΤΡΙΚΩΝ ΜΗΧΑΝΩΝ ΚΑΙ ΣΥΣΚΕΥΩΝ Π.Δ.Κ.Α.
- Δ32 ΚΑΤΑΣΚΕΥΗ ΕΞΟΠΛΙΣΜΟΥ ΚΑΙ ΣΥΣΚΕΥΩΝ ΡΑΔΙΟΦΩΝΙΑΣ, ΤΗΛΕΟΡΑΣΗΣ ΚΑΙ ΕΠΙΚΟΙΝΩΝΙΩΝ
- Δ33 ΚΑΤΑΣΚΕΥΗ ΙΑΤΡΙΚΩΝ ΟΡΓΑΝΩΝ, ΟΡΓΑΝΩΝ ΑΚΡΙΒΕΙΑΣ ΚΑΙ ΟΠΤΙΚΩΝ ΟΡΓΑΝΩΝ. ΚΑΤΑΣΚΕΥΗ ΡΟΛΟΓΙΩΝ ΚΑΘΕ ΕΙΔΟΥΣ
- Δ34 ΚΑΤΑΣΚΕΥΗ ΑΥΤΟΚΙΝΗΤΩΝ. ΚΑΤΑΣΚΕΥΗ ΡΥΜΟΥΛΚΟΥΜΕΝΩΝ ΚΑΙ ΗΜΙΡΥΜΟΥΛΚΟΥΜΕΝΩΝ ΟΧΗΜΑΤΩΝ
- Δ35 ΚΑΤΑΣΚΕΥΗ ΛΟΠΠΟΥ ΕΞΟΠΛΙΣΜΟΥ ΜΕΤΑΦΟΡΩΝ
- Δ36 ΚΑΤΑΣΚΕΥΗ ΕΠΙΠΛΩΝ. ΒΙΟΜΗΧΑΝΙΕΣ ΚΑΤΑΣΚΕΥΩΝ Π.Δ.Κ.Α.
- Δ37 ΑΝΑΚΥΚΛΩΣΗ
- ΣΤ ΚΑΤΑΣΚΕΥΕΣ**
- Ζ ΧΟΝΔΡΙΚΟ ΚΑΙ ΛΙΑΝΙΚΟ ΕΜΠΟΡΙΟ. ΕΠΙΣΚΕΥΗ ΑΥΤΟΚΙΝΗΤΩΝ, ΜΟΤΟΣΙΚΛΕΤΩΝ ΚΑΙ ΕΙΔΩΝ ΠΡΟΣΩΠΙΚΗΣ Ή ΟΙΚΙΑΚΗΣ ΧΡΗΣΗΣ**
- Z50 ΠΩΛΗΣΗ, ΣΥΝΤΗΡΗΣΗ ΚΑΙ ΕΠΙΔΙΟΡΘΩΣΗ ΑΥΤΟΚΙΝΗΤΩΝ ΚΑΙ ΜΟΤΟΣΙΚΛΕΤΩΝ. ΛΙΑΝΙΚΗ ΠΩΛΗΣΗ ΚΑΥΣΙΜΩΝ ΓΙΑ ΟΧΗΜΑΤΑ
- Z51 ΧΟΝΔΡΙΚΟ ΕΜΠΟΡΙΟ ΚΑΙ ΕΜΠΟΡΙΟ ΜΕ ΠΡΟΜΗΘΕΙΑ, ΕΚΤΟΣ ΑΠΟ ΤΟ ΕΜΠΟΡΙΟ ΑΥΤΟΚΙΝΗΤΩΝ ΚΑΙ ΜΟΤΟΣΙΚΛΕΤΩΝ
- Z52 ΛΙΑΝΙΚΟ ΕΜΠΟΡΙΟ, ΕΚΤΟΣ ΑΥΤΟΚΙΝΗΤΩΝ ΚΑΙ ΜΟΤΟΣΙΚΛΕΤΩΝ.

ΕΠΙΣΚΕΥΗ ΕΙΔΩΝ ΑΤΟΜΙΚΗΣ ΚΑΙ ΟΙΚΙΑΚΗΣ ΧΡΗΣΗΣ

Η ΞΕΝΟΔΟΧΕΙΑ ΚΑΙ ΕΣΤΙΑΤΟΡΙΑ

H551 ΞΕΝΟΔΟΧΕΙΑ

H552 ΕΓΚΑΤΑΣΤΑΣΕΙΣ ΚΑΤΑΣΚΗΝΩΣΗΣ (ΚΑΜΠΙΝΓΚ) ΚΑΙ ΑΛΛΕΣ
ΕΠΙΧΕΙΡΗΣΕΙΣ ΠΑΡΟΧΗΣ ΚΑΤΑΛΥΜΑΤΟΣ ΓΙΑ ΜΙΚΡΗ ΧΡΟΝΙΚΗ
ΔΙΑΡΚΕΙΑ

Θ ΜΕΤΑΦΟΡΕΣ, ΑΠΟΘΗΚΕΥΣΗ ΚΑΙ ΕΠΙΚΟΙΝΩΝΙΕΣ

Θ60 ΧΕΡΣΑΙΕΣ ΜΕΤΑΦΟΡΕΣ. ΜΕΤΑΦΟΡΕΣ ΜΕΣΩ ΑΓΩΓΩΝ

Θ61 ΜΕΤΑΦΟΡΕΣ ΜΕΣΩ ΥΔΑΤΙΝΩΝ ΟΔΩΝ

Θ62 ΑΕΡΟΠΟΡΙΚΕΣ ΜΕΤΑΦΟΡΕΣ

Θ63 ΒΟΗΘΗΤΙΚΕΣ ΚΑΙ ΣΥΝΑΦΕΙΣ ΠΡΟΣ ΤΙΣ ΜΕΤΑΦΟΡΕΣ ΔΡΑΣΤΗΡΙΟΤΗΤΕΣ -
ΔΡΑΣΤΗΡΙΟΤΗΤΕΣ ΤΑΞΙΔΙΩΤΙΚΩΝ ΠΡΑΚΤΟΡΕΙΩΝ

Θ64 ΤΑΧΥΔΡΟΜΕΙΑ ΚΑΙ ΤΗΛΕΠΙΚΟΙΝΩΝΙΕΣ

**Κ ΔΙΑΧΕΙΡΙΣΗ ΑΚΙΝΗΤΗΣ ΠΕΡΙΟΥΣΙΑΣ, ΕΚΜΙΣΘΩΣΗ ΚΑΙ
ΕΠΙΧΕΙΡΗΜΑΤΙΚΕΣ ΔΡΑΣΤΗΡΙΟΤΗΤΕΣ**

K70 ΔΙΑΧΕΙΡΙΣΗ ΑΚΙΝΗΤΗΣ ΠΕΡΙΟΥΣΙΑΣ

K71 ΕΚΜΙΣΘΩΣΗ ΜΗΧΑΝΗΜΑΤΩΝ ΚΑΙ ΕΞΟΠΛΙΣΜΟΥ ΧΩΡΙΣ ΧΕΙΡΙΣΤΗ.
ΕΚΜΙΣΘΩΣΗ ΕΙΔΩΝ ΑΤΟΜΙΚΗΣ ΚΑΙ ΟΙΚΙΑΚΗΣ ΧΡΗΣΗΣ

K72 ΠΛΗΡΟΦΟΡΙΚΗ ΚΑΙ ΣΥΝΑΦΕΙΣ ΔΡΑΣΤΗΡΙΟΤΗΤΕΣ

K73 ΕΡΕΥΝΑ ΚΑΙ ΑΝΑΠΤΥΞΗ

K74 ΑΛΛΕΣ ΕΠΙΧΕΙΡΗΜΑΤΙΚΕΣ ΔΡΑΣΤΗΡΙΟΤΗΤΕΣ

**Ξ ΑΛΛΕΣ ΔΡΑΣΤΗΡΙΟΤΗΤΕΣ ΠΑΡΟΧΗΣ ΥΠΗΡΕΣΙΩΝ ΥΠΕΡ ΤΟΥ
ΚΟΙΝΩΝΙΚΟΥ ΣΥΝΟΛΟΥ Η΄ ΚΟΙΝΩΝΙΚΟΥ ΚΑΙ ΑΤΟΜΙΚΟΥ
ΧΑΡΑΚΤΗΡΑ**

Ξ921 ΚΙΝΗΜΑΤΟΓΡΑΦΙΚΕΣ ΚΑΙ ΒΙΝΤΕΟΣΚΟΠΙΚΕΣ ΔΡΑΣΤΗΡΙΟΤΗΤΕΣ

Ξ922 ΡΑΔΙΟΦΩΝΙΚΕΣ ΚΑΙ ΤΗΛΕΟΠΤΙΚΕΣ ΔΡΑΣΤΗΡΙΟΤΗΤΕΣ