

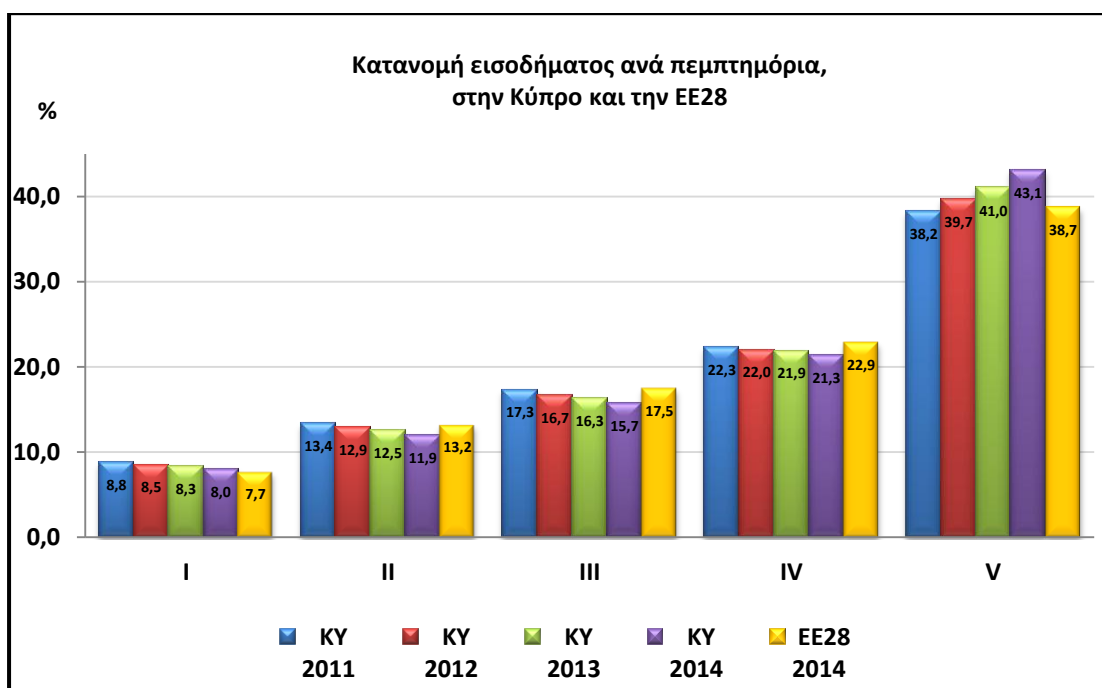
## Οικονομική Ανισότητα

Τα στοιχεία και η ανάλυση που ακολουθούν, είναι αποτελέσματα της δειγματοληπτικής έρευνας Εισοδήματος και Συνθηκών Διαβίωσης των Νοικοκυριών, 2011-2014 με οικονομικό έτος αναφοράς τα έτη 2010-2013 αντίστοιχα. Βοηθούν στη μελέτη της κατανομής του εισοδήματος και κατ' επέκταση στη μελέτη της οικονομικής ανισότητας.

Το μέσο ετήσιο καθαρό διαθέσιμο εισόδημα<sup>1</sup> του νοικοκυριού το 2014 ήταν €33.052 και το αντίστοιχο ποσό το 2013 ήταν €35.106. Η οικονομική ανισότητα εκφράζεται, κυρίως, με το δείκτη κατανομής εισοδήματος σε πεμπτημόρια (S80/S20) και το δείκτη κατανομής εισοδήματος, συντελεστής Gini.

### Συντελεστής S80/S20

Η κατανομή των εισοδημάτων ανά πεμπτημόρια πληθυσμού γίνεται χωρίζοντας τον πληθυσμό σε 5 ομάδες ίσου μεγέθους. Στη συνέχεια εξετάζουμε το μερίδιο του συνολικού διαθέσιμου εισοδήματος της κάθε ομάδας ως προς το σύνολο των εισοδημάτων ολόκληρου του πληθυσμού. Στο πρώτο πεμπτημόριο, δηλαδή το 20% του φτωχότερου πληθυσμού, κατανεμήθηκε το 2014 το 8,0% του συνολικού εισοδήματος σε σύγκριση με 8,3% το 2013. Τα αντίστοιχα αποτελέσματα για το 20% του πλουσιότερου πληθυσμού (5ο πεμπτημόριο) ήταν 43,1% το 2014 και 41,0% το 2013. Το 2014, τα αντίστοιχα ποσοστά για την ΕΕ28, ήταν 7,7% και 38,7%.



<sup>1</sup> Το καθαρό διαθέσιμο εισόδημα ορίζεται ως το συνολικό εισόδημα που έλαβε το νοικοκυριό και τα μέλη του τη χρονιά που προηγείται του έτους που διεξάγεται η έρευνα, μετά την αφαίρεση των φόρων και των εισφορών για κοινωνική ασφάλιση καθώς και των τακτικών βοηθειών προς άλλα νοικοκυριά. Ως εισοδήματα θεωρούνται τα εισοδήματα από εργασία, επενδύσεις και περιουσία, κοινωνικές παροχές και συντάξεις. Δεν περιλαμβάνονται μη τακτικά εισοδήματα όπως κέρδη από λαχεία, εφάπαξ ποσά από ασφάλειες, εισοδήματα από πωλήσεις περιουσίας.

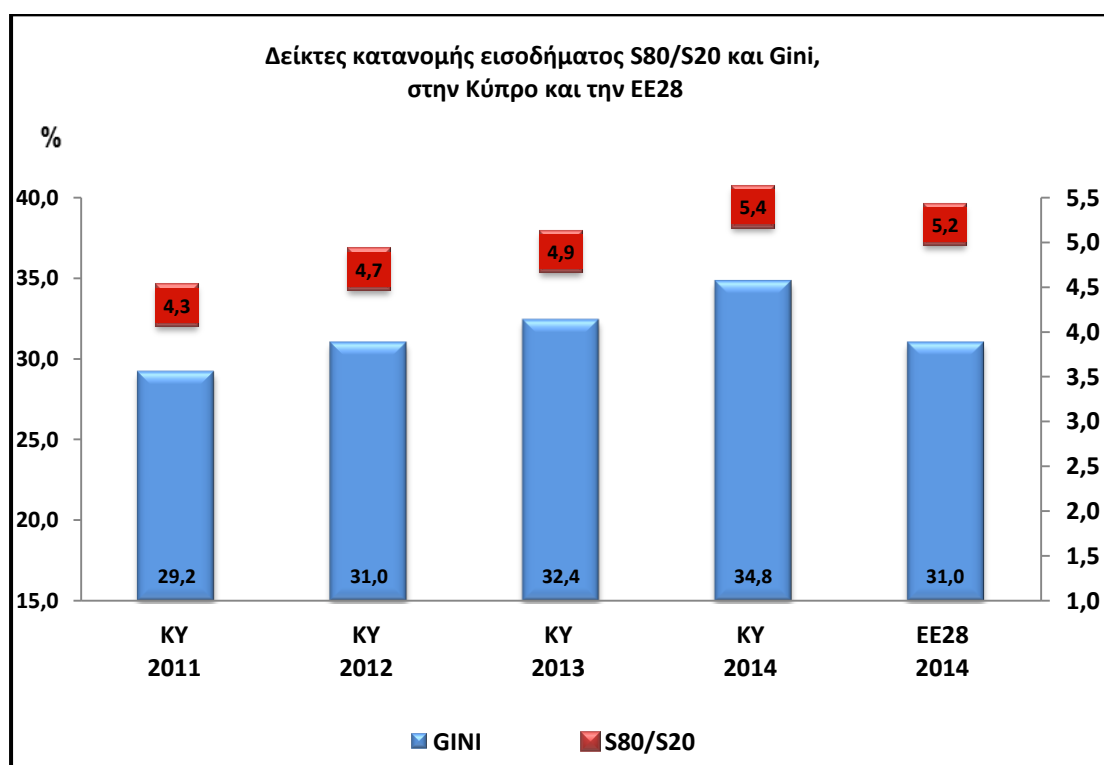
Με βάση την πιο πάνω κατανομή ο δείκτης S80/S20, που εξετάζει το μερίδιο του εισοδήματος του πλουσιότερου 20% του πληθυσμού προς το εισόδημα του φτωχότερου 20% του πληθυσμού, ήταν το 2014 5,4. Δηλαδή το μερίδιο του εισοδήματος του πλουσιότερου 20% του πληθυσμού ήταν 5,4 φορές ψηλότερο από το εισόδημα του φτωχότερου 20% του πληθυσμού. Το 2013 ο ίδιος δείκτης ήταν 4,9. Για την ΕΕ28 το 2014 ο δείκτης S80/S20 ήταν 5,2.

## Συντελεστής Gini

Ενώ ο δείκτης S80/S20 επηρεάζεται από αλλαγές μόνο στο 1ο και 5ο πεμπτημόριο, ο συντελεστής Gini<sup>2</sup> επηρεάζεται από τη συνολική κατανομή του εισοδήματος και επομένως μας δίνει μία πιο ολοκληρωμένη εικόνα.

Από την Έρευνα του 2014 για την Κύπρο ο συντελεστής Gini υπολογίστηκε στο 34,8% και το 2013 στο 32,4%. Στην ΕΕ28 οι αντίστοιχοι συντελεστές ήταν 31,0% και 30,7%.

Από το 2011 και μετά, οι δύο συντελεστές ανισότητας παρουσιάζουν αύξηση και επομένως συνεπάγεται ότι η κατανομή των εισοδημάτων στη χώρα γίνεται πιο άνιση.



<sup>2</sup> Δείκτης άνισης κατανομής του εισοδήματος (συντελεστής Gini): Δείκτης ανισότητας ή συγκέντρωσης του εισοδήματος. Αν τα εισοδήματα ήταν εξίσου κατανομημένα στον πληθυσμό τότε ο συντελεστής Gini θα ήταν 0 (πλήρης ισότητα). Αν όμως τα εισοδήματα ήταν όλα συγκεντρωμένα σε ένα άτομο τότε ο συντελεστής Gini θα ήταν 1 (ή 100). Αύξηση στην τιμή του συντελεστή Gini συνεπάγεται και αύξηση της ανισότητας.