

ΕΡΕΥΝΑ ΕΙΣΟΔΗΜΑΤΩΝ ΝΟΙΚΟΚΥΡΙΩΝ,
ΣΧΕΤΙΚΗΣ ΦΤΩΧΕΙΑΣ ΚΑΙ ΣΥΝΘΗΚΩΝ ΔΙΑΒΙΩΣΗΣ,
2005

Εκδόθηκε από τη
ΣΤΑΤΙΣΤΙΚΗ ΥΠΗΡΕΣΙΑ ΤΗΣ ΚΥΠΡΟΥ

ΠΕΡΙΕΧΟΜΕΝΑ

Σελ.

ΕΡΕΥΝΑ ΕΙΣΟΔΗΜΑΤΩΝ ΤΩΝ ΝΟΙΚΟΚΥΡΙΩΝ ΚΑΙ ΣΥΝΘΗΚΩΝ ΔΙΑΒΙΩΣΗΣ 2005

Εισαγωγή	2
A. Ιστορικό και σκοπός της έρευνας	2
B. Μεθοδολογία μέτρησης του κινδύνου φτώχειας	2
Γ. Ανάλυση Αποτελεσμάτων	
1. Όρια κινδύνου φτώχειας	3
2. Ποσοστά πληθυσμού στο όριο κινδύνου φτώχειας	4
3. Οικονομική ανισότητα	5
4. Διαφοροποίηση του κινδύνου φτώχειας κατά φύλο, ηλικιακή ομάδα, ασχολία και τύπο νοικοκυριού	8
5. Χάσμα κινδύνου φτώχειας	12
6. Δείκτες συνθηκών διαβίωσης και ποιότητας ζωής	12
Πίνακες για συνθήκες διαβίωσης	13

ΠΡΟΛΟΓΟΣ

Η έκδοση αυτή παρουσιάζει στοιχεία που προέκυψαν από την Έρευνα Εισοδήματος και Συνθηκών Διαβίωσης που έγινε το 2005. Σκοπός της έρευνας είναι η μελέτη σε ευρωπαϊκό και εθνικό επίπεδο των συνθηκών διαβίωσης των νοικοκυριών σε σχέση κυρίως με το εισόδημά τους.

Η συγκεκριμένη μελέτη εξετάζει το φαινόμενο της σχετικής φτώχειας στην Κύπρο, προσδιορίζει τις ομάδες πληθυσμού που διατρέχουν το μεγαλύτερο κίνδυνο να βρίσκονται κάτω από τη σχετική γραμμή φτώχειας και παρουσιάζει στοιχεία για την κατανομή του εισοδήματος καθώς και στοιχεία για την ποιότητα ζωής.

Η έκθεση ετοιμάστηκε από την κα Κούλια Ονησιφόρου, Λειτουργό Στατιστικής Α΄ κάτω από την εποπτεία της κας Δώρας Κυριακίδου, Πρώτης Λειτουργού Στατιστικής.

Π. Φιλίππιδης
Διευθυντής
Στατιστικής Υπηρεσίας

Μάιος, 2007

ΕΙΣΑΓΩΓΗ

Στη μελέτη αυτή αναλύονται τα αποτελέσματα της δειγματοληπτικής Έρευνας Εισοδήματος και Συνθηκών Διαβίωσης των Νοικοκυριών που έγινε το 2005 με περίοδο αναφοράς εισοδήματος το έτος 2004. Η έρευνα κάλυψε δείγμα 3.746 νοικοκυριά και 8.997 μέλη των νοικοκυριών αυτών, ηλικίας 16 ετών και άνω.

Επειδή η έρευνα άρχισε να διεξάγεται για πρώτη φορά στην Κύπρο το 2005 δεν υπάρχουν συγκρίσιμα στοιχεία με προηγούμενες χρονιές πέραν από τα στοιχεία των Ερευνών Οικογενειακών Προϋπολογισμών 2003 και 1997 με τα οποία είναι σε μεγάλο βαθμό συγκρίσιμα.

A. Ιστορικό και σκοπός της έρευνας

Η έρευνα διεξάγεται με βάση τον Κανονισμό αρ.1177/2003 του Ευρωπαϊκού Συμβουλίου και του Ευρωπαϊκού Κοινοβουλίου και χρησιμοποιείται από την Ευρωπαϊκή Στατιστική Υπηρεσία (EUROSTAT) ως η κύρια πηγή συγκριτικών στοιχείων μεταξύ των χωρών μελών της Ευρωπαϊκής Ένωσης (ΕΕ) σε θέματα που αφορούν στη φτώχεια και τον κοινωνικό αποκλεισμό. Η συγκρισιμότητα των στοιχείων θεωρείται εξασφαλισμένη, εφόσον η έρευνα διενεργείται από όλες τις χώρες μέλη ακολουθώντας κοινή μεθοδολογία καθώς και κοινά ερωτηματολόγια.

Σκοπός της έρευνας είναι η συγκέντρωση στοιχείων από τα νοικοκυριά με στόχο τη μελέτη, σε ευρωπαϊκό και εθνικό επίπεδο, των συνθηκών διαβίωσης των νοικοκυριών σε σχέση κυρίως με το εισόδημά τους.

Το Ευρωπαϊκό Συμβούλιο τον Δεκέμβριο του 2001 στο Laeken του Βελγίου συμφώνησε και κατάρτισε έναν κατάλογο με δείκτες, τους δείκτες της κοινωνικής συνοχής οι οποίοι κρίθηκαν απαραίτητοι για την παρακολούθηση της προόδου των Χωρών Μελών της ΕΕ στον αγώνα ενάντια της φτώχειας και του κοινωνικού αποκλεισμού. Οι δείκτες κοινωνικής συνοχής βοηθούν στη διαμόρφωση και στην εφαρμογή της κοινωνικής πολιτικής της ΕΕ στο σύνολο, αλλά και των χωρών μελών ξεχωριστά. Το φαινόμενο του κοινωνικού αποκλεισμού είναι πολυδιάστατο και οι δείκτες καλύπτουν τέσσερις σημαντικές ενότητες: φτώχεια, εργασία, υγεία και εκπαίδευση.

B. Μεθοδολογία μέτρησης του κινδύνου φτώχειας

Η ΕΕ έχει ως στόχο ολόκληρος ο πληθυσμός της να απολαμβάνει κατά μέσο όρο ψηλού επιπέδου ευημερία και όχι απλά ένα βασικό επίπεδο διαβίωσης όπως στις λιγότερο ανεπτυγμένες χώρες. Γι' αυτό και η φτώχεια έχει ορισθεί σε σχέση με το μέσο επίπεδο διαβίωσης μιας συγκεκριμένης κοινωνίας σε μια δεδομένη χρονική περίοδο. Αυτή είναι η σχετική θεώρηση της φτώχειας που δίνει έμφαση στην οικονομική ανισότητα, σε αντίθεση με την απόλυτη φτώχεια που δίνει έμφαση στην οικονομική ανεπάρκεια. Η

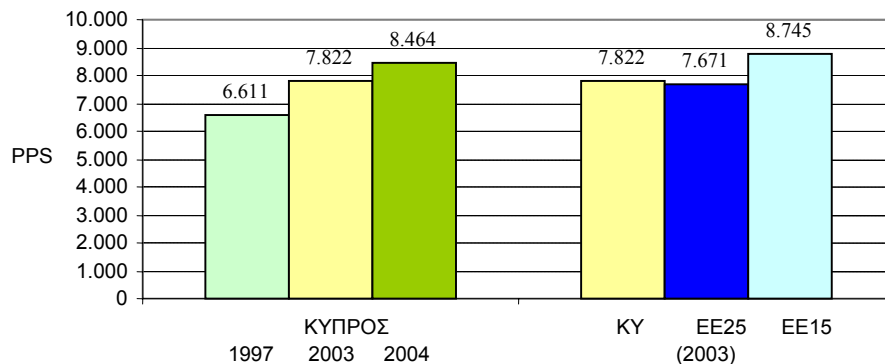
σχετική θεώρηση της φτώχειας απαιτεί τον καθορισμό γραμμής φτώχειας η οποία ορίζεται συνήθως στο 60% του διάμεσου ισοδύναμου διαθέσιμου εισοδήματος⁽¹⁾ του νοικοκυριού, με βάση την τροποποιημένη κλίμακα ισοδυναμίας του ΟΟΣΑ⁽²⁾. Για τον υπολογισμό του συνολικού ισοδύναμου διαθέσιμου εισοδήματος του νοικοκυριού λαμβάνεται υπόψη το συνολικό καθαρό εισόδημα όλων των μελών του νοικοκυριού, δηλαδή το εισόδημα τους που προκύπτει μετά την αφαίρεση των φόρων και των εισφορών για κοινωνική ασφάλιση. Το ισοδύναμο διαθέσιμο εισόδημα κάθε νοικοκυριού υπολογίζεται διαιρώντας το συνολικό καθαρό εισόδημα του νοικοκυριού με το ισοδύναμο μέγεθος του. Επειδή όμως το να είναι ένα άτομο ή νοικοκυριό κάτω από αυτό το όριο δεν είναι ούτε απαραίτητο ούτε αρκετό για να πούμε ότι είναι και φτωχό, ο δείκτης δεν ονομάζεται δείκτης φτώχειας αλλά μέτρο (όριο) κινδύνου φτώχειας.

Γ. Ανάλυση Αποτελεσμάτων

1. Όρια κινδύνου φτώχειας

• Από τα στοιχεία της Έρευνας προκύπτει ότι το χρηματικό όριο κινδύνου φτώχειας ανέρχεται στο ετήσιο ποσό των £4.593 (8.464 PPS⁽³⁾) ανά άτομο και σε £9.646 (17.775 PPS) για νοικοκυριά με δύο ενήλικες και δύο εξαρτώμενα παιδιά κάτω των 14 ετών. Τα αντίστοιχα στοιχεία ανά άτομο με βάση τα στοιχεία της ΕΟΠ, 2003 ήταν £4.408 (7.822 PPS) και £3.095 (6.611 PPS) το 1997. Για την ΕΕ τα πιο πρόσφατα στοιχεία αφορούν στο 2003, και έχουν ως ακολούθως, για την ΕΕ25⁽⁴⁾ σε PPS ήταν 7.671, ενώ για την ΕΕ15⁽⁵⁾ ήταν 8.745.

Διάγραμμα 1: Όρια κινδύνου φτώχειας στην Κύπρο και ΕΕ

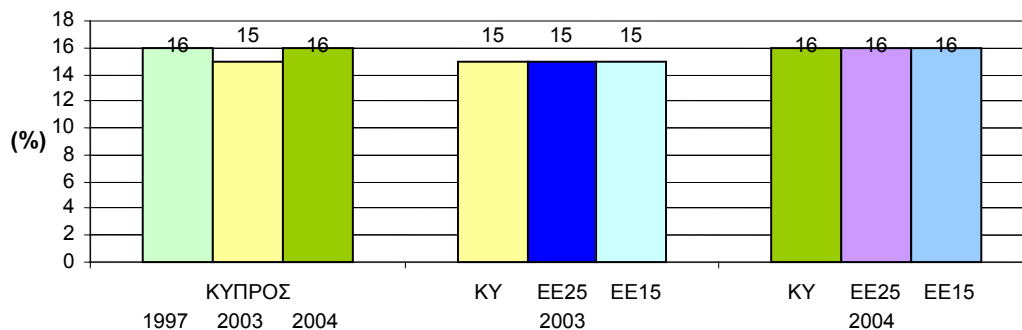


- (1) Το διαθέσιμο εισόδημα ορίζεται ως το συνολικό εισόδημα που έλαβε το νοικοκυριό και τα μέλη του την χρονιά που προηγείται του έτους που διεξάγεται η έρευνα. Ως εισοδήματα θεωρούνται τα εισοδήματα από εργασία, επενδύσεις και περιουσία, κοινωνικές παροχές και συντάξεις. Δεν περιλαμβάνονται μη τακτικά εισοδήματα όπως κέρδη από λαχεία, εφάπαξ ποσά από ασφάλειες, εισοδήματα από πωλήσεις περιουσίας.
- (2) Για την ομοιόμορφη ανάλυση του μεγέθους των νοικοκυριών χρησιμοποιείται το ισοδύναμο ενήλικα μέγεθος. Συντελεστής στάθμισης 1 για τον πρώτο ενήλικα, 0,5 για άτομα άνω των 13 και 0,3 για παιδιά 13 ετών και κάτω.
- (3) PPS είναι τεχνητή νομισματική μονάδα που εκφράζει τις ισοτιμίες αγοραστικής δύναμης για σκοπούς συγκρισιμότητας των χωρών μελών.
- (4) ΕΕ25, Ευρωπαϊκή Ένωση με τα 25 κράτη μέλη
- (5) ΕΕ15, Ευρωπαϊκή Ένωση με τα 15 κράτη μέλη πριν την εισχώρηση και των 10 νέων κρατών μελών το 2004

2. Ποσοστά πληθυσμού στο όριο κινδύνου φτώχειας

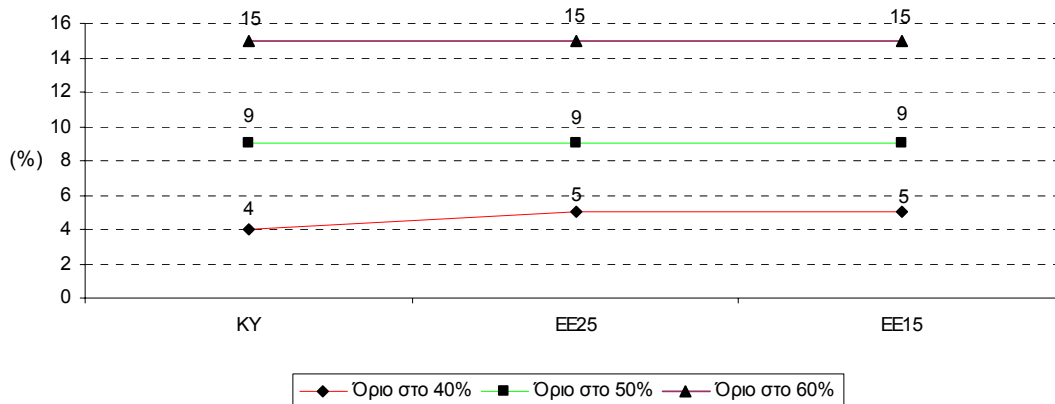
● Κατά το 2004, το 16 % του πληθυσμού της Κύπρου διέμενε σε νοικοκυριά με εισόδημα κάτω του 60% ορίου φτώχειας δηλαδή κάτω από £4.593 ανά άτομο. Το 2003 το αντίστοιχο ποσοστό ήταν 15% και το 1997 16%. Η οριακή αύξηση του ποσοστού φτώχειας μπορεί να αποδοθεί στην αύξηση των χαμηλά αμειβόμενων σε ορισμένα επαγγέλματα. Στην ΕΕ25 και στην ΕΕ15 το 2004 αλλά και το 2003 τα ποσοστά κινδύνου φτώχειας ήταν ταυτόσημα με αυτά της Κύπρου δηλαδή, 16% και 15% αντίστοιχα. Το 16% για την Κύπρο αντιστοιχεί σε πληθυσμό 120.390 ατόμων.

Διάγραμμα 2: Ποσοστά κινδύνου φτώχειας στην Κύπρο και την ΕΕ



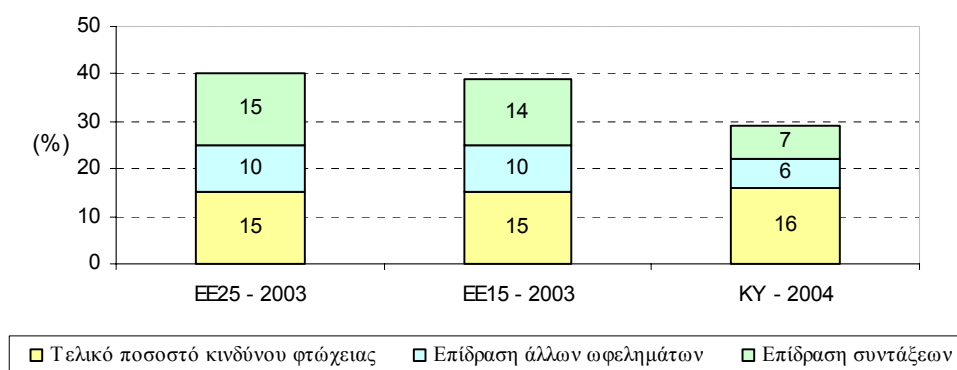
● Παρόλο που ο κίνδυνος φτώχειας υπολογίζεται συνήθως στο 60% του διάμεσου ισοδύναμου εισοδήματος, εντούτοις εναλλακτικές γραμμές μπορούν να οριστούν επίσης και στο 40% ή στο 50%. Τα αντίστοιχα ποσοστά κινδύνου φτώχειας για την Κύπρο για το 2004 ήταν 4% και 9% του πληθυσμού. Στο Διάγραμμα που ακολουθεί παρουσιάζονται τα στοιχεία του 2003 για την Κύπρο και την ΕΕ.

Διάγραμμα 3: Διασπορά γύρω από διαφορετικά όρια σχετικής φτώχειας στην Κύπρο και την ΕΕ, 2003



- Ιδιαίτερο ενδιαφέρον παρουσιάζει και το πώς οι κοινωνικές παροχές⁽⁶⁾ καθώς και οι συντάξεις επιδρούν πάνω στο μέσο συνολικό εισόδημα των νοικοκυριών και κατ' επέκταση στο ποσοστό κινδύνου φτώχειας. Το ποσοστό κινδύνου φτώχειας πριν από κάθε κοινωνική μεταβίβαση ήταν 29% κατά το 2004. Μετά από τη συμπερίληψη των συντάξεων γήρατος και χηρείας το ποσοστό αυτό μειώθηκε στο 22% και μετά από τη συμπερίληψη και των υπολοίπων κοινωνικών παροχών το ποσοστό μειώνεται στο 16%. Συνολικά μπορεί να λεχθεί ότι οι κοινωνικές μεταβιβάσεις επιδρούν θετικά στο ποσοστό κινδύνου φτώχειας και το μειώνουν κατά 13 ποσοστιαίες μονάδες . Η επίδραση των συντάξεων και των κοινωνικών παροχών στην ΕΕ είναι πολύ πιο εμφανής. Συγκεκριμένα, για το 2004 το ποσοστό κινδύνου φτώχειας στην ΕΕ από 43% μειώνεται στο 16% με τις συντάξεις να μειώνουν το ποσοστό κατά 17 ποσοστιαίες μονάδες και οι υπόλοιπες κοινωνικές παροχές κατά 10 μονάδες.

Διάγραμμα 4: Η επίδραση των συντάξεων και των άλλων ωφελημάτων στο ποσοστό κινδύνου φτώχειας στην Κύπρο και την ΕΕ



3. Οικονομική ανισότητα

Τα στοιχεία και η ανάλυση που ακολουθούν βοηθούν στη μελέτη της κατανομής του εισοδήματος και κατ' επέκταση στη μελέτη της οικονομικής ανισότητας.

- Το μέσο ετήσιο καθαρό διαθέσιμο εισόδημα ανά νοικοκυριό το 2004 ήταν £19.442, το αντίστοιχο ποσό το 2003 ήταν £18.575. Στον πίνακα που ακολουθεί παρουσιάζεται η κατανομή των νοικοκυριών κατά εισοδηματική τάξη. Από τα αποτελέσματα φαίνεται ότι υπάρχει αύξηση των εισοδημάτων όλων των νοικοκυριών. Αυτό τεκμηριώνεται από τη διαχρονική μείωση του ποσοστού των νοικοκυριών στις χαμηλότερες εισοδηματικές τάξεις και αντίστοιχη αύξηση των ποσοστών στις ψηλότερες εισοδηματικές τάξεις.

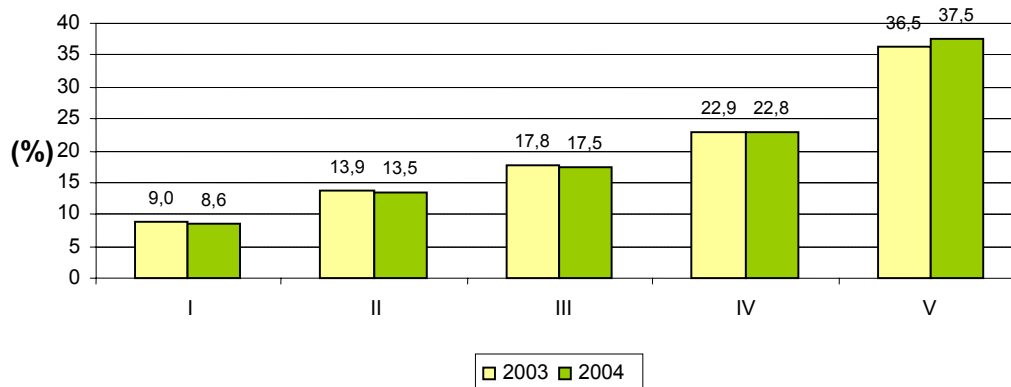
(6) Κοινωνικές παροχές: Δημόσιο βοήθημα, επίδομα αναπηρίας, επίδομα τέκνου, επίδομα μάνας, επίδομα μητρότητας, επίδομα φροντίδας ηλικιωμένων κ.λ.π.

Πίνακας 1: Ποσοστιαία κατανομή νοικοκυριών κατά μέγεθος εισοδήματος νοικοκυριού
%

Καθαρό εισόδημα νοικοκυριού £	1997	2003	2004
Μέχρι και 5.000	19,0	7,2	5,9
5.001 - 10.000	23,5	19,0	19,2
10.001 - 15.000	26,5	17,7	17,1
15.001 - 20.000	15,1	19,2	17,1
20.001 - 25.000	8,0	13,5	15,7
25.001 - 30.000	3,6	9,3	9,8
30.001 - 35.000	1,9	5,6	6,0
35.001 και πάνω	2,5	8,4	9,3

• Η κατανομή των εισοδημάτων ανά πεμπτημόρια πληθυσμού γίνεται χωρίζοντας τον πληθυσμό σε 5 ομάδες ίσου μεγέθους. Στη συνέχεια εξετάζουμε το μερίδιο του συνολικού ισοδύναμου εισοδήματος της κάθε ομάδας ως προς το σύνολο των εισοδημάτων ολόκληρου του πληθυσμού. Στο πρώτο πεμπτημόριο, δηλαδή το 20% του φτωχότερου πληθυσμού, κατανεμήθηκε το 2004 το 8,6% του συνολικού εισοδήματος σε σύγκριση με 9,0% το 2003. Τα αντίστοιχα αποτελέσματα για το 20% του πλουσιότερου πληθυσμού (5^ο πεμπτημόριο) ήταν 37,5% (2004) και 36,5% (2003).

Διάγραμμα 5 : Κατανομή εισοδήματος ανά πεμπτημόρια στην Κύπρο

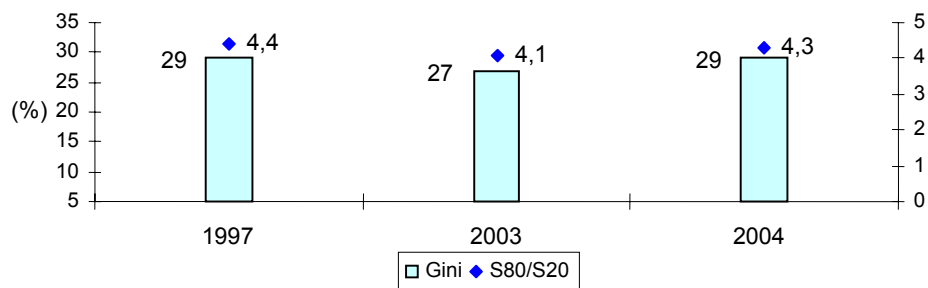


• Με βάση την πιο πάνω κατανομή ο δείκτης S80/S20, που εξετάζει την αναλογία του συνολικού εισοδήματος του πλουσιότερου 20% του πληθυσμού προς το συνολικό εισόδημα του φτωχότερου 20% του πληθυσμού, είναι 4,3 για το 2004. Κατά το 1997 και 2003 ο δείκτης αυτός ανερχόταν στο 4,4 και 4,1 αντίστοιχα. Για την ΕΕ το 2003 ο δείκτης S80/S20 ήταν 4,6. Δηλαδή στην ΕΕ υπάρχει κατά μέσο όρο μεγαλύτερη

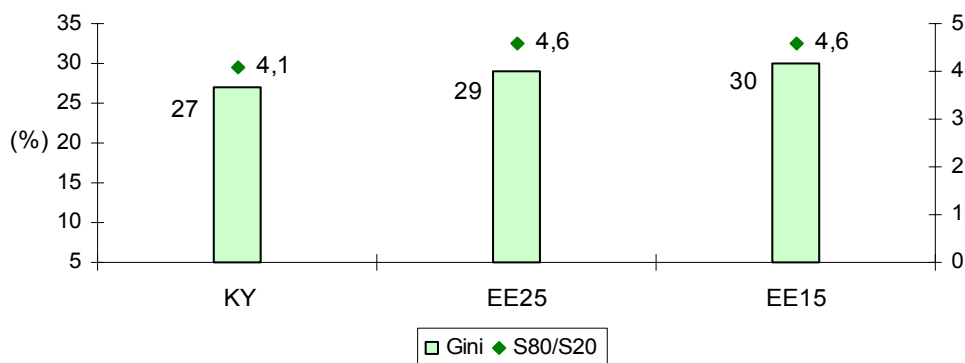
ανισότητα στην κατανομή εισοδημάτων μεταξύ του πλουσιότερου 20% ως προς το φτωχότερο 20% του πληθυσμού.

• Ενώ ο δείκτης S80/S20 επηρεάζεται από αλλαγές μόνο στο 1^ο και 5^ο πεμπτημόριο, ο συντελεστής Gini επηρεάζεται από τη συνολική κατανομή του εισοδήματος και επομένως μας δίνει μία πιο ολοκληρωμένη εικόνα. Για επεξήγηση του Gini, αν επικρατούσε πλήρης ισότητα (δηλαδή, όλα τα άτομα είχαν το ίδιο εισόδημα) τότε ο συντελεστής Gini θα ήταν 0%, ενώ αν υπήρχε πλήρης ανισότητα (δηλαδή, όλο το εθνικό εισόδημα ήταν συγκεντρωμένο στα χέρια ενός ατόμου) τότε ο συντελεστής θα ήταν 100%. Το 2004, για την Κύπρο ο συντελεστής Gini υπολογίστηκε στο 29% σε σύγκριση με 27% το 2003 και 29% το 1997. Το 2003, για την ΕΕ25 ο συντελεστής Gini ήταν 29% και για την ΕΕ15 ήταν 30%.

Διάγραμμα 6: Δείκτες κατανομής εισοδήματος, S80/S20 και Gini για την Κύπρο



Διάγραμμα 7: Δείκτες κατανομής εισοδήματος, S80/S20 και Gini για την Κύπρο και την ΕΕ, 2003

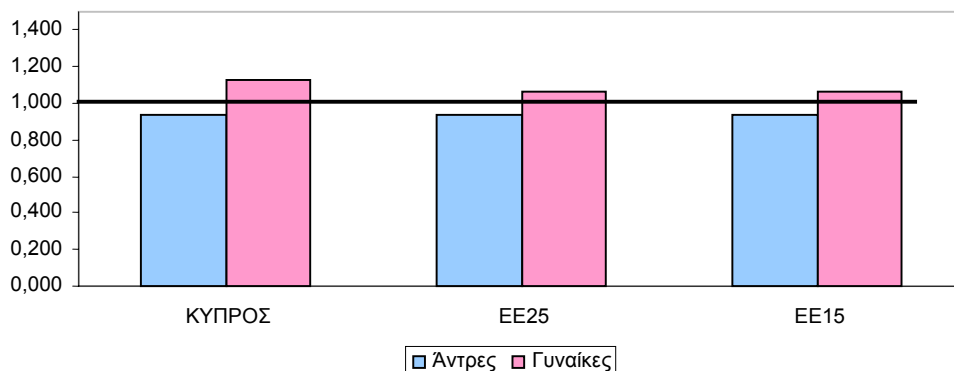


4. Διαφοροποίηση του κινδύνου φτώχειας κατά φύλο, ηλικιακή ομάδα, ασχολία και τύπο νοικοκυριού

Στα διαγράμματα που ακολουθούν παρουσιάζεται η διαφοροποίηση του ποσοστού κινδύνου φτώχειας σε σχέση με διάφορα χαρακτηριστικά του πληθυσμού και των νοικοκυριών. Η βάση και κατ' επέκταση το μέτρο σύγκρισης για κάθε έτος είναι το ποσοστό κινδύνου φτώχειας του συνόλου του πληθυσμού. Επομένως για το έτος 2004 το μέτρο σύγκρισης είναι το 16%, για το 2003 το 15% και για το 1997 το 16%. Η βάση παρουσιάζεται στα σχεδιαγράμματα που ακολουθούν με την οριζόντια γραμμή που τέμνει τον κάθετο άξονα στη μονάδα.

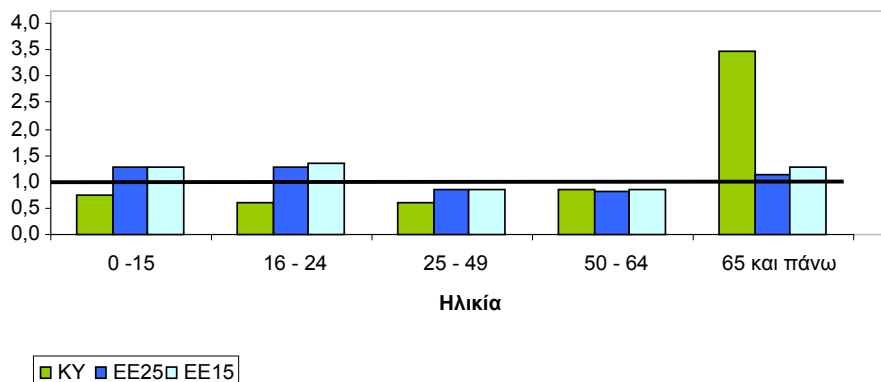
- Το ποσοστό κινδύνου φτώχειας είναι ψηλότερο στις γυναίκες σε σχέση με τους άντρες. Το ποσοστό κινδύνου στις γυναίκες είναι κατά 1,1 φορές πιο ψηλό από το ποσοστό κινδύνου του συνόλου του πληθυσμού, ενώ των ανδρών είναι χαμηλότερο (0,9 φορές). Το ίδιο φαινόμενο παρατηρείται και στις χώρες της ΕΕ.

Διάγραμμα 8: Αναλογία ποσοστών κινδύνου φτώχειας κατά φύλο ως προς το συνολικό ποσοστό κινδύνου φτώχειας στην Κύπρο και την ΕΕ, 2004

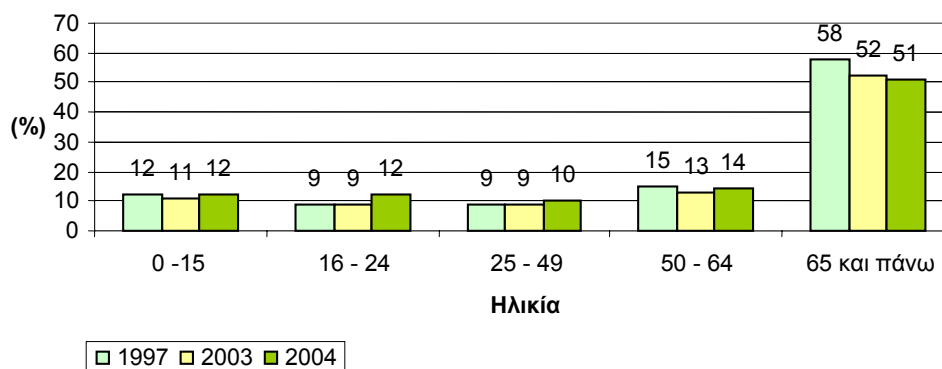


• Στα διαγράμματα 9 και 10 που ακολουθούν είναι εμφανές ότι στην Κύπρο η πιο ευάλωτη ομάδα πληθυσμού είναι τα άτομα ηλικίας 65 ετών και άνω. Το ποσοστό κινδύνου φτώχειας της ομάδας αυτής ήταν 51% κατά το 2004, δηλαδή 3,2 φορές πιο ψηλό από το ποσοστό κινδύνου του συνόλου του πληθυσμού. Η αναλογία αυτή είναι ελαφρώς καλύτερη σε σχέση με το 1997 και 2003 που ήταν 3,6 και 3,5 αντίστοιχα. Στην ΕΕ όλες οι ηλικιακές ομάδες φαίνεται να είναι κοντά στο συνολικό ποσοστό κινδύνου φτώχειας που το 2003 ήταν 16%. Αντιθέτως με την Κύπρο, στις χώρες της ΕΕ οι πιο ευάλωτες ομάδες πληθυσμού είναι στις ηλικίες 0 – 24, δηλαδή οι νέοι, λόγω ίσως ανεργίας. Στο διάγραμμα 10, παρουσιάζονται για την Κύπρο τα ποσοστά κινδύνου φτώχειας κατά ηλικία για τα έτη 1997, 2003 και 2004. Συγκριτικά με τα προηγούμενα έτη, 1997 και 2003 (όπως παρουσιάζονται και στο διάγραμμα 10) είναι ενθαρρυντικό το γεγονός ότι το ποσοστό κινδύνου φτώχειας των ηλικιωμένων 65 ετών και άνω σταδιακά μειώνεται (από 58% το 1997 σε 51% το 2004).

Διάγραμμα 9: Αναλογία ποσοστών κινδύνου φτώχειας κατά ηλικία ως προς το συνολικό ποσοστό κινδύνου φτώχειας στην Κύπρο και την ΕΕ, 2003

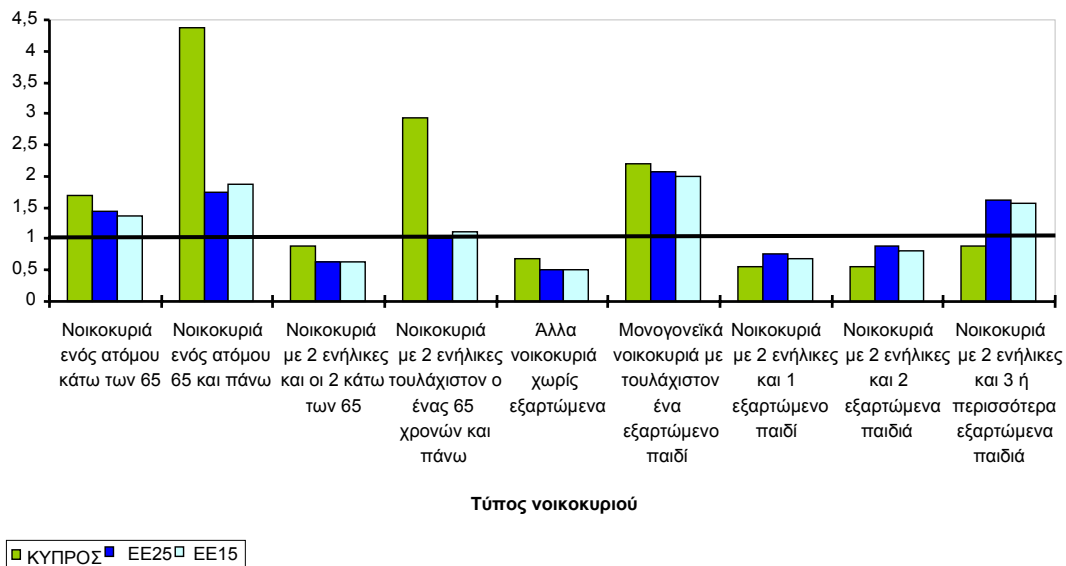


Διάγραμμα 10 : Ποσοστά κινδύνου φτώχειας κατά ηλικία στην Κύπρο

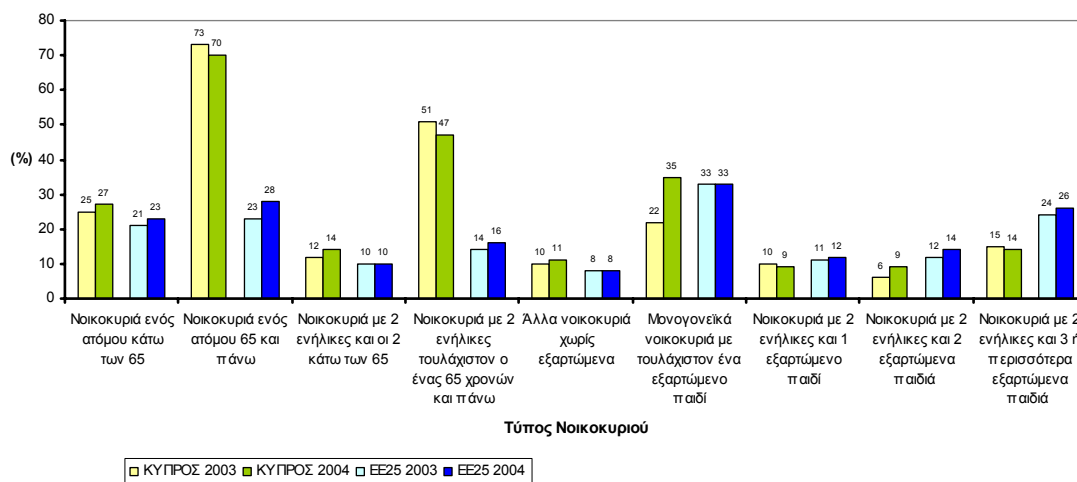


• Σε σχέση με τον τύπο νοικοκυριού και συγκεκριμένα στο διάγραμμα 11 επιβεβαιώνεται περαιτέρω ότι η πιο ευάλωτη ομάδα πληθυσμού είναι τα άτομα ηλικίας 65 ετών και άνω. Ο τύπος νοικοκυριού με το ψηλότερο ποσοστό κινδύνου φτώχειας είναι τα νοικοκυριά ενός ατόμου, που ζουν μόνα και είναι ηλικίας 65 ετών και άνω καθώς και τα νοικοκυριά δύο ατόμων με ένα τουλάχιστο άτομο να είναι ηλικίας 65 ετών και άνω. Το ποσοστό κινδύνου φτώχειας για τα νοικοκυριά ενός ατόμου 65 ετών και άνω ήταν 4,9 φορές ψηλότερο από το συνολικό ποσοστό του πληθυσμού το 2003, ενώ το 2004 μειώθηκε ελαφρά στις 4,4 φορές. Τα νοικοκυριά δύο ατόμων με τουλάχιστο ένα άτομο ηλικίας 65 ετών και άνω κινδύνευαν περισσότερο από το συνολικό πληθυσμό κατά 3,4 φορές το 2003 και κατά 2,9 φορές το 2004. Τα ποσοστά αυτά είναι πολύ χαμηλότερα στην ΕΕ. Στην ΕΕ κατά το οικονομικό έτος 2004, το ποσοστό κινδύνου φτώχειας των νοικοκυριών ενός ατόμου ηλικίας 65 και άνω ήταν κατά 1,8 φορές πιο ψηλό από το συνολικό και των νοικοκυριών 2 ατόμων με τουλάχιστο 1 άτομο 65 και άνω ήταν ίσο με αυτό του συνόλου. Στην ΕΕ, η πιο επιρρεπής στον κίνδυνο φτώχειας κατηγορία νοικοκυριών είναι τα μονογονεϊκά νοικοκυριά με τουλάχιστο ένα εξαρτώμενο παιδί. Κατά το οικονομικό έτος 2004 στη συγκεκριμένη κατηγορία νοικοκυριών το ποσοστό κινδύνου φτώχειας ήταν 2,1 φορές ψηλότερο από αυτό του συνόλου. Στην Κύπρο τα μονογονεϊκά νοικοκυριά με τουλάχιστο ένα εξαρτώμενο παιδί διέτρεχαν διπλάσιο κίνδυνο να βρίσκονται κάτω από το όριο φτώχειας από αυτό του υπόλοιπου πληθυσμού. Στο διάγραμμα 12 παρουσιάζονται τα ποσοστά κινδύνου φτώχειας κατά τύπο νοικοκυριού στην Κύπρο και ΕΕ για τα έτη 2003 και 2004.

Διάγραμμα 11: Αναλογία ποσοστών κινδύνου φτώχειας κατά τύπο νοικοκυριού, ως προς το συνολικό ποσοστό κινδύνου φτώχειας για Κύπρο και ΕΕ, 2004

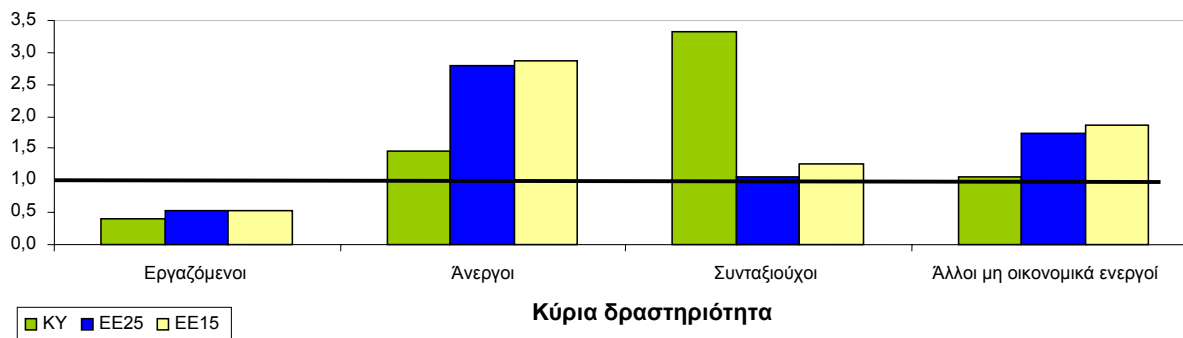


Διάγραμμα 12: Ποσοστά κινδύνου φτώχειας κατά τύπο νοικοκυριού στην Κύπρο και την ΕΕ



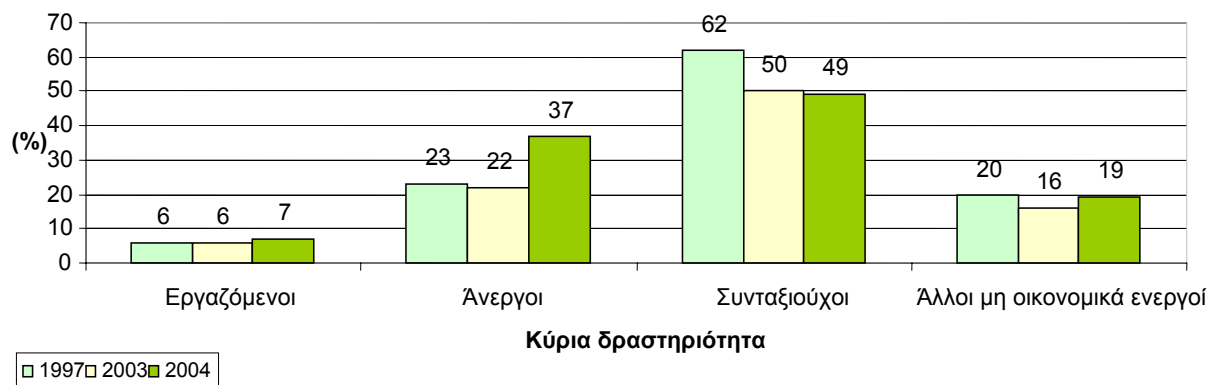
• Όπως φαίνεται και από το διάγραμμα 13 που ακολουθεί η ομάδα του πληθυσμού με τις λιγότερες πιθανότητες να βρίσκεται κάτω από το όριο της φτώχειας είναι οι εργαζόμενοι. Συγκεκριμένα κατά το 2004 το ποσοστό κινδύνου φτώχειας των εργαζομένων ήταν στο μισό του συνολικού πληθυσμού. Το ίδιο παρατηρήθηκε και το 2003. Αντίθετα η ομάδα του πληθυσμού με τη μεγαλύτερη πιθανότητα να βρίσκεται κάτω από τη γραμμή φτώχειας είναι συνταξιούχοι⁽⁷⁾ όπου το ποσοστό κινδύνου φτώχειας ήταν 3,1 φορές ψηλότερο από αυτό του συνολικού πληθυσμού. Το πιο πάνω αποτέλεσμα είναι αντίθετο με την τάση που επικρατεί στην ΕΕ όπου η ομάδα των συνταξιούχων είναι σε καλύτερη θέση από τις ομάδες των άνεργων και των άλλων μη οικονομικά ενεργών ατόμων. Στην ΕΕ25 το ποσοστό κινδύνου φτώχειας των συνταξιούχων κατά το 2003 ήταν 1,1 φορές ψηλότερο από το συνολικό ποσοστό κινδύνου φτώχειας. Στο διάγραμμα 14 παρουσιάζονται τα ποσοστά κινδύνου φτώχειας κατά κύρια δραστηριότητα στην Κύπρο για τα έτη 1997, 2003 και 2004.

Διάγραμμα 13: Αναλογία ποσοστών κινδύνου φτώχειας (πληθυσμός 16 ετών και άνω) κατά κύρια δραστηριότητα ως προς το συνολικό ποσοστό φτώχειας για την Κύπρο και την ΕΕ, 2003



(7) Συνταξιούχοι είναι όλα τα άτομα που τους περισσότερους μήνες του έτους αναφοράς ελάμβαναν κάποιο είδος σύνταξης (ανεξαρτήτως ηλικίας) είτε είναι σύνταξη γήρατος, είτε είναι σύνταξη χηρείας, είτε είναι σύνταξη αναπηρίας / ανικανότητας.

Διάγραμμα 14: Ποσοστά κινδύνου φτώχειας (πληθυσμός ηλικίας 16 και άνω) κατά κύρια δραστηριότητα στην Κύπρο



5. Χάσμα κινδύνου φτώχειας

- Ο δείκτης αυτός εξετάζει το φαινόμενο της σχετικής φτώχειας σε σχέση με το μέγεθος της έτσι ώστε να μετρηθεί ο βαθμός σοβαρότητας του προβλήματος. Με άλλα λόγια ο δείκτης αυτός μετρά πόσο ‘φτωχοί είναι οι φτωχοί’ και ονομάζεται χάσμα κινδύνου φτώχειας. Κατά το 2004, το χάσμα φτώχειας, ως ποσοστό του ορίου φτώχειας ήταν για την Κύπρο στο 19% ενώ στην ΕΕ25 ήταν 22%. Αυτό σημαίνει ότι από την ομάδα του πληθυσμού που βρίσκεται κάτω από το όριο κινδύνου φτώχειας στην Κύπρο, το 50% (των ατόμων αυτών) λαμβάνει ετησίως εισόδημα μεγαλύτερο από £3.769, δηλαδή πέραν από 80% της γραμμής φτώχειας, ενώ στο υπόλοιπο 50% των σχετικά φτωχών το εισόδημα τους αποκλίνει πέραν του 20% από το όριο κινδύνου φτώχειας.

6. Δείκτες συνθηκών διαβίωσης και ποιότητας ζωής

- Οι πίνακες που ακολουθούν παρουσιάζουν στοιχεία που αφορούν στον κοινωνικό αποκλεισμό αλλά έχουν ως στόχο να αναλύσουν το φαινόμενο από την άποψη της στέρησης βασικών αγαθών και υπηρεσιών. Βασικά αγαθά και υπηρεσίες που σχετίζονται με τις συνθήκες στέγασης, την ποιότητα ζωής, την υγεία, την εκπαίδευση, την αδυναμία αποπληρωμής δανείων ή αγορών με δόσεις, τις δαπάνες στέγασης, τις δυσκολίες ανταπόκρισης σε ορισμένες πληρωμές κλπ. Σκοπός είναι να δοθεί μια πιο ολοκληρωμένη εικόνα των συνθηκών διαβίωσης και της ποιότητας ζωής που επικρατεί σήμερα στην Κύπρο, τόσο για το σύνολο του πληθυσμού όσο και για τις ειδικές κατηγορίες του πληθυσμού που είναι κάτω και πάνω από τη γραμμή κινδύνου φτώχειας.

ΠΙΝΑΚΕΣ ΓΙΑ ΣΥΝΘΗΚΕΣ ΔΙΑΒΙΩΣΗΣ

Πίνακας 1: Ποσοστό πληθυσμού που δήλωσε κατά το 2005, οικονομική αδυναμία για πληρωμή ορισμένων καταναλωτικών αγαθών και υπηρεσιών

(%)

Οικονομική αδυναμία για:	Πληθυσμός		
	Σύνολο	Σε κίνδυνο φτώχειας	Εκτός κινδύνου φτώχειας
Αντιμετώπιση έκτακτων, αλλά αναγκαίων δαπανών (£370)	43,5	76,1	37,3
Πληρωμή μιας εβδομάδας διακοπών	53,0	82,0	47,4
Διατροφή που να περιλαμβάνει κάθε δεύτερη ημέρα κοτόπουλο, κρέας, ψάρι ή λαχανικά ίσης θρεπτικής αξίας	5,7	16,4	3,7
Επαρκώς ζεστό σπίτι	33,7	51,2	30,4

Πίνακας 2: Ποσοστό πληθυσμού που δήλωσε κατά το 2005, προβλήματα με τις συνθήκες στέγασης

(%)

Συνθήκες στέγασης	Πληθυσμός		
	Σύνολο	Σε κίνδυνο φτώχειας	Εκτός κινδύνου φτώχειας
Υγρασία στην οροφή, στους τοίχους, σάπια κουφώματα	36,3	43,8	34,9
Διαβίωση σε σκοτεινά δωμάτια	5,7	6,8	5,4
Θόρυβος από τους γείτονες ή το δρόμο (συγκοινωνία, βιομηχανία κλπ.)	32,3	33,2	32,0
Περιβαλλοντικά προβλήματα από βιομηχανία ή κυκλοφορία αυτοκινήτων	20,3	20,7	20,2
Βανδαλισμοί και εγκληματικότητα στην περιοχή τους	8,9	7,2	9,2
Έλλειψη εσωτερικής τουαλέτας	1,6	5,0	0,9
Έλλειψη εσωτερικού μπάνιου ή ντους	1,6	5,0	0,9
Αριθμός ατόμων ανά δωμάτιο	0,6	0,5	0,6

Πίνακας 3: Ποσοστιαία κατανομή πληθυσμού που διαθέτει ή δεν διαθέτει ορισμένα καταναλωτικά αγαθά διαρκείας, 2005:

(%)

Καταναλωτικά αγαθά διαρκείας		Πληθυσμός		
		Σύνολο	Σε κίνδυνο φτώχειας	Εκτός κινδύνου φτώχειας
Έγχρωμη τηλεόραση	Διαθέτουν	99,7	98,8	99,9
	Δεν έχουν οικονομική δυνατότητα	0,2	0,5	0,1
	Δεν διαθέτουν για άλλους λόγους	0,1	0,6	0,0
Τηλέφωνο	Διαθέτουν	99,3	96,6	99,8
	Δεν έχουν οικονομική δυνατότητα	0,4	1,9	0,1
	Δεν διαθέτουν για άλλους λόγους	0,3	1,5	0,1
Προσωπικό ηλεκτρονικό υπολογιστή	Διαθέτουν	57,5	23,6	64,0
	Δεν έχουν οικονομική δυνατότητα	11,5	18,1	10,2
	Δεν διαθέτουν για άλλους λόγους	31,0	58,3	25,8
Πλυντήριο ρούχων	Διαθέτουν	98,1	94,1	98,9
	Δεν έχουν οικονομική δυνατότητα	0,8	2,7	0,5
	Δεν διαθέτουν για άλλους λόγους	1,0	3,2	0,6
Αυτοκίνητο	Διαθέτουν	91,6	66,2	96,5
	Δεν έχουν οικονομική δυνατότητα	2,4	8,8	1,2
	Δεν διαθέτουν για άλλους λόγους	6,0	25,0	2,4

Πίνακας 4: Ποσοστιαία κατανομή πληθυσμού ανάλογα με το βαθμό επιβάρυνσης του εισοδήματός τους, από πληρωμές δανείων ή αγορών που πραγματοποίησαν με δόσεις (δεν αφορά στεγαστικά δάνεια), 2005

(%)

Βαθμός επιβάρυνσης αποπληρωμής δανείων ή αγορών με δόσεις	Πληθυσμός		
	Σύνολο	Σε κίνδυνο φτώχειας	Εκτός κινδύνου φτώχειας
Μεγάλη επιβάρυνση	35,1	21,8	37,6
Μικρή επιβάρυνση	18,6	5,9	21,1
Καθόλου επιβάρυνση	1,3	0,1	1,5
Δεν ισχύει (νοικοκυριά χωρίς καταναλωτικά δάνεια)	45,0	72,2	39,8

Πίνακας 5: Ποσοστιαία κατανομή πληθυσμού ανάλογα με το βαθμό επιβάρυνσης του εισοδήματός τους από τις δαπάνες στέγασης, 2005

(%)

Βαθμός επιβάρυνσης από δαπάνες στέγασης	Πληθυσμός		
	Σύνολο	Σε κίνδυνο φτώχειας	Εκτός κινδύνου φτώχειας
Μεγάλη επιβάρυνση	63,2	72,1	61,5
Μικρή επιβάρυνση	30,9	21,2	32,8
Καθόλου επιβάρυνση	5,9	6,6	5,7

Πίνακας 6: Ποσοστιαία κατανομή πληθυσμού ανάλογα με το βαθμό δυσκολίας αντιμετώπισης των συνήθων αναγκών τους, 2005

(%)

Βαθμός δυσκολίας αντιμετώπισης συνήθων αναγκών	Πληθυσμός		
	Σύνολο	Σε κίνδυνο φτώχειας	Εκτός κινδύνου φτώχειας
Με μεγάλη δυσκολία	14,4	29,1	11,6
Με δυσκολία	28,3	37,9	26,5
Με μικρή δυσκολία	31,1	21,2	33
Σχετικά εύκολα	18,4	8,7	20,3
Εύκολα	7,0	3,1	7,7
Πολύ εύκολα	0,9	0,1	1,0

Πίνακας 7: Μέσο ελάχιστο μηνιαίο καθαρό εισόδημα που δηλώθηκε ότι απαιτείτο για την αντιμετώπιση των αναγκών των νοικοκυριών κατά το 2005

	Σύνολο	Σε κίνδυνο φτώχειας	Εκτός κινδύνου φτώχειας
Ελάχιστο μηνιαίο καθαρό εισόδημα (£)	1.381	807	1.492
Ελάχιστο μηνιαίο καθαρό εισόδημα (€)	2.374	1.387	2.564

Πίνακας 8: Ποσοστό πληθυσμού που δήλωσε κατά το 2005 ότι τους τελευταίους 12 μήνες, καθυστέρησε να πληρώσει το ενοίκιο, τους λογαριασμούς ή τις δόσεις του λόγω οικονομικών δυσκολιών

(%)

Καθυστερημένες πληρωμές	Πληθυσμός		
	Σύνολο	Σε κίνδυνο φτώχειας	Εκτός κινδύνου φτώχειας
Ενοίκιο για την κατοικία ή δόση δανείου κύριας κατοικίας	7,9	7,7	7,9
Πάγιοι λογαριασμοί (ηλεκτρικού ρεύματος, νερού, τηλεφώνου κλπ.)	9,7	14,9	8,7
Δόσεις πιστωτικών καρτών ή δόσεις δανείου για είδη οικιακού εξοπλισμού, διακοπές κ.ά., ή άλλες αγορές με δόσεις	12,7	13,1	12,7

Πίνακας 9: Ποσοστιαία κατανομή πληθυσμού ηλικίας 16 ετών και άνω ανάλογα με την κατάσταση υγείας τους κατά το 2005

(%)

Κατάσταση υγείας	Πληθυσμός		
	Σύνολο	Σε κίνδυνο φτώχειας	Εκτός κινδύνου φτώχειας
Πολύ καλή	47,6	23,8	52,5
Καλή	27,5	23,0	28,4
Μέτρια	15,1	26,4	12,7
Κακή	7,3	19,5	4,8
Πολύ κακή	2,5	7,3	1,5

Πίνακας 10: Ποσοστιαία κατανομή πληθυσμού ηλικίας 16 ετών και άνω κατά επίπεδο εκπαίδευσης, 2005

(%)

Επίπεδο εκπαίδευσης	Πληθυσμός		
	Σύνολο	Σε κίνδυνο φτώχειας	Εκτός κινδύνου φτώχειας
Δεν πήγε ποτέ σχολείο	1,5	5,9	0,6
Δεν έχει τελειώσει το δημοτικό	6,7	20,1	3,9
Δημοτικό	18,4	31,6	15,7
Γυμνάσιο	11,4	11,5	11,3
Λύκειο	36,7	22,0	39,7
Μεταδευτεροβάθμια εκπαίδευση μη τριτοβάθμια (π.χ. δασικό κολλέγιο, Α.Τ.Ι., νοσηλευτική κ.ά.)	2,2	1,6	2,3
Πανεπιστήμιο και Μεταπτυχιακά	22,8	7,3	26,0
Διδακτορικό	0,3	0,0	0,3