

# Η ευρωπαϊκή οικονομία από την αρχή της χιλιετίας

ΕΝΑ ΣΤΑΤΙΣΤΙΚΟ ΠΟΡΤΡΕΤΟ

Έκδοση 2018



Από την αρχή της χιλιετίας, η ευρωπαϊκή οικονομία έχει εξελιχθεί και οι στατιστικές μπορούν να συμβάλουν στην καλύτερη κατανόηση αυτών των διαρθρωτικών αλλαγών.

Η παρούσα ψηφιακή έκδοση Η ευρωπαϊκή οικονομία από την αρχή της χιλιετίας - ένα στατιστικό πορτρέτο σκοπό έχει να δείξει πώς εξελίχθηκαν τα κύρια χαρακτηριστικά της οικονομίας της Ευρωπαϊκής Ένωσης και των κρατών μελών της από το 2000 και μετά, μέσω ενός μεγάλου φάσματος στατιστικών δεδομένων, παρέχοντας μια μικροοικονομική αλλά και μακροοικονομική προοπτική.

Η έκδοση αυτή δεν περιγράφει τις βραχυπρόθεσμες τάσεις της ευρωπαϊκής οικονομίας. Σκοπός της είναι να απαντήσει σε ερωτήσεις, όπως: Ποιες αλλαγές έχουν επέλθει στην καταναλωτική μας συμπεριφορά; Πώς εξελίχθηκε το εισόδημα των νοικοκυριών; Τα πρότυπα εργασίας εξακολουθούν να είναι τα ίδια; Ποιο είναι το μερίδιο του κλάδου των υπηρεσιών στην οικονομία; Ποιο είναι το ποσοστό των μεγάλων επιχειρήσεων; Έχει αυξηθεί ή μειωθεί η απασχόληση στον δημόσιο τομέα;

Το δημοσίευμα χωρίζεται σε τέσσερα κεφάλαια που επικεντρώνονται σε συγκεκριμένους τομείς:

**Το σύνολο της οικονομίας:** το δημοσίευμα ξεκινά με τα κύρια χαρακτηριστικά του συνόλου της οικονομίας, αποτυπώνοντας μακροπρόθεσμες τάσεις για το ΑΕΠ, τις επενδύσεις και την κατανάλωση, το εμπόριο, τον πληθωρισμό, την ανεργία, την απασχόληση,...

**Νοικοκυριά:** το κεφάλαιο αυτό παρέχει πληροφορίες σχετικά με τις κυριότερες εξελίξεις στο εισόδημα των νοικοκυριών και τις δαπάνες τους. Για παράδειγμα, μπορείτε να δείτε πού κυμαίνεται το δικό σας εισόδημα σε σύγκριση με το εισόδημα άλλων νοικοκυριών στη χώρα σας! Επίσης, παρέχονται στοιχεία για τις δαπάνες των νοικοκυριών για διάφορα αγαθά και υπηρεσίες, καθώς και για τη διαχρονική εξέλιξη της αποταμίευσης και των οφειλών των νοικοκυριών.

**Επιχειρήσεις:** το κεφάλαιο αυτό παρουσιάζει στοιχεία για τη δημογραφία των επιχειρήσεων στην οικονομία. Επίσης, δείχνει την εξέλιξη των επενδύσεων, του χρέους και της κερδοφορίας των επιχειρήσεων. Τέλος, περιλαμβάνει ένα τμήμα αφιερωμένο στις τράπεζες.

**Δημόσια Οικονομικά:** το κεφάλαιο αυτό παρουσιάζει την εξέλιξη των δημόσιων δαπανών και εσόδων, το δημόσιο έλλειμμα και χρέος. Δείχνει, επίσης, τη θέση του δημόσιου τομέα στην οικονομία, όσον αφορά την απασχόληση.

Σε όλο το δημοσίευμα, τα κύρια ευρήματα πλαισιώνονται από διαδραστικές απεικονίσεις, μέσω των οποίων μπορείτε να συγκρίνετε τη χώρα σας με άλλες χώρες. Η παρούσα έκδοση απευθύνεται σε όσους θα ήθελαν να έχουν μια γενική εικόνα των οικονομικών τάσεων στην ΕΕ από το 2000 και μετά, με εύκολο και διαδραστικό τρόπο. Το δημοσίευμα περιέχει, επίσης, στοιχεία για τις χώρες της ΕΖΕΣ, εφόσον είναι διαθέσιμα. Για όσους επιθυμούν μια πιο ενδελεχή ανάλυση, περιλαμβάνονται οι αντίστοιχοι σύνδεσμοι που παραπέμπουν στη βάση δεδομένων της Eurostat.



# Μενού

<b>1. ΜΑΚΡΟΟΙΚΟΝΟΜΙΚΕΣ ΤΑΣΕΙΣ</b>	<b>4</b>
1. Μακροοικονομική επισκόπηση	6
2. Η ΕΕ: ένας βασικός παίκτης στο παγκόσμιο εμπόριο	5
3. Μεγάλες διαφορές στις μεταβολές των τιμών σε λεπτομερές επίπεδο	8
4. Περισσότεροι άνθρωποι εργάζονται	9
<b>2. ΕΙΣΟΔΗΜΑ ΚΑΙ ΚΑΤΑΝΑΛΩΣΗ ΤΩΝ ΝΟΙΚΟΚΥΡΙΩΝ</b>	<b>11</b>
1. Ανάκαμψη του εισοδήματος των νοικοκυριών	11
2. Μεγάλες διαφορές στην κατανάλωση και τις τιμές	13
3. Εξέλιξη της αγοράς κατοικιών	15
4. Μεγάλη ποικιλομορφία σε δείκτες αποταμίευσης και χρέους	17
<b>3. ΕΠΙΧΕΙΡΗΜΑΤΙΚΗ ΔΡΑΣΤΗΡΙΟΤΗΤΑ ΚΑΙ ΕΠΕΝΔΥΣΕΙΣ</b>	<b>19</b>
1. Τρεις στις τέσσερις δουλειές είναι στις υπηρεσίες	19
2. Οι μεγάλες επιχειρήσεις δημιουργούν το ένα τρίτο της απασχόλησης	21
3. Το ποσοστό επενδύσεων και το μερίδιο κέρδους είναι σχετικά σταθερά μακροπρόθεσμα	22
4. Ο αριθμός των τραπεζών μειώνεται	24
<b>4. ΕΣΟΔΑ ΚΑΙ ΔΑΠΑΝΕΣ ΤΗΣ ΓΕΝΙΚΗΣ ΚΥΒΕΡΝΗΣΗΣ</b>	<b>26</b>
1. Το ποσοστό των Εσόδων της Γενικής Κυβέρνησης προς το ΑΕΠ παραμένει σχεδόν σταθερό από το 2012	26
2. Το ποσοστό των Δαπανών της Γενικής Κυβέρνησης προς το ΑΕΠ μειώνεται από το 2010	27
3. Σημαντική αύξηση του Δημοσίου χρέους	29
4. Το μερίδιο της απασχόλησης στο δημόσιο είναι σχεδόν σταθερό	31
<b>ΠΕΡΙΣΣΟΤΕΡΕΣ ΠΛΗΡΟΦΟΡΙΕΣ</b>	<b>33</b>



# 1. ΜΑΚΡΟΟΙΚΟΝΟΜΙΚΕΣ ΤΑΣΕΙΣ

## 1.1 Μακροοικονομική επισκόπηση

Ποιες είναι οι κυριότερες τάσεις της οικονομίας στην Ευρωπαϊκή Ένωση και στα κράτη μέλη της από το 2000 και μετά; Πώς εξελίχθηκε το Ακαθάριστο Εγχώριο Προϊόν (ΑΕΠ), οι επενδύσεις και η κατανάλωση; Έχουμε αντιμετωπίσει υψηλό πληθωρισμό ή οι τιμές έχουν παραμείνει σταθερές; Μειώνεται ή όχι η ανεργία;

### Τρεις φάσεις στην οικονομία της ΕΕ

Ο πλέον κοινός δείκτης για τη μέτρηση της οικονομικής δραστηριότητας είναι το ΑΕΠ. Κατά την περίοδο 2000-2017, η ετήσια αύξηση του ΑΕΠ στην ΕΕ ήταν πολύ ασταθής. Μεταξύ του 2001 και του 2007, η οικονομία παρουσίασε ετήσιο ρυθμό ανάπτυξης μεταξύ +1 % και +3 %. Από το 2008 έως το 2013, η οικονομία της ΕΕ επηρεάστηκε έντονα από τη χρηματοπιστωτική κρίση, με μείωση του ΑΕΠ μεγαλύτερη του 4 % το 2009 και, στη συνέχεια, με μικρότερη μείωση το 2012. Έκτοτε, η οικονομία ανέκαμψε σταδιακά, με ετήσιους ρυθμούς ανάπτυξης του ύψους +2 % μεταξύ 2014 και 2017.

Παρόμοια τάση παρατηρήθηκε γενικά για την ευρωζώνη και για τα κράτη μέλη της ΕΕ. Ωστόσο, δεν καταγράφηκε σε όλα τα κράτη μέλη το ίδιο μέγεθος διακυμάνσεων. Ο αντίκτυπος της χρηματοπιστωτικής κρίσης στο ΑΕΠ ήταν ιδιαίτερα ισχυρός στην Ελλάδα, την Κροατία, την Ισπανία, την Πορτογαλία και την Κύπρο με διαδοχικά αρνητικούς ρυθμούς ανάπτυξης.

Στην ΕΕ, οι επενδύσεις και η κατανάλωση ακολουθούν τις ίδιες τρεις φάσεις με το ΑΕΠ, αλλά στις επενδύσεις παρατηρούνται μεγαλύτερες διακυμάνσεις. Με την ανάκαμψη από τη χρηματοπιστωτική κρίση, οι επενδύσεις και η κατανάλωση αυξήθηκαν σταθερά μεταξύ 2015 και 2017: περίπου +3 % και +2 % ετησίως, αντίστοιχα.

### Συγκρατημένος πληθωρισμός

Ο πληθωρισμός στην ΕΕ μετράται με βάση την εξέλιξη του εναρμονισμένου δείκτη τιμών καταναλωτή. Μεταξύ του 2001 και του 2007, το ετήσιο ποσοστό του πληθωρισμού ανερχόταν περίπου σε +2 % στην ΕΕ. Από το 2008 έως το 2011, ο πληθωρισμός σημείωσε μεγαλύτερες διακυμάνσεις από έτος σε έτος, ενώ μειώθηκε σταδιακά από 3 % το 2011 σε 0 % το 2015, πριν φθάσει στο 1,7 % το 2017.

Παρόμοια τάση παρατηρήθηκε, σε μεγάλο βαθμό, και στην ευρωζώνη και στα περισσότερα κράτη μέλη. Το 2017, τα υψηλότερα ποσοστά πληθωρισμού παρατηρήθηκαν στην Εσθονία και τη Λιθουανία (3,7 % και στις δύο χώρες), τη Λετονία (2,9 %) και το Ηνωμένο Βασίλειο (2,7 %), και το χαμηλότερο στην Ιρλανδία (0,3 %), την Κύπρο (0,7 %) και τη Φινλανδία (0,8 %).

## Μεγάλη μείωση των μακροπρόθεσμων επιτοκίων από το 2011

Τα μακροπρόθεσμα επιτόκια μπορούν να μετρηθούν μέσω της εξέλιξης των αποδόσεων των μακροπρόθεσμων ομολόγων. Στην ΕΕ, τα επιτόκια ήταν 5,3 % στις αρχές της χιλιετίας, ενώ κυμαίνονταν μεταξύ 4 % και 5 % έως το 2011. Έκτοτε, μειώνονται σταθερά και έφθασαν το 1,3 % το 2017. Στα κράτη μέλη παρατηρήθηκε η ίδια περίπου τάση. Το 2017, τα επιτόκια κυμαίνονταν από 0,3 % στη Λιθουανία και τη Γερμανία και 0,5 % στη Δανία, το Λουξεμβούργο και την Ολλανδία έως 3,0 % στην Πορτογαλία, 3,4 % στην Πολωνία, 4,0 % στη Ρουμανία και 6,0 % στην Ελλάδα.

## Το ευρώ ισχυρότερο έναντι της αγγλικής λίρας και του δολαρίου ΗΠΑ

Όσον αφορά τις συναλλαγματικές ισοτιμίες, το ευρώ έχει καταστεί ισχυρότερο έναντι της αγγλικής λίρας (από 0,61 λίρες για ένα ευρώ το 2000 σε 0,88 λίρες το 2017) και έναντι του δολαρίου ΗΠΑ (από 0,92 δολάρια το 2000 σε 1,13 δολάρια το 2017), ενώ, αντίθετα, έχει καταστεί ασθενέστερο έναντι του ελβετικού φράγκου (από 1,56 ελβετικά φράγκα για ένα ευρώ το 2000 σε 1,11 ελβετικά φράγκα το 2017).

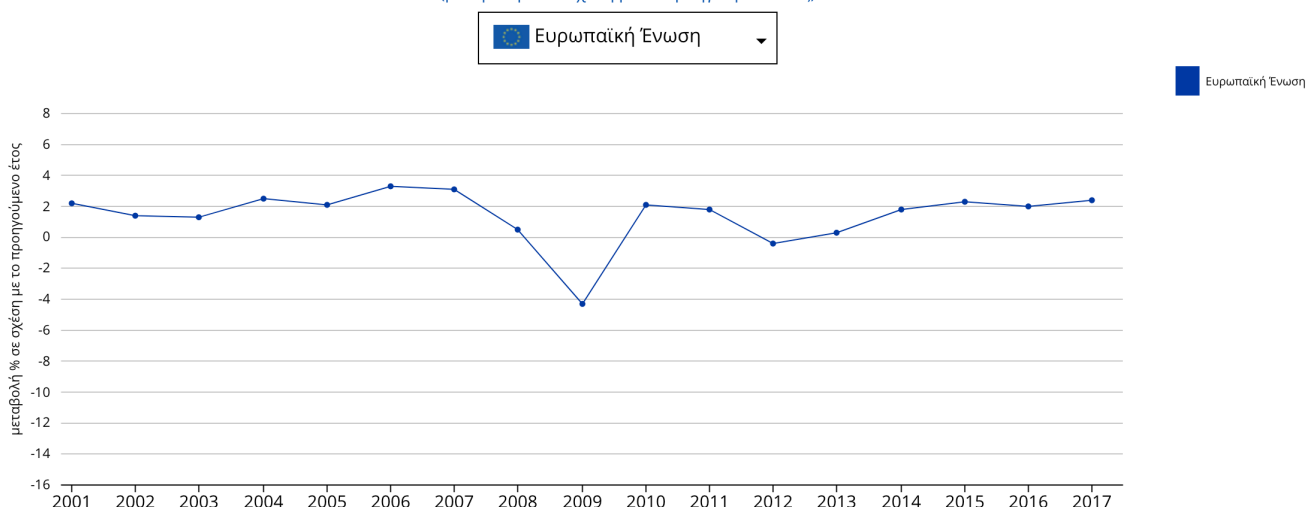
## Η ανεργία μειώνεται

Αφού παρέμεινε σχετικά σταθερό μεταξύ του 2000 και του 2005, στο 9 % περίπου, το ποσοστό ανεργίας μειώθηκε σε 7,0 % το 2008. Έκτοτε, το ποσοστό στην ΕΕ αυξανόταν συνεχώς, φθάνοντας στο ανώτατο επίπεδο του 10,9 % το 2013. Με την οικονομική ανάκαμψη, η ανεργία μειώθηκε, και έφθασε το 7,6 % το 2017. Παρόμοια τάση παρατηρείται και για την ανεργία στους άνδρες, τις γυναίκες και τους νέους, ωστόσο με ελαφρώς υψηλότερα ποσοστά για τις γυναίκες από ότι για τους άνδρες και περίπου τα διπλάσια ποσοστά για τους νέους.

Κατά τα τελευταία έτη, και στην ευρωζώνη και σε όλα τα κράτη μέλη καταγράφηκε μείωση του ποσοστού ανεργίας. Ωστόσο, εξακολουθούν να υπάρχουν μεγάλες διαφορές μεταξύ των κρατών μελών, με ποσοστά που κυμαίνονται από 2,9 % στην Τσεχική Δημοκρατία, 3,8 % στη Γερμανία και 4,0 % στη Μάλτα έως 11,2 % στην Ιταλία, 17,2 % στην Ισπανία και 21,5 % στην Ελλάδα το 2017.

## Ακαθάριστο Εθνικό Εισόδημα (ΑΕΠ)

(μεταβολή % σε σχέση με το προηγούμενο έτος)



Πηγή: Eurostat - πρόσβαση στο σύνολο δεδομένων

## 1.2 Η ΕΕ: ένας βασικός παίκτης στο παγκόσμιο εμπόριο

Η ΕΕ είναι ένας από τους μεγαλύτερους παγκόσμιους παράγοντες στο παγκόσμιο εμπόριο, καθώς είναι ο δεύτερος μεγαλύτερος εξαγωγέας και εισαγωγέας αγαθών στον κόσμο, ενώ μόνο η Κίνα εξάγει περισσότερα εμπορεύματα και οι Ηνωμένες Πολιτείες εισάγουν περισσότερα. Επιπλέον, η ΕΕ βρίσκεται στην πρώτη θέση παγκοσμίως όσον αφορά στο εμπόριο στον τομέα των υπηρεσιών.

Το 2017, οι κυριότεροι εταίροι της ΕΕ στο συνολικό εμπόριο αγαθών και υπηρεσιών ήταν οι Ηνωμένες Πολιτείες (20 % του συνόλου του εξωκοινοτικού εμπορίου), η Κίνα (12 %) και η Ελβετία (8 %). Μεταξύ 2008 και 2017, η βαρύτητα της Κίνας αυξήθηκε από 9 % σε 12 % ενώ των Ηνωμένων Πολιτειών από 18 % σε 20 %. Από την άλλη πλευρά, το μερίδιο της Ρωσίας στο εμπόριο αγαθών και υπηρεσιών στην ΕΕ μειώθηκε σχεδόν κατά το ήμισυ, από 8 % σε 5 %.

Το 2017, το εμπόριο αγαθών αντιπροσώπευε το 70 % του συνόλου των συναλλαγών αγαθών και υπηρεσιών της ΕΕ. Εάν εξετάσουμε χωριστά τα αγαθά και τις υπηρεσίες, παρατηρούμε και στους δύο τομείς παρόμοιες τάσεις, με τις τιμές να υπερδιπλασιάζονται μεταξύ 2000 και 2017. Και στους δύο τομείς σημειώθηκε πτώση το 2009 λόγω της χρηματοπιστωτικής κρίσης.

### Εμπορικό πλεόνασμα για τα αγαθά στην ΕΕ μόνο από το 2013 και μετά

Όσον αφορά στο εμπορικό ισοζύγιο αγαθών στην ΕΕ, διακρίνονται δύο στάδια: ένα συνεχές έλλειμμα (που σημαίνει ότι οι εισαγωγές ήταν μεγαλύτερες από τις εξαγωγές) μεταξύ του 2000 και του 2012, ακολουθούμενο από ένα αυξανόμενο πλεόνασμα, το οποίο ανήλθε σε 142 δισ. ευρώ το 2017.

Το 2017, τα υψηλότερα πλεονάσματα για το εμπόριο αγαθών (μεταξύ άλλων εντός ΕΕ και εκτός ΕΕ) καταγράφηκαν στη Γερμανία (266 δισεκατ. ευρώ), την Ιρλανδία (107 δισεκατ. ευρώ), την Ολλανδία (90 δισεκατ. ευρώ), την Ιταλία (56 δισεκατ. ευρώ) και τη Δανία (17 δισεκατ. ευρώ), και τα μεγαλύτερα ελλείμματα στο Ηνωμένο Βασίλειο (155 δισεκατ. ευρώ), τη Γαλλία (46 δισεκατ. ευρώ), την Ισπανία (22 δισεκατ. ευρώ) και την Ελλάδα (18 δισεκατ. ευρώ).

### Σταθερό εμπορικό πλεόνασμα για τις υπηρεσίες στην ΕΕ

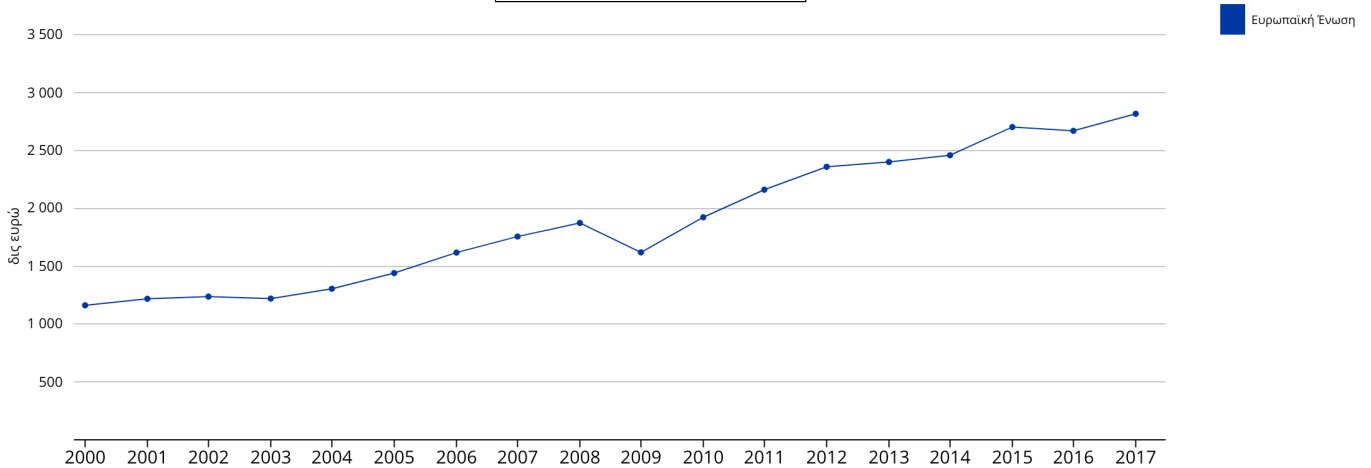
Σε αντίθεση με το εμπόριο αγαθών, η ΕΕ καταγράφει διαρκές πλεόνασμα στις συναλλαγές στον τομέα των υπηρεσιών για την περίοδο 2000-2017. Το πλεόνασμα αυτό αυξήθηκε σημαντικά από 14 δισ. ευρώ το 2000 σε 181 δισ. ευρώ το 2017.

Το 2017, τα μεγαλύτερα πλεονάσματα καταγράφηκαν στο Ηνωμένο Βασίλειο (122 δισεκατ. ευρώ), την Ισπανία (56 δισεκατ. ευρώ), το Λουξεμβούργο (23 δισεκατ. ευρώ), την Πολωνία (19 δισεκατ. ευρώ) και τη Γαλλία (18 δισεκατ. ευρώ), ενώ τα μεγαλύτερα ελλείμματα στη Γερμανία (16 δισεκατ. ευρώ), την Ιρλανδία (12 δισεκατ. ευρώ), την Ολλανδία (5 δισεκατ. ευρώ), την Ιταλία (4 δισεκατ. ευρώ) και τη Φινλανδία (1 δισεκατ. ευρώ).

## Εξαγωγές αγαθών και υπηρεσιών

(σε δις ευρώ)

Ευρωπαϊκή Ένωση



Πηγή: Eurostat - πρόσβαση στο σύνολο δεδομένων για ΕΕ και κράτη μέλη. Δεν υπάρχουν διαθέσιμα στοιχεία για την Ευρωζώνη!

## 1.3 Μεγάλες διαφορές στις μεταβολές των τιμών σε λεπτομερές επίπεδο

Ενώ το συνολικό ποσοστό του πληθωρισμού μπορεί να θεωρηθεί ότι κυμαίνεται σε μέτρια επίπεδα στην ΕΕ από την αρχή της χιλιετίας (όπως φαίνεται στο κεφάλαιο 1.1), παρατηρούνται αισθητά σημαντικές διακυμάνσεις των τιμών σε λεπτομερές επίπεδο.

Μεταξύ του 2000 και του 2017, οι τιμές στην ΕΕ αυξήθηκαν συνολικά κατά 36 %. Οι μεγαλύτερες αυξήσεις καταγράφηκαν για τα «αλκοολούχα ποτά και καπνό», καθώς και την «εκπαίδευση», όπου οι τιμές αυξήθηκαν κατά περισσότερο από 90 %. Οι κατηγορίες «στέγαση, νερό, ηλεκτρικό ρεύμα και φυσικό αέριο», καθώς και «εστιατόρια και ξενοδοχεία», ακολούθησαν ρυθμούς ανάπτυξης άνω του 55 %. Οι τιμές των «ειδών ένδυσης και υπόδησης» παρέμειναν σχεδόν σταθερές, ενώ οι τιμές των «επικοινωνιών» μειώθηκαν πάνω από 20 %.

Όσον αφορά στα επιμέρους προϊόντα, οι μεγαλύτερες αυξήσεις παρατηρήθηκαν, κυρίως, για τον «καπνό» (154 % μεταξύ 2000 και 2017), τα «κοσμήματα, ρολόγια και ρολόγια χειρός» (96 %), το «αέριο» (94 %) καθώς και τα «στερεά καύσιμα» και τη «θερμική ενέργεια» (89 % και για τα δύο). Μικρότερες αυξήσεις παρατηρήθηκαν π.χ. για τα «αυτοκίνητα» (9 %), «έπιπλα» (22 %), «βιβλία» (27 %) και «οίνο» (30 %). Από την άλλη πλευρά, οι τιμές του «οπτικοακουστικού και φωτογραφικού εξοπλισμού και εξοπλισμού επεξεργασίας πληροφοριών» μειώθηκαν κατά 70 %, του «εξοπλισμού και των υπηρεσιών τηλεφωνίας» κατά 25 % και των «παιχνιδιών κάθε είδους» κατά 22 %.

Οι τιμές του «καφέ» (34 %), του «γάλακτος, τυριών και αυγών» (38 %), του «κρέατος» (41 %) και του «ψωμιού και δημητριακών» (44 %) αυξήθηκαν σχεδόν με την ίδια ταχύτητα με τη συνολική αύξηση τιμών στην ΕΕ, κατά την περίοδο 2000-2017.

*Ρίξτε μια ματιά στη διαδραστική απεικόνιση στη δεξιά πλευρά για να δείτε πώς έχουν αλλάξει οι τιμές στη χώρα σας από το 2000!*





## 1.4 Περισσότεροι άνθρωποι εργάζονται

Από την αρχή της χιλιετίας, όλο και περισσότερα άτομα εργάζονται, ενώ οι συνθήκες εργασίας έχουν αλλάξει.

### Μεγάλη αύξηση του ποσοστού απασχόλησης των γυναικών

Κατά την περίοδο μεταξύ 2002 και 2017, το ποσοστό απασχόλησης για τον συνολικό πληθυσμό σε ηλικία εργασίας αυξήθηκε από 67 % το 2002 σε 72 % το 2017, κυρίως λόγω της μεγάλης αύξησης του ποσοστού απασχόλησης των γυναικών (από 58 % σε 66 %). Για τους άνδρες, το ποσοστό αυξήθηκε ελαφρώς από 75 % σε 78 %. Ωστόσο, για τους νέους ηλικίας 20 έως 24 ετών, το μοτίβο ήταν διαφορετικό, καθώς το ποσοστό απασχόλησης μειώθηκε ελαφρώς από 53 % το 2002 σε 52 % το 2017.

Παρόμοια αυξητική τάση του ποσοστού απασχόλησης μπορεί, επίσης, να παρατηρηθεί στην ευρωζώνη και στη μεγάλη πλειονότητα των κρατών μελών, με τις μεγαλύτερες αυξήσεις στη Βουλγαρία, την Πολωνία και τη Μάλτα. Το 2017, τα υψηλότερα ποσοστά απασχόλησης για τις γυναίκες διαπιστώθηκαν στη Σουηδία (80 %), τη Λιθουανία (76 %), τη Γερμανία και την Εσθονία (75 % και στις δύο χώρες), και για τους άνδρες στην Τσεχική Δημοκρατία (86 %), τη Μάλτα και τη Σουηδία (84 % και στις δύο χώρες), το Ηνωμένο Βασίλειο, την Ολλανδία και τη Γερμανία (83 % και στις δύο χώρες). Σε όλα τα κράτη μέλη, το ποσοστό απασχόλησης των ανδρών ήταν υψηλότερο από αυτό των γυναικών.

### Αύξηση της προσωρινής και μερικής απασχόλησης

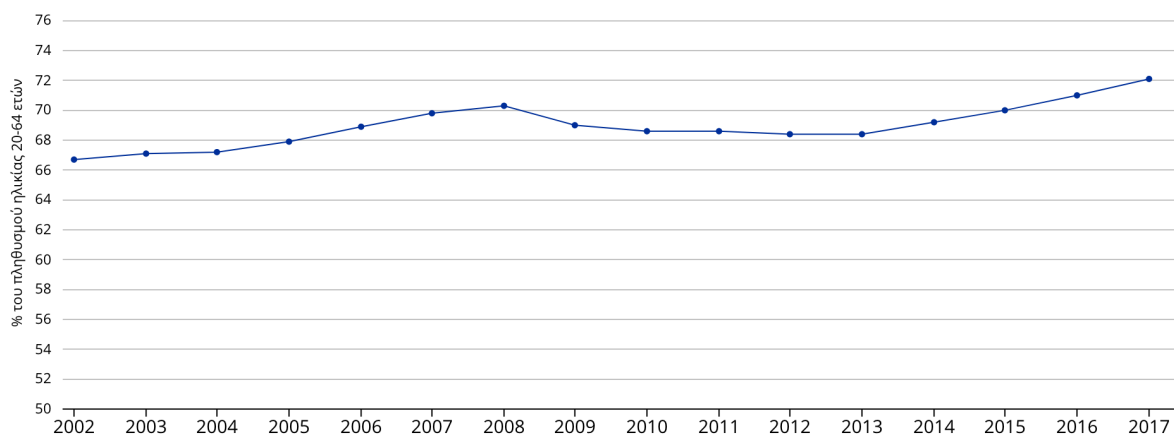
Κατά την περίοδο 2002-2017, η δυνατότητα εύρεσης εργασίας με συμβόλαιο αορίστου χρόνου μειώθηκε ελαφρώς, ενώ το ποσοστό των προσωρινώς απασχολουμένων στην ΕΕ αυξήθηκε από 11 % το 2002 σε 13 % το 2017. Η προσωρινή απασχόληση το 2017 ήταν σχεδόν η ίδια μεταξύ γυναικών (14 %) και ανδρών (13 %) στην ΕΕ. Το συνολικό ποσοστό των προσωρινών υπαλλήλων διέφερε μεταξύ των κρατών μελών, με τα υψηλότερα ποσοστά να παρατηρούνται στην Πολωνία και την Ισπανία (26 % και στις δύο χώρες), την Πορτογαλία (22 %) και την Κροατία (20 %) και τα χαμηλότερα στη Ρουμανία (1 %), τη Λιθουανία (2 %), την Εσθονία και τη Λετονία (3 % και στις δύο χώρες).

Μια ακόμη σημαντική αλλαγή στις συνθήκες εργασίας είναι η αύξηση της μερικής απασχόλησης. Στην ΕΕ, το ποσοστό των ατόμων που εργάζονται με μερική απασχόληση αυξήθηκε από 15 % το 2002 σε 19 % το 2017. Το 2017 η μερική απασχόληση ήταν περισσότερο διαδεδομένη μεταξύ των γυναικών (31 %) από ότι μεταξύ των ανδρών (8 %). Το συνολικό ποσοστό των εργαζομένων με μερική απασχόληση διέφερε μεταξύ των κρατών μελών, με το υψηλότερο ποσοστό να παρατηρείται στην Ολλανδία (47 %), την Αυστρία (28 %), τη Γερμανία (27 %), το Βέλγιο και το Ηνωμένο Βασίλειο (και οι δύο 24 %), και το χαμηλότερο στη Βουλγαρία (2 %), την Ουγγαρία (4 %) και την Κροατία (5 %).

## Απασχόληση

(ως % του πληθυσμού ηλικίας 20-64 ετών)

Ευρωπαϊκή Ένωση



Ευρωπαϊκή Ένωση



Πηγή: Eurostat - πρόσβαση στο σύνολο δεδομένων



## 2. ΕΙΣΟΔΗΜΑ ΚΑΙ ΚΑΤΑΝΑΛΩΣΗ ΤΩΝ ΝΟΙΚΟΚΥΡΙΩΝ

### 2.1 Ανάκαμψη του εισοδήματος των νοικοκυριών

#### **Αύξηση 1 % ετησίως στο πραγματικό εισόδημα των νοικοκυριών από το 2000 και μετά**

Η εξέλιξη της αγοραστικής δύναμης των νοικοκυριών μπορεί να μετρηθεί μέσω της διακύμανσης του διαθέσιμου εισοδήματος των νοικοκυριών προσαρμοσμένου βάσει του πληθωρισμού. Ωστόσο, πρέπει να σημειωθεί ότι ο δείκτης αυτός, ο οποίος αντανακλά την εξέλιξη του μέσου όρου, δεν παρέχει πληροφορίες σχετικά με τις εισοδηματικές ανισότητες.

Σε πραγματικούς όρους, το διαθέσιμο εισόδημα των νοικοκυριών αυξήθηκε συνολικά στην ΕΕ κατά 16 % μεταξύ του 2000 και του 2009. Μετά τη χρηματοπιστωτική κρίση, μειώθηκε κατά 3 %, περίπου, από το 2009 έως το 2013 και στη συνέχεια, αυξήθηκε κατά 5 % μεταξύ του 2013 και του 2016. Συνολικά, το διαθέσιμο εισόδημα των νοικοκυριών αυξήθηκε κατά, περίπου, 18 % μεταξύ του 2000 και του 2016, πράγμα που σημαίνει ότι ο μέσος ρυθμός αύξησης ήταν 1 % ετησίως.

Ρίξτε μια ματιά στο διαδραστικό γράφημα στα δεξιά για να δείτε πώς το εισόδημα των νοικοκυριών στη χώρα σας έχει αλλάξει από το 2000! Επιπλέον, για περισσότερες πληροφορίες σχετικά με τις εισοδηματικές ανισότητες στη χώρα σας, ρίξτε μια ματιά στον διαδραστικό χάρτη για να δείτε πού βρίσκεται το δικό σας καθαρό μηνιαίο εισόδημα σε σχέση με άλλα στη χώρα σας!

#### **Αύξηση στο μερίδιο των συνταξιοδοτικών δαπανών**

Σε συνδυασμό με τη γήρανση του πληθυσμού, οι κοινωνικές παροχές που σχετίζονται με τις συντάξεις ως ποσοστό του ΑΕΠ αυξήθηκαν σταθερά στην ΕΕ από 11,6 % το 2008 σε 13,0 % το 2014. Αν και παρατηρείται η ίδια τάση στην ευρωζώνη και στη μεγάλη πλειονότητα των κρατών μελών της ΕΕ, εξακολουθούν να υπάρχουν σήμερα μεγάλες διαφορές μεταξύ των κρατών μελών: το 2015, τα υψηλότερα ποσοστά κοινωνικών παροχών που αφορούσαν τις συντάξεις παρατηρήθηκαν στην Ελλάδα (17,8 % του ΑΕΠ), την Ιταλία (16,5 %) και τη Γαλλία (15,0 %), και τα χαμηλότερα στην Ιρλανδία (5,5 %), τη Λιθουανία (6,8 %) και τη Λετονία (7,7 %).

#### **Ποσοστό του πληθυσμού σε κίνδυνο φτώχειας ή κοινωνικό αποκλεισμό από το 2012**

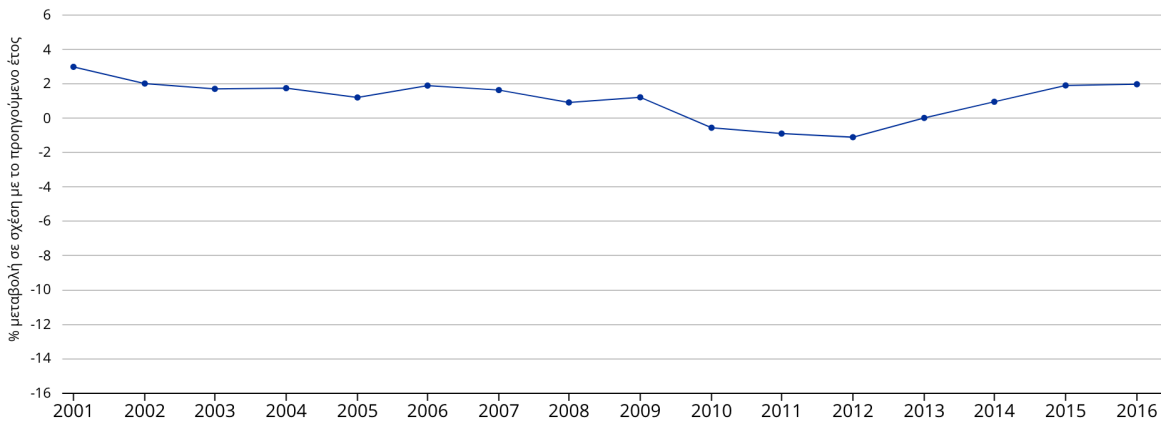
Οι οικονομικές διακυμάνσεις έχουν, επίσης, ισχυρό αντίκτυπο στον πληθυσμό που βρίσκεται σε κίνδυνο φτώχειας ή κοινωνικό αποκλεισμό. Στην ΕΕ, το ποσοστό του πληθυσμού που βρίσκεται σε κίνδυνο φτώχειας ή σοβαρής υλικής στέρησης ή που ζει σε νοικοκυριά με πολύ χαμηλή ένταση εργασίας αυξήθηκε από 23,8 % το 2010 σε 24,8 % το 2012 και, στη συνέχεια, μειώθηκε σε 23,5 % το 2016. Υπάρχουν μεγάλες διαφορές μεταξύ των κρατών μελών με τα υψηλότερα ποσοστά το 2016 να παρατηρούνται στη Βουλγαρία (40,4 % του πληθυσμού), τη Ρουμανία (38,8 %), την Ελλάδα (35,6 %) και τη Λιθουανία (30,1 %), ενώ τα χαμηλότερα να καταγράφονται στην Τσεχική Δημοκρατία (13,3 %), τη Φινλανδία (16,6 %), τη Δανία και την Ολλανδία (16,7 % και στις δύο χώρες).

# Πραγματικό διαθέσιμο εισόδημα των νοικοκυριών

(% μεταβολή σε σχέση με το προηγούμενο έτος)

Ευρωπαϊκή Ένωση

Ευρωπαϊκή Ένωση



Πηγή: Eurostat - πρόσβαση στο σύνολο δεδομένων

## Συγκρίνετε το εισόδημά σας

eurostat

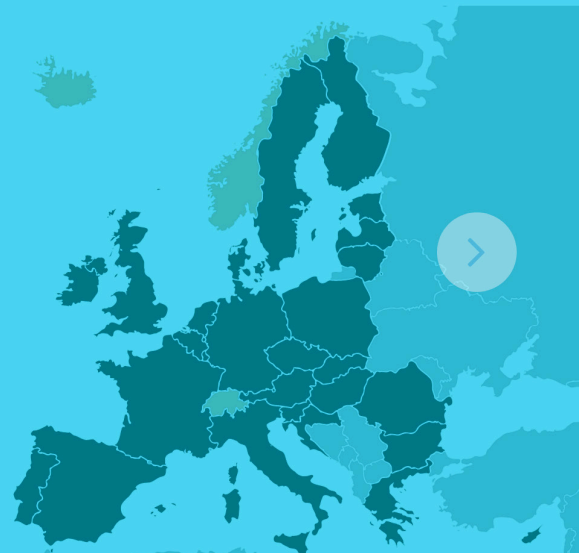
1

1. Επιλέξτε τη χώρα σας
2. Εισάγετε το καθαρό **μηνιαίο** εισόδημα του νοικοκυριού σας
3. Κάντε κλικ στο βέλος στα δεξιά

Χώρα

e.g. 1000

Καθαρό μηνιαίο εισόδημα





## 2.2 Μεγάλες διαφορές στην κατανάλωση και τις τιμές

### Το ήμισυ των δαπανών των νοικοκυριών αφορά στη στέγαση, τις μεταφορές και τα τρόφιμα

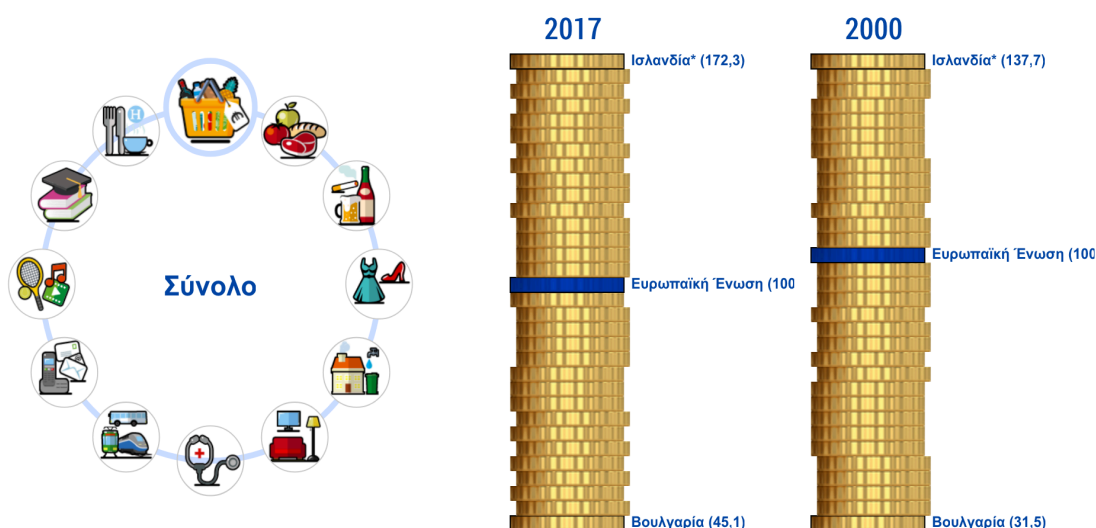
Τα νοικοκυριά έχουν διαφορετικά καταναλωτικά πρότυπα ανάλογα με το επίπεδο εισοδήματος, τις πολιτιστικές συνήθειες ή τη γεωγραφική θέση. Κατά μέσο όρο, στην ΕΕ το 2016, το μεγαλύτερο μέρος (σχεδόν το ένα τέταρτο) της καταναλωτικής δαπάνης των νοικοκυριών ήταν αφιερωμένο στη «στέγαση, νερό, ηλεκτρική ενέργεια και φυσικό αέριο» (εκτός της αγοράς κατοικιών), ενώ οι «μεταφορές» αντιπροσώπευαν το 13 % και τα «τρόφιμα» το 12 %. Ακολουθούν τα «εστιατόρια και ξενοδοχεία» και «αναψυχή και πολιτισμός» με μερίδια περίπου 9 % έκαστο. Οι υπόλοιπες ομάδες προϊόντων και υπηρεσιών είχαν μερίδια της τάξης του 4 % έως 5 %: «είδη επίπλωσης και οικιακού εξοπλισμού», «είδη ένδυσης και υπόδησης», «αλκοολούχα ποτά και καπνός» και «υγεία», ενώ οι «επικοινωνίες» και η «εκπαίδευση» είχαν μικρότερη συμμετοχή, της τάξης του 3% και 1 %, αντίστοιχα.

Οι δαπάνες των νοικοκυριών ήταν κυρίως αφιερωμένες στην «στέγαση» σε όλα τα κράτη μέλη εκτός από τη Βουλγαρία, την Εσθονία, τη Λιθουανία και τη Ρουμανία, όπου το «φαγητό» ήταν το πιο σημαντικό, και στην Κύπρο και τη Μάλτα όπου πιο σημαντικά ήταν τα «εστιατόρια και ξενοδοχεία».

### Η Δανία και το Λουξεμβούργο οι πιο ακριβές χώρες, η Βουλγαρία η φθηνότερη

Τα επίπεδα τιμών για τα καταναλωτικά αγαθά και υπηρεσίες διαφέρουν σημαντικά μεταξύ των κρατών μελών της ΕΕ. Το 2017, στη Δανία και το Λουξεμβούργο καταγράφηκαν τα υψηλότερα επίπεδα τιμών (και οι δύο 41 % πάνω από τον μέσο όρο της ΕΕ), και ακολουθούν η Σουηδία (35 % υψηλότερα), η Ιρλανδία (28 % υψηλότερα), η Φινλανδία (23 % υψηλότερα) και το Ηνωμένο Βασίλειο (17 % πάνω από τον μέσο όρο της ΕΕ), ενώ τα χαμηλότερα επίπεδα παρατηρήθηκαν στη Βουλγαρία (56 % κάτω από τον μέσο όρο της ΕΕ), τη Ρουμανία (52 % χαμηλότερα), την Πολωνία (47 % χαμηλότερα), την Ουγγαρία (42 % χαμηλότερα) και τη Λιθουανία (40% κάτω από τον μέσο όρο της ΕΕ).

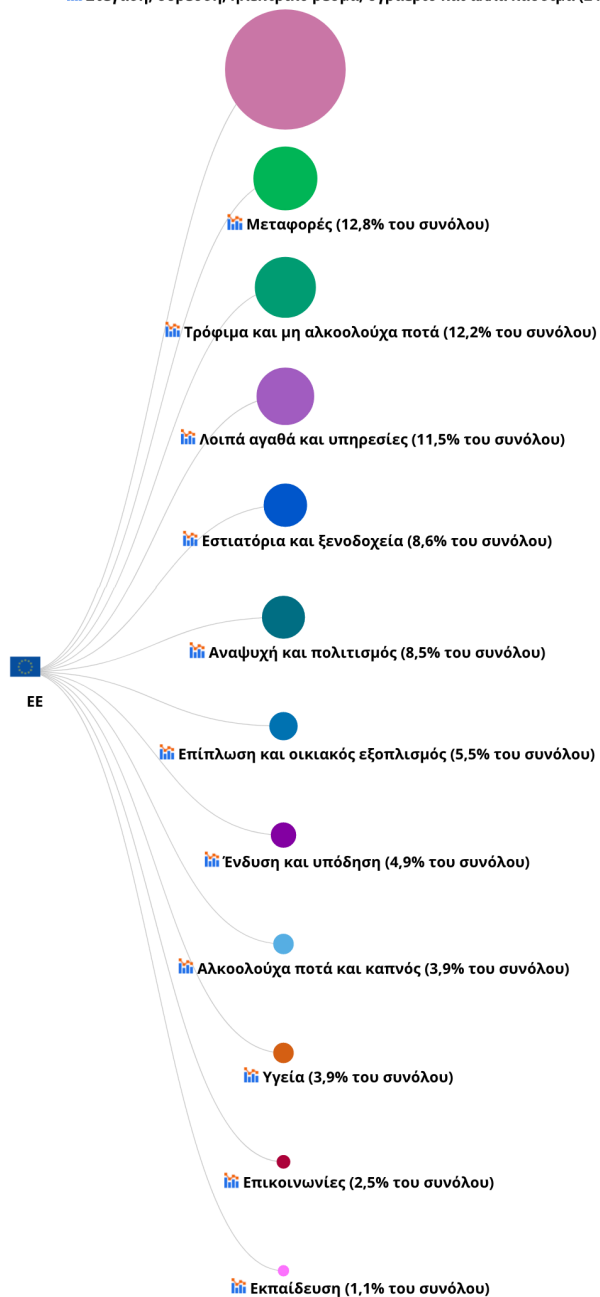
Σε πιο λεπτομερές επίπεδο, η Δανία ήταν το ακριβότερο κράτος μέλος το 2017 για «εστιατόρια και ξενοδοχεία» (51 % πάνω από τον μέσο όρο της ΕΕ), «τρόφιμα» (50 % υψηλότερα), «αναψυχή και πολιτισμό» (48 % υψηλότερα), «μεταφορές» (28 % υψηλότερα) και «οικιακό εξοπλισμό» (20 % πάνω από τον μέσο όρο της ΕΕ). Η Ιρλανδία ήταν το ακριβότερο κράτος μέλος για τα «αλκοολούχα ποτά και καπνό» (74 % πάνω από τον μέσο όρο της ΕΕ), το Λουξεμβούργο για «στέγαση, νερό, ηλεκτρική ενέργεια και φυσικό αέριο» (63 % υψηλότερα), η Ελλάδα για τις «επικοινωνίες» (54 % υψηλότερα) και η Σουηδία για τα «είδη ένδυσης και υπόδησης» (34 % πάνω από τον μέσο όρο της ΕΕ).



## Δαπάνες των νοικοκυριών κατά κατηγορία, ΕΕ, 2016 (ως % της συνολικής δαπάνης)

Ευρωπαϊκή Ένωση

Στέγαση, ύδρευση, ηλεκτρικό ρεύμα, υγραέριο και άλλα καύσιμα (24,4% του συνόλου)



## 2.3 Εξέλιξη της αγοράς κατοικιών

Το κεφάλαιο αυτό περιγράφει τις διάφορες πτυχές της αγοράς κατοικιών: από την αγορά και την εξέλιξη των τιμών στην ιδιοκτησία και την οικονομική ικανότητα των νοικοκυριών να αποκτήσουν δικό τους σπίτι.

### Ποσοστό επενδύσεων των νοικοκυριών στην ΕΕ από το 2008 και μετά

Οι επενδύσεις των νοικοκυριών συνίστανται, κυρίως, στην αγορά και ανακαίνιση των κατοικιών. Το ποσοστό επενδύσεων των νοικοκυριών, που ορίζεται ως το μερίδιο των επενδύσεων προς το διαθέσιμο εισόδημα, μειώθηκε ελαφρά στην ΕΕ κατά την περίοδο 2000 έως 2016. Από, περίπου, 9 % μεταξύ του 2000 και του 2004, αυξήθηκε σε, περίπου, 10 % μεταξύ του 2005 και του 2008, και στη συνέχεια μειώθηκε σε 8 % το 2016. Μεταξύ των κρατών μελών για τα οποία υπάρχουν διαθέσιμα στοιχεία, τα υψηλότερα ποσοστά επενδύσεων νοικοκυριών το 2016 παρατηρήθηκαν στην Ολλανδία (11,2 %), το Λουξεμβούργο (10,9 %), τη Φινλανδία (10,7 %) και το Βέλγιο (10,0 %), και τα χαμηλότερα στη Λετονία (4,5 %), την Πορτογαλία (4,6 %) και την Ισπανία (4,8 %).

### Αύξηση 11 % στις τιμές των κατοικιών στην ΕΕ από το 2010 και μετά

Οι τιμές των κατοικιών, συμπεριλαμβανομένων των αγορών νέων και υφιστάμενων κατοικιών και διαμερισμάτων, παρουσίασαν σημαντικές διακυμάνσεις από το 2006 και μετά, με ετήσιο ρυθμό ανάπτυξης στην ΕΕ περίπου 8 % το 2006 και το 2007. Ακολούθησε πτώση της τάξης του 4 % το 2009 ως αποτέλεσμα της χρηματοπιστωτικής κρίσης. Οι τιμές άρχισαν να αυξάνονται και πάλι το 2014.

Συνολικά, μεταξύ του 2010 και του 2017, οι τιμές των κατοικιών αυξήθηκαν κατά 11 % στην ΕΕ και κατά 6 % στην ευρωζώνη. Μεταξύ των κρατών μελών, οι μεγαλύτερες αυξήσεις κατά τη διάρκεια αυτής της περιόδου παρατηρήθηκαν στη Σουηδία (56 %), την Αυστρία (49 %), τη Λετονία (47 %) και στο Λουξεμβούργο (40 %) και οι μεγαλύτερες μειώσεις στην Ισπανία (17 %), την Ιταλία (15 %) και την Κύπρο (9 %).

### Περίπου το 70 % των πολιτών της ΕΕ έχουν δικό τους σπίτι

Στην ΕΕ, το ποσοστό του πληθυσμού που έχει την κυριότητα της κατοικίας τους παρέμεινε σταθερό γύρω στο 70 %, για το σύνολο της περιόδου από το 2010 έως το 2016, με αποτέλεσμα το μερίδιο εκείνων που ενοικιάζουν να παραμένει περίπου στο 30 %. Το μοντέλο αυτό διαφέρει ελαφρώς στην ευρωζώνη, όπου περίπου τα δύο τρίτα του πληθυσμού ήταν ιδιοκτήτες και περίπου το ένα τρίτο ενοικιαστές. Μεταξύ των κρατών μελών, τα ποσοστά ιδιοκτησίας το 2016 κυμαίνονταν από 96 % στη Ρουμανία, 90 % τη Λιθουανία και την Κροατία σε 52 % στη Γερμανία, 55 % στην Αυστρία, 62 % στη Δανία και 63 % στο Ηνωμένο Βασίλειο.

### Τα έξοδα στέγασης αποτελούν υπερβολική επιβάρυνση για πάνω από το 10 % του πληθυσμού της ΕΕ

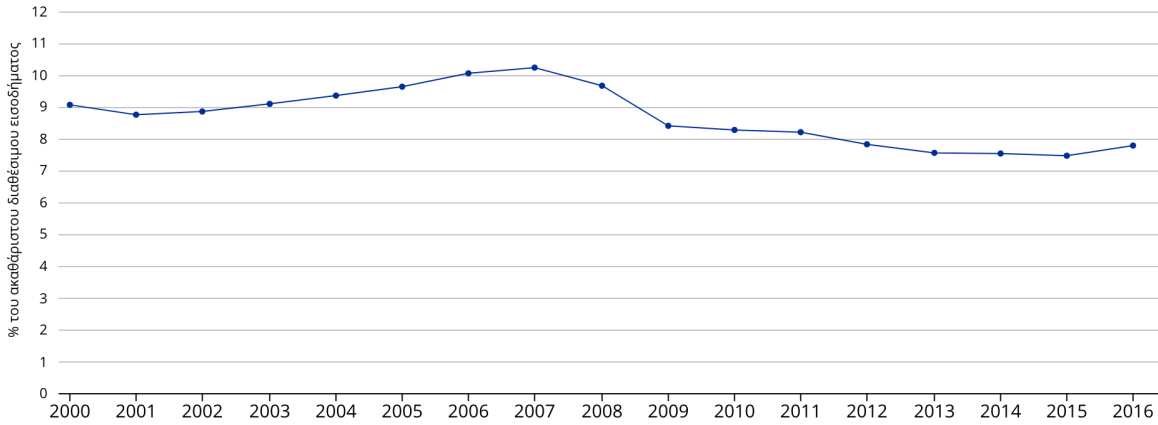
Τα έξοδα στέγασης αποτελούν σήμερα μεγάλη επιβάρυνση για ένα κομμάτι του πληθυσμού. Το 2016, περίπου το 11% του πληθυσμού της ΕΕ δαπάνησε το 40 % ή και περισσότερο του διαθέσιμου εισοδήματός του για στέγαση, το οποίο θεωρείται υπερβολικό κόστος στέγασης. Υπάρχουν σημαντικές διαφορές μεταξύ των κρατών μελών, με τα υψηλότερα ποσοστά επιβάρυνσης για το κόστος στέγασης το 2016 να παρατηρούνται στην Ελλάδα (41 %), τη Βουλγαρία (21 %), τη Γερμανία (16 %) και τη Δανία (15 %) και τα χαμηλότερα στη Μάλτα (1 %), την Κύπρο (3%) και τη Φινλανδία (4 %).

## Επενδύσεις των νοικοκυριών

(ως % του ακαθάριστου διαθέσιμου εισοδήματος)

Ευρωπαϊκή Ένωση

Ευρωπαϊκή Ένωση



Πηγή: Eurostat - πρόσβαση στο σύνολο δεδομένων



## 2.4 Μεγάλη ποικιλομορφία σε δείκτες αποταμίευσης και χρέους

### Το ποσοστό αποταμίευσης των νοικοκυριών στην ΕΕ σχετικά σταθερό

Η αποταμίευση είναι το μέρος του διαθέσιμου εισοδήματος του νοικοκυριού, το οποίο δε δαπανάται ως τελική καταναλωτική δαπάνη. Το χρηματικό ποσό που αποταμιεύεται μπορεί να μετρηθεί μέσω του ποσοστού αποταμίευσης των νοικοκυριών, το οποίο ορίζεται ως η αποταμίευση του νοικοκυριού ως ποσοστό του διαθέσιμου εισοδήματός του.

Το ποσοστό αποταμίευσης των νοικοκυριών στην ΕΕ παρέμεινε μάλλον σταθερό από την αρχή της χιλιετίας, κυμαινόμενο μεταξύ 11 % και 13 %. Το μοντέλο αυτό είναι περίπου το ίδιο στην ευρωζώνη, αλλά με ελαφρώς υψηλότερα ποσοστά. Το 2016, τα υψηλότερα ποσοστά αποταμίευσης νοικοκυριών παρατηρήθηκαν στο Λουξεμβούργο (20 %), τη Σουηδία (19 %), τη Γερμανία (17 %) και τη Γαλλία (14 %), και τα χαμηλότερα στην Κύπρο (-2 %), τη Λιθουανία (0 %), τη Λετονία (3 %) και την Πολωνία (4 %).

### Αύξηση του δείκτη χρέους των νοικοκυριών στην ευρωζώνη...

Το χρέος των νοικοκυριών μπορεί να μετρηθεί με την αναλογία χρέους προς εισόδημα, που είναι το χρέος των νοικοκυριών προς το διαθέσιμο εισόδημά τους. Στην ευρωζώνη (τα στοιχεία δεν είναι διαθέσιμα για την ΕΕ), το ποσοστό αυτό αυξήθηκε μεταξύ του 2000 και του 2016: ήταν περίπου 75 % το 2000 και αυξήθηκε σε ετήσια βάση σε 98 % το 2010 ενώ, στη συνέχεια, μειώθηκε και ανήλθε σε 93 % το 2016.

Σε όλα τα κράτη μέλη για τα οποία υπάρχουν διαθέσιμα στοιχεία, ο δείκτης χρέους προς εισόδημα ήταν υψηλότερος το 2016 σε σχέση με το 2000, με εξαίρεση τη Γερμανία όπου ήταν χαμηλότερος. Ωστόσο, στα μισά περίπου κράτη μέλη, ήταν χαμηλότερος το 2016 σε σχέση με την περίοδο της χρηματοπιστωτικής κρίσης. Το 2016 τα ποσοστά κυμαίνονταν μεταξύ των κρατών μελών από 33 % στη Βουλγαρία, 36 % στη Λιθουανία, 38 % στη Λετονία και 45 % στη Σλοβενία έως 172 % στο Λουξεμβούργο, 179 % στην Κύπρο, 213 % στην Ολλανδία και 242 % στη Δανία.

### ...αλλά και αύξηση του δείκτη χρηματοοικονομικών περιουσιακών στοιχείων των νοικοκυριών

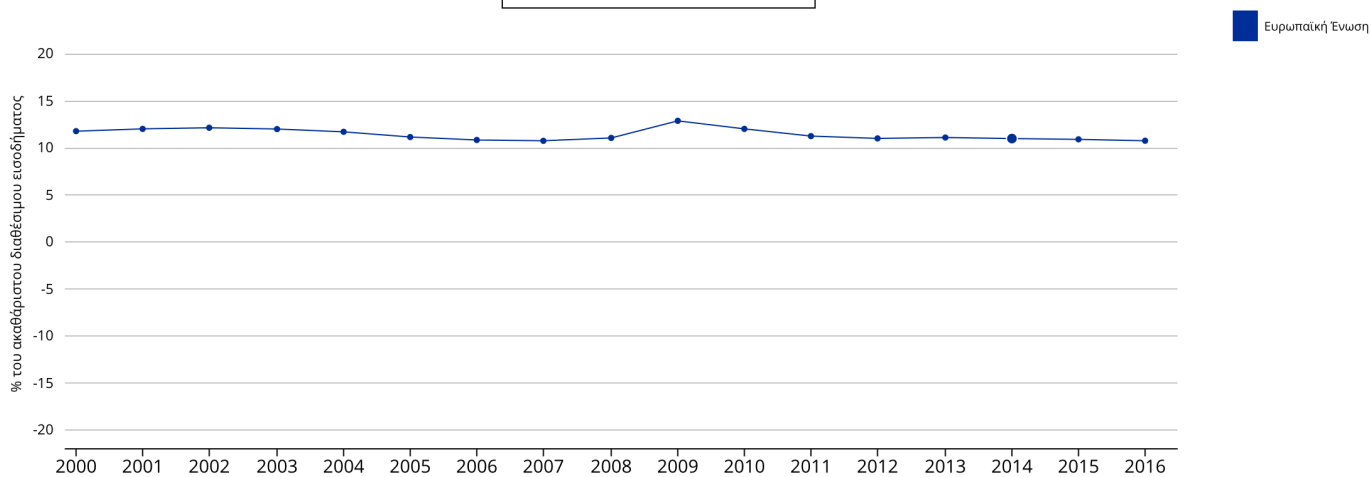
Εκτός από τις κατοικίες, ένα άλλο στοιχείο του πλούτου των νοικοκυριών είναι τα χρηματοοικονομικά περιουσιακά στοιχεία τους (μετοχές, ομόλογα, καταθέσεις, κ.λπ.). Ο καθαρός δείκτης χρηματοοικονομικών περιουσιακών στοιχείων των νοικοκυριών αντιπροσωπεύει τη συσσώρευση χρηματοοικονομικών περιουσιακών στοιχείων, μετά την αφαίρεση των υποχρεώσεων, των νοικοκυριών ως ποσοστό του ετήσιου εισοδήματός τους. Το ποσοστό αυτό δε λαμβάνει υπόψη μη χρηματοπιστωτικά περιουσιακά στοιχεία, όπως οι κατοικίες.

Μετά από διακυμάνσεις γύρω στο 200 % στην ευρωζώνη από το 2000, το ποσοστό αυξήθηκε συνεχώς από το 2011 και έφθασε σχεδόν στο 240 % το 2016, με σημαντικές όμως διαφορές μεταξύ των κρατών μελών: από 68 % στη Σλοβακία, 97 % στη Λιθουανία, 107 % στην Πολωνία και 115 % στη Σλοβενία έως 355 % στο Ηνωμένο Βασίλειο, 376 % στη Σουηδία, 418 % στην Ολλανδία και 435 % στο Βέλγιο.

## Αποταμίευση των νοικοκυριών

(ως % του ακαθάριστου διαθέσιμου εισοδήματος)

Ευρωπαϊκή Ένωση



Πηγή: Eurostat - πρόσβαση στο σύνολο δεδομένων



## 3. ΕΠΙΧΕΙΡΗΜΑΤΙΚΗ ΔΡΑΣΤΗΡΙΟΤΗΤΑ ΚΑΙ ΕΠΕΝΔΥΣΕΙΣ

### 3.1 Τρεις στις τέσσερις δουλειές είναι στις υπηρεσίες

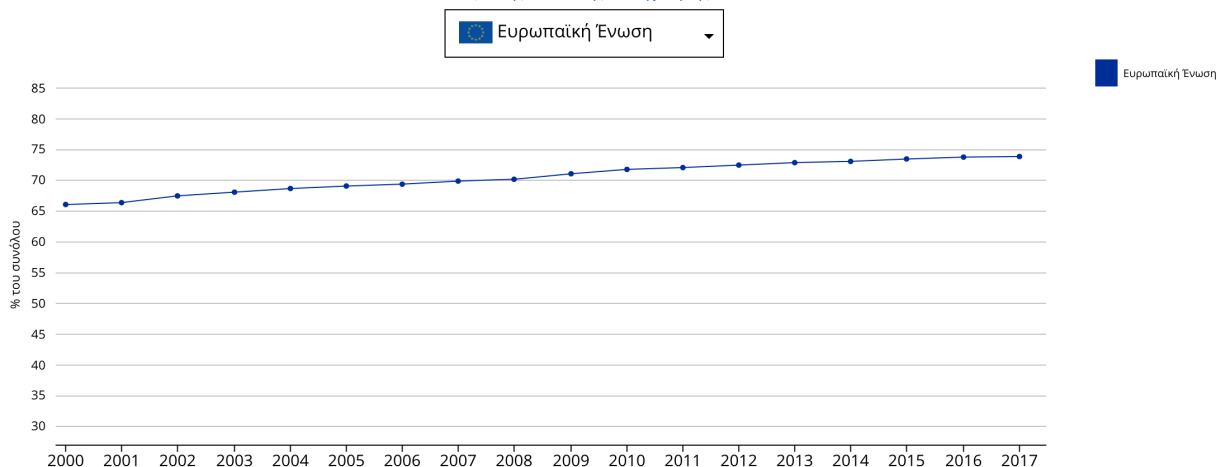
Η στροφή προς μια οικονομία των υπηρεσιών είναι μια μακροπρόθεσμη τάση που παρατηρήθηκε στην ΕΕ ήδη από το δεύτερο μισό του 20ου αιώνα. Το 2017, η απασχόληση στον τομέα των υπηρεσιών αποτελούσε το 74 % της συνολικής απασχόλησης στην ΕΕ σε σύγκριση με 66 % το 2000, ενώ η απασχόληση στη βιομηχανία μειώθηκε από 26 % το 2000 σε 22 % το 2017 και στη γεωργία μειώθηκε στο μισό από 8 % σε 4 %. Όσον αφορά την προστιθέμενη αξία, οι υπηρεσίες παρήγαγαν το 73 % της συνολικής προστιθέμενης αξίας το 2017, η βιομηχανία το 25 % και η γεωργία το 2 %.

Οι δραστηριότητες παροχής υπηρεσιών που σημείωσαν τη μεγαλύτερη αύξηση του ποσοστού απασχόλησης από το 2000 στην ΕΕ αναλυτικά είναι: «δραστηριότητες υπηρεσιών παροχής καταλύματος και υπηρεσιών εστίασης», «δραστηριότητες βοήθειας κατ' οίκον», «δραστηριότητες ανθρώπινης υγείας», «νομικές και λογιστικές δραστηριότητες», «δραστηριότητες απασχόλησης, κάτω από τις διοικητικές και υποστηρικτικές δραστηριότητες», «λιανικό εμπόριο» καθώς και «δραστηριότητες παροχής συμβουλών για ηλεκτρονικούς υπολογιστές, προγραμματισμού και δραστηριότητες υπηρεσιών πληροφορίας», ενώ το ποσοστό των «χρηματοοικονομικών υπηρεσιών» έχει μειωθεί ελαφρά.

Ανάμεσα στα κράτη μέλη, το μερίδιο της απασχόλησης στη γεωργία, το 2017, ήταν υψηλότερο στη Ρουμανία (24 % της συνολικής απασχόλησης), τη Βουλγαρία (19 %), την Ελλάδα (11 %) και την Πολωνία (10 %), ενώ τα υψηλότερα μερίδια για την απασχόληση στη βιομηχανία παρατηρήθηκαν στην Τσεχική Δημοκρατία (36 %), τη Σλοβακία και την Πολωνία (και στις δύο 31 %) και τη Ρουμανία (30 %). Οι δραστηριότητες παροχής υπηρεσιών αποτελούσαν το 80 %, ή λίγο περισσότερο, της συνολικής απασχόλησης στην Ολλανδία, το Ηνωμένο Βασίλειο, το Βέλγιο, τη Μάλτα, τη Γαλλία, τη Δανία, την Κύπρο και το Λουξεμβούργο.

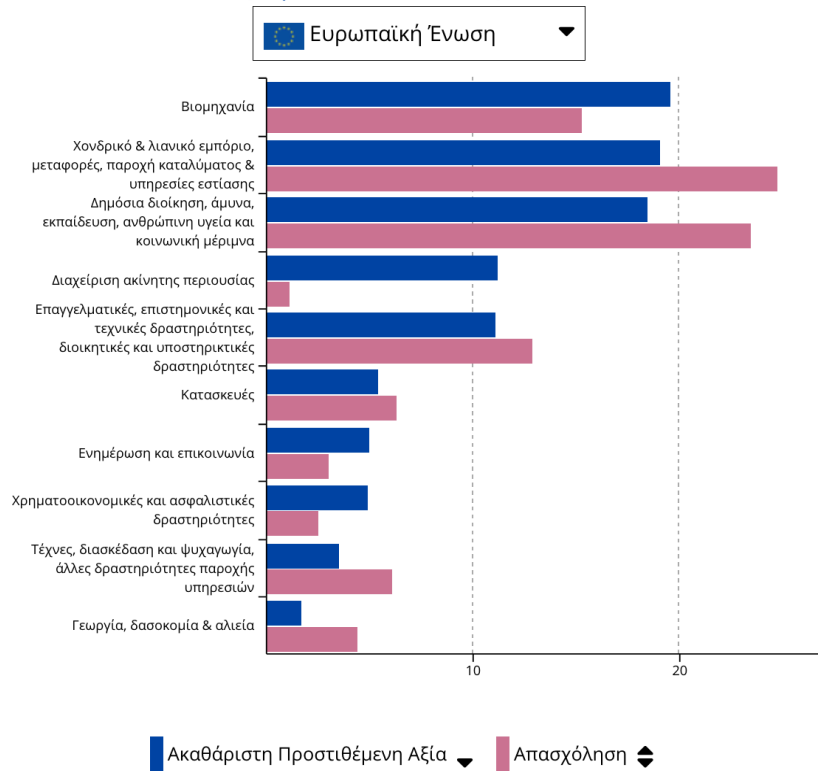
#### Απασχόληση στις υπηρεσίες

(ως % της συνολικής απασχόλησης)



Πηγή: Eurostat - πρόσβαση στο σύνολο δεδομένων

## Ακαθάριστη προστιθέμενη αξία και απασχόληση κατά οικονομική δραστηριότητα (ως % του συνόλου), 2017





## 3.2 Οι μεγάλες επιχειρήσεις δημιουργούν το ένα τρίτο της απασχόλησης

**Μόνο το 0,2 % των επιχειρήσεων στην ΕΕ είναι μεγάλες ...**

Στην ΕΕ το 2015, υπήρχαν συνολικά 23,5 εκατομμύρια μη χρηματοοικονομικές επιχειρήσεις, εκ των οποίων το 98,7 % ήταν μικρές (0-49 απασχολούμενοι), το 1,0 % μεσαίες (50-249 απασχολούμενοι) και μόνο το 0,2 % ήταν μεγάλες (250 απασχολούμενοι και άνω). Θα πρέπει να σημειωθεί ότι μεταξύ των μικρών επιχειρήσεων, οι μικρότερες, δηλ. αυτές με λιγότερους από 10 απασχολούμενους, αντιπροσώπευαν το 93 % του συνολικού αριθμού των επιχειρήσεων. Μεταξύ των κρατών μελών, το μερίδιο των μικρών, μεσαίων και μεγάλων επιχειρήσεων ήταν σε μεγάλο βαθμό το ίδιο το 2015.

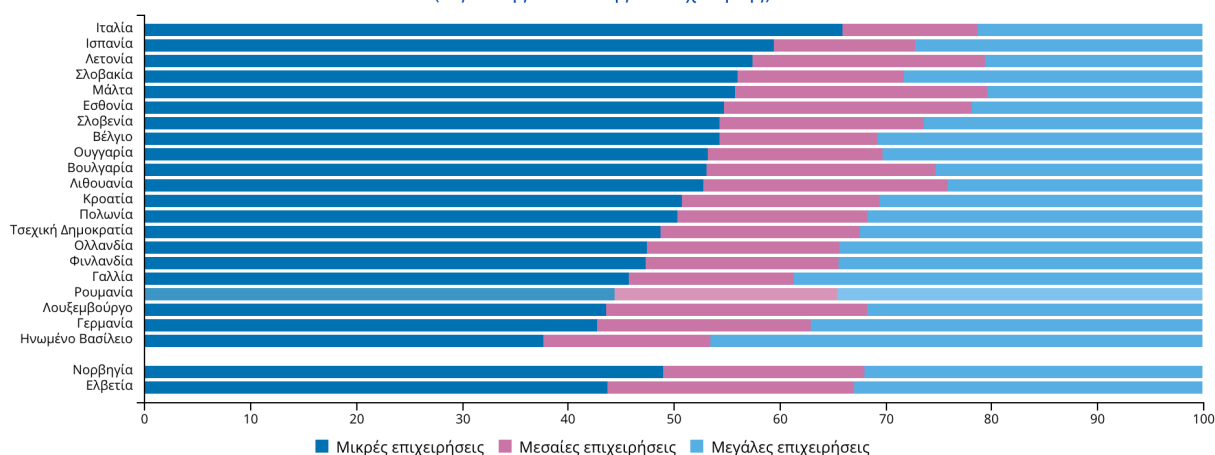
**...αλλά δημιουργούν το 33% της απασχόλησης και το 44% της συνολικής προστιθέμενης αξίας**

Ωστόσο, κατά την εξέταση του αριθμού των απασχολούμενων ατόμων στην ΕΕ, τα μερίδια αλλάζουν σημαντικά, με περίπου τα μισά άτομα να εργάζονται σε μικρές επιχειρήσεις το 2015, το 17 % σε μεσαίου μεγέθους επιχειρήσεις και το ένα τρίτο σε μεγάλες. Ανάμεσα στα κράτη μέλη, τα μεγαλύτερα μερίδια απασχολούμενων σε μικρές επιχειρήσεις παρατηρήθηκαν στην Ιταλία (66 %) και την Ισπανία (60 %) και σε μεσαίες επιχειρήσεις στο Λουξεμβούργο (25 %), τη Μάλτα (24 %), την Εσθονία και τη Λιθουανία (και στις δύο 23 %). Στις μεγάλες επιχειρήσεις, τα υψηλότερα ποσοστά παρατηρήθηκαν στο Ηνωμένο Βασίλειο (47 %), τη Γαλλία (39 %) και τη Γερμανία (37 %).

Όσον αφορά την προστιθέμενη αξία, το 38 % της προστιθέμενης αξίας προήλθε από μικρές επιχειρήσεις, το 19 % από μεσαίου μεγέθους επιχειρήσεις και το 44 % από μεγάλες επιχειρήσεις. Τα μερίδια αυτά διαφέρουν μεταξύ των κρατών μελών για τα οποία υπάρχουν διαθέσιμα στοιχεία. Το 2015, το μεγαλύτερο μερίδιο προστιθέμενης αξίας που παράγεται από μικρές επιχειρήσεις καταγράφηκε στη Μάλτα (59 %), την Ιταλία (50 %) και την Εσθονία (49 %), ενώ οι μεσαίες επιχειρήσεις δημιούργησαν το μεγαλύτερο μερίδιο προστιθέμενης αξίας στη Λιθουανία (28 %), τη Λετονία (27 %) και την Εσθονία (26 %). Το μεγαλύτερο μερίδιο για τις μεγάλες επιχειρήσεις παρατηρήθηκε στο Ηνωμένο Βασίλειο (50 %), την Πολωνία (49 %) και τη Ρουμανία (48 %).

### Αριθμός απασχολούμενων ατόμων κατά μέγεθος επιχειρήσεων, 2015

(ως % της συνολικής απασχόλησης)



Ταξινόμηση κατά  Μικρές  Μεσαίες  Μεγάλες



Πηγή: Eurostat - πρόσβαση στο σύνολο δεδομένων

### 3.3 Το ποσοστό επενδύσεων και το μερίδιο κέρδους είναι σχετικά σταθερά μακροπρόθεσμα

Το ποσοστό των επενδύσεων των μη-χρηματοοικονομικών εταιρειών (εξαιρουμένου του χρηματοοικονομικού τομέα), το οποίο αποτυπώνει τις επενδύσεις ως ποσοστό στην ακαθάριστη προστιθέμενη αξία, είναι ένας βασικός δείκτης για τον επιχειρηματικό τομέα. Τόσο στην ΕΕ όσο και στην ευρωζώνη, το ποσοστό επενδύσεων παρέμεινε σχετικά σταθερό γύρω στο 24 % μεταξύ του 2000 και του 2008. Το 2009 και το 2010 μειώθηκε σε 21 %, λόγω της χρηματοπιστωτικής κρίσης, πριν αυξηθεί σταδιακά στη συνέχεια φθάνοντας το 23 % το 2016.

Το 2016, ανάμεσα στα κράτη μέλη, τα υψηλότερα ποσοστά επενδύσεων για τις επιχειρήσεις παρατηρήθηκαν στην Ιρλανδία (39 %), ακολουθούμενη από την Τσεχία (29 %), τη Σλοβακία (28 %), τη Σουηδία και την Ισπανία (και στις δύο 27 %). Τα χαμηλότερα ποσοστά καταγράφηκαν στο Ηνωμένο Βασίλειο και την Ολλανδία (και στις δύο 17 %), την Ελλάδα και τη Λιθουανία (και στις δύο 18 %).

Το μερίδιο κέρδους των μη χρηματοοικονομικών εταιρειών, με την έννοια του ακαθάριστου λειτουργικού πλεονάσματος των επιχειρήσεων ως μερίδιο της ακαθάριστης προστιθέμενης αξίας τους, είναι ένας δείκτης της κερδοφορίας των επιχειρήσεων. Το ποσοστό αυτό ήταν αρκετά σταθερό στην ΕΕ, κυμαινόμενο γύρω στο 40 % κατά την περίοδο 2000 ως 2016.

Το 2016, το μεγαλύτερο μερίδιο κέρδους των επιχειρήσεων παρατηρήθηκε επίσης στην Ιρλανδία (72 %), ακολουθούμενη από την Ελλάδα (52 %), την Τσεχία και τη Λιθουανία (και στις δύο 50 %). Τα χαμηλότερα ποσοστά καταγράφηκαν στη Γαλλία (32 %), το Λουξεμβούργο, το Ηνωμένο Βασίλειο και τη Σλοβενία (σε όλες 35 %).

#### Μειωμένο χρέος

Το ποσοστό καθαρού χρέους προς τα έσοδα των μη χρηματοοικονομικών εταιρειών αποτυπώνει τις υποχρεώσεις εντός του επιχειρηματικού τομέα. Υπολογίζεται, ως οι υποχρεώσεις μείον τα περιουσιακά στοιχεία, προς το καθαρό εισόδημα των επιχειρήσεων. Το ποσοστό αυτό, το οποίο ανερχόταν σε 324 % στην ΕΕ το 2004, έφθασε στο μέγιστο του 409 % το 2009 και στη συνέχεια μειώθηκε για να φθάσει στο 286 % το 2016.

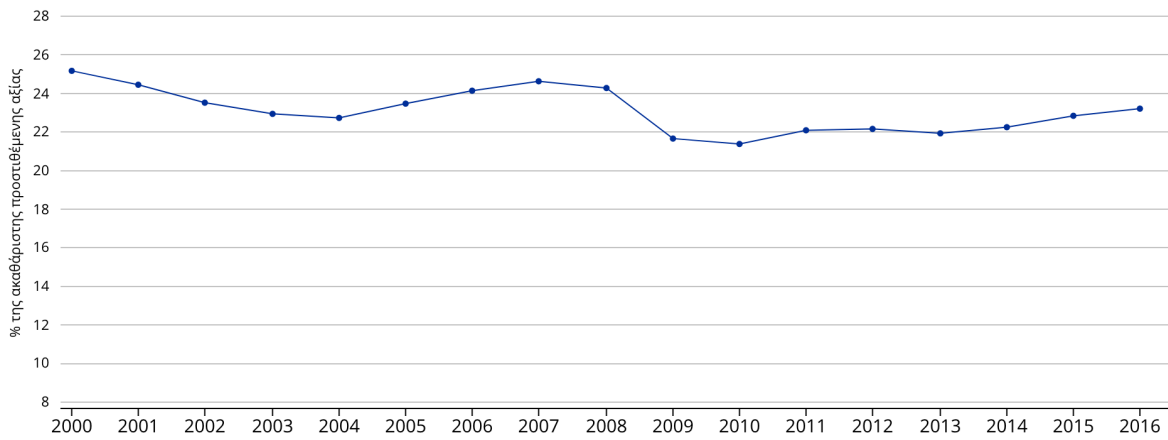
Το ποσοστό χρέους προς έσοδα διαφέρει σημαντικά μεταξύ των κρατών μελών, για τα οποία υπάρχουν διαθέσιμα στοιχεία, κυμαινόταν το 2016 από 52 % στο Λουξεμβούργο, 157 % στην Εσθονία, 158 % στη Δανία και 176 % στην Ολλανδία, έως 757 % στην Ελλάδα, 612 % στην Πορτογαλία, 587 % στην Ιταλία και 512 % στη Σλοβενία.

## Επενδύσεις επιχειρήσεων

(ως % της ακαθάριστης προστιθέμενης αξίας)

Ευρωπαϊκή Ένωση

Ευρωπαϊκή Ένωση



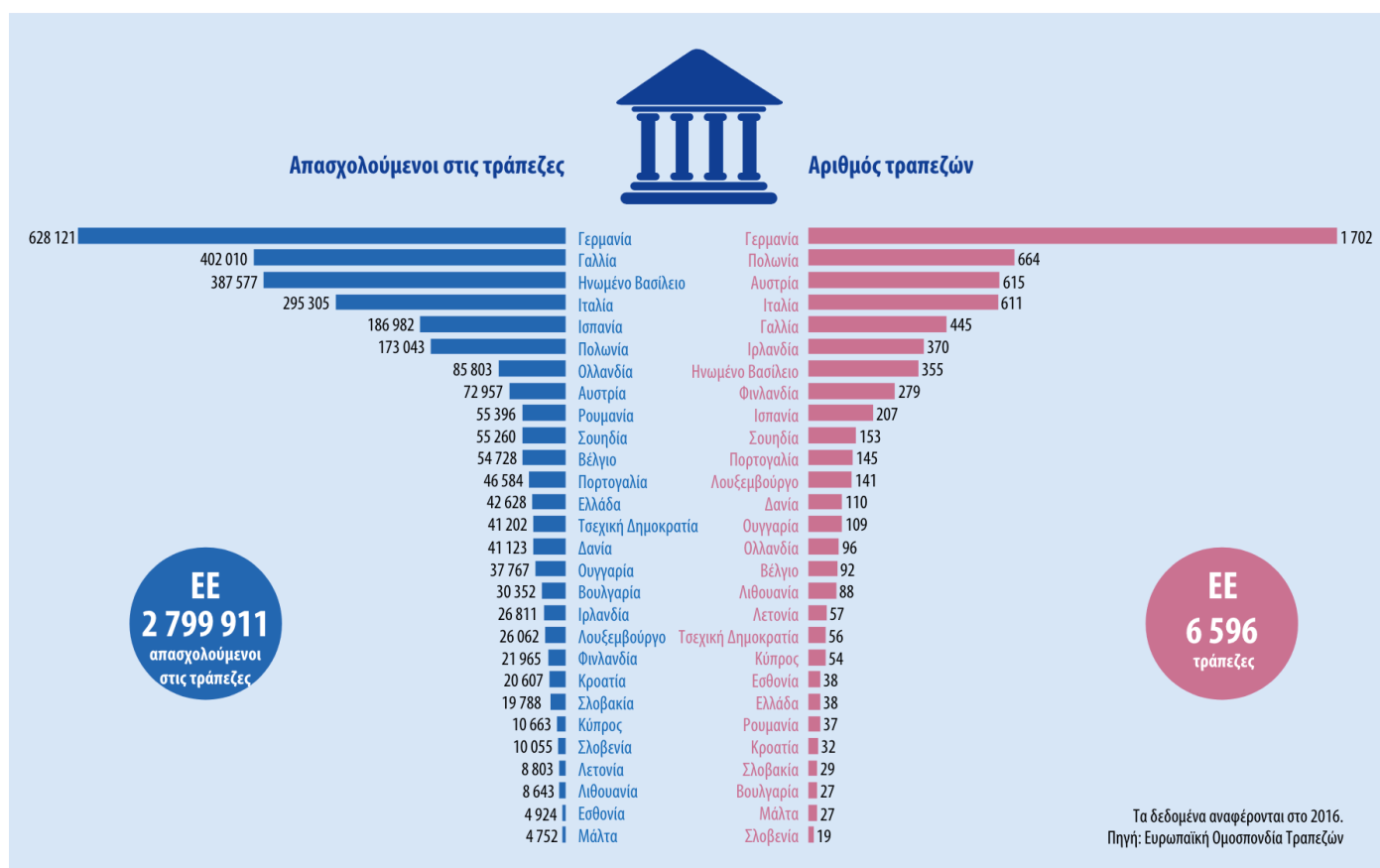
Πηγή: Eurostat - πρόσβαση στο σύνολο δεδομένων

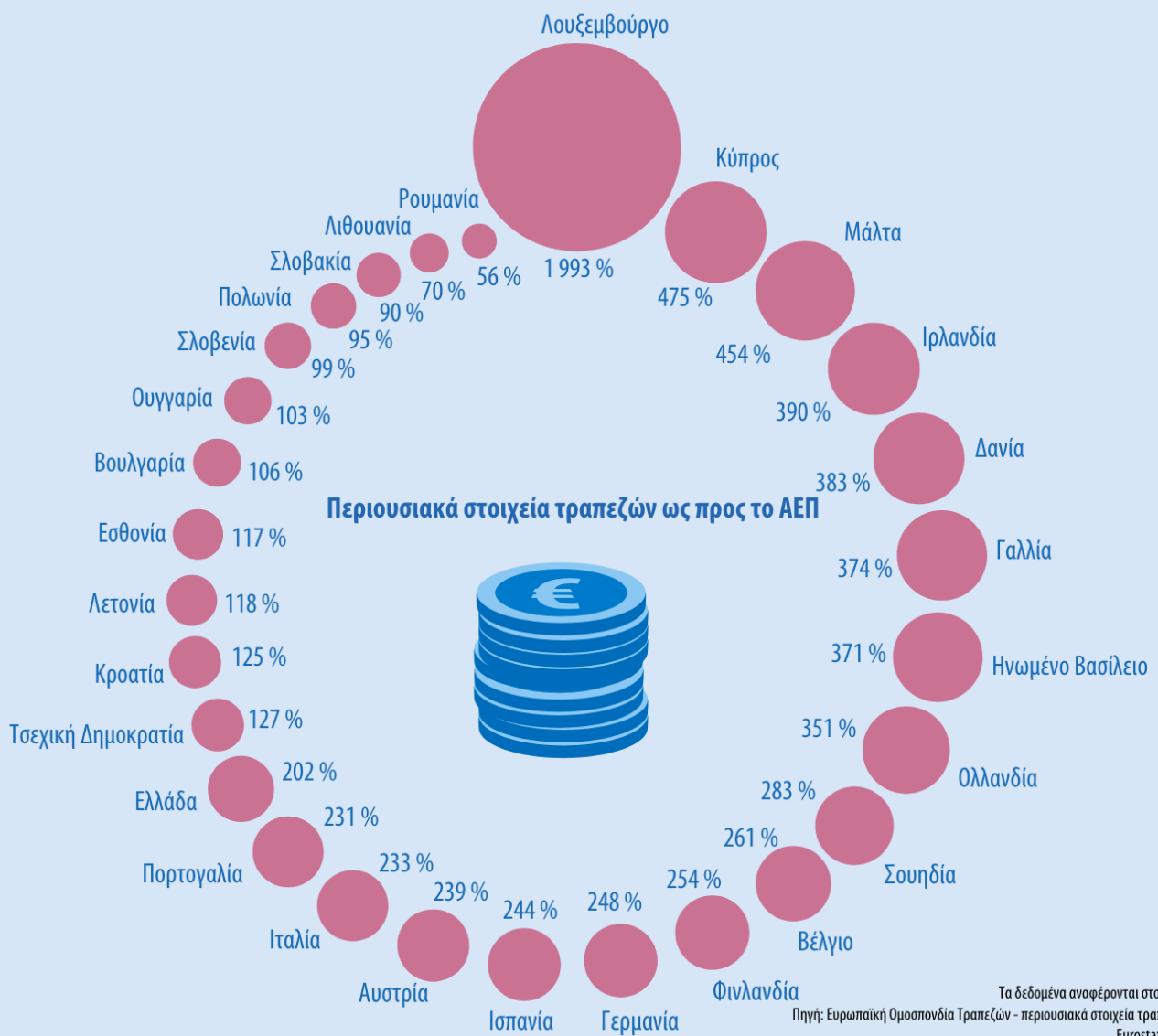
## 3.4 Ο αριθμός των τραπεζών μειώνεται

Ενώ τα άλλα τμήματα αυτού του κεφαλαίου επικεντρώνονται στις μη χρηματοοικονομικές επιχειρήσεις, αυτό το τελευταίο μέρος παρέχει πληροφορίες για τον τραπεζικό τομέα. Από το 2008 ο αριθμός των τραπεζών στην ΕΕ μειώνεται συνεχώς μετά από συγχωνεύσεις στον τραπεζικό τομέα. Το 2016 υπήρχαν 6.596 τράπεζες στην ΕΕ, μια πτώση της τάξεως του 23 % σε σύγκριση με το 2008. Το 2016, το κράτος μέλος με τον μεγαλύτερο αριθμό τραπεζών ήταν η Γερμανία (26 % του συνόλου της ΕΕ), ακολουθούμενη από την Πολωνία (10 %), την Αυστρία και την Ιταλία (και οι δύο 9 %), κάτι που σημαίνει ότι πάνω από το μισό όλων των τραπεζών της ΕΕ βρισκόταν σε αυτά τα τέσσερα κράτη μέλη.

Υπήρχαν 2,8 εκατομμύρια απασχολούμενοι στον τραπεζικό τομέα στην ΕΕ το 2016. Η Γερμανία (22 % του συνόλου της ΕΕ) είχε τον μεγαλύτερο αριθμό απασχολούμενων στον τομέα αυτό, πιο κάτω η Γαλλία και το Ηνωμένο Βασίλειο (και οι δύο 14 %) και η Ιταλία (11 %).

Όσον αφορά τα περιουσιακά στοιχεία του τραπεζικού τομέα στην ΕΕ, ανήλθαν σε 43.200 δισεκατομμύρια ευρώ το 2016, που αντιστοιχούν στο 290 % του ΑΕΠ της ΕΕ. Το Κράτος Μέλος με τα περισσότερα περιουσιακά στοιχεία στον τραπεζικό τομέα ήταν το Ηνωμένο Βασίλειο (8.900 δισεκατομμύρια ευρώ, 371 % του ΑΕΠ του), ακολουθούμενο από τη Γαλλία (8.300 δισεκατομμύρια ευρώ, 374 % του ΑΕΠ της), τη Γερμανία (7.800 δισεκατομμύρια ευρώ, 248 % του ΑΕΠ της) και την Ιταλία (3.900 δισεκατομμύρια ευρώ, 233 % του ΑΕΠ της). Τα περιουσιακά στοιχεία των τραπεζών ως μερίδιο του ΑΕΠ ήταν τα υψηλότερα στο Λουξεμβούργο (1.993 %), την Κύπρο (475 %), τη Μάλτα (454 %), την Ιρλανδία (390 %) και τη Δανία (383 %). Για περισσότερες πληροφορίες αποταθείτε στην Ευρωπαϊκή Ομοσπονδία Τραπεζών.









## 4. ΕΣΟΔΑ ΚΑΙ ΔΑΠΑΝΕΣ ΤΗΣ ΓΕΝΙΚΗΣ ΚΥΒΕΡΝΗΣΗΣ

### 4.1 Το ποσοστό των Εσόδων της Γενικής Κυβέρνησης προς το ΑΕΠ παραμένει σχεδόν σταθερό από το 2012

Το σύνολο του κυβερνητικού τομέα περιλαμβάνει όλες τις κεντρικές, ομόσπονδες και τοπικές αρχές καθώς και τα ταμεία κοινωνικής ασφάλισης. Τα έσοδα της κυβέρνησης, εκφρασμένα ως ποσοστό του ΑΕΠ, αυξήθηκαν ελαφρώς στην ΕΕ, από περίπου 43 % στην αρχή της χιλιετίας σε περίπου 45 % το 2012. Έκτοτε ο δείκτης παρέμεινε σταθερός.

Το 2017, τα υψηλότερα ποσοστά μεταξύ των κρατών μελών παρατηρήθηκαν στη Γαλλία (54 %), τη Φινλανδία και τη Δανία (και στις δύο 53 %), το Βέλγιο (51 %) και τη Σουηδία (50 %), και τα χαμηλότερα στην Ιρλανδία (26 %), τη Ρουμανία (31 %), τη Λιθουανία (34 %), τη Βουλγαρία (36 %).

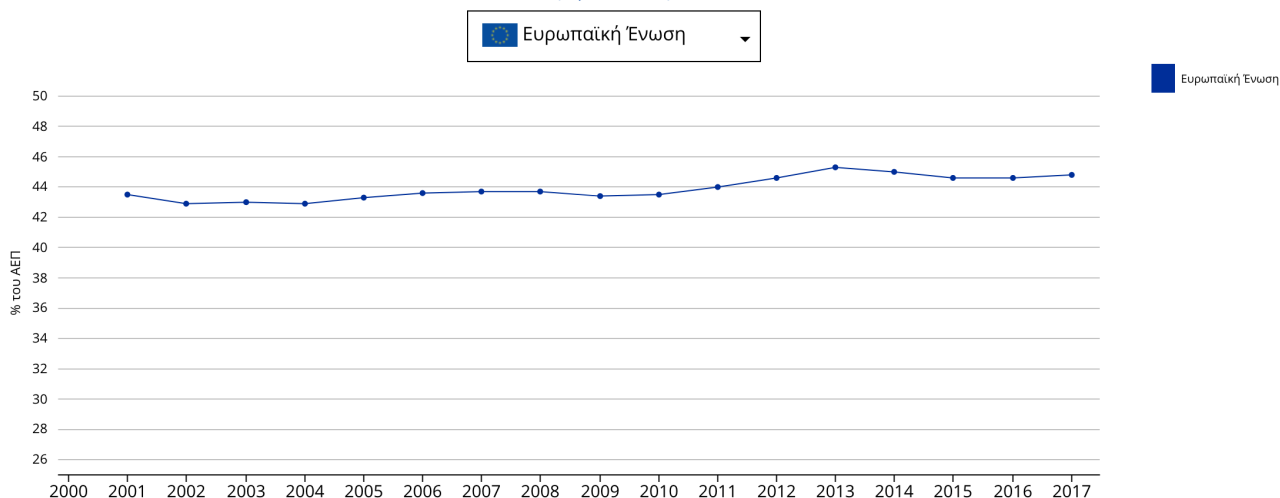
#### Τα υψηλότερα ποσοστά φορολογίας ως προς το ΑΕΠ στη Γαλλία, τη Δανία και το Βέλγιο

Ένα μεγάλο μέρος των δημόσιων εσόδων προέρχεται από τους φόρους και τις κοινωνικές εισφορές που αντιπροσώπευαν το 90 % του συνόλου των δημόσιων εσόδων στην ΕΕ το 2016. Τα έσοδα από φόρους και κοινωνικές εισφορές ως ποσοστό του ΑΕΠ, που αντικατοπτρίζουν τη φορολογική επιβάρυνση μιας χώρας, αυξήθηκαν ελαφρώς από την αρχή της χιλιετίας, από 38 % το 2002 σε 40 % το 2013, και στη συνέχεια παρέμειναν σταθερά.

Μεταξύ των κρατών μελών, οι υψηλότεροι δείκτες φορολογίας το 2016 παρατηρήθηκαν στη Γαλλία και τη Δανία (47 % του ΑΕΠ) και στο Βέλγιο (46 %), και οι χαμηλότεροι στην Ιρλανδία (24 %), τη Ρουμανία (26 %) και τη Βουλγαρία (29 %).

#### Έσοδα γενικής κυβέρνησης

(ως % του ΑΕΠ)



Πηγή: Eurostat - πρόσβαση στο σύνολο δεδομένων

## 4.2 Το ποσοστό των Δαπανών της Γενικής Κυβέρνησης προς το ΑΕΠ μειώνεται από το 2010

Ο λόγος των δημόσιων δαπανών, εκφρασμένος ως ποσοστό του ΑΕΠ, ήταν λιγότερο σταθερός από τον λόγο των κρατικών εσόδων. Από το 2001 έως το 2008, οι δημόσιες δαπάνες στην ΕΕ κυμαίνονταν στο 45 % έως 46 % του ΑΕΠ. Το 2009 και το 2010, το ποσοστό αυξήθηκε απότομα σε ένα ανώτατο όριο του 50 %, λόγω της χρηματοπιστωτικής κρίσης. Από τότε, το ποσοστό μειώθηκε σταδιακά, φθάνοντας το 46 % το 2017.

Το 2017, τα υψηλότερα μερίδια των δημόσιων δαπανών προς το ΑΕΠ παρατηρήθηκαν στη Γαλλία (57 %), τη Φινλανδία (54 %) το Βέλγιο και τη Δανία (και στις δύο 52 %), ενώ τα χαμηλότερα στην Ιρλανδία (26 %) τη Ρουμανία και τη Λιθουανία (και στις δύο 33 %) και τη Βουλγαρία (35 %).

### Το μεγαλύτερο μέρος των δαπανών της γενικής κυβέρνησης δαπανάται για την κοινωνική προστασία

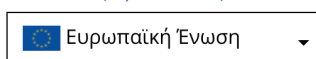
Πώς χρησιμοποιεί η κυβέρνηση τα έσοδά της; Το 2016, το μεγαλύτερο μέρος των δημόσιων δαπανών στην ΕΕ δαπανήθηκε για την κοινωνική προστασία (41 % των συνολικών δαπανών), ακολούθως για την υγεία (15 %), τις γενικές δημόσιες υπηρεσίες (13 %), την εκπαίδευση (10 %) και τις οικονομικές υποθέσεις (9 %) — αυτά συνθέτουν σχεδόν το 90 % των δημοσίων δαπανών στην ΕΕ.

Η κοινωνική προστασία αντιπροσωπεύει το μεγαλύτερο μερίδιο των δημοσίων δαπανών σε όλα τα κράτη μέλη. Το 2016, τα υψηλότερα ποσοστά παρατηρήθηκαν στη Φινλανδία (46 %), τη Δανία και τη Γερμανία (44 %), και τα χαμηλότερα στην Ουγγαρία, τη Τσεχία και την Κροατία (σε όλες 31 %).

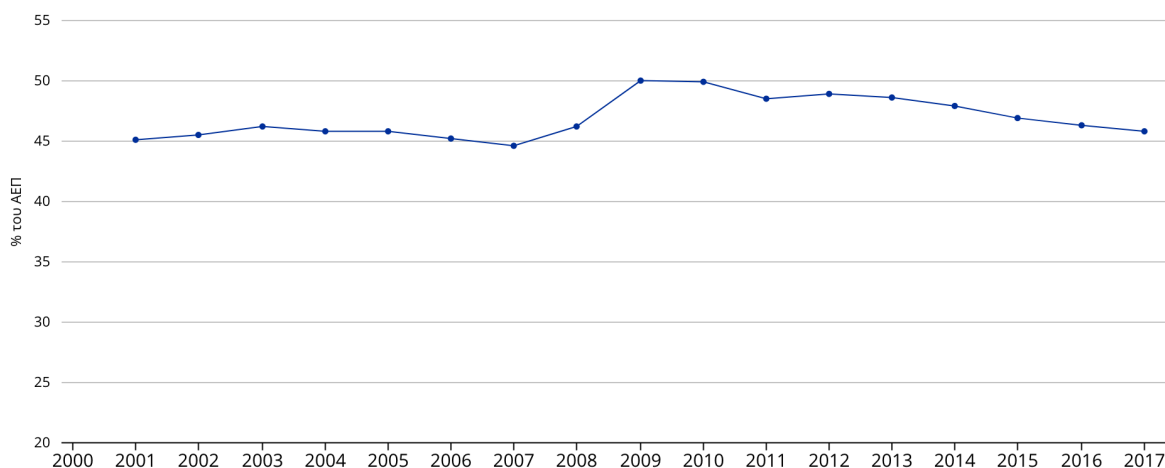
Ρίξτε μια ματιά στο εργαλείο απεικόνισης εδώ στα δεξιά, αν θέλετε να μάθετε περισσότερα σχετικά με τη χρήση των δημοσίων εσόδων στη χώρα σας!

### Δημόσιες δαπάνες

(ως % του ΑΕΠ)

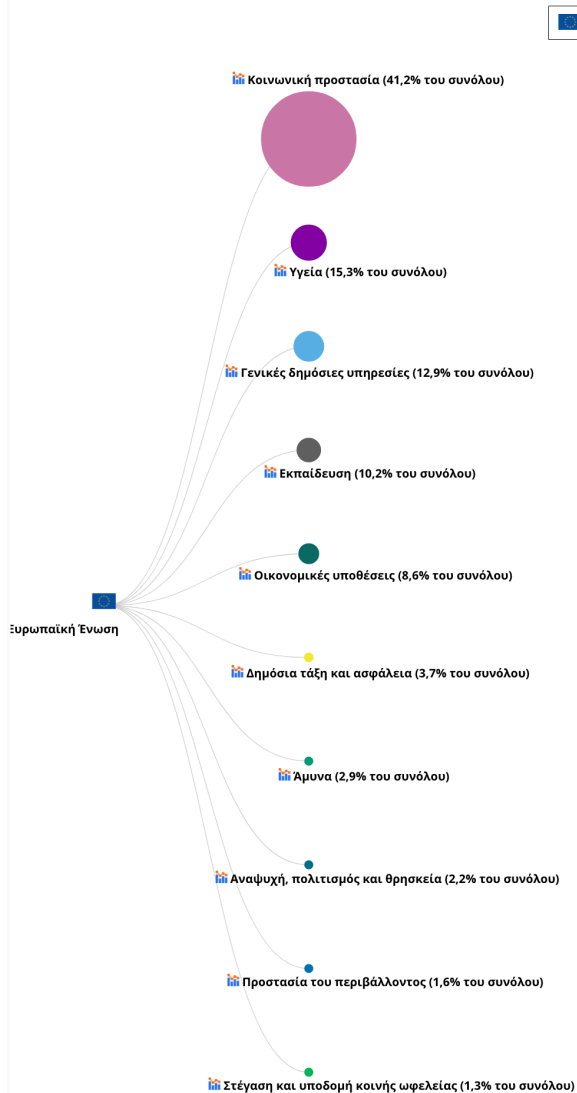


Ευρωπαϊκή Ένωση



Πηγή: Eurostat - πρόσβαση στο σύνολο δεδομένων

## Δαπάνες γενικής κυβέρνησης κατά λειτουργία (COFOG), Ευρωπαϊκή Ένωση, 2016 (ως % των συνολικών δαπανών)



## 4.3 Σημαντική αύξηση του Δημοσίου χρέους

Η διαφορά του συνόλου των εσόδων και των δαπανών της γενικής κυβέρνησης δείχνει είτε το πλεόνασμα ή το έλλειμμα μιας χώρας. Σύμφωνα με τους όρους του Συμφώνου Σταθερότητας και Ανάπτυξης της ΕΕ που απορρέουν από την Συνθήκη του Μάαστριχτ, τα κράτη μέλη της ΕΕ δεσμεύτηκαν να κρατήσουν το έλλειμμα και το χρέος τους κάτω από ορισμένα όρια: το δημοσιονομικό έλλειμμα ενός Κράτους Μέλους δεν θα πρέπει να ξεπερνά το 3 % του ΑΕΠ, ενώ το δημόσιο χρέος δεν θα πρέπει να ξεπερνά το 60 % του ΑΕΠ. Εάν ένα Κράτος Μέλος δεν τηρεί αυτούς τους όρους, η λεγόμενη διαδικασία υπερβολικού ελλείμματος (ΔΥΕ) μπορεί να ξεκινήσει.

### **Το ποσοστό ελλείμματος επί του ΑΕΠ της ΕΕ μειώνεται σταθερά από το 2009**

Η ΕΕ έχει καταγράψει ετήσιο δημοσιονομικό έλλειμμα από την αρχή της χιλιετίας. Ωστόσο, αφού έφτασε ένα μέγιστο πέραν του -6 % του ΑΕΠ το 2009 και το 2010, το ποσοστό του ελλείμματος προς το ΑΕΠ μειώθηκε σταθερά φτάνοντας στο -1 % το 2017.

Το 2017 η κατάσταση ανάμεσα στα κράτη μέλη είναι ανάμικτη, με λίγο περισσότερα από τα μισά κράτη μέλη να έχουν έλλειμμα και τα υπόλοιπα πλεόνασμα. Τα υψηλότερα ποσοστά δημοσιονομικού ελλείμματος παρατηρήθηκαν στην Ισπανία (-3,1 %), την Πορτογαλία (-3,0 %), τη Ρουμανία (-2,9 %) και τη Γαλλία (-2,6 %), και τα μεγαλύτερα πλεονάσματα στη Μάλτα (+3,9 %), την Κύπρο (+1,8 %), την Τσεχία (+1,6 %) και το Λουξεμβούργο (+1,5 %).

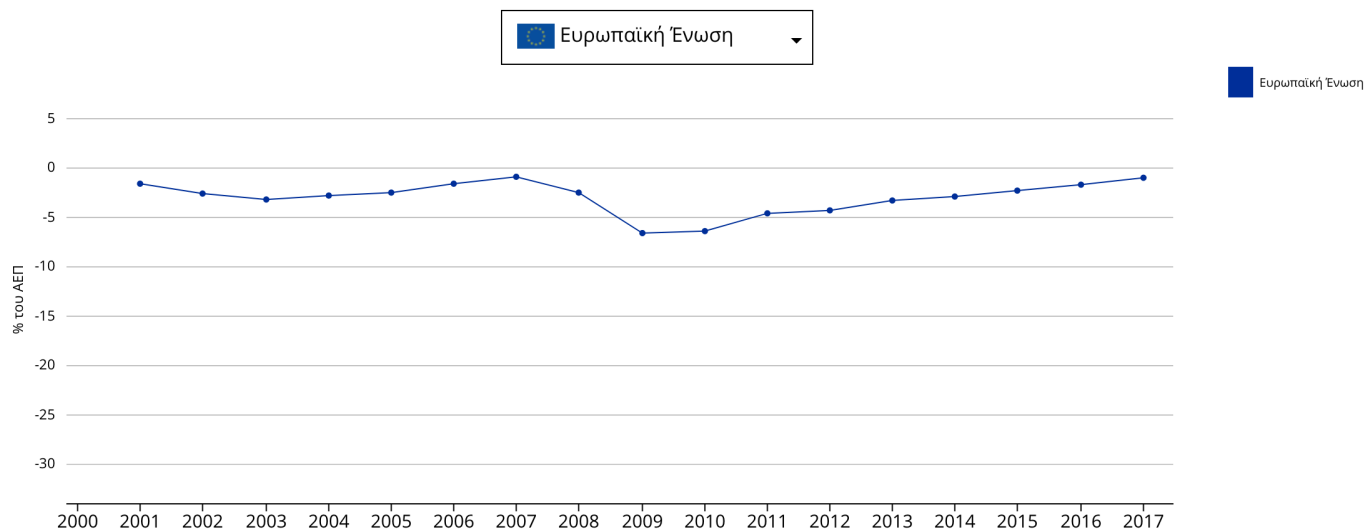
### **Το ποσοστό δημοσίου χρέους της ΕΕ μειώθηκε από το 2015**

Μετά από μια σχετική σταθερότητα γύρω στο 60 % του ΑΕΠ, από το 2000 έως το 2008, το ποσοστό δημοσίου χρέους αυξήθηκε δραστικά στο 73 % το 2009, ακολουθώντας την χρηματοπιστωτική κρίση. Το ποσοστό χρέους συνέχισε να αυξάνεται μέχρι το 2014 όπου έφτασε το 87 %. Έκτοτε, το ποσοστό μειωνόταν συνεχώς μέχρι που έφτασε στο 82 % το 2017. Θα πρέπει να σημειωθεί ότι οι κεντρικές κυβερνήσεις αντιπροσωπεύουν πέραν του 80 % του χρέους της γενικής κυβέρνησης στην ΕΕ.

Ανάμεσα στα κράτη μέλη, τα μεγαλύτερα ποσοστά δημοσίου χρέους το 2017, παρατηρούνται στην Ελλάδα (178,6 %), την Ιταλία (131,8 %), την Πορτογαλία (125,7 %) και το Βέλγιο (103,1 %), και τα χαμηλότερα στην Εσθονία (9,0 %), το Λουξεμβούργο (23,0 %), τη Βουλγαρία (25,4 %) και την Τσεχία (34,6 %).

## Δημοσιονομικό έλλειμμα / πλεόνασμα

(ως % του ΑΕΠ)



Πηγή: Eurostat - πρόσβαση στο σύνολο δεδομένων



## 4.4 Το μερίδιο της απασχόλησης στο δημόσιο είναι σχεδόν σταθερό

Η απασχόληση στη γενική κυβέρνηση περιλαμβάνει τους δημοσίους υπαλλήλους και άλλους κυβερνητικούς υπαλλήλους (σε εθνικό, περιφερειακό και τοπικό επίπεδο) καθώς και τις ένοπλες δυνάμεις. Θα πρέπει να σημειωθεί ότι τα όρια του δημόσιου τομέα ποικίλουν μεταξύ των κρατών μελών, όπως, για παράδειγμα, θέσεις εργασίας στην εκπαίδευση ή την υγεία είναι μέρος της απασχόλησης στην κυβέρνηση σε ορισμένες χώρες, ενώ σε άλλες όχι. Το μερίδιο της απασχόλησης στην κυβέρνηση στην ΕΕ παρέμεινε σχεδόν σταθερό μεταξύ 15 % και 17 % της συνολικής απασχόλησης από το 2000, αποτελώντας το 16 % το 2016. Ανάμεσα στα κράτη μέλη για τα οποία υπάρχουν διαθέσιμα στοιχεία, οι μεγαλύτερες μειώσεις από το 2000 έως το 2016 παρατηρήθηκαν στη Σλοβακία, το Ηνωμένο Βασίλειο και την Ιταλία, και οι μεγαλύτερες αυξήσεις στη Ρουμανία, την Ουγγαρία και τη Σλοβενία.

Το 2016, το ποσοστό των εργαζομένων στο δημόσιο τομέα διέφερε μεταξύ των κρατών μελών, με τα υψηλότερα ποσοστά να σημειώθηκαν στη Σουηδία (29 % της συνολικής απασχόλησης), τη Δανία (28 %), τη Φινλανδία (25 %), την Εσθονία (23 %), τη Λιθουανία, τη Γαλλία και την Ουγγαρία (2015) (σε όλες 22 %) και τα χαμηλότερα στη Γερμανία (10 %), το Λουξεμβούργο (12 %), την Ολλανδία (13 %), την Ιταλία (14 %), την Πορτογαλία, την Ιρλανδία και την Ισπανία (σε όλες 15 %).

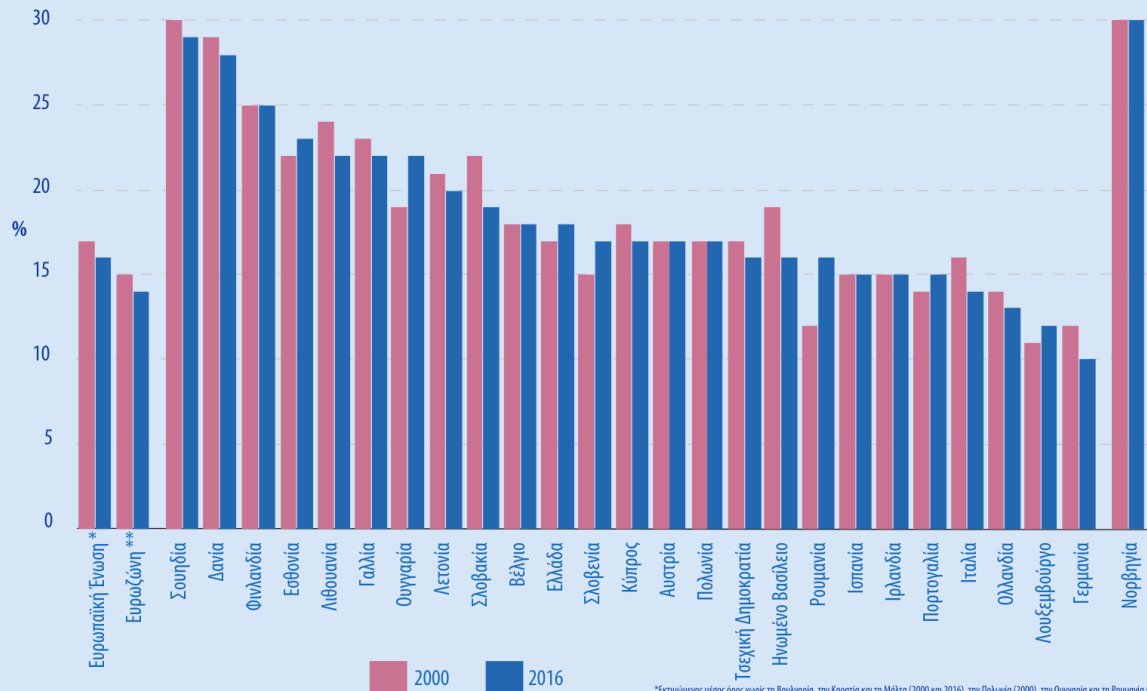
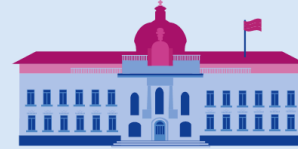
### Οι μηνιαίες ακαθάριστες αποδοχές στη δημόσια διοίκηση στα €2 600 στην ΕΕ το 2014

Το 2014, οι μέσες μηνιαίες ακαθάριστες αποδοχές στη δημόσια διοίκηση και άμυνα (με εξαίρεση τους τομείς της δημόσιας υγείας και της εκπαίδευσης) στην ΕΕ ήταν € 2 600. Συγκριτικά με άλλους τομείς, οι μέσες αποδοχές ήταν οι υψηλότερες στους τομείς «χρηματοοικονομικές και ασφαλιστικές δραστηριότητες» (€ 3 800), «ενημέρωση και επικοινωνία» και «επαγγελματικές και τεχνικές δραστηριότητες» (και στους δύο € 3 500), ενώ οι τομείς «δραστηριότητες παροχής υπηρεσιών καταλύματος και υπηρεσιών εστίασης» (€ 1 700), «διοικητικές και υποστηρικτικές δραστηριότητες» (€ 2 000), «παροχή νερού, επεξεργασία λυμάτων, διαχείριση αποβλήτων και δραστηριότητες εξυγίανσης» (€ 2 100) και «χονδρικό και λιανικό εμπόριο» (€ 2 200) είχαν τις χαμηλότερες αποδοχές.

Το 2014, οι υψηλότερες μέσες μηνιαίες ακαθάριστες αποδοχές στη δημόσια διοίκηση και άμυνα (με εξαίρεση τους τομείς της δημόσιας υγείας και της εκπαίδευσης) παρατηρήθηκαν στη Δανία (€ 4 500), την Ιρλανδία (€ 4 300), τη Σουηδία (€ 3 700) και την Ολλανδία (€ 3 600), και οι χαμηλότερες στη Βουλγαρία (€ 500), τη Ρουμανία (€ 600) και την Ουγγαρία (€ 700).

Συγκρίνοντας αυτές τις αποδοχές σε ισοτιμίες αγοραστικής δύναμης (εξαλείφοντας διαφορές στα επίπεδα τιμών μεταξύ των χωρών), η εικόνα είναι κάπως διαφορετική: η Ιρλανδία έχει τότε τις υψηλότερες αποδοχές, ακολουθούμενη από τη Γερμανία, την Ολλανδία και τη Δανία. Για τις χαμηλότερες αποδοχές ισχύει η ίδια κατάταξη.

## Απασχόληση στον Ευρύ Δημόσιο τομέα (ως % της συνολικής απασχόλησης)



\*Εκτιμώμενος μέσος όρος χωρίς τη Βουλγαρία, την Κροατία και τη Μάλτα (2000 και 2016), την Πολωνία (2000), την Ουγγαρία και τη Ρουμανία (2016).

\*\*Εκτιμώμενος μέσος όρος χωρίς τη Μάλτα (2000 και 2016).

Βουλγαρία, Κροατία, Μάλτα: μη διαθέσιμα στοιχεία.

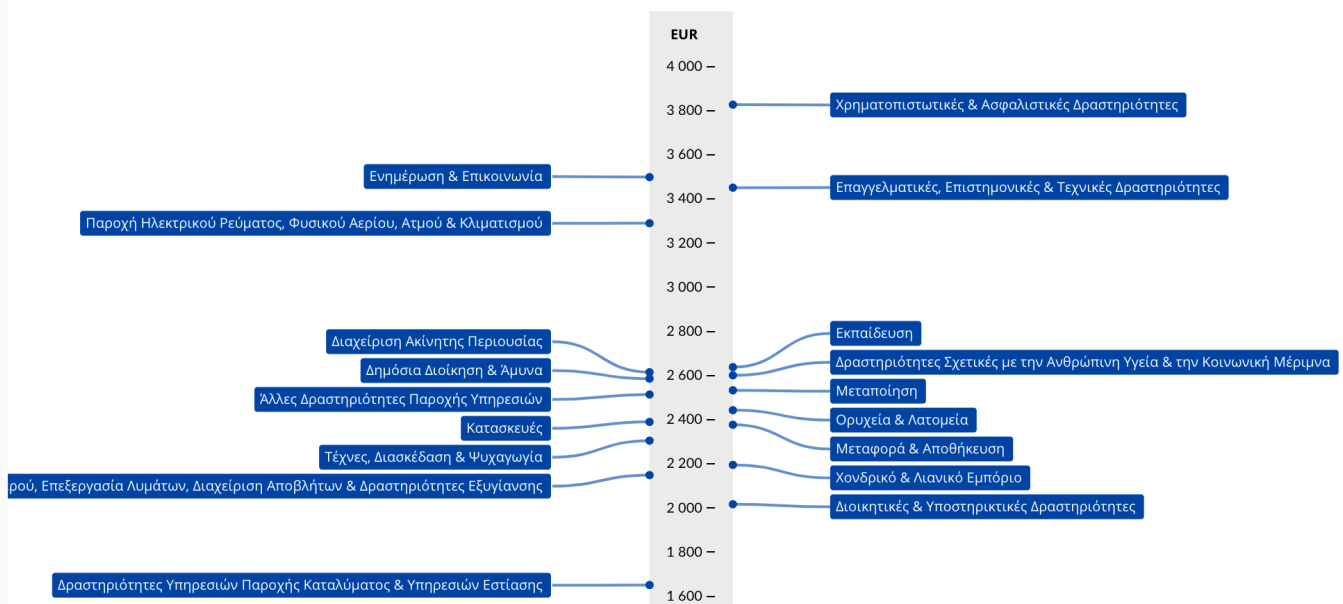
Ουγγαρία, Ρουμανία: δεδομένα για το 2015.

Πολωνία: τα πρώτα στοιχεία αναφέρονται στο 2009.

Πηγή: Eurostat

## Μέσες μηνιαίες ακαθάριστες αποδοχές κατά δραστηριότητα, 2014

Ευρωπαϊκή Ένωση



Πηγή: Eurostat - πρόσβαση στο σύνολο δεδομένων

## ΠΕΡΙΣΣΟΤΕΡΕΣ ΠΛΗΡΟΦΟΡΙΕΣ

**Η ευρωπαϊκή οικονομία από την αρχή της χιλιετίας — ένα στατιστικό πορτρέτο** είναι ένα ψηφιακό δημοσίευμα που εκδίδεται από τη Eurostat, τη στατιστική υπηρεσία της Ευρωπαϊκής Ένωσης.

### Πληροφορίες για τα δεδομένα

Το κείμενο αναφέρεται στα στοιχεία που ήταν διαθέσιμα τον Ιούνιο του 2018

### Επικοινωνία

Εάν έχετε ερωτήσεις για τα δεδομένα, παρακαλώ επικοινωνήστε με το Τμήμα Εξυπηρέτησης Χρηστών της Eurostat.

### Στοιχεία της ψηφιακής έκδοσης

Αριθμός καταλόγου: KS-03-18-014-EN-Q

ISBN 978-92-79-87719-3

Doi:10.2785/90727

Η μετάφραση του δημοσιεύματος στα ελληνικά έγινε από την Ελληνική Στατιστική Αρχή (ΕΛΣΤΑΤ) και τη Στατιστική Υπηρεσία της Κυπριακής Δημοκρατίας (CYSTAT).

© Ευρωπαϊκή Ένωση, 2018

Πνευματικά δικαιώματα για την εικόνα εξωφύλλου: © Anton\_Ivanov / Shutterstock.com  
287390381