



**ΚΥΠΡΙΑΚΗ ΔΗΜΟΚΡΑΤΙΑ
REPUBLIC OF CYPRUS**

**ΣΤΑΤΙΣΤΙΚΕΣ ΞΕΝΟΔΟΧΕΙΩΝ ΚΑΙ ΕΣΤΙΑΤΟΡΙΩΝ
HOTELS AND RESTAURANTS STATISTICS**

2008

**ΣΤΑΤΙΣΤΙΚΗ ΥΠΗΡΕΣΙΑ
STATISTICAL SERVICE**

Στατιστικές Υπηρεσιών • Σειρά II • Αρ. Έκθεσης 18
Statistics on Services • Series II • Report No. 18

Διατίθεται από το Τυπογραφείο της Κυπριακής Δημοκρατίας
Obtainable from the Printing Office of the Republic of Cyprus

Τιμή/Price: € 6,50

ΠΡΟΛΟΓΟΣ

Η έκθεση αυτή που κυκλοφορεί ετήσια από το 1990, παρέχει βασικές πληροφορίες για τη διάρθρωση και τις εξελίξεις στους τομείς των Εστιατορίων και Ξενοδοχείων. Στοιχεία για τα χρόνια 1985–1989 περιλαμβάνονται στην έκδοση «Στατιστικές Υπηρεσιών, Χονδρικού και Λιανικού Εμπορίου» η οποία αναστάληκε από το 1990 και αντικαταστάθηκε από δύο ξεχωριστές εκδόσεις.

Η έκθεση παρουσιάζει στοιχεία για τον αριθμό των επιχειρήσεων, την απασχόληση, τους μισθούς και ημερομίσθια και άλλα έξοδα, την αξία παραγωγής, την προστιθέμενη αξία και στοιχεία για τις πάγιες κεφαλαιουχικές επενδύσεις.

Η έκδοση αυτή ετοιμάστηκε από το προσωπικό του Κλάδου Στατιστικών Υπηρεσιών με την καθοδήγηση του κ. Δ. Ιωάννου, Λειτουργού Στατιστικής και υπό τη γενική εποπτεία του κ. Στ. Καραγιώργη, Ανώτερου Λειτουργού Στατιστικής.

Θερμές ευχαριστίες απευθύνονται σε όλες τις επιχειρήσεις, εστιατόρια και ξενοδοχεία για την πολύτιμη συνεργασία και βοήθεια τους στην παροχή των αναγκαίων στοιχείων.

Γ. Χρ. Γεωργίου
Διευθυντής
Στατιστικής Υπηρεσίας

Μάρτιος, 2010

PREFACE

This report published annually since 1990, provides basic information on the structure and developments in the sectors of Restaurants and Hotels. Data for the years 1985–1989 were incorporated in the publication “Services and Distributive Trade Statistics” which was discontinued as from 1990 and replaced by two separate reports.

The report provides data on the number of establishments, employment, labour costs and other expenses, gross output, value added and expenditure on fixed assets.

This publication has been prepared by the staff of the Services Statistics Section, under the guidance of Mr. D. Ioannou, Statistics Officer and the general supervision of Mr. St. Karagiorgis, Senior Statistics Officer.

Sincere thanks are extended to all firms and entrepreneurs for their valuable co-operation and assistance in providing the necessary data.

G. Chr. Georgiou
Director
Statistical Service

March, 2010

<u>ΠΕΡΙΕΧΟΜΕΝΑ</u>	<u>Σελίδα</u> <u>Page</u>	<u>CONTENTS</u>
ΠΡΟΛΟΓΟΣ	3	PREFACE
ΠΕΡΙΕΧΟΜΕΝΑ	5-6	CONTENTS
<u>ΕΙΣΑΓΩΓΗ</u>		<u>INTRODUCTION</u>
Εξελίξεις στον τομέα των ξενοδοχείων και εστιατορίων κατά το 2008	7-9	Developments in the hotels and restaurants sector during 2008
Πηγές πληροφοριών και μέθοδοι	10-11	Sources of data and methods
Όροι που χρησιμοποιήθηκαν	12-13	Definitions of terms used
Σύμβολα και συντομογραφίες	13	Symbols and abbreviations
<u>ΚΥΡΙΟΙ ΔΕΙΚΤΕΣ</u>		<u>MAIN INDICATORS</u>
1. Κύριοι δείκτες των υπηρεσιών καταλύματος και εστίασης, 2006-2008	17	1. Main indicators of accommodation and food service activities, 2006-2008
ΣΥΝΟΠΤΙΚΟΙ ΠΙΝΑΚΕΣ		SUMMARY TABLES
2. Αξία παραγωγής, έξοδα και προστιθέμενη αξία, 2006-2008	21	2. Gross output, inputs and value added, 2006-2008
3. Ανάλυση δαπανών των υπηρεσιών καταλύματος και εστίασης, 2006-2008	22	3. Cost analysis of accommodation and food service activities, 2006-2008
4. Προστιθέμενη αξία κατά κατηγορία συντελεστή εισοδήματος, 2006-2008	23	4. Value added by category of factor income, 2006-2008
5. Αξία παραγωγής κατά οικονομική δραστηριότητα, 2006-2008	24	5. Gross output by economic activity, 2006-2008
6. Προστιθέμενη αξία κατά οικονομική δραστηριότητα, 2006-2008	25	6. Value added by economic activity, 2006-2008
7. Ακαθάριστες πάγιες κεφαλαιουχικές επενδύσεις, 2006-2008	27	7. Gross fixed capital formation, 2006-2008
8. Απασχόληση κατά οικονομική δραστηριότητα, 2006-2008	28	8. Employment by economic activity, 2006-2008
<u>ΑΝΑΛΥΤΙΚΑ ΣΤΟΙΧΕΙΑ ΤΗΣ ΕΡΕΥΝΑΣ ΓΙΑ ΤΟ 2008</u>		<u>DETAILED DATA OF THE SURVEY FOR 2008</u>
9. Αριθμός υποστατικών κατά μέγεθος και οικονομική δραστηριότητα, 2008	33	9. Number of establishments by size and economic activity, 2008
10. Ανάλυση δαπανών κατά οικονομική δραστηριότητα, 2008	34-35	10. Cost analysis by economic activity, 2008
11. Απασχόληση, αξία παραγωγής, προστιθέμενη αξία και ακαθάριστες πάγιες κεφαλαιουχικές επενδύσεις κατά οικονομική δραστηριότητα, 2008	36	11. Employment, gross output, value added and gross fixed capital fixed formation by economic activity, 2008
12. Αναλογίες μεγεθών κατά οικονομική δραστηριότητα, 2008	37	12. Operating ratios by economic activity, 2008

	<u>Σελίδα</u> <u>Page</u>	
13. Απασχόληση, μισθοί και ημερομίσθια κατά κατηγορία εργαζομένων, 2008	38-39	13. Employment and labour costs by category, 2008
14. Αξία πωλήσεων και αξία παραγωγής κατά οικονομική δραστηριότητα, 2008	40-41	14. Turnover and cross output by economic activity, 2008
15. Αξία παραγωγής, έξοδα παραγωγής και προστιθέμενη αξία, 2008	42-43	15. Gross output, intermediate costs and value added, 2008
16. Προστιθέμενη αξία κατά κατηγορία συντελεστή εισοδήματος, 2008	44-45	16. Value added by factor incomes, 2008
17. Ακαθάριστες πάγιες κεφαλαιουχικές επενδύσεις, κατά κατηγορία και οικονομική δραστηριότητα, 2008	46	17. Gross fixed capital formation by type and economic activity, 2008
<u>ΔΙΑΓΡΑΜΜΑΤΑ</u>		<u>FIGURES</u>
Προστιθέμενη αξία κατά οικονομική δραστηριότητα, 2008	7	Value added by economic activity, 2008
Ακαθάριστες πάγιες κεφαλαιουχικές επενδύσεις, 2006-2008	8	Gross fixed capital formation, 2006-2008
Κατανομή κόστους παραγωγής, 2008	9	Components of cost-structure, 2008
Αξία παραγωγής σε τρέχουσες τιμές κατά οικονομική δραστηριότητα, 1998-2008	26	Gross output at current prices by economic activity, 1998-2008
Προστιθέμενη αξία σε τρέχουσες τιμές, 1998-2008	26	Value added at current prices, 1998-2008
Απασχόληση, 1998-2008	29	Employment, 1998-2008
<u>ΠΑΡΑΡΤΗΜΑ</u>		<u>APPENDIX</u>
Ερωτηματολόγιο έρευνας	49-59 60-70	Survey questionnaire

ΕΙΣΑΓΩΓΗ

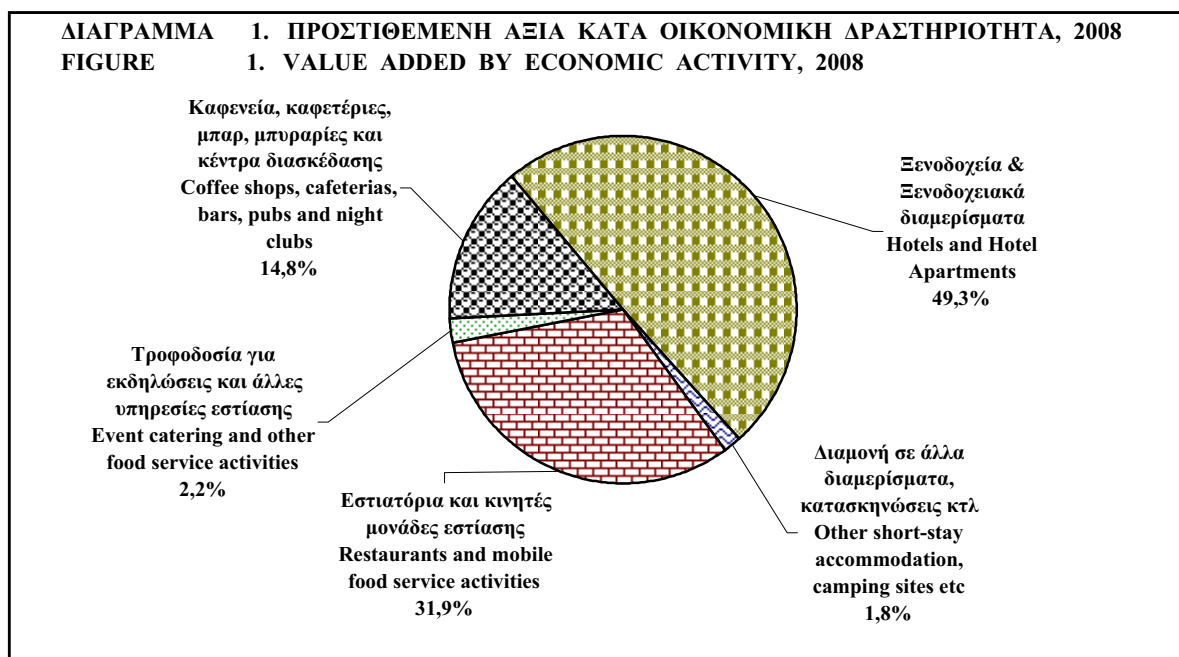
Κατά το 2008, ο τομέας των ξενοδοχείων και εστιατορίων παρουσίασε επιβράδυνση σε σχέση με το 2007. Η προστιθέμενη αξία σε σταθερές τιμές μειώθηκε κατά 3,4% σε σύγκριση με 3,4% αύξηση που πραγματοποιήθηκε το 2007.

Σε τρέχουσες τιμές αγοράς, η προστιθέμενη αξία το 2008 αυξήθηκε κατά 1,5% στα €1.025,7 εκ. σε σύγκριση με €1.010,7 εκ. το 2007 και η συνεισφορά του τομέα στην Α.Π.Α. το 2008 μειώθηκε στο 6,4% από 6,8% το 2007. Η ακαθάριστη αξία παραγωγής αυξήθηκε κατά 3,9% στα €1.939,2 εκ. από €1.866,4 εκ. το 2007.

INTRODUCTION

During 2008, the sector of hotels and restaurants has been exhibiting a significant slowdown as compared to 2007. Value added in constant terms decreased by 3,4% compared to an increase by 3,4% that was realised in 2007.

At current market prices, value added in 2008 increased by 1,5% to €1.025,7 mn compared to €1.010,7 mn in 2007 and its contribution to G.V.A. in 2008 decreased to 6,4% from 6,8% in 2007. Gross output increased by 3,9% to €1.939,2 mn from €1.866,4 mn in 2007.



Από το σύνολο της προστιθέμενης αξίας σε τρέχουσες τιμές αγοράς 49,3% προήλθε από τη δραστηριότητα των ξενοδοχείων και ξενοδοχειακών διαμερισμάτων, 31,9% από εστιατόρια και κινητές μονάδες εστίασης, 14,8% από καφενεία, καφετέριες, μπαρ, μπυραρίες και κέντρα διασκέδασης, 2,2% από τροφοδοσία για εκδηλώσεις και άλλες υπηρεσίες εστίασης, και 1,8% από διαμονή σε άλλα διαμερίσματα, κατασκηνώσεις κτλ..

Απασχόληση και Επενδύσεις

Η απασχόληση στα εστιατόρια και ξενοδοχεία αυξήθηκε κατά 1,9% το 2008 σε σύγκριση με τον προηγούμενο χρόνο και έφθασε τα 39.137 άτομα, που αντιπροσωπεύουν το 9,2% του συνόλου του οικονομικά ενεργού πληθυσμού και 9,8% του συνόλου του επικερδώς απασχολούμενου πληθυσμού.

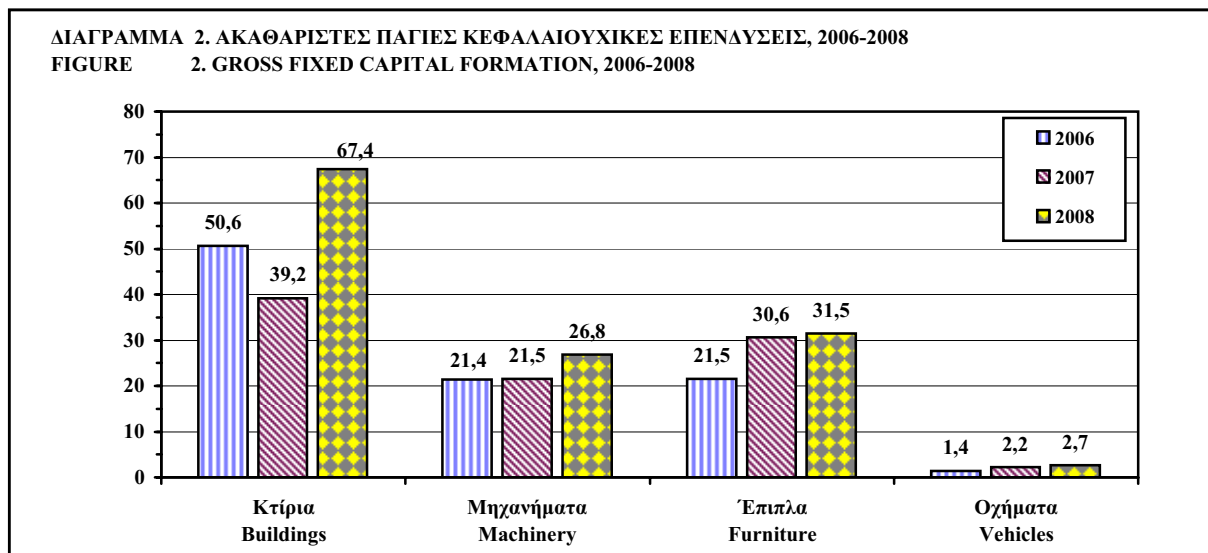
Of the total value added at current market prices 49,3% was generated through the activity of **hotels and hotel apartments**, 31,9% by **restaurants and mobile food service activities**, 14,8% by **coffee shops, cafeterias, bars, pubs and night clubs**, 2,2% by **event catering and other food service activities**, and 1,8% by **other short-stay accommodation, camping sites etc**.

Employment and Investments

Employment in restaurants and hotels increased by 1,9% in 2008 compared to the previous year and reached 39.137 persons, accounting for 9,2% of the total economically active population and 9,8% of the total gainfully employed population.

Οι ακαθάριστες πάγιες κεφαλαιουχικές επενδύσεις το 2008 αυξήθηκαν κατά 37,3% σε €128,4 εκ. από €93,5 εκ. το 2007. Οι επενδύσεις σε νέα κτίρια (ξενοδοχεία, τουριστικά διαμερίσματα, εστιατόρια κλπ.) έφθασαν τα €67,4 εκ., σε μηχανήματα και άλλο εξοπλισμό €26,8 εκ., σε έπιπλα και σκεύη €31,5 εκ. και μεταφορικά μέσα €2,7 εκ.

Gross fixed capital formation in 2008 increased by 37,3% to €128,4 mn from €93,5 mn in 2007. Investment in new buildings (hotels, hotel apartments, restaurants etc.) accounted for €67,4 mn, in machinery and other equipment €26,8 mn, in furniture and fixtures €31,5 mn and in transport equipment €2,7 mn.



Τουρισμός

Το 2008 η ταξιδιωτική κίνηση σημείωσε μείωση σε σύγκριση με τον προηγούμενο χρόνο. Οι **αφίξεις περιηγητών** μειώθηκαν κατά 0,5% στους 2.403.750 σε σύγκριση με 2.416.081 το 2007. Η Ευρώπη υπήρξε όπως πάντα παραδοσιακή αγορά τουρισμού για την Κύπρο. Το 2008 οι περιηγητές που προέρχονταν από χώρες της Ευρώπης ήταν το 94,3% των συνολικών αφίξεων περιηγητών, και οι περιηγητές από τις χώρες της Ευρωπαϊκής Ένωσης το 81,8%. Τα αντίστοιχα ποσοστά για το 2007 ήταν 94,0% και 83,1%.

Συγκεκριμένα, το Ηνωμένο Βασίλειο παρέμεινε η κύρια πηγή τουρισμού για την Κύπρο με ποσοστό 51,7% της συνολικής τουριστικής κίνησης, ενώ ακολουθούν η Ρωσία με 7,5%, η Ελλάδα με 5,5%, η Γερμανία με 5,5%, η Σουηδία με 5,2%, η Νορβηγία με 2,6%, η Ελβετία με 1,6% και η Δανία επίσης με 1,6%.

Το ακαθάριστο εισόδημα από τον τουρισμό το 2008 ήταν €1.792,8 εκ. σε σύγκριση με €1.858,1 εκ. το 2007. Η μείωση (3,5%) που παρατηρήθηκε στο ύψος του ακαθάριστου εισοδήματος από τον τουρισμό, οφείλεται κυρίως στη μείωση της κατά κεφαλή δαπάνης (3,0%).

Tourism

In 2008 the movement of travellers recorded a decrease compared to the previous year. **Tourist arrivals** decreased by 0,5% to 2.403.750 persons from 2.416.081 in 2007. Europe has, as usual, been the traditional tourist market for Cyprus. In 2008 European countries provided the island with 94,3% of the total tourist arrivals and the European Union countries with 81,8%. For 2007, the respective percentages were 94,0% and 83,1%.

The United Kingdom remained the most important source of tourism to the island and its share was 51,7% of the total tourist traffic followed by Russia with 7,5%, Greece with 5,5%, Germany with 5,5%, Sweden with 5,2%, Norway with 2,6%, Switzerland with 1,6% and Denmark also with 1,6%.

The gross income from tourism in 2008 was €1.792,8 mn in comparison to €1.858,1 mn in 2007. The decrease (3,5%) that was observed in the level of gross income from tourism is mainly due to the decrease of expenditure per person (3,0%).

Κόστος Παραγωγής

Το συνολικό κόστος παραγωγής αγαθών και υπηρεσιών που σημειώθηκε στα εστιατόρια και ξενοδοχεία ήταν του ύψους των €1.718,4 εκ. Από αυτά, τα €903,0 εκ. σημειώθηκαν στα εστιατόρια και τα €815,4 εκ. στα ξενοδοχεία.

Το συνολικό κόστος σαν αναλογία της ακαθάριστης αξίας παραγωγής ήταν 88,6% (85,8% για τα εστιατόρια και 92,0% για τα ξενοδοχεία).

Τα άμεσα έξοδα (υλικά, καύσιμα, ηλεκτρισμός, επιδιορθώσεις, κλπ.) που χρησιμοποιήθηκαν στην παραγωγή αποτελούν το 49,3% του συνολικού κόστους παραγωγής των εστιατορίων και 32,9% των ξενοδοχείων. Το εργατικό κόστος στα εστιατόρια και τα ξενοδοχεία αποτελούν το 33,4% και 37,5% του συνολικού κόστους αντίστοιχα. Τα διοικητικά έξοδα στα εστιατόρια αντιπροσωπεύουν μόνο το 5,0% του συνολικού κόστους, ενώ στα ξενοδοχεία το 5,6%. Το ποσοστό που πληρώθηκε για τόκους δανείων αποτελεί μόλις το 1,5% του συνολικού κόστους για τα εστιατόρια και 7,7% για τα ξενοδοχεία. Η απόσβεση κτιρίων και εξοπλισμού ήταν 8,9% του συνολικού κόστους για τα ξενοδοχεία και μόνο 3,7% για τα εστιατόρια. Οι έμμεσοι φόροι αντιπροσωπεύουν το 0,3% του συνολικού κόστους στα εστιατόρια και το 1,4% στα ξενοδοχεία. Το ποσοστό που πληρώθηκε για ενοίκια στο συνολικό κόστος για τα εστιατόρια ήταν 6,8% και για τα ξενοδοχεία 5,9%.

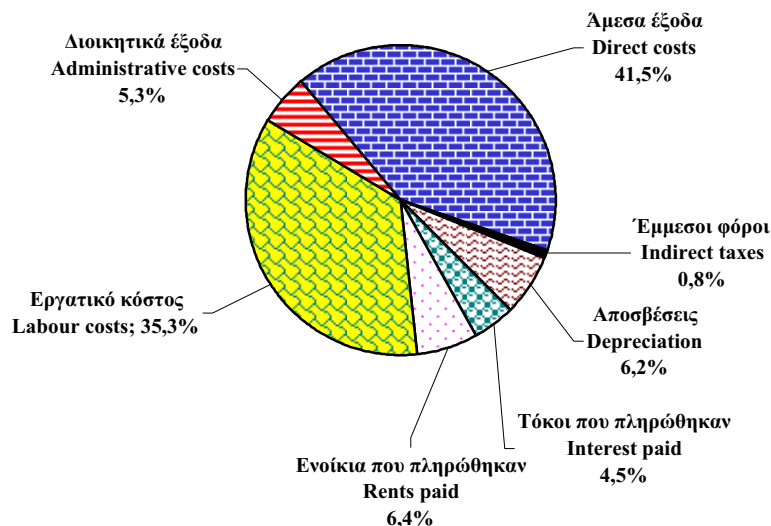
Production Cost

The total cost incurred for the production of goods and services in the sector of restaurants and hotels amounted to €1.718,4 mn. Of this amount €903,0 mn was incurred in restaurants and €815,4 mn in hotels.

Total cost as a proportion to total gross output was 88,6% (85,8% for restaurants and 92,0% for hotels).

Direct cost (materials, fuels, electricity, repairs, etc.) used in the production of services accounted for 49,3% of the total production costs in restaurants and 32,9% in hotels. On the other hand, labour cost in restaurants and hotels represent 33,4% and 37,5% of the total cost respectively. The share of administrative costs in restaurants represent only 5,0% of the total, while in hotels 5,6%. The proportion of interests paid for loans in restaurants represent only 1,5% of the total costs while in the hotels 7,7%. Depreciation of buildings and equipment makes up 8,9% of the total cost for hotels and only 3,7% for restaurants. Indirect taxes represent 0,3% of the total production cost in restaurants and 1,4% in hotels. The proportion of rents paid in restaurants was 6,8% of the total costs while in the hotels 5,9%.

ΔΙΑΓΡΑΜΜΑ 3. ΚΑΤΑΝΟΜΗ ΚΟΣΤΟΥΣ ΠΑΡΑΓΩΓΗΣ, 2008
FIGURE 3. COMPONENTS OF COST-STRUCTURE, 2008



2. ΠΗΓΕΣ ΠΛΗΡΟΦΟΡΙΩΝ ΚΑΙ ΜΕΘΟΔΟΙ

Κάλυψη

Η Έρευνα κάλυψε όλες τις δραστηριότητες που εμπίπτουν στους κωδικούς 55 και 56 του Ευρωπαϊκού Συστήματος Ταξινόμησης Οικονομικών Δραστηριοτήτων (NACE Αναθ. 2). Συγκεκριμένα καλύφθηκαν: (α) τα Καταλύματα και (β) οι Δραστηριότητες Υπηρεσιών Εστίασης.

Το Δείγμα

Η Έρευνα διεξάγεται πάνω σε δειγματοληπτική βάση για επιχειρήσεις που απασχολούν λιγότερα από 20 άτομα, ενώ καλύπτει όλες τις επιχειρήσεις που απασχολούν πέραν των 20 ατόμων. Η Απογραφή Επιχειρήσεων του 2005 αποτέλεσε τη βάση για την επιλογή του δείγματος. Το μέγεθος του δείγματος το 2008 ήταν 1044 υποστατικά από τα οποία 276 απασχολούσαν πάνω από 20 άτομα και 768 υποστατικά λιγότερα από 20 άτομα.

Αξιολόγηση των Αποτελεσμάτων

Για σκοπούς στατιστικού ελέγχου της αξιοπιστίας των αποτελεσμάτων της Έρευνας 2008, υπολογίστηκε ο συντελεστής μεταβλητότητας για τις κυριότερες παραμέτρους. Τα αποτελέσματα της ανάλυσης δίδονται στον πιο κάτω πίνακα:

2. SOURCES OF DATA AND METHODS

Coverage

The Survey covered all activities classified under code 55 and 56 of the European System of Classification of the Economic Activities (NACE Rev. 2). It extended to (a) Accommodation and (b) Food and Beverage Service Activities.

The Sample

The Survey is carried out on a sample basis for the enterprises employing less than 20 persons, while it covers all enterprises engaging 20 persons and over. The Census of Enterprises of 2005 provided the framework for drawing the sample. The sample size for 2008 was 1044 establishments of which 276 employed 20 persons and over and 768 establishments employing less than 20 persons.

Evaluation of Survey Results

In order to provide a statistical check of the accuracy of the results of the 2008 Survey, coefficients of variation for the major parameters were calculated. The results of this analysis are presented in the table below:

ΣΥΝΤΕΛΕΣΤΕΣ ΜΕΤΑΒΛΗΤΟΤΗΤΑΣ ΓΙΑ ΤΑ ΞΕΝΟΔΟΧΕΙΑ ΚΑΙ ΕΣΤΙΑΤΟΡΙΑ, 2008
COEFFICIENTS OF VARIATION FOR THE HOTELS AND RESTAURANTS, 2008

Παράμετρος	ΚΑΤΑΛΥΜΑΤΑ		ΥΠΗΡΕΣΙΕΣ ΕΣΤΙΑΣΗΣ		Parameter
	ACCOMMODATION		FOOD AND BEVERAGE SERVICES ACTIVITIES		
	Αποτελέσματα έρευνας Survey results	Συντελεστής μεταβλητότητας Coefficient of variation	Αποτελέσματα έρευνας Survey results	Συντελεστής μεταβλητότητας Coefficient of variation	
Απασχόληση	16.985	1,36%	22.152	2,60%	Employment
Ακαθάριστη Αξία Παραγωγής (εκ.)	€ 886,3	2,18%	€ 1.052,9	2,57%	Gross Output (mn)
Άμεσα Έξοδα (εκ.)	€ 268,5	2,58%	€ 444,8	2,79%	Direct Costs (mn)
Προστιθέμενη Αξία σε τιμές αγοράς (εκ.)	€ 524,4	2,22%	€ 501,3	3,18%	Value Added at market prices (mn)

Στατιστική Μονάδα Έρευνας

Η στατιστική μονάδα που καλύφθηκε σε κάθε περίπτωση ήταν το υποστατικό. Στις περιπτώσεις όπου η επιχείρηση περιλάμβανε περισσότερα από ένα υποστατικά, τότε το κάθε ένα από αυτά θεωρείτο σαν ξεχωριστή μονάδα και η συλλογή πληροφοριών γινόταν ξεχωριστά για το κάθε υποστατικό. Σε μερικές περιπτώσεις όπου δεν υπήρχαν ξεχωριστοί λογαριασμοί για τα διάφορα υποστατικά της επιχείρησης, τότε καλυπτόταν ολόκληρη η επιχείρηση σαν στατιστική μονάδα.

Περίοδος Αναφοράς

Η περίοδος στην οποία αναφέρονται οι πληροφορίες είναι το ημερολογιακό έτος 2008.

Εμπιστευτικότητα των Στοιχείων

Σύμφωνα με τον περί Στατιστικής Νόμο (15(1)2000) η Στατιστική Υπηρεσία χρησιμοποιεί όλα τα στοιχεία που συλλέγονται ως άκρως εμπιστευτικά και τα χρησιμοποιεί αποκλειστικά για σκοπούς στατιστικής. Καμιά πληροφορία που αφορά συγκεκριμένη επιχείρηση ή πρόσωπα δημοσιεύεται ή αποκαλύπτεται σε οποιονδήποτε.

Ερωτηματολόγιο της Έρευνας

Το ερωτηματολόγιο που χρησιμοποιήθηκε για την έρευνα δίδεται στο Παράρτημα. Οι πληροφορίες που ζητούνται στο ερωτηματολόγιο αναφέρονται στην απασχόληση, μισθούς, αγορές και πωλήσεις κεφαλαιουχικού εξοπλισμού, αποθέματα στην αρχή και στο τέλος του χρόνου, αξία παραγωγής, διάφορα έξοδα όπως έξοδα παραγωγής, διοικητικά έξοδα, έμμεσους φόρους, τόκους για δάνεια, στην απόσβεση κεφαλαιουχικού εξοπλισμού και στα ενοίκια που πληρώθηκαν.

Συλλογή Στοιχείων

Η συλλογή των στοιχείων έγινε κατά την περίοδο Μαΐου-Σεπτεμβρίου, 2009. Απογραφείς της Στατιστικής Υπηρεσίας επισκέφθηκαν όλες τις επιχειρήσεις που περιλαμβάνονταν στην έρευνα. Πριν αρχίσουν οι προσωπικές συνεντεύξεις, εστάλησαν επιστολές σε όλες τις επιχειρήσεις του δείγματος, έτσι ώστε να ενημερωθούν για τη διεξαγωγή της έρευνας.

Μηχανογραφική Επεξεργασία και Αποτελέσματα

Η μηχανογράφηση των στοιχείων της έρευνας έγινε από τον Κλάδο Μηχανογράφησης της Στατιστικής Υπηρεσίας με τη χρήση του λογισμικού Microsoft Access. Η επεξεργασία και η εξαγωγή των τελικών αποτελεσμάτων έγινε από τον Κλάδο Υπηρεσιών.

The Statistical Unit Enumerated

The statistical unit enumerated was the establishment. In those cases where an enterprise consisted of more than one establishments, these were treated separately by obtaining information from each one of them. However, in a few cases where no separate accounts for units of a multi-unit enterprise were kept, the whole enterprise was taken as a reporting unit.

Reference Period

The reference period for the data collected was the calendar year 2008.

Confidentiality of Data Collected

In compliance with the Statistics Law (15(1)2000) the Statistical Service treats all data collected as confidential and uses it solely for statistical purposes. No data for individual firms or persons are published or disclosed to anyone.

Questionnaire of the Survey

The questionnaire used for the survey is presented in the Appendix. The information sought in the questionnaire is related to employment and labour costs by employment status, purchases and sales of fixed assets, stocks at the beginning and end of the year, value of output, intermediate costs by type, administrative expenses, indirect taxes, interest on loans, depreciation and rents paid.

Enumeration

The enumeration was carried out during the period May-September, 2009. Enumerators of the Statistical Service visited every establishment included in the survey. Before the personal interviews were effected, letters were dispatched to all establishments included in the sample, so that the establishments to be informed for the survey conduction.

Data Processing and Results

The data entry of the survey was carried out by the Data Processing Section of the Statistical Service using the software Microsoft Access. The processing and the extraction of the survey outcomes were carried out by the Services Section.

3. ΟΡΟΙ ΠΟΥ ΧΡΗΣΙΜΟΠΟΙΗΘΗΚΑΝ

Υποστατικό είναι μια οικονομική μονάδα που αποτελεί ξεχωριστή νομική οντότητα και ασχολείται με μία, ή κυρίως μία, οικονομική δραστηριότητα και σε μια μόνο τοποθεσία.

Επιχείρηση είναι μια οικονομική μονάδα με νομική οντότητα, εταιρεία ή αυτοεργοδοτούμενος που ασχολείται με μια ή περισσότερες οικονομικές δραστηριότητες. Δυνατόν να περιλαμβάνει περισσότερα από ένα υποστατικά σε διαφορετικές τοποθεσίες.

Απασχολούμενα άτομα περιλαμβάνουν τους εργαζόμενους ιδιοκτήτες, μέλη της οικογένειας που εργάζονται χωρίς μισθό και τους μόνιμους και έκτακτους μισθωτούς. Η μέση απασχόληση για το έτος προκύπτει από τον μέσο όρο των εργαζομένων στην επιχείρηση κατά τους 12 μήνες, κατά κατηγορία. Οι μερικώς απασχολούμενοι, δηλαδή τα άτομα που εργάζονται λιγότερες μέρες/ώρες από το κανονικό ωράριο της επιχείρησης μετατρέπονται σε ισοδύναμα πλήρως απασχολούμενα άτομα με συντελεστή μετατροπής τις κανονικές μέρες λειτουργίας της επιχείρησης (260 εργάσιμες μέρες τον χρόνο).

Ακαθάριστη αξία παραγωγής των εστιατορίων και ξενοδοχείων είναι η αξία της παραγωγής των υπηρεσιών, οι καθαρές εισπράξεις από αγαθά που πωλούνται ακριβώς στην ίδια κατάσταση όπως αγοράζονται και άλλες εισπράξεις.

Προστιθέμενη αξία σε τιμές αγοράς είναι η ολική αξία παραγωγής αφού αφαιρεθεί από αυτή το κόστος των υλικών, τα καύσιμα και άλλα άμεσα έξοδα, διοικητικά έξοδα και ενοίκια.

Προστιθέμενη αξία σε τιμές συντελεστών παραγωγής είναι η προστιθέμενη αξία σε τιμές αγοράς αφού αφαιρεθούν οι έμμεσοι φόροι. Περιλαμβάνει τους μισθούς, τόκους για δάνεια, κέρδη και την απόσβεση των κεφαλαίων.

Μισθοί και ημερομίσθια περιλαμβάνουν τους κανονικούς μισθούς, 13ο και 14ο μισθό, την αμοιβή από υπερωρίες, άλλα ωφελήματα, την αξία πληρωμών σε είδος, το τιμαριθμικό επίδομα κλπ. Οι πληρωμές δίδονται ακαθάριστες δηλαδή πριν αφαιρεθούν από αυτές ο φόρος εισοδήματος, οι κοινωνικές ασφαλίσσεις και οι συνεισφορές σε άλλα ταμεία. Οι μισθοί περιλαμβάνουν επίσης τους υποτιθέμενους μισθούς για μέλη της οικογένειας που εργάζονται αμισθί στην επιχείρηση, εργαζόμενους ιδιοκτήτες και συνεταίρους.

Συνεισφορές των εργοδοτών σε διάφορα ταμεία περιλαμβάνουν τις κοινωνικές ασφαλίσσεις, τα ταμεία προνοίας, συντάξεως, ιατρικής περίθαλψης και άλλα ταμεία.

3. DEFINITIONS OF TERMS USED

Establishment is an economic unit under a single legal entity, which engages, in one, or predominantly one, kind of economic activity and at a single physical location.

Enterprise refers to an economic unit which is a legal entity - a firm or self-employed - engaging in one, or predominantly one, kind of economic activity. It may consist of more than one establishments located at various sites.

Persons engaged in an establishment or enterprise refer to working proprietors, unpaid family members, permanent and casual employees. The average employment for the year is derived as a simple twelve month average of the number employed in each category. Part-time employees, that is persons working less than the usual number of working days of the establishment or persons working fewer hours every day, are converted into full-time equivalent, using as conversion factor the number of working days for which the establishment usually operates (about 260 days per year).

Gross output of restaurants and hotels is defined as the value of services produced, net receipts from the sale of goods sold in the same condition as purchased and other receipts.

Value added at market prices is the gross output less the cost of materials, fuels and other direct costs as well as administrative expenses and rents.

Value added at factor cost is the value derived by deducting from value added at market prices indirect taxes. It comprises of wages and salaries, interest on loans, operating surplus and depreciation.

Wages and salaries include normal wages and salaries, 13th and 14th salaries, overtime earnings, bonuses, value of payments in kind, cost of living allowances etc. The payments are given gross i.e. before any deductions for income tax, social insurance and other contributions to other funds have been made. They also include imputed wages for unpaid family workers, working proprietors and partners.

Employer's contribution to various funds include social insurance, provident and pension funds, medical and other funds.

Ακαθάριστες πάγιες κεφαλαιουχικές επενδύσεις αναφέρονται στις κεφαλαιουχικές δαπάνες εξαιρουμένης της γης αφού αφαιρεθεί η αξία των πωλήσεων αντίστοιχου κεφαλαιουχικού εξοπλισμού. Το κόστος κεφαλαιουχικού εξοπλισμού που παράγεται για ίδια χρήση και οι προσθήκες ή μετατροπές περιλαμβάνονται στις πάγιες κεφαλαιουχικές επενδύσεις. Η αξία πάγιων κεφαλαίων περιλαμβάνει το ολικό κόστος δηλαδή την τιμή παράδοσης συν το κόστος εγκατάστασης.

Αποσβέσεις είναι η υπολογισμένη αξία της φθοράς του κεφαλαιουχικού εξοπλισμού, όπως κτιρίων, μηχανημάτων, μεταφορικών μέσων, επίπλων κλπ. Είναι βασισμένη πάνω στην έννοια της λογιστικής απόσβεσης και όχι της οικονομικής.

Αποθέματα αναφέρονται στα αποθέματα στην αρχή και στο τέλος του 2008. Η αξία τους βασίζεται στη μέση τιμή αγοράς κατά τη διάρκεια του έτους.

Έμμεσοι φόροι περιλαμβάνουν τις άδειες αυτοκινήτων, τους επαγγελματικούς και δημοτικούς φόρους, τις άδειες λειτουργίας των επιχειρήσεων, τα χαρτόσημα και άλλους έμμεσους φόρους.

Τόκοι αναφέρονται στα ποσά που πληρώθηκαν ως τόκος για δάνεια που σύναψε η επιχείρηση.

Κόστος παραγωγής περιλαμβάνει όλα τα έξοδα (έξοδα παραγωγής, διοικητικά έξοδα, ενοίκια), έμμεσους φόρους, μισθούς και ημερομίσθια, αποσβέσεις και τόκους που πληρώθηκαν για δάνεια.

4. ΣΥΜΒΟΛΑ ΚΑΙ ΣΥΝΤΟΜΟΓΡΑΦΙΕΣ

Τα ακόλουθα σύμβολα χρησιμοποιούνται στην έκδοση:

..	Δεν εφαρμόζεται
...	Μη διαθέσιμα στοιχεία
0	Μηδέν ή λιγότερο από το μισό της μονάδας μέτρησης
εκ.	Εκατομμύριο
000's	Χιλιάδες
€	Ευρώ
A.E.Π.	Ακαθάριστο Εγχώριο Προϊόν
Περ.	Περιλαμβανομένου
μ.α.τ.	Μη αλλού ταξινομημένα
προκ.	Προκαταρκτικά /κατά υπολογισμό
μ/α	Μερική απασχόληση
%	Ποσοστό
NACE(Αναθ.2)	Στατιστική Ταξινόμηση Οικονομικών Δραστηριοτήτων της Στατιστικής Υπηρεσίας της Ευρωπαϊκής Ένωσης (EΥΡΩΣΤΑΤ)

Gross fixed capital formation refers to the expenditure on fixed assets excluding land, less the value of sales of similar fixed assets. The cost of any assets produced for own use and of any major additions and alterations to existing fixed assets are included. Fixed assets acquired from others were valued at the full cost incurred i.e. at the delivery prices plus installation costs.

Depreciation is the estimated value of wear and tear of existing assets such as buildings, machinery, vehicles and furniture, etc. It is based on an accounting depreciation concept and not on an economic one.

Stocks refer to stocks held at the beginning and end of 2008 valued at average purchase prices during the year.

Indirect taxes refer to motor vehicle licences, professional and municipality taxes, fees for business licences, stamp duties and other indirect taxes.

Interest refers to the amount paid as interest for capital borrowed by the establishment.

Production cost include inputs (direct costs, administrative costs, rents), indirect taxes, labour costs, depreciation and interest paid on loans.

4. SYMBOLS AND ABBREVIATIONS

The following symbols were used in the report:

..	Not applicable
...	Not available
0	Nil, or less than half of the unit of measurement
mn	Million
000's	Thousand
€	Euro
G.D.P.	Gross Domestic Product
Incl.	Including
n.e.c.	Not elsewhere classified
prov.	Provisional, preliminary or estimated figures
p/t	Part-time
%	Percentage
NACE(Rev.2)	Statistical Classification of Economic Activities of the European Union Statistical Office (EUROSTAT)

ΚΥΡΙΑΙ ΔΕΙΚΤΕΣ
MAIN INDICATORS

ΠΙΝΑΚΑΣ 1. ΚΥΡΙΟΙ ΔΕΙΚΤΕΣ ΤΩΝ ΥΠΗΡΕΣΙΩΝ ΠΑΡΟΧΗΣ ΚΑΤΑΛΥΜΑΤΟΣ ΚΑΙ ΕΣΤΙΑΣΗΣ , 2006-2008
TABLE 1. MAIN INDICATORS OF ACCOMMODATION AND FOOD SERVICE ACTIVITIES, 2006-2008

Δείκτης	2006	2007	2008	Unit	Indicator
ΑΞΙΑ ΠΑΡΑΓΩΓΗΣ:					GROSS OUTPUT:
Σε τρέχουσες τιμές	1.643,4	1.866,4 *	1.939,2	€ mn	At current prices
Ρυθμός αύξησης	7,6	13,6	3,9	%	Rate of growth
ΠΡΟΣΤΙΘΕΜΕΝΗ ΑΞΙΑ:					VALUE ADDED:
Σε τρέχουσες τιμές	919,4	1.010,7 *	1.025,7	€ mn	At current prices
Ρυθμός αύξησης	5,1	9,9 *	1,5	%	Rate of growth
Ποσοστό στην Α.Πρ.Α.	6,8	6,8 *	6,4	%	Share of G.V.A.
Ρυθμός αύξησης σε σταθερές τιμές 2005	3,7	3,4 *	-3,4	%	Rate of growth at constant prices 2005
Αναλογία προστιθέμενης αξίας στην αξία παραγωγής σε τρέχουσες τιμές	55,9	54,2	52,9	%	Ratio of value added to gross output at current prices
ΑΠΑΣΧΟΛΗΣΗ ΚΑΙ ΑΠΟΛΑΒΕΣ:					EMPLOYMENT AND EARNINGS:
Απασχόληση	35.955	38.423 *	39.137	Number	Persons engaged
% στο σύνολο του οικονομικά ενεργού πληθυσμού	9,3	9,7	9,2	%	% of total economically active population
% στο σύνολο των επικερδώς απασχολομένων	10,0	10,3	9,8	%	% of total gainfully employed population
Μέσο κόστος εργατικών κατά απασχολούμενο	15.376	15.484 *	15.524	€	Average labour costs per person engaged
Προστιθέμενη αξία σε τρέχουσες τιμές ανά απασχολούμενο	25.571	26.305 *	26.208	€	Value added at current prices per person engaged
ΠΑΓΙΕΣ ΚΕΦΑΛΑΙΟΥΧΙΚΕΣ ΕΠΕΝΔΥΣΕΙΣ					EXPENDITURE ON FIXED ASSETS
(σε τρέχουσες τιμές)	94,9	93,5	128,4	€ mn	(at current prices)
Κτίρια και άλλα έργα υποδομής (1)	50,6	39,2	67,4	€ mn	Buildings and other works (1)
Μηχανήματα και άλλος εξοπλισμός	21,4	21,5	26,8	€ mn	Machinery and other equipment
Έπιπλα	21,5	30,6	31,5	€ mn	Furniture
Οχήματα, πλοία και αεροπλάνα	1,4	2,2	2,7	€ mn	Vehicles, ships and aircrafts

1. Περιλαμβάνει και αγορές παλαιών κτιρίων / Including purchases of old buildings

* Αναθεωρημένα στοιχεία / Revised data

ΣΥΝΟΠΤΙΚΟΙ ΠΙΝΑΚΕΣ

SUMMARY TABLES

ΠΙΝΑΚΑΣ 2. ΑΕΙΑ ΠΑΡΑΓΩΓΗΣ, ΕΞΟΔΑ ΚΑΙ ΠΡΟΣΤΙΘΕΜΕΝΗ ΑΞΙΑ, 2006-2008

TABLE 2. GROSS OUTPUT, INPUTS AND VALUE ADDED, 2006-2008

ΚΑΤΗΓΟΡΙΑ ΣΥΝΤΕΛΕΣΤΗ ΕΙΣΟΔΗΜΑΤΟΣ	ΚΑΤΑΛΥΜΑΤΑ			ΥΠΗΡΕΣΙΕΣ ΕΣΤΙΑΣΗΣ			Σύνολο			CATEGORY OF FACTOR INCOME
	2006	2007	2008	2006	2007	2008	2006	2007	2008	
ΑΕΙΑ ΠΑΡΑΓΩΓΗΣ ΚΑΙ ΕΞΟΔΑ	2006	2007	2008	2006	2007	2008	2006	2007	2008	OUTPUT AND INPUTS
ΑΕΙΑ ΠΑΡΑΓΩΓΗΣ	756.984	861.613 *	886.316	886.451	1.004.786 *	1.052.866	1.643.435	1.866.399 *	1.939.182	GROSS OUTPUT
ΕΝΔΙΑΜΕΣΗ ΑΝΑΔΩΣΗ	296.128	349.098 *	361.918	427.880	506.632 *	551.547	724.008	855.730 *	913.465	INTERMEDIATE INPUTS
ΑΜΕΣΑ ΕΞΟΔΑ	212.861	248.594 *	268.460	340.562	404.259 *	444.753	553.423	652.853 *	713.213	DIRECT COSTS
ΔΙΟΙΚΗΤΙΚΑ ΕΞΟΔΑ	41.434	47.037 *	45.215	33.249	38.305 *	45.327	74.683	85.342 *	90.542	ADMINISTRATIVE COSTS
ΕΝΟΙΚΙΑ ΠΟΥ ΠΛΗΡΩΘΗΚΑΝ	41.833	53.467 *	48.243	54.069	64.068 *	61.467	95.902	117.535 *	109.710	RENTS PAID
ΠΡΟΣΤΙΘΕΜΕΝΗ ΑΞΙΑ ΣΕ										VALUE ADDED AT
ΤΡΕΧΟΥΣΕΣ ΤΙΜΕΣ ΑΓΟΡΑΣ	460.856	512.515 *	524.398	458.571	498.154 *	501.319	919.427	1.010.669 *	1.025.717	CURRENT MARKET PRICES
ΕΜΜΕΣΟΙ ΦΟΡΟΙ	13.079	11.735 *	11.673	2.748	3.000 *	2.869	15.827	14.735 *	14.542	INDIRECT TAXES
ΠΡΟΣΤΙΘΕΜΕΝΗ ΑΞΙΑ ΣΕ ΤΙΜΕΣ										VALUE ADDED AT
ΣΥΝΤΕΛΕΣΤΩΝ ΠΑΡΑΓΩΓΗΣ	447.777	500.780 *	512.725	455.823	495.154 *	498.450	903.600	995.934 *	1.011.175	FACTOR COST

* Αναθεωρημένα στοιχεία/ Revised data

ΠΙΝΑΚΑΣ 3. ΑΝΑΛΥΣΗ ΔΑΠΑΝΩΝ ΤΩΝ ΥΠΗΡΕΣΙΩΝ ΚΑΤΑΛΥΜΑΤΟΣ ΚΑΙ ΕΣΤΙΑΣΗΣ, 2006-2008
TABLE 3. COST ANALYSIS OF ACCOMMODATION AND FOOD SERVICE ACTIVITIES, 2006-2008

(€000's)

ΕΙΔΗ	2006	2007	2008	ITEMS
1. ΑΞΙΑ ΠΑΡΑΓΩΓΗΣ	1.643.435	1.866.399 *	1.939.182	1. GROSS OUTPUT
2. ΑΜΕΣΑ ΕΞΟΔΑ	553.423	652.853 *	713.213	2. DIRECT COSTS
Πρώτες ύλες (Τρόφιμα και ποτά)	352.348	419.020 *	455.361	Raw materials (Food and beverages)
Υλικά συσκευασίας	6.025	7.778	7.995	Packing materials
Καύσιμα (φωτισμό & θέρμανση)	20.211	23.116	24.010	Fuels (light and heat)
Ηλεκτρισμός	59.931	67.394	83.083	Electricity
Νερό	10.105	11.690	11.768	Water
Μεταφορικά Έξοδα:				Transport Cost:
Καύσιμα & λιπαντικά οχημάτων	3.321	3.636	3.763	Fuels and lubricants
Επιδιορθώσεις και άλλα έξοδα οχημάτων	1.449	1.557	1.836	Repairs and other expenses of vehicles
Μεταφορικά από άλλους	764	906	893	Transport provided by others
Υπηρεσίες που παρασχέθηκαν από άλλους	24.462	32.475	37.486	Services rendered by others
Ανταλλακτικά και επιδιορθώσεις μηχανημάτων & εξοπλισμού	18.080	20.100	20.759	Repairs and spare parts of machinery & equipment
Επιδιορθώσεις κτιρίων	15.094	17.007	18.967	Repairs of buildings
Εκτυπωτικά και γραφική ύλη	5.353	5.902	6.440	Printing and stationery
Τέλη (σκύβαλα, αποχετευτικό κλπ)	8.652	9.484	9.014	Rates (waste collection, sewerage etc)
Ρουχισμός και αντικαταστάσεις	6.358	6.927	7.903	Clothing and replacements
Άλλα άμεσα έξοδα	21.270	25.861	23.935	Other direct costs
3. ΔΙΟΙΚΗΤΙΚΑ ΕΞΟΔΑ	74.683	85.342 *	90.542	3. ADMINISTRATIVE COSTS
Τηλεφωνικά, ταχυδρομικά κλπ.	6.301	7.373	7.907	Telephone, telegraph etc.
Διαφημίσεις	18.321	21.710 *	21.542	Advertising
Νομικές υπηρεσίες	1.984	1.685	1.673	Legal services
Λογιστικά και ελεγκτικά	7.953	8.495	8.765	Accounting & auditing services
Συμβουλευτικές υπηρεσίες	2.759	2.013	3.435	Consulting fees
Ασφάλειες για:				Insurances for:
Κτίρια και μηχανήματα	5.297	6.047	6.139	Buildings and machinery
Οχήματα	641	706	730	Vehicles
Εμπορεύματα	232	143	30	Commodities
Άλλες	2.245	1.688	1.833	Others
Αποθηκευτικά	67	58	152	Storage and warehousing
Έξοδα παραστάσεως	5.719	6.457	6.845	Entertainment expenditure
Ταξιδιωτικά, οδοιπορικά	4.124	5.037	4.095	Travelling expenses
Εκπαίδευση προσωπικού	593	591	772	Staff training
Τραπεζικά δικαιώματα	7.848	9.189	10.569	Bank charges
Συνδρομές	1.193	2.129	1.557	Subscriptions
Προνόμια & παρόμοια δικαιώματα	7.009	8.664	9.859	Patents and royalties
Άλλα διοικητικά έξοδα	2.397	3.357	4.639	Other administrative cost
4. ΕΝΟΙΚΙΑ	95.902	117.535 *	109.710	4. RENTS
(α) Για κτίρια	95.706	116.981 *	108.956	(a) For buildings
(β) Για μηχανήματα	196	554	754	(b) For machinery
5. ΠΡΟΣΤΙΘΕΜΕΝΗ ΑΞΙΑ ΣΕ ΤΡΕΧΟΥΣΕΣ ΤΙΜΕΣ ΑΓΟΡΑΣ 1-(2+3+4)	919.427	1.010.669 *	1.025.717	5. VALUE ADDED AT CURRENT MARKET PRICES 1-(2+3+4)
6. ΕΜΜΕΣΟΙ ΦΟΡΟΙ	15.827	14.735 *	14.542	6. INDIRECT TAXES
7. ΠΡΟΣΤΙΘΕΜΕΝΗ ΑΞΙΑ ΣΕ ΤΙΜΕΣ ΣΥΝΤΕΛΕΣΤΩΝ ΠΑΡΑΓΩΓΗΣ (5-6)	903.600	995.934 *	1.011.175	7. VALUE ADDED AT FACTOR COST (5-6)
8. ΕΡΓΑΤΙΚΟ ΚΟΣΤΟΣ	552.850	593.026	607.550	8. LABOUR COSTS
9. ΑΠΟΣΒΕΣΕΙΣ	93.460	109.617	106.164	9. DEPRECIATION
10. ΛΕΙΤΟΥΡΓΙΚΟ ΠΛΕΟΝΑΣΜΑ 7-(8+9)	257.290	293.291 *	297.461	10. OPERATING SURPLUS 7-(8+9)
11. ΤΟΚΟΙ ΠΟΥ ΠΛΗΡΩΘΗΚΑΝ ΓΙΑ ΔΑΝΕΙΑ	60.917	74.348	76.634	11. INTEREST PAID ON LOANS

* Αναθεωρημένα στοιχεία / Revised data

ΠΙΝΑΚΑΣ 4. ΠΡΟΣΤΙΘΕΜΕΝΗ ΑΞΙΑ ΚΑΤΑ ΚΑΤΗΓΟΡΙΑ ΣΥΝΤΕΛΕΣΤΗ ΕΙΣΟΔΗΜΑΤΟΣ, 2006-2008
TABLE 4. VALUE ADDED BY CATEGORY OF FACTOR INCOME, 2006-2008

ΚΑΤΗΓΟΡΙΑ ΣΥΝΤΕΛΕΣΤΗ ΕΙΣΟΔΗΜΑΤΟΣ	(€000's)						ΚΑΤΗΓΟΡΙΑ OF FACTOR INCOME			
	ΚΑΤΑΛΥΜΑΤΑ		ΥΠΗΡΕΣΙΕΣ ΕΣΤΙΑΣΗΣ		Σύνολο					
	2006	2007	2006	2007	2006	2007		2008		
Απολαβές εργοδοτούμενων	283.855	300.478 *	305.256	209.739	234.926 *	246.556	493.594	535.404 *	551.812	Compensation of employees
Μισθοί και ημερομίσθια των ιδιοκτητών και μελών της οικογένειάς (τεκμηρτοί)	769	666 *	730	58.487	56.956 *	55.008	59.256	57.622 *	55.738	Imputed wages and salaries of proprietors and family members
Αποσβέσεις	62.882	76.605 *	72.828	30.578	33.012 *	33.336	93.460	109.617 *	106.164	Depreciation
Έμμεσοι φόροι	13.079	11.735 *	11.673	2.748	3.000 *	2.869	15.827	14.735 *	14.542	Indirect taxes less subsidies
Λειτουργικό πλεόνασμα	100.271	123.031 *	133.911	157.019	170.260 *	163.550	257.290	293.291 *	297.461	Operating surplus
ΣΥΝΟΛΟ ΠΡΟΣΤΙΘΕΜΕΝΗΣ ΑΞΙΑΣ	460.856	512.515 *	524.398	458.571	498.154 *	501.319	919.427	1.010.669 *	1.025.717	TOTAL VALUE ADDED

* Αναθεωρημένα στοιχεία/ Revised data

Σημειώσεις :

(α) Απολαβές εργοδοτούμενων:

Περιλαμβάνει το εργατικό κόστος, όπως μισθός, ημερομίσθια, υπερωρίες και συνεισφορές του εργοδότη στα ταμεία κοινωνικών ασφαλίσεων, συντάξεων κλπ.

(β) Τεκμηρτοί μισθοί και ημερομίσθια:

Περιλαμβάνει το εργατικό κόστος των αυτοτελώς εργαζομένων ιδιοκτητών και μελών της οικογένειάς τους που δεν έχουν καθορισμένο μισθό.

Notes :

(a) Compensation of employees:

Comprises all labour costs of employees. It includes actual wages and salaries, overtime pay, contributions to social security, pensions and other schemes.

(b) Imputed wages and salaries:

Comprises all labour costs of self employed working proprietors and family workers not receiving income.

ΠΙΝΑΚΑΣ 5. ΑΞΙΑ ΠΑΡΑΓΩΓΗΣ ΚΑΤΑ ΟΙΚΟΝΟΜΙΚΗ ΔΡΑΣΤΗΡΙΟΤΗΤΑ, 2006-2008

TABLE 5. GROSS OUTPUT BY ECONOMIC ACTIVITY, 2006-2008

(€000's)

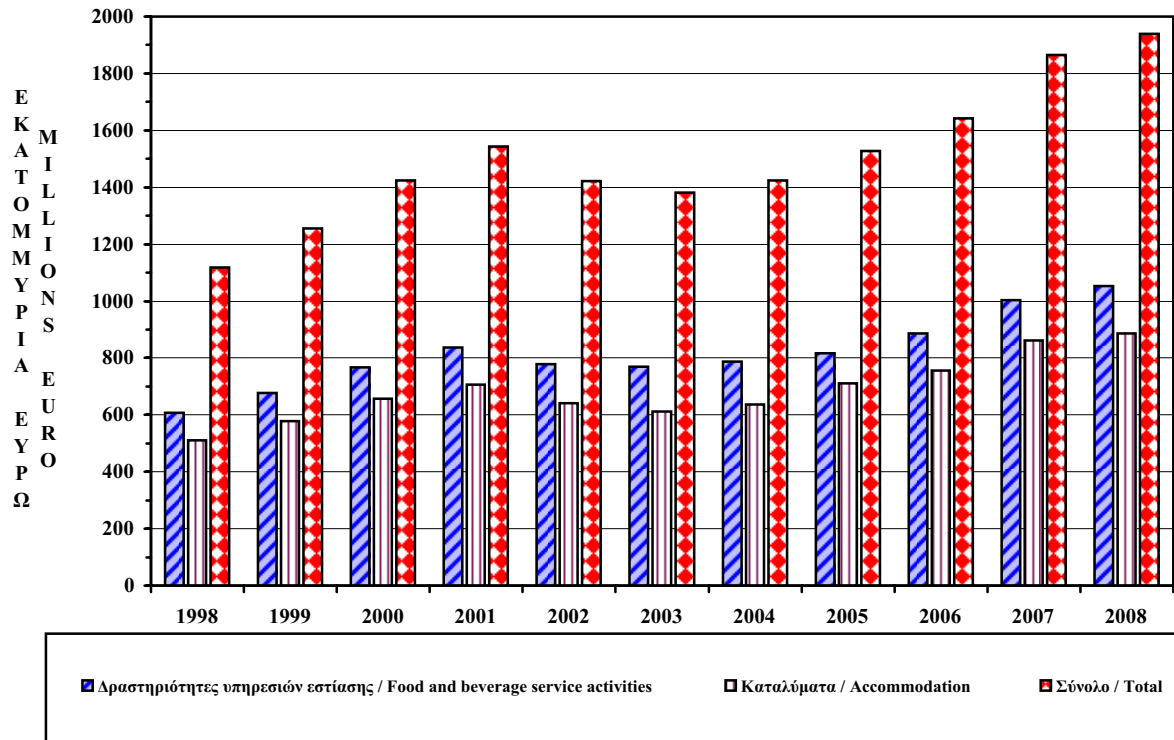
Κώδικας Code Nace Rev. 2	ΟΙΚΟΝΟΜΙΚΗ ΔΡΑΣΤΗΡΙΟΤΗΤΑ	2006	2007	2008	ECONOMIC ACTIVITY
55	ΚΑΤΑΛΥΜΑΤΑ	756.984	861.613	886.316	ACCOMMODATION
55101	Ξενοδοχεία	586.298	669.826	686.143	Hotels
55102	Ξενοδοχειακά διαμερίσματα	148.274	167.795	172.104	Hotel apartments
5520+ 5530+ 5590	Διαμονή σε άλλα διαμερίσματα και εξοχικές κατοικίες, ξενώνες νεότητας, ορεινά καταφύγια και κατασκηνώσεις	22.412	23.992	28.069	Provision of short-stay lodging in holiday chalets, cottages and flats, youth hostels, mountain refuges and camping sites
56	ΔΡΑΣΤΗΡΙΟΤΗΤΕΣ ΥΠΗΡΕΣΙΩΝ ΕΣΤΙΑΣΗΣ	886.451	1.004.786	1.052.866	FOOD AND BEVERAGE SERVICE ACTIVITIES
56101	Εστιατόρια και ταβέρνες	414.889	490.210	504.546	Restaurants and taverns
56102	Εστιατόρια ταχείας εξυπηρέτησης και έτοιμων φαγητών σε πακέτο	161.334	173.105	187.906	Fast food outlets & take away restaurants
56103	Καταστήματα που πωλούν παγωτά	6.833	7.564	7.876	Ice-cream parlours
56104	Κινητά μέσα που πωλούν φαγητά άμεσης κατανάλωσης	9.132	10.378	12.233	Mobile stands selling food of immediate consumption
56105	Άλλα παρόμοια καταστήματα μ.α.τ.	2.009	3.243	2.812	Other restaurants n.e.c.
56211	Παροχή υπηρεσιών διατροφής σε διάφορες εκδηλώσεις	2.802	3.352	4.152	Event catering activities
56291	Καντίνες εργοστασίων, γραφείων, αθλητικών χώρων και νοσοκομείων	9.748	11.207	14.738	Activities of sports, factories, offices and hospitals canteens
56292	Σχολικές και φοιτητικές καντίνες	18.335	21.988	22.636	Activities of schools canteens
56293	Άλλες υπηρεσίες εστίασης με προσφορές (αεροπορικές εταιρείες)	3.498	4.504	4.198	Other activities of food service contractors (air transport companies)
56301	Καφενεία	49.555	45.396	45.278	Coffee shops
56302	Μπαρ και μπουραρίες	75.033	85.580	83.868	Bars and pubs
56303	Νυκτερινά κέντρα διασκέδασης και δισκοθήκες	62.555	60.715	61.561	Night clubs and discotheques
56304	Καφετέριες	70.728	87.544	101.062	Cafeterias
I	ΔΡΑΣΤΗΡΙΟΤΗΤΕΣ ΥΠΗΡΕΣΙΩΝ ΠΑΡΟΧΗΣ ΚΑΤΑΛΥΜΑΤΟΣ ΚΑΙ ΥΠΗΡΕΣΙΩΝ ΕΣΤΙΑΣΗΣ	1.643.435	1.866.399	1.939.182	ACCOMMODATION AND FOOD SERVICE ACTIVITIES

ΠΙΝΑΚΑΣ 6. ΠΡΟΣΤΙΘΕΜΕΝΗ ΑΞΙΑ ΚΑΤΑ ΟΙΚΟΝΟΜΙΚΗ ΔΡΑΣΤΗΡΙΟΤΗΤΑ, 2006-2008

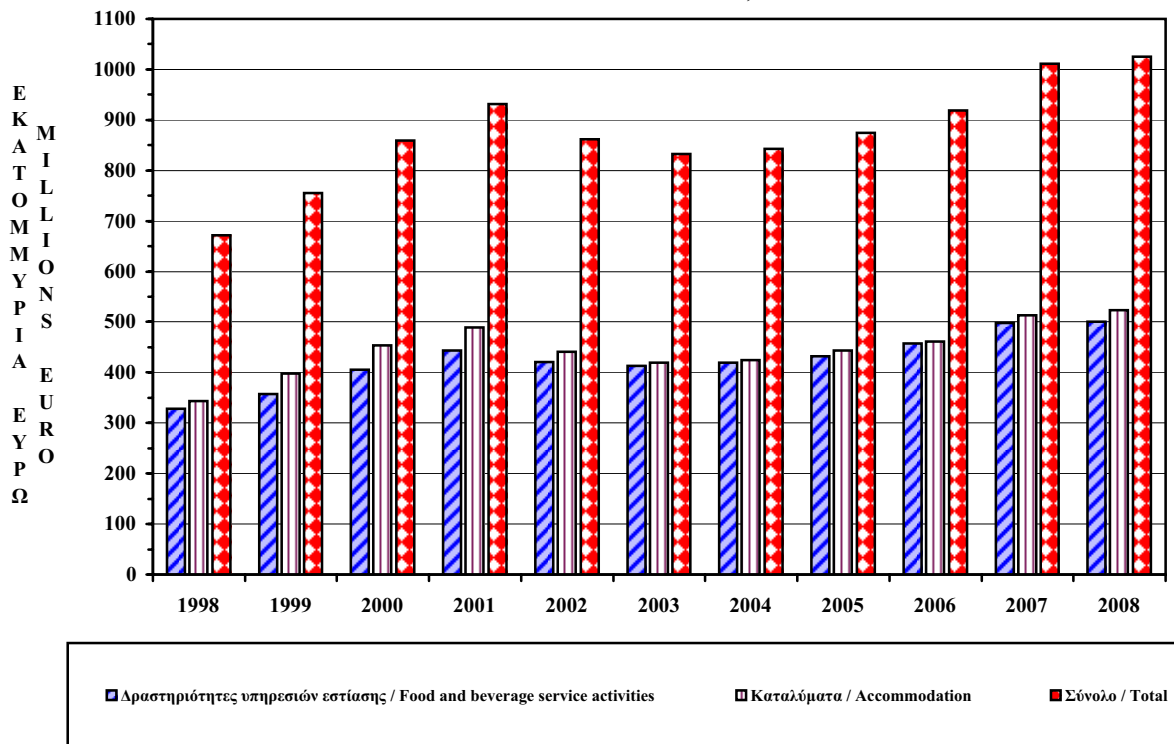
TABLE 6. VALUE ADDED BY ECONOMIC ACTIVITY, 2006-2008

(€000's)					
Κώδικας Code Nace Rev. 2	ΟΙΚΟΝΟΜΙΚΗ ΔΡΑΣΤΗΡΙΟΤΗΤΑ	2006	2007	2008	ECONOMIC ACTIVITY
55	ΚΑΤΑΛΥΜΑΤΑ	460.856	512.515	524.398	ACCOMMODATION
55101	Ξενοδοχεία	360.168	400.315	407.253	Hotels
55102	Ξενοδοχειακά διαμερίσματα	86.318	98.144	98.520	Hotel apartments
5520+ 5530+ 5590	Διαμονή σε άλλα διαμερίσματα και εξοχικές κατοικίες, ξενώνες νεότητας, ορεινά καταφύγια και κατασκηνώσεις	14.370	14.056	18.625	Provision of short-stay lodging in holiday chalets, cottages and flats, youth hostels, mountain refuges and camping sites
56	ΔΡΑΣΤΗΡΙΟΤΗΤΕΣ ΥΠΗΡΕΣΙΩΝ ΕΣΤΙΑΣΗΣ	458.571	498.154	501.319	FOOD AND BEVERAGE SERVICE ACTIVITIES
56101	Εστιατόρια και ταβέρνες	211.077	238.869	231.093	Restaurants and taverns
56102	Εστιατόρια ταχείας εξυπηρέτησης και έτοιμων φαγητών σε πακέτο	76.483	78.546	84.808	Fast food outlets & take away restaurants
56103	Καταστήματα που πωλούν παγωτά	3.407	3.556	3.814	Ice-cream parlours
56104	Κινητά μέσα που πωλούν φαγητά άμεσης κατανάλωσης	4.343	5.131	6.470	Mobile stands selling food of immediate consumption
56105	Άλλα παρόμοια καταστήματα μ.α.τ.	1.090	1.707	1.272	Other restaurants n.e.c.
56211	Παροχή υπηρεσιών διατροφής σε διάφορες εκδηλώσεις	1.223	1.464	1.909	Event catering activities
56291	Καντίνες εργοστασίων, γραφείων, αθλητικών χώρων και νοσοκομείων	5.657	6.055	8.886	Activities of sports, factories, offices and hospitals canteens
56292	Σχολικές και φοιτητικές καντίνες	7.895	10.036	9.632	Activities of schools canteens
56293	Άλλες υπηρεσίες εστίασης με προσφορές (αεροπορικές εταιρείες)	1.162	1.288	1.688	Other activities of food service contractors (air transport companies)
56301	Καφενεία	30.410	25.904	25.535	Coffee shops
56302	Μπαρ και μπυραρίες	39.330	43.785	40.485	Bars and pubs
56303	Νυκτερινά κέντρα διασκέδασης και δισκοθήκες	39.915	37.969	34.397	Night clubs and discotheques
56304	Καφετέριες	36.579	43.844	51.330	Cafeterias
I	ΔΡΑΣΤΗΡΙΟΤΗΤΕΣ ΥΠΗΡΕΣΙΩΝ ΠΑΡΟΧΗΣ ΚΑΤΑΛΥΜΑΤΟΣ ΚΑΙ ΥΠΗΡΕΣΙΩΝ ΕΣΤΙΑΣΗΣ	919.427	1.010.669	1.025.717	ACCOMMODATION AND FOOD SERVICE ACTIVITIES

ΔΙΑΓΡΑΜΜΑ 4. ΑΞΙΑ ΠΑΡΑΓΩΓΗΣ ΣΕ ΤΡΕΧΟΥΣΕΣ ΤΙΜΕΣ, 1998-2008
 FIGURE 4. GROSS OUTPUT AT CURRENT PRICES, 1998-2008



ΔΙΑΓΡΑΜΜΑ 5. ΠΡΟΣΤΙΘΕΜΕΝΗ ΑΞΙΑ ΣΕ ΤΡΕΧΟΥΣΕΣ ΤΙΜΕΣ, 1998-2008
 FIGURE 5. VALUE ADDED AT CURRENT PRICES, 1998-2008



ΠΙΝΑΚΑΣ 7. ΑΚΑΘΑΡΙΣΤΕΣ ΠΑΓΙΕΣ ΚΕΦΑΛΑΙΟΥΧΙΚΕΣ ΕΠΕΝΔΥΣΕΙΣ, 2006-2008
 TABLE 7. GROSS FIXED CAPITAL FORMATION, 2006-2008

(€000's)

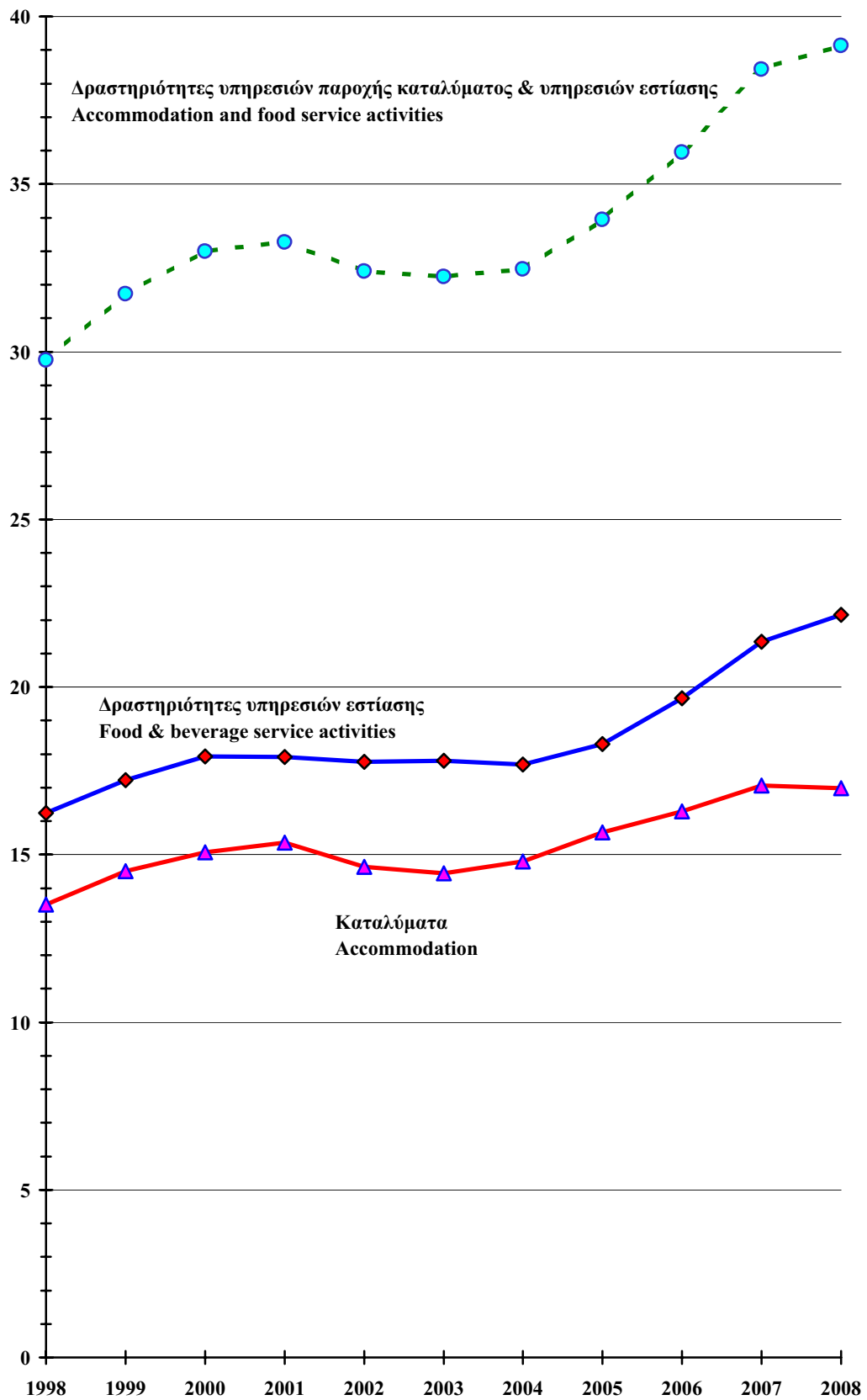
Κώδικας Code Nace Rev. 2	ΟΙΚΟΝΟΜΙΚΗ ΔΡΑΣΤΗΡΙΟΤΗΤΑ	2006	2007	2008	ECONOMIC ACTIVITY
55	ΚΑΤΑΛΥΜΑΤΑ	58.930	44.096	76.085	ACCOMMODATION
55101	Ξενοδοχεία	42.944	38.876	45.709	Hotels
55102	Ξενοδοχειακά διαμερίσματα	15.984	3.318	24.899	Hotel apartments
5520+ 5530+ 5590	Διαμονή σε άλλα διαμερίσματα και εξοχικές κατοικίες, ξενώνες νεότητας, ορεινά καταφύγια και κατασκηνώσεις	2	1.902	5.477	Provision of short-stay lodging in holiday chalets, cottages and flats, youth hostels, mountain refuges and camping sites
56	ΔΡΑΣΤΗΡΙΟΤΗΤΕΣ ΥΠΗΡΕΣΙΩΝ ΕΣΤΙΑΣΗΣ	35.938	49.430	52.298	FOOD AND BEVARAGE SERVICE ACTIVITIES
56101	Εστιατόρια και ταβέρνες	21.241	26.070	20.331	Restaurants and taverns
56102	Εστιατόρια ταχείας εξυπηρέτησης και έτοιμων φαγητών σε πακέτο	5.546	9.523	17.240	Fast food outlets & take away restaurants
56103	Καταστήματα που πωλούν παγωτά	0	193	53	Ice-cream parlours
56104	Κινητά μέσα που πωλούν φαγητά άμεσης κατανάλωσης	21	44	15	Mobile stands selling food of immediate consumption
56105	Άλλα παρόμοια καταστήματα μ.α.τ.	162	5	15	Other restaurants n.e.c.
56211	Παροχή υπηρεσιών διατροφής σε διάφορες εκδηλώσεις	196	641	772	Event catering activities
56291	Καντίνες εργοστασίων, γραφείων, αθλητικών χώρων και νοσοκομείων	77	8	26	Activities of sports, factories, offices and hospitals canteens
56292	Σχολικές και φοιτητικές καντίνες	27	24	49	Activities of schools canteens
56293	Άλλες υπηρεσίες εστίασης με προσφορές (αεροπορικές εταιρείες)	0	62	59	Other activities of food service contractors (air transport companies)
56301	Καφενεία	429	178	1.488	Coffee shops
56302	Μπαρ και μπυραρίες	3.937	3.867	2.199	Bars and pubs
56303	Νυκτερινά κέντρα διασκέδασης και δισκοθήκες	1.589	2.635	2.277	Night clubs and discotheques
56304	Καφετέριες	2.713	6.180	7.774	Cafeterias
I	ΔΡΑΣΤΗΡΙΟΤΗΤΕΣ ΥΠΗΡΕΣΙΩΝ ΠΑΡΟΧΗΣ ΚΑΤΑΛΥΜΑΤΟΣ ΚΑΙ ΥΠΗΡΕΣΙΩΝ ΕΣΤΙΑΣΗΣ	94.868	93.526	128.383	ACCOMMODATION AND FOOD SERVICE ACTIVITIES

ΠΙΝΑΚΑΣ 8. ΑΠΑΣΧΟΛΗΣΗ ΚΑΤΑ ΟΙΚΟΝΟΜΙΚΗ ΔΡΑΣΤΗΡΙΟΤΗΤΑ, 2006-2008

TABLE 8. EMPLOYMENT BY ECONOMIC ACTIVITY, 2006-2008

(Αριθμός-Number)					
Κώδικας Code Nace Rev. 2	ΟΙΚΟΝΟΜΙΚΗ ΔΡΑΣΤΗΡΙΟΤΗΤΑ	2006	2007	2008	ECONOMIC ACTIVITY
55	ΚΑΤΑΛΥΜΑΤΑ	16.286	17.066	16.985	ACCOMMODATION
55101	Ξενοδοχεία	12.815	13.396	13.153	Hotels
55102	Ξενοδοχειακά διαμερίσματα	3.064	3.216	3.347	Hotel apartments
5520+ 5530+ 5590	Διαμονή σε άλλα διαμερίσματα και εξοχικές κατοικίες, ξενώνες νεότητας, ορεινά καταφύγια και κατασκηνώσεις	407	454	485	Provision of short-stay lodging in holiday chalets, cottages and flats, youth hostels, mountain refuges and camping sites
56	ΔΡΑΣΤΗΡΙΟΤΗΤΕΣ ΥΠΗΡΕΣΙΩΝ ΕΣΤΙΑΣΗΣ	19.669	21.357	22.152	FOOD AND BEVERAGE SERVICE ACTIVITIES
56101	Εστιατόρια και ταβέρνες	8.689	9.658	10.015	Restaurants and taverns
56102	Εστιατόρια ταχείας εξυπηρέτησης και έτοιμων φαγητών σε πακέτο	3.352	3.705	3.985	Fast food outlets & take away restaurants
56103	Καταστήματα που πωλούν παγωτά	102	110	109	Ice-cream parlours
56104	Κινητά μέσα που πωλούν φαγητά άμεσης κατανάλωσης	250	288	304	Mobile stands selling food of immediate consumption
56105	Άλλα παρόμοια καταστήματα μ.α.τ.	62	94	80	Other restaurants n.e.c.
56211	Παροχή υπηρεσιών διατροφής σε διάφορες εκδηλώσεις	63	84	107	Event catering activities
56291	Καντίνες εργοστασίων, γραφείων, αθλητικών χώρων και νοσοκομείων	347	348	377	Activities of sports, factories, offices and hospitals canteens
56292	Σχολικές και φοιτητικές καντίνες	443	510	526	Activities of schools canteens
56293	Άλλες υπηρεσίες εστίασης με προσφορές (αεροπορικές εταιρείες)	47	45	28	Other activities of food service contractors (air transport companies)
56301	Καφενεία	1.750	1.637	1.710	Coffee shops
56302	Μπαρ και μπουραρίες	1.412	1.589	1.555	Bars and pubs
56303	Νυκτερινά κέντρα διασκέδασης και δισκοθήκες	1.666	1.556	1.529	Night clubs and discotheques
56304	Καφετέριες	1.486	1.733	1.827	Cafeterias
I	ΔΡΑΣΤΗΡΙΟΤΗΤΕΣ ΥΠΗΡΕΣΙΩΝ ΠΑΡΟΧΗΣ ΚΑΤΑΛΥΜΑΤΟΣ ΚΑΙ ΥΠΗΡΕΣΙΩΝ ΕΣΤΙΑΣΗΣ	35.955	38.423	39.137	ACCOMMODATION AND FOOD SERVICE ACTIVITIES

ΔΙΑΓΡΑΜΜΑ 6. ΑΠΑΣΧΟΛΗΣΗ ΚΑΤΑ ΟΙΚΟΝΟΜΙΚΗ ΔΡΑΣΤΗΡΙΟΤΗΤΑ, 1998-2008
FIGURE 6. EMPLOYMENT BY ECONOMIC ACTIVITY, 1998-2008



ΑΝΑΛΥΤΙΚΑ ΣΤΟΙΧΕΙΑ ΤΗΣ ΕΡΕΥΝΑΣ ΓΙΑ ΤΟ 2008
DETAILED DATA OF THE SURVEY FOR 2008

ΠΙΝΑΚΑΣ 9. ΑΡΙΘΜΟΣ ΥΠΟΣΤΑΤΙΚΩΝ ΚΑΤΑ ΜΕΓΕΘΟΣ ΚΑΙ ΟΙΚΟΝΟΜΙΚΗ ΔΡΑΣΤΗΡΙΟΤΗΤΑ, 2008
 TABLE 9. NUMBER OF ESTABLISHMENTS BY SIZE AND ECONOMIC ACTIVITY, 2008

Κώδικας Code NACE Rev. 2	ΟΙΚΟΝΟΜΙΚΗ ΔΡΑΣΤΗΡΙΟΤΗΤΑ	ΜΕΓΕΘΟΣ ΥΠΟΣΤΑΤΙΚΩΝ SIZE OF ESTABLISHMENTS (Μέσος όρος απασχολούμενων προσώπων Average yearly persons engaged)						ECONOMIC ACTIVITY	
		ΣΥΝΟΛΟ TOTAL	1	2 - 9	10-19	20-49	50-249 250 & over		
55	ΚΑΤΑΛΥΜΑΤΑ	729	208	267	75	80	89	10	ACCOMMODATION
55101	Ξενοδοχεία	267	29	84	25	48	71	10	Hotels
55102	Ξενοδοχειακά διαμερίσματα	188	26	85	41	24	12	0	Hotel apartments
5520+	Διαμονή σε άλλα διαμερίσματα και								Provision of short-stay lodging in holiday
5530+	εξοχικές κατοικίες, ξενώνες νεότητας,								chalets, cottages and flats, youth hostels,
5590	ορεινά καταφύγια και κατασκηνώσεις	274	153	98	9	8	6	0	mountain refuges and camping sites
56	ΔΡΑΣΤΗΡΙΟΤΗΤΕΣ ΥΠΗΡΕΣΙΩΝ ΕΣΤΙΑΣΗΣ	6.070	3418	2297	258	79	17	1	FOOD AND BEVERAGE SERVICE ACTIVITIES
56101	Εστιατόρια και ταβέρνες	1.795	588	1022	126	50	9	0	Restaurants and taverns
56102	Εστιατόρια ταχείας εξυπηρέτησης και έτοιμων φαγητών σε πακέτο	1.030	566	414	38	10	2	0	Fast food outlets & take away restaurants
56103	Καταστήματα που πωλούν παγωτά	58	14	36	3	4	1	0	Ice-cream parlours
56104	Κινητά μέσα που πωλούν φαγητά άμεσης κατανάλωσης	230	195	34	1	0	0	0	Mobile stands selling food of immediate consumption
56105	Άλλα παρόμοια καταστήματα μ.α.τ.	48	33	15	0	0	0	0	Other restaurants n.e.c.
56211	Παροχή υπηρεσιών διατροφής σε διάφορες εκδηλώσεις	32	13	17	1	0	0	1	Event catering activities
56291	Καντίνες εργοστασίων, γραφείων, αθλητικών χώρων και νοσοκομείων	226	168	56	2	0	0	0	Activities of sports, factories, offices and hospitals canteens
56292	Σχολικές και φοιτητικές καντίνες	341	290	50	1	0	0	0	Activities of schools canteens
56293	Άλλες υπηρεσίες εστίασης με προσφορές (αεροπορικές εταιρείες)	24	14	9	1	0	0	0	Other activities of food service contractors (air transport companies)
56301	Καφεενεία	1.434	1235	199	0	0	0	0	Coffee shops
56302	Μπαρ και μπουαρές	395	158	220	15	2	0	0	Bars and pubs
56303	Νυκτερινά κέντρα διασκέδασης και διακοηκές	146	28	72	41	5	0	0	Night clubs and discotheques
56304	Καφετέριες	311	116	153	29	8	5	0	Cafeterias
I	ΔΡΑΣΤΗΡΙΟΤΗΤΕΣ ΥΠΗΡΕΣΙΩΝ ΠΑΡΟΧΗΣ ΚΑΤΑΛΥΜΑΤΟΣ ΚΑΙ ΥΠΗΡΕΣΙΩΝ ΕΣΤΙΑΣΗΣ	6.799	3.626	2.564	333	159	106	11	ACCOMMODATION AND FOOD SERVICE ACTIVITIES

Πηγή/Source: Μητρώο Επιχειρήσεων 2008/ Business Register 2008

ΠΙΝΑΚΑΣ 10. ΑΝΑΛΥΣΗ ΔΑΠΑΝΩΝ ΚΑΤΑ ΟΙΚΟΝΟΜΙΚΗ ΔΡΑΣΤΗΡΙΟΤΗΤΑ, 2008

TABLE 10. COST ANALYSIS BY ECONOMIC ACTIVITY, 2008

(€000's)

ΕΙΔΗ	Σύνολο Total	ΚΑΤΑΛΥΜΑΤΑ ACCOMMODATION	ΥΠΗΡΕΣΙΕΣ ΕΣΤΙΑΣΗΣ FOOD SERVICE ACTIVITIES	ITEMS
1. ΑΞΙΑ ΠΑΡΑΓΩΓΗΣ	1.939.182	886.316	1.052.866	1. GROSS OUTPUT
2. ΑΜΕΣΑ ΕΞΟΔΑ	713.213	268.460	444.753	2. DIRECT COSTS
Πρώτες ύλες (Τρόφιμα και ποτά)	455.361	113.041	342.320	Raw materials (Food and beverages)
Υλικά συσκευασίας	7.995	769	7.226	Packing materials
Καύσιμα (φωτισμό & θέρμανση)	24.010	12.673	11.337	Fuels (light and heat)
Ηλεκτρισμός	83.083	49.742	33.341	Electricity
Νερό	11.768	8.698	3.070	Water
Μεταφορικά Έξοδα:				Transport Cost:
Καύσιμα & λιπαντικά οχημάτων	3.763	1.184	2.579	Fuels and lubricants
Επιδιορθώσεις και άλλα έξοδα οχημάτων	1.836	601	1.235	Repairs and other expenses of vehicles
Μεταφορικά από άλλους	893	445	448	Trans. provided by others
Υπηρεσίες που παρασχέθηκαν από άλλους	37.486	26.208	11.278	Services rendered by others
Ανταλλακτικά και επιδιορθώσεις μηχανημάτων & εξοπλισμού	20.759	13.717	7.042	Repairs and spare parts of machinery & equipment
Επιδιορθώσεις κτιρίων	18.967	12.723	6.244	Repairs of buildings
Εκτυπωτικά και γραφική ύλη	6.440	4.036	2.404	Printing and stationery
Τέλη (σκύβαλα, αποχετευτικό κλπ)	9.014	6.991	2.023	Rates (waste collection, sewerage etc.)
Ρουχισμός και αντικαταστάσεις	7.903	5.361	2.542	Clothing and replacements
Άλλα άμεσα έξοδα	23.935	12.271	11.664	Other direct costs
3. ΔΙΟΙΚΗΤΙΚΑ ΕΞΟΔΑ	90.542	45.215	45.327	3. ADMIN. COSTS
Τηλεφωνικά, ταχυδρομικά κλπ.	7.907	3.480	4.427	Telephone, telegraph etc.
Διαφημίσεις	21.542	12.460	9.082	Advertising
Νομικές υπηρεσίες	1.673	1.057	616	Legal services
Λογιστικά και ελεγκτικά	8.765	2.639	6.126	Acc. & auditing services
Συμβουλευτικές υπηρεσίες	3.435	1.268	2.167	Consulting fees
Ασφάλειες για:				Insurances for:
Κτίρια και μηχανήματα	6.139	3.970	2.169	Buildings and machinery
Οχήματα	730	232	498	Vehicles
Εμπορεύματα	30	19	11	Commodities
Άλλες	1.833	1.111	722	Others
Αποθηκευτικά	152	53	99	Storage and warehousing
Έξοδα παραστάσεως	6.845	4.209	2.636	Entertainment expenditure
Ταξιδιωτικά, οδοιπορικά	4.095	3.121	974	Travelling expenses
Εκπαίδευση προσωπικού	772	395	377	Staff training
Τραπεζικά δικαιώματα	10.569	6.178	4.391	Bank charges
Συνδρομές	1.557	935	622	Subscriptions
Προνόμια & παρόμοια δικαιώματα	9.859	1.904	7.955	Patents and royalties
Άλλα διοικητικά έξοδα	4.639	2.184	2.455	Other administrative cost

(Συν.-Cont'd)

ΠΙΝΑΚΑΣ 10(Συν.). ΑΝΑΛΥΣΗ ΔΑΠΑΝΩΝ ΚΑΤΑ ΟΙΚΟΝΟΜΙΚΗ ΔΡΑΣΤΗΡΙΟΤΗΤΑ, 2008
 TABLE 10(Cont'd). COST ANALYSIS BY ECONOMIC ACTIVITY, 2008

(€000's)

ΕΙΔΗ	Σύνολο Total	ΚΑΤΑΛΥΜΑΤΑ ACCOMMODA- TION	ΥΠΗΡΕΣΙΕΣ ΕΣΤΙΑΣΗΣ FOOD SERVICE ACTIVITIES	ITEMS
4. ΕΝΟΙΚΙΑ (α) Για κτίρια (β) Για μηχανήματα	109.710 108.956 754	48.243 47.605 638	61.467 61.351 116	4. RENTS (a) For buildings (b) For machinery
5. ΠΡΟΣΤΙΘΕΜΕΝΗ ΑΞΙΑ ΣΕ ΤΡΕΧΟΥΣΕΣ ΤΙΜΕΣ ΑΓΟΡΑΣ 1-(2+3+4)	1.025.717	524.398	501.319	5. VALUE ADDED AT CURRENT MARKET PRICES 1-(2+3+4)
6. ΕΜΜΕΣΟΙ ΦΟΡΟΙ	14.542	11.673	2.869	6. INDIRECT TAXES
7. ΠΡΟΣΤΙΘΕΜΕΝΗ ΑΞΙΑ ΣΕ ΤΙΜΕΣ ΣΥΝΤΕΛΕΣΤΩΝ ΠΑΡΑΓΩΓΗΣ (5-6)	1.011.175	512.725	498.450	7. VALUE ADDED AT FACTOR COST (5-6)
8. ΕΡΓΑΤΙΚΟ ΚΟΣΤΟΣ	607.550	305.986	301.564	8. LABOUR COSTS
9. ΑΠΟΣΒΕΣΕΙΣ	106.164	72.828	33.336	9. DEPRECIATION
10. ΛΕΙΤΟΥΡΓΙΚΟ ΠΛΕΟΝΑΣΜΑ 7-(8+9)	297.461	133.911	163.550	10. OPERATING SURPLUS 7-(8+9)
11. ΤΟΚΟΙ ΠΟΥ ΠΛΗΡΩ- ΘΗΚΑΝ ΓΙΑ ΔΑΝΕΙΑ	76.634	62.957	13.677	11. INTEREST PAID ON LOANS

ΠΙΝΑΚΑΣ 11. ΑΠΑΣΧΟΛΗΣΗ, ΑΞΙΑ ΠΑΡΑΓΩΓΗΣ, ΠΡΟΣΤΙΘΕΜΕΝΗ ΑΞΙΑ ΚΑΙ ΑΚΑΘΑΡΙΣΤΕΣ ΠΑΓΙΕΣ ΚΕΦΑΛΑΙΟΥΧΙΚΕΣ ΕΠΕΝΔΥΣΕΙΣ ΚΑΤΑ ΟΙΚΟΝΟΜΙΚΗ ΔΡΑΣΤΗΡΙΟΤΗΤΑ, 2008

TABLE 11. EMPLOYMENT, GROSS OUTPUT, VALUE ADDED AND GROSS FIXED CAPITAL FORMATION BY ECONOMIC ACTIVITY, 2008

Κώδικας Code NACE Rev. 2	ΟΙΚΟΝΟΜΙΚΗ ΔΡΑΣΤΗΡΙΟΤΗΤΑ	Απασχόληση (Ap.)		Αξία Προστιθέμενη Παγίως		Ακαθάρτιστες Επενδύσεις Κεφαλαίουχικές Gross Fixed Capital Formation (€000's)	ECONOMIC ACTIVITY
		Αξία Παρογωγής Gross Output (€000's)	Αξία (1) Value Added (1) (€000's)	Απασχολημένοι Persons Engaged (No.)	Αξία Προστιθέμενη Παγίως Gross Fixed Capital Formation (€000's)		
55	ΚΑΤΑΛΥΜΑΤΑ					76.085	ACCOMMODATION
55101	Ξενοδοχεία	886.316	524.398	16.985	45.709	45.709	Hotels
55102	Ξενοδοχειακά διαμερίσματα	686.143	407.253	13.153	24.899	24.899	Hotel apartments
5520+	Διαμονή σε άλλα διαμερίσματα και εξοχικές						Provision of short-stay lodging in holiday
5530+	κατοικίες, ξενώνες νεότητας, ορεινά						chalets, cottages and flats, youth hostels,
5590	καταφύγια και εγκαταστάσεις κατασκήνωσης	28.069	18.625	485	5.477	5.477	mountain refuges and camping sites
56	ΔΡΑΣΤΗΡΙΟΤΗΤΕΣ ΥΠΗΡΕΣΙΩΝ ΕΣΤΙΑΣΗΣ					52.298	FOOD AND BEVERAGE SERVICE ACTIVITIES
56101	Εστιατόρια και ταβέρνες	1.052.866	501.319	22.152	20.331	20.331	Restaurants and taverns
56102	Εστιατόρια ταχείας εξυπηρέτησης και έτοιμων φαγητών σε πακέτο	504.546	231.093	10.015			Fast food outlets & take away restaurants
56103	Καταστήματα που πωλούν παγωτά	187.906	84.808	3.985	17.240	17.240	Ice-cream parlours
56104	Κινητά μέσα που πωλούν φαγητά άμεσης κατανάλωσης	7.876	3.814	109	53	53	Mobile stands selling food of immediate consumption
56105	Άλλα παρόμοια καταστήματα μ.α.τ.	12.233	6.470	304	15	15	Other restaurants n.e.c.
56211	Παροχή υπηρεσιών διατροφής σε διάφορες εκδηλώσεις	2.812	1.272	80	15	15	Event catering activities
56291	Καντίνες εργοστασίων, γραφείων, αθλητικών χώρων και νοσοκομείων	4.152	1.909	107	772	772	Activities of sports, factories, offices and hospitals canteens
56292	Σχολικές και φοιτητικές καντίνες	14.738	8.886	377	26	26	Activities of schools canteens
56293	Άλλες υπηρεσίες εστίασης με προσφορές (αεροπορικές εταιρείες)	22.636	9.632	526	49	49	Other activities of food service contractors (air transport companies)
56301	Καφενεία	4.198	1.688	28	59	59	Coffee shops
56302	Μπαρ και μπυραρίες	45.278	25.535	1.710	1.488	1.488	Bars and pubs
56303	Νυκτερινά κέντρα διασκέδασης και διακοητικές	83.868	40.485	1.555	2.199	2.199	Night clubs and discotheques
56304	Καφετέριες	61.561	34.397	1.529	2.277	2.277	Cafeterias
I	ΔΡΑΣΤΗΡΙΟΤΗΤΕΣ ΥΠΗΡΕΣΙΩΝ ΠΑΡΟΧΗΣ ΚΑΤΑΛΥΜΑΤΟΣ ΚΑΙ ΥΠΗΡΕΣΙΩΝ	1.939.182	1.025.717	39.137	128.383	128.383	ACCOMMODATION AND FOOD SERVICE ACTIVITIES

(1) σε τρέχουσες τιμές αγοράς/at current market prices

ΠΙΝΑΚΑΣ 12. ΑΝΑΛΟΓΙΕΣ ΜΕΓΕΘΩΝ ΚΑΤΑ ΟΙΚΟΝΟΜΙΚΗ ΔΡΑΣΤΗΡΙΟΤΗΤΑ, 2008
TABLE 12. OPERATING RATIOS BY ECONOMIC ACTIVITY, 2008

Κώδικας Code NACE Rev. 2	ΟΙΚΟΝΟΜΙΚΗ ΔΡΑΣΤΗΡΙΟΤΗΤΑ	Εργατικό κόστος ανά ατα- σολούμενο person engaged (€)	Προστιθέμενη αξία ανά απασχολούμενο σε τρέχουσες τιμές Value added per person engaged at current prices (€)	Λόγος προστιθέμενης αξίας σε τρέχουσες τιμές ως προς την αξία παραγωγής Value added at current prices to gross output ratio (%)	ECONOMIC ACTIVITY
55	ΚΑΤΑΛΥΜΑΤΑ	18.015	30.874	59,2	ACCOMMODATION
55101	Ξενοδοχεία	18.634	30.963	58,9	Hotels
55102	Ξενοδοχειακά διαμερίσματα	16.151	29.435	57,2	Hotel apartments
5520+	Διαμονή σε άλλα διαμερίσματα και εξοχικές κατοικίες, ξενώνες νεότητας, ορεινά καταφύγια και εγκαταστάσεις κατασκήνωσης	14.080	38.402	66,4	Provision of short-stay lodging in holiday chalets, cottages and flats, youth hostels, mountain refuges and camping sites
56	ΔΡΑΣΤΗΡΙΟΤΗΤΕΣ ΥΠΗΡΕΣΙΩΝ ΕΣΤΙΑΣΗΣ	13.613	22.631	47,6	FOOD AND BEVERAGE SERVICE ACTIVITIES
56101	Εστιατόρια και ταβέρνες	13.629	23.075	45,8	Restaurants and taverns
56102	Εστιατόρια ταχείας εξυπηρέτησης και έτοιμων φαγητών σε πακέτο	13.405	21.282	45,1	Fast food outlets & take away restaurants
56103	Καταστήματα που πωλούν παγωτά	12.606	34.991	48,4	Ice-cream parlours
56104	Κινητά μέσα που πωλούν φαγητά άμεσης κατανάλωσης	14.905	21.283	52,9	Mobile stands selling food of immediate consumption
56105	Άλλα παρόμοια καταστήματα μ.α.τ.	12.700	15.900	44,8	Other restaurants n.e.c.
56211	Παροχή υπηρεσιών διατροφής σε διάφορες εκδηλώσεις	11.748	17.841	46,0	Event catering activities
56291	Καντίνες εργοστασίων, γραφείων, αθλητικών χώρων και νοσοκομείων	11.857	23.570	60,3	Activities of sports, factories, offices and hospitals canteens
56292	Σχολικές και φοιτητικές καντίνες	12.124	18.312	42,6	Activities of schools canteens
56293	Άλλες υπηρεσίες εστίασης με προσφορές (αεροπορικές εταιρείες)	27.143	60.286	40,2	Other activities of food service contractors (air transport companies)
56301	Καφενεία	10.836	14.933	56,4	Coffee shops
56302	Μπαρ και μπυραρίες	14.852	26.035	48,3	Bars and pubs
56303	Νυκτερινά κέντρα διασκέδασης και δισκοθήκες	14.509	22.496	55,9	Night clubs and discotheques
56304	Καφετέριες	15.355	28.095	50,8	Cafeterias
I	ΔΡΑΣΤΗΡΙΟΤΗΤΕΣ ΥΠΗΡΕΣΙΩΝ ΠΑΡΟΧΗΣ ΚΑΤΑΛΥΜΑΤΟΣ ΚΑΙ ΥΠΗΡΕΣΙΩΝ ΕΣΤΙΑΣΗΣ	15.524	26.208	52,9	ACCOMMODATION AND FOOD SERVICE ACTIVITIES

ΠΙΝΑΚΑΣ 13. ΑΠΑΣΧΟΛΗΣΗ, ΜΙΣΘΟΙ ΚΑΙ ΗΜΕΡΟΜΙΣΘΙΑ ΚΑΤΑ ΚΑΤΗΓΟΡΙΑ ΕΡΓΑΖΟΜΕΝΩΝ, 2008
TABLE 13. EMPLOYMENT AND LABOUR COSTS BY CATEGORY, 2008

Κώδικας Code NACE Rev. 2	ΟΙΚΟΝΟΜΙΚΗ ΔΡΑΣΤΗΡΙΟΤΗΤΑ	ΑΡΙΘΜΟΣ ΑΠΑΣΧΟΛΟΥΜΕΝΩΝ ΠΡΟΣΩΠΩΝ NUMBER OF PERSONS ENGAGED			ΕΚΟΝΟΜΙΚΗ ΑΚΤΙΒΙΤΗΤΑ
		Εργαζόμενοι ιδιοκτήτες (1) Working proprietors (1)	Υπάλληλοι Employees	Σύνολο Total	
55	ΚΑΤΑΛΥΜΑΤΑ	48	16.937	16.985	ACCOMMODATION
55101	Ξενοδοχεία	21	13.132	13.153	Hotels
55102	Ξενοδοχειακά διαμερίσματα	18	3.329	3.347	Hotel apartments
5520+	Διαμονή σε άλλα διαμερίσματα και εξοχικές κατοικίες, ξενώνες νεότητας, ορεινά καταφύγια και εγκαταστάσεις κατασκηνώσεως	9	476	485	Provision of short-stay lodging in holiday chalets, cottages and flats, youth hostels, mountain refuges and camping sites
5530+					
5590					
56	ΔΡΑΣΤΗΡΙΟΤΗΤΕΣ ΥΠΗΡΕΣΙΩΝ ΕΣΤΙΑΣΗΣ	4.096	18.056	22.152	FOOD AND BEVERAGE SERVICE ACTIVITIES
56101	Εστιατόρια και ταβέρνες	854	9.161	10.015	Restaurants and taverns
56102	Εστιατόρια ταχείας εξυπηρέτησης και έτοιμων φαγητών σε πακέτο	646	3.339	3.985	Fast food outlets & take away restaurants
56103	Καταστήματα που πωλούν παγωτά	26	83	109	Ice-cream parlours
56104	Κινητά μέσα που πωλούν φαγητά άμεσης κατανάλωσης	133	171	304	Mobile stands selling food of immediate consumption
56105	Άλλα παρόμοια καταστήματα μ.α.τ.	61	19	80	Other restaurants n.e.c.
56211	Παροχή υπηρεσιών διατροφής σε διάφορες εκδηλώσεις	27	80	107	Event catering activities
56291	Καντίνες εργοστασίων, γραφείων, αθλητικών χώρων και νοσοκομείων	175	202	377	Activities of sports, factories, offices and hospitals canteens
56292	Σχολικές και φοιτητικές καντίνες	324	202	526	Activities of schools canteens
56293	Άλλες υπηρεσίες εστίασης με προσφορές (αεροπορικές εταιρείες)	1	27	28	Other activities of food service contractors (air transport companies)
56301	Καφενεία	1.493	217	1.710	Coffee shops
56302	Μπαρ και μπυραρίες	194	1.361	1.555	Bars and pubs
56303	Νυκτερινά κέντρα διασκέδασης και διακοητικές	53	1.476	1.529	Night clubs and discotheques
56304	Καφετέριες	109	1.718	1.827	Cafeterias
I	ΔΡΑΣΤΗΡΙΟΤΗΤΕΣ ΥΠΗΡΕΣΙΩΝ ΠΑΡΟΧΗΣ ΚΑΤΑΛΥΜΑΤΟΣ ΚΑΙ ΥΠΗΡΕΣΙΩΝ ΕΣΤΙΑΣΗΣ	4.144	34.993	39.137	ACCOMMODATION AND FOOD SERVICE ACTIVITIES

1. Περιλαμβάνονται και μέλη της οικογένειας χωρίς μισθό/Including unpaid family members

(Συν. - Cont'd)

ΠΙΝΑΚΑΣ 13(Συν.). ΑΠΑΣΧΟΛΗΣΗ, ΜΙΣΘΟΙ ΚΑΙ ΗΜΕΡΟΜΙΣΘΙΑ ΚΑΤΑ ΚΑΤΗΓΟΡΙΑ ΕΡΓΑΖΟΜΕΝΩΝ, 2008
TABLE 13(Cont'd). EMPLOYMENT AND LABOUR COSTS BY CATEGORY, 2008

Κώδικας Code NACE Rev. 2	ΟΙΚΟΝΟΜΙΚΗ ΔΡΑΣΤΗΡΙΟΤΗΤΑ	ΜΙΣΘΟΙ ΚΑΙ ΗΜΕΡΟΜΙΣΘΙΑ WAGES AND SALARIES		Συνεισφορές εργοδότη στα διάφορα ταμεία Employer's contribution to various funds	ECONOMIC ACTIVITY
		Εργαζόμενοι ιδιοκτήτες (1) Working proprietors (1)	Υπάλληλοι Εργαζόμενοι Employees Total		
55	ΚΑΤΑΛΥΜΑΤΑ	667	267.997	37.322	ACCOMMODATION
55101	Ξενοδοχεία	228	214.587	30.283	Hotels
55102	Ξενοδοχειακά διαμερίσματα	263	47.591	6.205	Hotel apartments
5520+	Διαμονή σε άλλα διαμερίσματα και εξοχικές κατοικίες, ξενώνες νεότητας, ορεινά καταφύγια και εγκαταστάσεις κατασκήνωσης	176	5.819	834	Provision of short-stay lodging in holiday chalets, cottages and flats, youth hostels, mountain refuges and camping sites
5530+					
5590					
56	ΔΡΑΣΤΗΡΙΟΤΗΤΕΣ ΥΠΗΡΕΣΙΩΝ ΕΣΤΙΑΣΗΣ	51.013	221.166	29.385	FOOD AND BEVERAGE SERVICE ACTIVITIES
56101	Εστιατόρια και ταβέρνες	11.111	111.513	13.873	Restaurants and taverns
56102	Εστιατόρια ταχείας εξυπηρέτησης και έτοιμων φαγητών σε πακέτο	9.110	38.882	5.428	Fast food outlets & take away restaurants
56103	Καταστήματα που πωλούν παγωτά	307	900	167	Ice-cream parlours
56104	Κινητά μέσα που πωλούν φαγητά άμεσης κατανάλωσης	1.914	2.284	333	Mobile stands selling food of immediate consumption
56105	Άλλα παρόμοια καταστήματα μ.α.τ.	776	152	88	Other restaurants n.e.c.
56211	Παροχή υπηρεσιών διατροφής σε διάφορες εκδηλώσεις	299	882	76	Event catering activities
56291	Καντίνες εργοστασίων, γραφείων, αθλητικών χώρων και νοσοκομείων	2.187	1.928	355	Activities of sports, factories, offices and hospitals canteens
56292	Σχολικές και φοιτητικές καντίνες	4.031	1.774	572	Activities of schools canteens
56293	Άλλες υπηρεσίες εστίασης με προσφορές (αεροπορικές εταιρείες)	12	649	99	Other activities of food service contractors (air transport companies)
56301	Καφενεία	15.405	1.936	1.188	Coffee shops
56302	Μπαρ και μπουαρές	3.114	17.567	2.414	Bars and pubs
56303	Νυκτερινά κέντρα διασκέδασης και διακοητικές	870	19.318	1.997	Night clubs and discotheques
56304	Καφετέριες	1.877	23.381	2.795	Cafeterias
I	ΔΡΑΣΤΗΡΙΟΤΗΤΕΣ ΥΠΗΡΕΣΙΩΝ ΠΑΡΟΧΗΣ ΚΑΤΑΛΥΜΑΤΟΣ ΚΑΙ ΥΠΗΡΕΣΙΩΝ ΕΣΤΙΑΣΗΣ	51.680	489.163	66.707	ACCOMMODATION AND FOOD SERVICE ACTIVITIES

1. Περιλαμβάνονται υποτιθέμενοι μισθοί για μέλη της οικογένειας χωρίς μισθό/Including imputed wages for unpaid family members

ΠΙΝΑΚΑΣ 14. ΑΕΙΑ ΠΩΛΗΣΕΩΝ ΚΑΙ ΑΕΙΑ ΠΑΡΑΓΩΓΗΣ ΚΑΤΑ ΟΙΚΟΝΟΜΙΚΗ ΔΡΑΣΤΗΡΙΟΤΗΤΑ, 2008
TABLE 14. TURNOVER AND GROSS OUTPUT BY ECONOMIC ACTIVITY, 2008

Κώδικας Code NACE Rev. 2	ΟΙΚΟΝΟΜΙΚΗ ΔΡΑΣΤΗΡΙΟΤΗΤΑ	Έσοδα από παροχή υπηρεσιών Income from services	Πωλήσεις προϊόντων που αγοράστηκαν για μεταπώληση Sales of goods purchased for resale	Ολική αξία πωλήσεων Total turnover	Αξία προϊόντων που αγοράστηκαν για μεταπώληση Value of goods purchased for resale	ECONOMIC ACTIVITY
55	ΚΑΤΑΛΥΜΑΤΑ	873.588	20.686	894.274	15.098	ACCOMMODATION
55101	Ξενοδοχεία	679.528	6.655	686.183	4.415	Hotels
55102	Ξενοδοχειακά διαμερίσματα	166.244	13.918	180.162	10.642	Hotel apartments
5520+	Διαμονή σε άλλα διαμερίσματα και εξοχικές κατοικίες, ξενώνες νεότητας, ορεινά καταφύγια και εγκαταστάσεις κατασκηνώσεως	27.816	113	27.929	41	Provision of short-stay lodging in holiday chalets, cottages and flats, youth hostels, mountain refuges and camping sites
5530+						
5590						
56	ΔΡΑΣΤΗΡΙΟΤΗΤΕΣ ΥΠΗΡΕΣΙΩΝ ΕΣΤΙΑΣΗΣ	1.046.325	17.943	1.064.268	14.736	FOOD SERVICE ACTIVITIES
56101	Εστιατόρια και ταβέρνες	503.299	2.044	505.343	1.621	Restaurants and taverns
56102	Εστιατόρια ταχείας εξυπηρέτησης και έτοιμων φαγητών σε πακέτο	186.576	354	186.930	293	Fast food outlets & take away restaurants
56103	Καταστήματα που πωλούν παγωτά	7.876	0	7.876	0	Ice-cream parlours
56104	Κινητά μέσα που πωλούν φαγητά άμεσης κατανάλωσης	12.233	0	12.233	0	Mobile stands selling food of immediate consumption
56105	Άλλα παρόμοια καταστήματα μ.α.τ.	2.805	0	2.805	0	Other restaurants n.e.c.
56211	Παροχή υπηρεσιών διατροφής σε διάφορες εκδηλώσεις	4.152	0	4.152	0	Event catering activities
56291	Καντίνες εργοστασίων, γραφείων, αθλητικών χώρων και νοσοκομείων	14.673	291	14.964	226	Activities of sports, factories, offices and hospitals canteens
56292	Σχολικές και φοιτητικές καντίνες	22.426	1.309	23.735	1.099	Activities of schools canteens
56293	Άλλες υπηρεσίες εστίασης με προσφορές (αεροπορικές εταιρείες)	4.198	0	4.198	0	Other activities of food service contractors (air transport companies)
56301	Καφενεία	43.856	10.700	54.556	9.279	Coffee shops
56302	Μπαρ και μπυραρίες	83.019	0	83.019	0	Bars and pubs
56303	Νυκτερινά κέντρα διασκέδασης και διακοητικές	61.368	40	61.408	36	Night clubs and discotheques
56304	Καφετέριες	99.844	3.205	103.049	2.182	Cafeterias
I	ΔΡΑΣΤΗΡΙΟΤΗΤΕΣ ΥΠΗΡΕΣΙΩΝ ΠΑΡΟΧΗΣ ΚΑΤΑΛΥΜΑΤΟΣ ΚΑΙ ΥΠΗΡΕΣΙΩΝ ΕΣΤΙΑΣΗΣ	1.919.913	38.629	1.958.542	29.834	ACCOMMODATION AND FOOD SERVICE ACTIVITIES

(Συν.-Cont'd)

ΠΙΝΑΚΑΣ 14(Συν.). ΑΕΙΑ ΠΩΛΗΣΕΩΝ ΚΑΙ ΑΕΙΑ ΠΑΡΑΓΩΓΗΣ ΚΑΤΑ ΟΙΚΟΝΟΜΙΚΗ ΔΡΑΣΤΗΡΙΟΤΗΤΑ, 2008
TABLE 14(Cont'd). TURNOVER AND GROSS OUTPUT BY ECONOMIC ACTIVITY, 2008

Κώδικας Code NACE Rev. 2	ΟΙΚΟΝΟΜΙΚΗ ΔΡΑΣΤΗΡΙΟΤΗΤΑ	Εξοπλισμός που κατασκευ- άστηκε για ιδία χρήση Assets produced for own use				Αλλαγή αποθεμάτων προϊόντων για μεταπώληση Change in stocks of goods for resale			Άλλα έσοδα Other operating income		Αξία παραγωγής Gross output	ECONOMIC ACTIVITY
		28	350	6.762	886.316	28	202	4.145	686.143	0		
55	ΚΑΤΑΛΥΜΑΤΑ											ACCOMMODATION
55101	Ξενοδοχεία	28	350	6.762	886.316	28	202	4.145	686.143			Hotels
55102	Ξενοδοχειακά διαμερίσματα	0	147	2.437	172.104							Hotel apartments
5520+	Διαμονή σε άλλα διαμερίσματα και εξοχικές											Provision of short-stay lodging in holiday
5530+	κατοικίες, ξενώνες νεότητας, ορεινά											chalets, cottages and flats, youth hostels,
5590	καταφύγια και εγκαταστάσεις κατασκήνωσης	0	1	180	28.069							mountain refuges and camping sites
56	ΔΡΑΣΤΗΡΙΟΤΗΤΕΣ ΥΠΗΡΕΣΙΩΝ ΕΣΤΙΑΣΗΣ	27	54	3.253	1.052.866	27	54	3.253	1.052.866			FOOD SERVICE ACTIVITIES
56101	Εστιατόρια και ταβέρνες	0	39	785	504.546							Restaurants and taverns
56102	Εστιατόρια ταχείας εξυπηρέτησης και έτοιμων φαγητών σε πακέτο	0	0	1.269	187.906	0	0	1.269	187.906			Fast food outlets & take away restaurants
56103	Καταστήματα που πωλούν παγωτά	0	0	0	7.876							Ice-cream parlours
56104	Κινητά μέσα που πωλούν φαγητά άμεσης κατανάλωσης	0	0	0	12.233							Mobile stands selling food of immediate consumption
56105	Άλλα παρόμοια καταστήματα μ.α.τ.	0	0	7	2.812							Other restaurants n.e.c.
56211	Παροχή υπηρεσιών διατροφής σε διάφορες εκδηλώσεις	0	0	0	4.152							Event catering activities
56291	Καντίνες εργοστασίων, γραφείων, αθλητικών χώρων και νοσοκομείων	0	0	0	14.738							Activities of sports, factories, offices and hospitals canteens
56292	Σχολικές και φοιτητικές καντίνες	0	0	0	22.636							Activities of schools canteens
56293	Άλλες υπηρεσίες εστίασης με προσφορές (αεροπορικές εταιρείες)	0	0	0	4.198							Other activities of food service contractors (air transport companies)
56301	Καφεναεία	0	1	0	45.278							Coffee shops
56302	Μπαρ και μπουαριές	0	0	849	83.868							Bars and pubs
56303	Νυκτερινά κέντρα διασκέδασης και διακοπής	27	0	162	61.561							Night clubs and discotheques
56304	Καφετέριες	0	14	181	101.062							Cafeterias
I	ΔΡΑΣΤΗΡΙΟΤΗΤΕΣ ΥΠΗΡΕΣΙΩΝ ΠΑΡΟΧΗΣ ΚΑΤΑΛΥΜΑΤΟΣ ΚΑΙ ΥΠΗΡΕΣΙΩΝ ΕΣΤΙΑΣΗΣ	55	404	10.015	1.939.182	55	404	10.015	1.939.182			ACCOMMODATION AND FOOD SERVICE ACTIVITIES

(€000's)

ΠΙΝΑΚΑΣ 15. ΑΕΙΑ ΠΑΡΑΓΩΓΗΣ, ΕΝΔΙΑΜΕΣΗ ΑΝΑΛΩΣΗ ΚΑΙ ΠΡΟΣΤΙΘΕΜΕΝΗ ΑΞΙΑ, 2008
TABLE 15. GROSS OUTPUT, INTERMEDIATE INPUTS AND VALUE ADDED, 2008

Κώδικας Code NACE Rev. 2	ΟΙΚΟΝΟΜΙΚΗ ΔΡΑΣΤΗΡΙΟΤΗΤΑ	Αξία παραγωγής Gross Output	Άμεσα έξοδα Direct costs	Διοικητικά έξοδα Administrative costs	Ενοίκια που πληρώθηκαν Rents paid	ECONOMIC ACTIVITY
55	ΚΑΤΑΛΥΜΑΤΑ	886.316	268.460	45.215	48.243	ACCOMMODATION
55101	Ξενοδοχεία	686.143	207.003	37.038	34.849	Hotels
55102	Ξενοδοχειακά διαμερίσματα	172.104	53.894	7.143	12.547	Hotel apartments
5520+	Διαμονή σε άλλα διαμερίσματα και εξοχικές κατοικίες, ξενώνες νεότητας, ορεινά καταφύγια και εγκαταστάσεις κατασκήνωσης	28.069	7.563	1.034	847	Provision of short-stay lodging in holiday chalets, cottages and flats, youth hostels, mountain refuges and camping sites
5530+						
5590						
56	ΔΡΑΣΤΗΡΙΟΤΗΤΕΣ ΥΠΗΡΕΣΙΩΝ ΕΣΤΙΑΣΗΣ	1.052.866	444.753	45.327	61.467	FOOD AND BEVERAGE SERVICE ACTIVITIES
56101	Εστιατόρια και ταβέρνες	504.546	226.900	22.341	24.212	Restaurants and taverns
56102	Εστιατόρια ταχείας εξυπηρέτησης και έτοιμων φαγητών σε πακέτο	187.906	83.053	9.228	10.817	Fast food outlets & take away restaurants
56103	Καταστήματα που πωλούν παγωτά	7.876	3.407	185	470	Ice-cream parlours
56104	Κινητά μέσα που πωλούν φαγητά άμεσα κατανάλωσης	12.233	5.540	194	29	Mobile stands selling food of immediate consumption
56105	Άλλα παρόμοια καταστήματα μ.α.τ.	2.812	1.266	110	164	Other restaurants n.e.c.
56211	Παροχή υπηρεσιών διατροφής σε διάφορες εκδηλώσεις	4.152	1.919	183	141	Event catering activities
56291	Καντίνες εργοστασίων, γραφείων, αθλητικών χώρων και νοσοκομείων	14.738	4.616	114	1.122	Activities of sports, factories, offices and hospitals canteens
56292	Σχολικές και φοιτητικές καντίνες	22.636	10.074	199	2.731	Activities of schools canteens
56293	Άλλες υπηρεσίες εστίασης με προσφορές (αεροπορικές εταιρείες)	4.198	2.228	154	128	Other activities of food service contractors (air transport companies)
56301	Καφενεία	45.278	15.736	1.039	2.968	Coffee shops
56302	Μπαρ και μπουαρτίες	83.868	33.344	3.138	6.901	Bars and pubs
56303	Νυκτερινά κέντρα διασκέδασης και δισκοθήκες	61.561	19.763	2.629	4.772	Night clubs and discotheques
56304	Καφετέριες	101.062	36.907	5.813	7.012	Cafeterias
I	ΔΡΑΣΤΗΡΙΟΤΗΤΕΣ ΥΠΗΡΕΣΙΩΝ ΠΑΡΟΧΗΣ ΚΑΤΑΛΥΜΑΤΟΣ ΚΑΙ ΥΠΗΡΕΣΙΩΝ ΕΣΤΙΑΣΗΣ	1.939.182	713.213	90.542	109.710	ACCOMMODATION AND FOOD SERVICE ACTIVITIES

(Συν.-Cont'd)

ΠΙΝΑΚΑΣ 15(Συν.). ΑΕΙΑ ΠΑΡΑΓΩΓΗΣ, ΕΝΔΙΑΜΕΣΗ ΑΝΑΛΩΣΗ ΚΑΙ ΠΡΟΣΤΙΘΕΜΕΝΗ ΑΞΙΑ, 2008
TABLE 15(Cont'd). GROSS OUTPUT, INTERMEDIATE INPUTS AND VALUE ADDED, 2008

Κώδικας Code NACE Rev. 2	ΟΙΚΟΝΟΜΙΚΗ ΔΡΑΣΤΗΡΙΟΤΗΤΑ	Προστιθέμενη	Έμμεσοι	Προστιθέμενη αξία	ECONOMIC ACTIVITY
		αξία σε τιμές αγοράς Value added at market prices	φόροι Indirect taxes	σε τιμές συντελεστών Value added at factor cost	
55	ΚΑΤΑΛΥΜΑΤΑ	524.398	11.673	512.725	ACCOMMODATION
55101	Ξενοδοχεία	407.253	8.610	398.643	Hotels
55102	Ξενοδοχειακά διαμερίσματα	98.520	2.742	95.778	Hotel apartments
5520+	Διαμονή σε άλλα διαμερίσματα και εξοχικές				Provision of short-stay lodging in holiday
5530+	κατοικίες, ξενώνες νεότητας, ορεινά				chalets, cottages and flats, youth hostels,
5590	καταφύγια και εγκαταστάσεις κατασκήνωσης	18.625	321	18.304	mountain refuges and camping sites
56	ΔΡΑΣΤΗΡΙΟΤΗΤΕΣ ΥΠΗΡΕΣΙΩΝ ΕΣΤΙΑΣΗΣ	501.319	2.869	498.450	FOOD AND BEVERAGE SERVICE ACTIVITIES
56101	Εστιατόρια και ταβέρνες	231.093	1.253	229.840	Restaurants and taverns
56102	Εστιατόρια ταχείας εξυπηρέτησης και	84.808	527	84.281	Fast food outlets & take away
	έτοιμων φαγητών σε πακέτο	3.814	18	3.796	restaurants
56103	Καταστήματα που πωλούν παγωτά	6.470	60	6.410	Ice-cream parlours
56104	Κινητά μέσα που πωλούν φαγητά άμεσης	1.272	11	1.261	Mobile stands selling food of immediate
	κατανάλωσης				consumption
56105	Άλλα παρόμοια καταστήματα μ.α.τ.	1.909	11	1.898	Other restaurants n.e.c.
56211	Παροχή υπηρεσιών διατροφής σε διάφορες				Event catering
	εκδηλώσεις				activities
56291	Καντίνες εργοστασίων, γραφείων, αθλητικών	8.886	13	8.873	Activities of sports, factories, offices
	χώρων και νοσοκομείων				and hospitals canteens
56292	Σχολικές και φοιτητικές καντίνες	9.632	24	9.608	Activities of schools canteens
56293	Άλλες υπηρεσίες εστίασης με προσφορές	1.688	16	1.672	Other activities of food service contractors
	(αεροπορικές εταιρείες)				(air transport companies)
56301	Καφενεία	25.535	139	25.396	Coffee shops
56302	Μπαρ και μπουαριές	40.485	270	40.215	Bars and pubs
56303	Νυκτερινά κέντρα διασκέδασης και δισκοθήκες	34.397	262	34.135	Night clubs and discotheques
56304	Καφετέριες	51.330	265	51.065	Cafeterias
I	ΔΡΑΣΤΗΡΙΟΤΗΤΕΣ ΥΠΗΡΕΣΙΩΝ ΠΑΡΟΧΗΣ ΚΑΤΑΛΥΜΑΤΟΣ ΚΑΙ ΥΠΗΡΕΣΙΩΝ ΕΣΤΙΑΣΗΣ	1.025.717	14.542	1.011.175	ACCOMMODATION AND FOOD SERVICE ACTIVITIES

ΠΙΝΑΚΑΣ 16. ΠΡΟΣΤΙΘΕΜΕΝΗ ΑΞΙΑ ΚΑΤΑ ΚΑΤΗΓΟΡΙΑ ΣΥΝΤΕΛΕΣΤΗ ΕΙΣΟΔΗΜΑΤΟΣ, 2008
TABLE 16. VALUE ADDED BY FACTOR INCOMES, 2008

Κώδικας Code NACE Rev. 2	ΟΙΚΟΝΟΜΙΚΗ ΔΡΑΣΤΗΡΙΟΤΗΤΑ	Προστιθέμενη αξία σε τιμές αγοράς Value added at market prices	ΕΡΓΑΤΙΚΟ ΚΟΣΤΟΣ LABOUR COST		Αποσβέσεις Depreciation	ECONOMIC ACTIVITY
			Εργαζόμενοι ιδιοκτήτες (1) Working proprietors (1)	Υπάλληλοι Employees		
55	ΚΑΤΑΛΥΜΑΤΑ	524.398	730	305.256	72.828	ACCOMMODATION
55101	Ξενοδοχεία	407.253	232	244.866	52.950	Hotels
55102	Ξενοδοχειακά διαμερίσματα	98.520	306	53.753	15.725	Hotel apartments
5520+	Διαμονή σε άλλα διαμερίσματα και εξοχικές κατοικίες, ξενώνες νεότητας, ορεινά καταφύγια και εγκαταστάσεις κατασκήνωσης	18.625	192	6.637	4.153	Provision of short-stay lodging in holiday chalets, cottages and flats, youth hostels, mountain refuges and camping sites
5530+						
5590						
56	ΔΡΑΣΤΗΡΙΟΤΗΤΕΣ ΥΠΗΡΕΣΙΩΝ ΕΣΤΙΑΣΗΣ	501.319	55.008	246.556	33.336	FOOD SERVICE ACTIVITIES
56101	Εστιατόρια και ταβέρνες	231.093	11.926	124.571	17.074	Restaurants and taverns
56102	Εστιατόρια ταχείας εξυπηρέτησης και έτοιμων φαγητών σε πακέτο	84.808	9.903	43.517	6.138	Fast food outlets & take away restaurants
56103	Καταστήματα που πωλούν παγωτά	3.814	374	1.000	164	Ice-cream parlours
56104	Κινητά μέσα που πωλούν φαγητά άμεσης κατανάλωσης	6.470	2.076	2.455	58	Mobile stands selling food of immediate consumption
56105	Άλλα παρόμοια καταστήματα μ.α.τ.	1.272	854	162	37	Other restaurants n.e.c.
56211	Παροχή υπηρεσιών διατροφής σε διάφορες εκδηλώσεις	1.909	302	955	184	Event catering activities
56291	Καντίνες εργοστασίων, γραφείων, αθλητικών χώρων και νοσοκομείων	8.886	2.357	2.113	78	Activities of sports, factories, offices and hospitals canteens
56292	Σχολικές και φοιτητικές καντίνες	9.632	4.422	1.955	30	Activities of schools canteens
56293	Άλλες υπηρεσίες εστίασης με προσφορές (αεροπορικές εταιρείες)	1.688	14	746	245	Other activities of food service contractors (air transport companies)
56301	Καφενεία	25.535	16.422	2.107	333	Coffee shops
56302	Μπαρ και μπυραρίες	40.485	3.398	19.697	3.017	Bars and pubs
56303	Νυκτερινά κέντρα διασκέδασης και διακοητικές	34.397	949	21.236	2.072	Night clubs and discotheques
56304	Καφετέριες	51.330	2.011	26.042	3.906	Cafeterias
I	ΔΡΑΣΤΗΡΙΟΤΗΤΕΣ ΥΠΗΡΕΣΙΩΝ ΠΑΡΟΧΗΣ ΚΑΤΑΛΥΜΑΤΟΣ ΚΑΙ ΥΠΗΡΕΣΙΩΝ ΕΣΤΙΑΣΗΣ	1.025.717	55.738	551.812	106.164	ACCOMMODATION AND FOOD SERVICE ACTIVITIES

1. Περιλαμβάνονται και υποτιθέμενοι μισθοί για μέλη της οικογένειας χωρίς μισθό/ Including imputed wages for unpaid family members (Συν.-Cont'd)

ΠΙΝΑΚΑΣ 16(Συν.). ΠΡΟΣΤΙΘΕΜΕΝΗ ΑΞΙΑ ΚΑΤΑ ΚΑΤΗΓΟΡΙΑ ΣΥΝΤΕΛΕΣΤΗ ΕΙΣΟΔΗΜΑΤΟΣ, 2008
TABLE 16(Cont'd). VALUE ADDED BY FACTOR INCOMES, 2008

Κώδικας Code NACE Rev. 2	ΟΙΚΟΝΟΜΙΚΗ ΔΡΑΣΤΗΡΙΟΤΗΤΑ	Έμμεσοι φόροι Indirect taxes	Λειτουργικό Πλεόνασμα Operating Surplus	Τόκοι που πληρώ- θηκαν για δάνεια Interest paid on loans	ECONOMIC ACTIVITY
55	ΚΑΤΑΛΥΜΑΤΑ	11.673	133.911	62.957	ACCOMMODATION
55101	Ξενοδοχεία	8.610	100.595	45.548	Hotels
55102	Ξενοδοχειακά διαμερίσματα	2.742	25.994	15.769	Hotel apartments
5520+	Διαμονή σε άλλα διαμερίσματα και εξοχικές				Provision of short-stay lodging in holiday
5530+	κατοικίες, ξενώνες νεότητας, ορεινά				chalets, cottages and flats, youth hostels,
5590	καταφύγια και εγκαταστάσεις κατασκήνωσης	321	7.322	1.640	mountain refuges and camping sites
56	ΔΡΑΣΤΗΡΙΟΤΗΤΕΣ ΥΠΗΡΕΣΙΩΝ ΕΣΤΙΑΣΗΣ	2.869	163.550	13.677	FOOD SERVICE ACTIVITIES
56101	Εστιατόρια και ταβέρνες	1.253	76.269	9.026	Restaurants and taverns
56102	Εστιατόρια ταχείας εξυπηρέτησης και				Fast food outlets & take away
	έτοιμων φαγητών σε πακέτο	527	24.723	1.088	restaurants
56103	Καταστήματα που πωλούν παγωτά	18	2.258	59	Ice-cream parlours
56104	Κινητά μέσα που πωλούν φαγητά άμεσης				Mobile stands selling food of immediate
	κατανάλωσης	60	1.821	0	consumption
56105	Άλλα παρόμοια καταστήματα μ.α.τ.	11	208	2	Other restaurants n.e.c.
56211	Παροχή υπηρεσιών διατροφής σε διάφορες				Event catering
	εκδηλώσεις	11	457	64	activities
56291	Καντίνες εργοστασίων, γραφείων, αθλητικών				Activities of sports, factories, offices
	χώρων και νοσοκομείων	13	4.325	45	and hospitals canteens
56292	Σχολικές και φοιτητικές καντίνες	24	3.201	38	Activities of schools canteens
56293	Άλλες υπηρεσίες εστίασης με προσφορές				Other activities of food service contractors
	(αεροπορικές εταιρείες)	16	667	65	(air transport companies)
56301	Καφενεία	139	6.534	25	Coffee shops
56302	Μπαρ και μπουαρτίες	270	14.103	1.086	Bars and pubs
56303	Νυκτερινά κέντρα διασκέδασης και διασκοπήκες	262	9.878	1.039	Night clubs and discotheques
56304	Καφετέριες	265	19.106	1.140	Cafeterias
I	ΔΡΑΣΤΗΡΙΟΤΗΤΕΣ ΥΠΗΡΕΣΙΩΝ ΠΑΡΟΧΗΣ ΚΑΤΑΛΥΜΑΤΟΣ ΚΑΙ ΥΠΗΡΕΣΙΩΝ ΕΣΤΙΑΣΗΣ	14.542	297.461	76.634	ACCOMMODATION AND FOOD SERVICE ACTIVITIES

(€000's)

ΠΙΝΑΚΑΣ 17. ΑΚΑΘΑΡΙΣΤΕΣ ΠΑΓΙΕΣ ΚΕΦΑΛΑΙΟΥΧΙΚΕΣ ΕΠΕΝΔΥΣΕΙΣ ΚΑΤΑ ΚΑΤΗΓΟΡΙΑ ΚΑΙ ΟΙΚΟΝΟΜΙΚΗ ΔΡΑΣΤΗΡΙΟΤΗΤΑ, 2008
 TABLE 17. GROSS FIXED CAPITAL FORMATION BY TYPE AND ECONOMIC ACTIVITY, 2008

Κώδικας Code NACE Rev. 2	ΟΙΚΟΝΟΜΙΚΗ ΔΡΑΣΤΗΡΙΟΤΗΤΑ	Σύνολο					ECONOMIC ACTIVITY	
		Κτίρια Buildings	Μεταφορικά μέσα Transport equipment	Έπιπλα & σκεύη Furniture & fixtures	Η.Υ. & λογισμικά προνόμισμα Computers & software	Μηχανικός & άλλος εξοπλισμός Machinery & other equipment		
55	ΚΑΤΑΛΥΜΑΤΑ	76.085	42.778	780	17.930	1.181	13.416	ACCOMMODATION
55101	Ξενοδοχεία	45.709	21.738	477	12.343	925	10.226	Hotels
55102	Ξενοδοχειακά διαμερίσματα	24.899	16.911	113	4.746	212	2.917	Hotel apartments
5520+	Διαμονή σε άλλα διαμερίσματα και εξοχικές κατοικίες, ξενώνες νεότητας, ορεινά καταφύγια και εγκαταστάσεις κατασκήνωσης	5.477	4.129	190	841	44	273	Provision of short-stay lodging in holiday chalets, cottages and flats, youth hostels, mountain refuges and camping sites
5530+	Διαμονή σε άλλα διαμερίσματα και εξοχικές κατοικίες, ξενώνες νεότητας, ορεινά καταφύγια και εγκαταστάσεις κατασκήνωσης	52.298	24.666	1.892	13.549	1.392	10.799	FOOD AND BEVERAGE SERVICE ACTIVITIES
5590	Διαμονή σε άλλα διαμερίσματα και εξοχικές κατοικίες, ξενώνες νεότητας, ορεινά καταφύγια και εγκαταστάσεις κατασκήνωσης	20.331	6.928	908	7.087	513	4.895	Restaurants and taverns
56101	Εστιατόρια και ταβέρνες	17.240	11.110	662	2.108	295	3.065	Fast food outlets & take away restaurants
56102	Εστιατόρια ταχείας εξυπηρέτησης και έτοιμων φαγητών σε πακέτο	53	0	0	47	0	6	Ice-cream parlours
56103	Καταστήματα που πωλούν παγωτά	15	0	0	0	0	15	Mobile stands selling food of immediate consumption
56104	Κινητά μέσα που πωλούν φαγητά άμεσης κατανάλωσης	15	0	1	4	8	2	Other restaurants n.e.c.
56105	Άλλα παρόμοια καταστήματα μ.α.τ.	772	585	27	62	0	98	Event catering activities
56211	Παροχή υπηρεσιών διατροφής σε διάφορες εκδηλώσεις	26	0	12	7	0	7	Activities of sports, factories, offices and hospitals canteens
56291	Καντίνες εργοστασίων, γραφείων, αθλητικών χώρων και νοσοκομείων	49	2	0	0	0	47	Activities of schools canteens
56292	Σχολικές και φοιτητικές καντίνες	59	47	10	1	0	1	Other activities of food service contractors (air transport companies)
56293	Άλλες υπηρεσίες εστίασης με προσφορές (αεροπορικές εταιρείες)	1.488	1.121	0	214	0	153	Coffee shops
56301	Καφενεία	2.199	300	7	1.282	146	464	Bars and pubs
56302	Μπαρ και μπουαριές	2.277	895	0	653	112	617	Night clubs and discotheques
56303	Νυκτερινά κέντρα διασκέδασης και διασκοπήσεως	7.774	3.678	265	2.084	318	1.429	Cafeterias
56304	Καφετέριες	128.383	67.444	2.672	31.479	2.573	24.215	ACCOMMODATION AND FOOD SERVICE ACTIVITIES
I	ΔΡΑΣΤΗΡΙΟΤΗΤΕΣ ΥΠΗΡΕΣΙΩΝ ΠΑΡΟΧΗΣ ΚΑΤΑΛΥΜΑΤΟΣ ΚΑΙ ΥΠΗΡΕΣΙΩΝ ΕΣΤΙΑΣΗΣ							

(€000's)

ΠΑΡΑΡΤΗΜΑ
ΕΡΩΤΗΜΑΤΟΛΟΓΙΟ ΕΡΕΥΝΑΣ

APPENDIX
SURVEY QUESTIONNAIRE

Αρ. Φακ.: 5.27.06.15
Αρ. Τηλ.: 22602222/22602223
Αρ. Φαξ: 22661313/22602770

ΣΤΑΤΙΣΤΙΚΗ ΥΠΗΡΕΣΙΑ
1444 ΛΕΥΚΩΣΙΑ

Αριθμός Κάρτας
Αύξων Αριθμός Επιχείρησης
Κώδικας Δραστ. NACE 1.1
Κώδικας Δραστ. NACE 2

00	1-2
	3-6
	7-11
	12-16

ΕΡΩΤΗΜΑΤΟΛΟΓΙΟ ΕΡΕΥΝΑΣ ΥΠΗΡΕΣΙΩΝ, 2008

ΓΙΑ ΕΠΙΣΗΜΗ ΧΡΗΣΗ						
Συντελεστής Στάθμισης		Κώδικας Απασχόλησης	Οικονομική Κατηγορία	Γεωγραφικός Κώδικας	Νομική Μορφή Επιχείρησης	Θεσμικός Τομέας
NACE1.1	NACE 2					
17-20	21-24	25	26-27	28-31	32	33

A. ΧΑΡΑΚΤΗΡΙΣΤΙΚΑ ΤΗΣ ΕΠΙΧΕΙΡΗΣΗΣ

1. Επωνυμία της Επιχείρησης ή Όνομα Ιδιοκτήτη:
2. Διεύθυνση Δραστηριότητας της Επιχείρησης:
(Οδός και αριθμός)
Πόλη/Χωριό: Επαρχία:
3. Διεύθυνση Αλληλογραφίας:
Ταχυδρομικός Κώδικας: Ταχυδρομική Θυρίδα:
Τηλέφωνο: Φαξ:
4. Νομική Μορφή της Επιχείρησης:
5. Περιγραφή Δραστηριότητας
(Προσδιορίστε πλήρως):

Γενικές Παρατηρήσεις

1. Η Έρευνα καλύπτει όλους τους τομείς της οικονομίας. Σκοπός της είναι η συλλογή στοιχείων σχετικά με την απασχόληση, παραγωγή, έξοδα, αποθέματα και εξοπλισμό των διαφόρων επιχειρήσεων. Τα στοιχεία αυτά θεωρούνται αναγκαία για την παρακολούθηση της εξέλιξης των διαφόρων τομέων και για τον καλύτερο προγραμματισμό της οικονομικής ανάπτυξης της Κύπρου.
2. Η Έρευνα διεξάγεται με βάση τον περί Στατιστικής Νόμο, αρ. 15(Ι)/2000. Άρνηση ή αμέλεια για παροχή των πληροφοριών ή παροχή ανακριβών ή ελλιπών στοιχείων υπόκειται στις συνέπειες του Νόμου.
3. Παρακαλώ όπως απαντήσετε σε όλες τις ερωτήσεις με κάθε δυνατή ακρίβεια. Αν δε γνωρίζετε όλα τα ζητηθέντα στοιχεία με ακρίβεια, μπορείτε να δώσετε την καλύτερη δυνατή εκτίμησή σας.
4. Όλα τα στοιχεία θα πρέπει να αναφέρονται στη χρονική περίοδο **1^η Ιανουαρίου 2008 μέχρι 31^η Δεκεμβρίου 2008.**
5. **ΟΛΑ ΤΑ ΣΤΟΙΧΕΙΑ ΠΟΥ ΘΑ ΔΟΘΟΥΝ ΘΑ ΤΗΡΗΘΟΥΝ ΩΣ ΕΜΠΙΣΤΕΥΤΙΚΑ**
Η Στατιστική Υπηρεσία υποχρεούται σύμφωνα με τον περί Στατιστικής Νόμο να τηρήσει τα στοιχεία τα οποία θα δηλώσετε ως εμπιστευτικά. Οι απαντήσεις σας θα χρησιμοποιηθούν αποκλειστικά και μόνο για σκοπούς στατιστικής και κανένας δε θα λάβει γνώση των ατομικών στοιχείων της επιχείρησής σας ούτε Δημόσια Αρχή, ούτε ιδιώτης.

Γ. Χρ. Γεωργίου
Διευθυντής
Στατιστικής Υπηρεσίας

Στήλες	1-2
Αριθμός Κάρτας	10
Κοινά στοιχεία στήλες 3-16	

B. ΑΠΑΣΧΟΛΗΣΗ ΚΑΙ ΑΜΟΙΒΗ ΑΠΑΣΧΟΛΗΘΕΝΤΩΝ

1. Συνολικός αριθμός ατόμων που εργάστηκαν στην επιχείρηση το 2008.
(ανεξάρτητα από την περίοδο απασχόλησης όπως φαίνεται στο έντυπο IR7 που ετοιμάζει ο ελεγκτής της επιχείρησης για το φόρο εισοδήματος)

	17-22
--	-------

2. Σύνολο απασχόλησης για το 2008. (Μέσος όρος χρησιμοποιώντας τον αριθμό των απασχοληθέντων στα τρίμηνα)

ΣΥΝΟΛΟ (Μέσος Όρος)	Ιανουάριος-Μάρτιος	Απρίλιος-Ιούνιος	Ιούλιος-Σεπτέμβριος	Οκτώβριος-Δεκέμβριος
23-28	29-34	35-40	41-46	47-52
.....

3. Αριθμός απασχοληθέντων προσώπων και αμοιβή τους κατά τη διάρκεια του 2008.

Κατηγορίες εργαζομένων	Αριθμός απασχοληθέντων προσώπων	Σύνολο ωρών που εργάζονται εβδομαδιαίως τα μερικώς απασχολούμενα άτομα	Μέσος όρος απασχοληθέντων προσώπων (ισοδυναμία πλήρους απασχόλησης)	Μισθοί και ημερομίσθια (€)	Συνεισφορά εργοδότη στα διάφορα ταμεία εργοδοσίας (€) (περιλαμβάνει και την ασφάλεια ευθύνης εργοδότη)	
Εργαζόμενοι ιδιοκτήτες και συνέταιροι	53-58	X	59-64	65-74	75-84	
	
Απασχολούμενα μέλη οικογένειας χωρίς μισθό	85-90		91-96	97-106	X	
		
Πλήρως Απασχολούμενοι υπάλληλου/εργάτες	107-112		113-118	119-128	129-138	
	
Μερικώς απασχολούμενοι υπάλληλου/εργάτες	139-144		145-150	151-156	157-166	167-176

ΣΥΝΟΛΟ ΕΡΓΑΖΟΜΕΝΩΝ	177-182	X	183-188	189-198	199-208	
	
ΑΠΟ ΤΟΥΣ ΟΠΟΙΟΥΣ ΓΥΝΑΙΚΕΣ	X		209-214	X	X	
					

4. Αριθμός ημερών εργασίας της επιχείρησης για το 2008 (δηλαδή μέρες που η επιχείρηση ήταν ανοικτή για τους απασχολούμενους υπάλληλους/εργάτες).

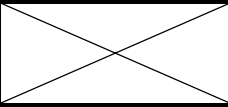
X	215-220
X	221-226

5. Ετήσιος μέσος όρος ημερών άδειας (αν η άδεια δίνεται εκ περιτροπής), ασθένειας και απώλεια από απεργίες κατά απασχολούμενο πρόσωπο στην επιχείρηση για το 2008.

Στήλες	1-2
Αριθμός Κάρτας	20
Κοινά στοιχεία στήλες 3-16	

Γ. ΚΥΚΛΟΣ ΕΡΓΑΣΙΩΝ

Σημείωση: Όλα τα ζητούμενα στοιχεία της ενότητας αυτής να δοθούν σε ΕΥΡΩ (€)

Α. Πωλήσεις Β. Προμήθειες Γ. Ναύλα & Έξοδα Εξαγωγών Δ. Εκπτώσεις		
	Αξία (€)	Στήλες
(1) Συνολική αξία πωλήσεων και υπηρεσιών για το 2008 { A-B-Γ-Δ }	17-28
α. Κύρια δραστηριότητα	29-40
β. Πωλήσεις προϊόντων που παράγει η επιχείρησή σας	41-52
γ. Πωλήσεις προϊόντων που αγοράζει και μεταπωλεί η επιχείρησή σας χωρίς καμιά επεξεργασία	53-64
δ. Πωλήσεις υπηρεσιών		
i. Επιδιορθώσεις σε άλλους	65-76
ii. Άλλες υπηρεσίες (Προσδιορίστε).....	77-88
(2) Αξία εξοπλισμού που παράχθηκε από την επιχείρηση για δική της χρήση...	89-100
(3) Αύξηση/μείωση (+/-) των αποθεμάτων των προϊόντων που παράγει η επιχείρηση. (Να βρεθεί από την ερώτηση 1 του μέρους Ε “ΑΠΟΘΕΜΑΤΑ”)	101-112
(4) Αύξηση/μείωση (+/-) των αποθεμάτων των προϊόντων που αγοράζει και μεταπωλεί η επιχείρηση χωρίς καμιά επεξεργασία. (Να βρεθεί από την ερώτηση 3 του μέρους Ε “ΑΠΟΘΕΜΑΤΑ”)	113-124
(5) Αύξηση/μείωση (+/-) των αποθεμάτων των ημιτελών προϊόντων (Να βρεθεί από την ερώτηση 2 του μέρους Ε “ΑΠΟΘΕΜΑΤΑ”)		125-136
Άλλα Έσοδα:		
(6) Ενοίκια	137-148
(7) Προμήθειες	149-160
(8) Επιχορηγήσεις (για παραγωγή ή εξαγωγή προϊόντων)	161-172
(9) Άλλα έσοδα (προσδιορίστε)	173-184
(10) ΣΥΝΟΛΟ { (1) έως (9) εκτός (1)α, (1)β, (1)γ και (1)δ }	185-196
(11) Αγορές εμπορευμάτων για μεταπώληση χωρίς καμιά επεξεργασία	197-208
ΣΥΝΟΛΙΚΗ ΑΞΙΑ ΠΑΡΑΓΩΓΗΣ {10-11}	209-220
(12) Τόκοι που εισπράχθηκαν	221-232
(13) Επιχορηγήσεις (για επενδύσεις που έγιναν)	233-244
(14) Μερίσματα, μετοχές, συναλλαγματική διαφορά και συναφή έσοδα.....	245-256
(15) Κέρδος/Ζημιά (+/-) από πώληση πάγιου ενεργητικού	257-268

Γ. ΚΥΚΛΟΣ ΕΡΓΑΣΙΩΝ

Α. Πωλήσεις: Είναι η συνολική αξία πωλήσεων και υπηρεσιών της επιχείρησης συμπεριλαμβανομένων προμηθειών, ναύλων & εξόδων εξαγωγών (δεν υπάρχουν στην έρευνα υπηρεσιών) και εκπτώσεων. Η αξία των πωλήσεων είναι το ποσό που χρεώνεται ο πελάτης (εξαιρουμένου του Φ.Π.Α.) αφού αφαιρεθούν τυχόν επιστροφές προϊόντων. Στις επιχειρήσεις όπου πληρώνεται εισαγωγικός δασμός και φόρος κατανάλωσης (excise duty) η αξία των πωλήσεων πρέπει να συμπεριλαμβάνει το δασμό και το φόρο. Αν όμως τα προϊόντα πωλήθηκαν αδασμολόγητα σε αποθήκες (bonded) ή για εξαγωγή, να μη συμπεριληφθεί στην αξία ο δασμός.

1) δ. Πωλήσεις υπηρεσιών: Αφορά πωλήσεις υπηρεσιών (χωρίς Φ.Π.Α.) που δεν εμπίπτουν στη κύρια δραστηριότητα της επιχείρησης. Να δηλωθούν ξεχωριστά στις εξής δύο κατηγορίες:

- Επιδιορθώσεις σε άλλους
- Άλλες υπηρεσίες (π.χ. ηλεκτρονικά παιχνίδια, έσοδα από υπηρεσίες τηλεφώνων και καθαριστηρίου, αν δεν εμπίπτουν στην κύρια δραστηριότητα της επιχείρησης).

Δ. ΑΓΟΡΕΣ ΓΙΑ ΤΟ 2008

α. Αγορές εμπορευμάτων για μεταπώληση (χωρίς καμιά επεξεργασία): Είναι η αξία (μετά την αφαίρεση των εμπορικών εκπτώσεων) όλων των εμπορευμάτων που αγοράστηκαν για μεταπώληση (άσχετα αν πωλήθηκαν όλα ή μέρος κατά το 2008) και για τα οποία δεν έγινε καμιά επεξεργασία από την επιχείρηση εκτός από την ταξινόμηση και τη συσκευασία. Πρέπει να συμφωνεί με την ερώτηση Γ. (11) στη σελίδα 3 του ερωτηματολογίου.

β. Αγορές πρώτων υλών, υλικών συσκευασίας κλπ.: Είναι αγορές που έγιναν το 2008 για πρώτες ύλες, υλικά συσκευασίας κλπ, άσχετα αν χρησιμοποιήθηκαν όλα ή μέρος κατά το 2008 (π.χ. τρόφιμα, ποτά, φάρμακα, βαφές, κεριά κλπ.)

γ. Αγορές ανταλλακτικών και καυσίμων: Είναι αγορές ανταλλακτικών και καυσίμων που έγιναν το 2008.

Ε. ΑΠΟΘΕΜΑΤΑ ΚΑΤΑ ΤΗΝ ΑΡΧΗ ΚΑΙ ΤΟ ΤΕΛΟΣ ΤΟΥ 2008

Η αξία των αποθεμάτων πρέπει να υπολογίζεται και για τις δυο ημερομηνίες στη μέση τιμή αγοράς (μέσο όρο) του 2008. Τα αποθέματα πρέπει να συμπεριλαμβάνουν και τυχόν εμπορεύματα που ενοικιάζονται σε άλλους.

(1) Προϊόντα που παράγει η επιχείρησή σας: Αφορά προϊόντα που παράγει και πωλεί η επιχείρηση όπως αναφέραμε στην ερώτηση Γ. (1) β.

(2) Ημιτελή προϊόντα: Δεν εφαρμόζεται.

(3) Προϊόντα που έχουν αγοραστεί για μεταπώληση: περιλαμβάνονται προϊόντα όπως σοκολάτες, εφημερίδες, γαριδάκια, τσιγάρα κλπ, τα οποία μεταπωλήθηκαν στην ίδια κατάσταση που αγοράστηκαν. Δεν περιλαμβάνονται προϊόντα που τοποθετούνται στα ψυγεία, όπως παγωτά, αναψυκτικά κλπ.

(4) Πρώτες ύλες και υλικά συσκευασίας: Περιλαμβάνονται υλικά που έχουν άμεση σχέση με την παραγωγή. (Υπάρχει περιγραφή στις ερωτήσεις ΣΤ. (1) και ΣΤ. (2)).

(5) Άλλα αποθέματα (καύσιμα και ανταλλακτικά): Περιλαμβάνονται καύσιμα όπως γκάζι, βενζίνη, πετρέλαιο, κάρβουνα και μηχανέλαια όπως λάδια για αυτοκίνητα και μηχανήματα.

Στήλες	1-2
Αριθμός Κάρτας	30
Κοινά στοιχεία στήλες 3-16	

Δ. ΑΓΟΡΕΣ ΓΙΑ ΤΟ 2008

	Αξία (€)	Στήλες
ΣΥΝΟΛΙΚΗ ΑΞΙΑ ΑΓΟΡΩΝ	17-28
α. Αγορές εμπορευμάτων για μεταπώληση (χωρίς καμιά επεξεργασία)	29-40
β. Αγορές πρώτων υλών, υλικών συσκευασίας κλπ.....	41-52
γ. Αγορές ανταλλακτικών και καυσίμων	53-64

Ε. ΑΠΟΘΕΜΑΤΑ ΚΑΤΑ ΤΗΝ ΑΡΧΗ ΚΑΙ ΤΟ ΤΕΛΟΣ ΤΟΥ 2008

Είδη αποθεμάτων	1.1.2008 Αξία (€)	31.12.2008 Αξία (€)
	65-74	75-84
(1) Προϊόντα που παράγει η επιχείρησή σας
	85-94	95-104
(2) Ημιτελή προϊόντα
	105-114	115-124
(3) Προϊόντα που έχουν αγοραστεί για μεταπώληση (χωρίς καμιά επεξεργασία)
	125-134	135-144
(4) Πρώτες ύλες και υλικά συσκευασίας
	145-154	155-164
(5) Άλλα αποθέματα (καύσιμα και ανταλλακτικά)
	165-174	175-184
ΣΥΝΟΛΙΚΗ ΑΞΙΑ ΑΠΟΘΕΜΑΤΩΝ

ΣΤ. ΕΞΟΔΑ ΠΑΡΑΓΩΓΗΣ ΤΗΣ ΕΠΙΧΕΙΡΗΣΗΣ ΓΙΑ ΤΟ 2008 (ΑΜΕΣΑ ΕΞΟΔΑ)

Να μη συμπεριληφθούν οποιαδήποτε εργατικά στο κεφάλαιο αυτό.

(1) Αξία υλικών (πρώτες ύλες) που χρησιμοποιηθήκαν για παραγωγή προϊόντων και υπηρεσιών: Είναι η αξία των υλικών που χρησιμοποιηθήκαν για την παραγωγή προϊόντων και υπηρεσιών από την επιχείρηση και αφορά επιχειρήσεις που παράλληλα πιθανό να ασχολούνται και με την παραγωγή προϊόντων. Περιλαμβάνονται τρόφιμα, ποτά, φάρμακα που χρησιμοποιούνται στις κλινικές και τα ιατρεία, πάνες για τους γέροντες στα γηροκομεία, αγορές κασετών από βίντεο κλαπς, αγορά ταινιών από κινηματογράφους, τα υλικά που χρησιμοποιούν τα κουρεία και κομμωτήρια, κεριά που χρησιμοποιούνται στις εκκλησίες και μοναστήρια. Να μη συμπεριληφθούν υλικά συσκευασίας και περιτυλίγματος, γραφική ύλη κλπ (περιλαμβάνονται στις ερωτήσεις ΣΤ. (2) και ΣΤ. (10) του ερωτηματολογίου).

(2) Υλικά συσκευασίας: Είναι τα διάφορα υλικά που χρησιμοποιηθήκαν από την επιχείρηση για τη συσκευασία των προϊόντων, όπως κόλλες περιτυλίγματος, δοχεία συσκευασίας φαγητού κλπ.

Για τα ποσά των πιο πάνω ερωτήσεων (1) και (2) υπάρχει ο εξής συσχετισμός: Το σύνολο των δύο ερωτήσεων πρέπει να ισούται με τα εξής: Αγορές πρώτων υλών, υλικών συσκευασίας κλπ. (Δ. β σελ. 5 ερωτηματολογίου) συν τη διαφορά του αποθέματος (αρχικό μείον τελικό απόθεμα (Ε. 4 σελ. 5 ερωτηματολογίου)).

(7) Ποσό που πληρώθηκε σε άλλους για εργασία ή υπηρεσίες που παραστέθηκαν στην επιχείρηση (αφορά άμεσα την παραγωγή): Περιλαμβάνονται ποσά για μεσιτικά, καθαριότητα, υπηρεσίες ηλεκτρονικών υπολογιστών, νυκτοφυλακή, καθαριστήρια, διαφημίσεις (από διαφημιστικά γραφεία), αναισθησιολόγοι, οδοντοτεχνίτες, δικαιώματα πνευματικής ιδιοκτησίας, προγραμμάτων και ταινιών, επιδότες, διαιτητές, Αρχή Ραδιοτηλεόρασης, συνδρομή σε συνδρομητικά κανάλια, εμφανίσεις καλλιτεχνών από το εξωτερικό κλπ.

(14) Άλλα έξοδα παραγωγής (προσδιορίστε): Θεωρούνται όλα εκείνα τα έξοδα που έχουν άμεση σχέση με τις εργασίες της επιχείρησης, εξαιρούνται όμως τα διοικητικής ή γραφειακής φύσεως έξοδα που καλύπτονται σε άλλο μέρος του ερωτηματολογίου. Να συμπεριληφθούν οι αγορές ποδοσφαιριστών, πετοσφαιριστών και καλαθοσφαιριστών που αγοράστηκαν από τις ομάδες, τα υλικά καθαριότητας και τα έξοδα κήπου (π.χ. διακοσμήσεις, λουλούδια κλπ).

Ζ. ΔΙΟΙΚΗΤΙΚΑ ΚΑΙ ΆΛΛΑ ΣΥΝΑΦΗ ΕΞΟΔΑ

Τα Διοικητικά και άλλα συναφή έξοδα έχουν έμμεση σχέση με την εμπορική δραστηριότητα της επιχείρησης.

(8) Έξοδα παράστασης: Περιλαμβάνουν έξοδα που αφορούν φιλοξενία πελατών, έξοδα που έχουν τα νηπιαγωγεία και σχολεία στις τελικές τους γιορτές, έξοδα ποδοσφαιριστών σε εστιατόρια και ξενοδοχεία κλπ.

(13) Δικαιώματα ευρεσιτεχνίας και χρήσης εμπορικής επωνυμίας (Patents and Royalties): Περιλαμβάνει το ποσόν που πληρώνεται κάθε χρόνο από τις επιχειρήσεις σε διεθνείς εταιρείες για χρήση του ονόματος τους π.χ. Χίλτον, Μερτιέν, K.F.C., McDonald's κλπ.

(15) Τα «Άλλα διοικητικά έξοδα» θα πρέπει να προσδιοριστούν στο ερωτηματολόγιο και περιλαμβάνουν π.χ. κοινόχρηστα, αγορά εφημερίδων και περιοδικών, έξοδα διαγωνισμών, δώρα, δωρεές, εισφορές κλπ.

Η. ΕΝΟΙΚΙΑ, ΤΟΚΟΙ, ΑΠΟΣΒΕΣΕΙΣ ΚΑΙ ΕΜΜΕΣΟΙ ΦΟΡΟΙ ΓΙΑ ΤΟ 2008

(5) Έμμεσοι φόροι: Είναι όλοι οι φόροι και δικαιώματα (εκτός του φόρου εισοδήματος και Φ.Π.Α.) που έχουν σχέση με τη λειτουργία της επιχείρησης. Πρέπει να καταβληθεί κάθε προσπάθεια για να δοθεί λεπτομερής ανάλυση των έμμεσων φόρων.

(β) Δημοτικοί/Κοινοτικοί Φόροι (αφαιρούνται σκύβαλα και απογευτικό): Εδώ περιλαμβάνονται οι επαγγελματικοί φόροι, άδειες λειτουργίας της επιχείρησης, άδειες ποτού, τσιγάρων, μουσικής, άδειες παροχής υπηρεσιών στην παραλία για κρεβατάκια, ομπρέλες, θαλάσσια σπορ κλπ.

(ε) Τέλη διανυκτερεύσεων: Περιλαμβάνει το τέλος που πληρώνουν οι ιδιοκτήτες ξενοδοχείων ή τουριστικών διαμερισμάτων, στο Δήμο ή στο Κοινοτικό Συμβούλιο που ανήκουν, για κάθε διανυκτέρευση.

(ζ) Άλλοι έμμεσοι φόροι (ΚΟΠ, θεάματος, στοιχημάτων κλπ.): Αφορά άλλους έμμεσους φόρους που δεν δηλώθηκαν πιο πάνω π.χ. δικαιώματα εγγραφής στον Έφορο Εταιρειών, φόρο υποθήκευσης, φόρο στοιχημάτων όπως υποδρομιακά, ποδοσφαιρικά κλπ, εγγραφή οχημάτων, ΚΟΠ, θεάματος κλπ.

Στήλες	1-2
Αριθμός Κάρτας	40
Κοινά στοιχεία στήλες 3-16	

ΣΤ. ΕΞΟΔΑ ΠΑΡΑΓΩΓΗΣ ΤΗΣ ΕΠΙΧΕΙΡΗΣΗΣ ΓΙΑ ΤΟ 2008

Άμεσα έξοδα	Αξία (€)	Στήλες
(1) Αξία υλικών (πρώτες ύλες) που χρησιμοποιήθηκαν για την παραγωγή προϊόντων και υπηρεσιών	17-28
(2) Υλικά συσκευασίας	29-40
(3) Καύσιμα (π.χ. για θέρμανση, βενζίνη, μαζούτ, γκάζι, κάρβουνα κλπ.)	41-52
(4) Ηλεκτρισμός	53-64
(5) Νερό	65-76
(6) Έξοδα Οχημάτων.....Άδειες κυκλοφορίας.....Ασφάλειες.....		
α. Καύσιμα και λιπαντικά οχημάτων	77-88
β. Επιδιορθώσεις και άλλα έξοδα οχημάτων	89-100
γ. Ποσό που πληρώθηκε σε άλλους για μεταφορικά	101-112
(7) Ποσό που πληρώθηκε σε άλλους για εργασία ή υπηρεσίες που παρασχέθηκαν στην επιχείρηση (αφορά άμεσα την παραγωγή).....	113-124
(8) Ανταλλακτικά και επιδιορθώσεις μηχανημάτων και εξοπλισμού	125-136
(9) Ποσό που πληρώθηκε για συνηθισμένες επιδιορθώσεις ή συντήρηση κτιρίων και υποστατικών της επιχείρησης	137-148
(10) Εκτυπωτικά και γραφική ύλη	149-160
(11) Αξία υλικών που χρησιμοποιήθηκαν για την κατασκευή κτιρίων και εξοπλισμού από την επιχείρηση για δική της χρήση	161-172
(12) Τέλη (σκύβαλα, αποχετευτικό κλπ.)	173-184
(13) Στολές, ρουχισμός, λευκά είδη και αντικαταστάσεις	185-196
(14) Άλλα έξοδα παραγωγής (προσδιορίστε):	221-232
ΣΥΝΟΛΙΚΗ ΑΞΙΑ ΑΜΕΣΩΝ ΕΞΟΔΩΝ	233-244

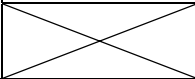
Στήλες	1-2
Αριθμός Κάρτας	50
Κοινά στοιχεία στήλες 3-16	

Z. ΔΙΟΙΚΗΤΙΚΑ ΚΑΙ ΆΛΛΑ ΣΥΝΑΦΗ ΕΞΟΔΑ ΓΙΑ ΤΟ 2008

Είδη εξόδων	Αξία (€)	Στήλες
(1) Τηλεφωνικά, ταχυδρομικά, ταχυμεταφορές και συναφή	17-28
(2) Διαφημίσεις	29-40
(3) Νομικές υπηρεσίες	41-52
(4) Λογιστικά και ελεγκτικά	53-64
(5) Τεχνικές – συμβουλευτικές υπηρεσίες	65-76
(6) Ασφάλειες: (.....)		
α. Κτιρίων και μηχανημάτων	77-88
β. Οχημάτων	89-100
γ. Εμπορευμάτων	101-112
δ. Άλλες (προσδιορίστε)	113-124
(7) Αποθηκευτικά	125-136
(8) Έξοδα παράστασης	137-148
(9) Ταξιδιωτικά, οδοιπορικά (εσωτερικού, εξωτερικού)	149-160
(10) Εκπαίδευση προσωπικού (σεμινάρια κλπ.)	161-172
(11) Τραπεζικά δικαιώματα	173-184
(12) Συνδρομές (εκτός από δωρεές)	185-196
(13) Δικαιώματα ευρεσιτεχνίας και χρήσης εμπορικής επωνυμίας (Patents and Royalties)	197-208
(14) Πληρωμές για εργαζομένους από γραφεία διαμεσολάβησης	209-220
(15) Άλλα διοικητικά έξοδα (προσδιορίστε)	233-244
ΣΥΝΟΛΟ ΔΙΟΙΚΗΤΙΚΩΝ ΕΞΟΔΩΝ	245-256

Στήλες	1-2
Αριθμός Κάρτας	60
Κοινά στοιχεία στήλες 3-16	

Η. ΕΝΟΙΚΙΑ, ΤΟΚΟΙ, ΑΠΟΣΒΕΣΕΙΣ ΚΑΙ ΕΜΜΕΣΟΙ ΦΟΡΟΙ ΓΙΑ ΤΟ 2008

Ενοίκια, τόκοι, αποσβέσεις και έμμεσοι φόροι	Αξία (€)	Στήλες
(1) Ενοίκιο κτιρίων και χώρων στάθμευσης:		
Α. Πληρωθέν	17-24
Β. Σε περίπτωση ιδιόκτητων υποστατικών δηλώστε το ενοίκιο που θα πληρωνόταν αν το υποστατικό ενοικιαζόταν	25-32
(2) Ενοίκιο μηχανημάτων και οχημάτων	33-40
(3) Τόκοι για δάνεια της επιχείρησής σας	41-48
(4) Αποσβέσεις για κτίρια, μηχανήματα, οχήματα και για άλλο εξοπλισμό της επιχείρησής σας	49-56
(5) Έμμεσοι φόροι:		
Α. Άδειες κυκλοφορίας οχημάτων της επιχείρησής	57-64
Β. Δημοτικοί/Κοινοτικοί Φόροι (αφαιρούνται σκύβαλα και αποχετευτικό)	65-72
Γ. Δημοτικό/Κοινοτικό τέλος ακίνητης περιουσίας	73-80
Δ. Χαρτόσημα	81-88
Ε. Τέλη διανυκτερεύσεων	89-96
ζ. Άλλοι έμμεσοι φόροι (ΚΟΠ, θεάματος, στοιχημάτων κλπ)	97-104
(6) Φόρος Κατανάλωσης (που περιλαμβάνεται στην αξία πωλήσεων)		105-112
ΣΥΝΟΛΟ ΕΝΟΙΚΙΩΝ, ΤΟΚΩΝ, ΑΠΟΣΒΕΣΕΩΝ ΚΑΙ ΕΜΜΕΣΩΝ ΦΟΡΩΝ	113-120

Στήλες	1-2
Αριθμός Κάρτας	70
Κοινά στοιχεία στήλες 3-16	

Θ. ΚΕΦΑΛΑΙΟΥΧΙΚΕΣ ΕΠΕΝΔΥΣΕΙΣ ΓΙΑ ΤΟ 2008

Είδη εξοπλισμού	Αγορές Αξία (€)	Πωλήσεις Αξία (€)
	17-28	29-40
(1) Γη και οικόπεδα
(2) Παλαιά κτίρια και υποστατικά, που κτίστηκαν πριν το 2008 και χρησιμοποιούνται:	41-52	53-64
α. ως κατοικίες
β. σε οικονομική δραστηριότητα	65-76	77-88
(3) Νέες οικοδομές (αγορά, ανέγερση, μεγάλες επιδιορθώσεις και μετατροπές συμπεριλαμβανομένων συσκευών κλιματισμού και ηλεκτρικών εγκαταστάσεων).....	89-100	101-112
(4) Μεταφορικά μέσα	113-124	125-136
(5) Έπιπλα και σκεύη	137-148	149-160
(6) Ηλεκτρονικοί υπολογιστές και λογισμικά προγράμματα Ηλεκτρονικοί υπολογιστές: Αγορές Πωλήσεις	161-172	173-184
Λογισμικά προγράμματα: Αγορές Πωλήσεις
(7) Μηχανικός και άλλος εξοπλισμός (προσδιορίστε)	185-196	197-208
ΣΥΝΟΛΟ ΑΓΟΡΩΝ/ΠΩΛΗΣΕΩΝ	209-220	221-232

Θ. ΚΕΦΑΛΑΙΟΥΧΙΚΕΣ ΕΠΕΝΔΥΣΕΙΣ ΓΙΑ ΤΟ 2008

Οι κεφαλαιουχικές επενδύσεις πρέπει να περιλαμβάνουν την αξία αγοράς των κεφαλαιουχικών αγαθών, έξοδα εγκαταστάσεως και άλλα έξοδα μέχρι να λειτουργήσουν. Η αξία των κεφαλαιουχικών αγαθών που παράγονται από την επιχείρηση για δική της χρήση να περιλαμβάνει τόσο τα υλικά όσο και τα εργατικά που χρησιμοποιήθηκαν.

(6) Ηλεκτρονικοί υπολογιστές και λογισμικά προγράμματα: Περιλαμβάνονται κυρίως μικροϋπολογιστές και παρεμφερείς συσκευές όπως επίσης και διάφορα συστήματα προγραμματισμού και λειτουργίας των υπολογιστών καθώς και λογισμικά προγράμματα. Να περιληφθούν και προγράμματα για ίδια χρήση.

(7) Μηχανικός και άλλος εξοπλισμός: Να περιληφθούν όλα τα μηχανήματα και άλλος μηχανικός εξοπλισμός όπως μηχανές γραφείων (ταμειακές, λογιστικές, γραφομηχανές, τέλεξ κλπ.), κινητός μηχανικός εξοπλισμός (π.χ. φορτωτήρες) και άλλα μηχανήματα και ηλεκτρικές συσκευές που χρησιμοποιεί η επιχείρηση. Επίσης περιλαμβάνονται επαγγελματικά εργαλεία διαφόρων τύπων, (που η αξία τους υπερβαίνει τα €500), όπως καρότσες, κιβώτια, τρόλεϊ, ζυγαριές, στεγνωτήρες μαλλιών, παιχνίδια εξωτερικού χώρου σε νηπιαγωγεία και γενικά άλλος κεφαλαιουχικός εξοπλισμός (π.χ. φήμη και πελατεία) που δεν καλύπτεται στις άλλες κατηγορίες.

Στήλες	1-2
Αριθμός Κάρτας	80
Κοινά στοιχεία στήλες 3-16	

**I. ΠΡΟΒΛΕΠΟΜΕΝΗ ΑΠΑΣΧΟΛΗΣΗ, ΠΑΡΑΓΩΓΗ
ΚΑΙ ΕΠΕΝΔΥΣΕΙΣ ΓΙΑ ΤΟ 2009**

Απασχόληση και παραγωγή:

(1) Αριθμός απασχοληθέντων προσώπων.....	17-28
(2) Μέσος όρος απασχοληθέντων προσώπων (ισοδυναμία πλήρους απασχόλησης)	29-40
(3) Συνολική αξία εργασιών (€) της επιχείρησης	41-52

Κεφαλαιουχικές επενδύσεις:

Αξία (€)

(4) Γη και οικόπεδα	53-64
(5) Κτίρια και άλλα οικοδομικά έργα	65-76
(6) Μηχανήματα και άλλος μηχανικός εξοπλισμός	77-88
(7) Μεταφορικά μέσα	89-100
(8) Έπιπλα, σκεύη και άλλα	101-112
ΣΥΝΟΛΟ ΚΕΦΑΛΑΙΟΥΧΙΚΩΝ ΕΠΕΝΔΥΣΕΩΝ	113-124

Πληροφορίες Ελεγκτικού Γραφείου:

Επωνυμία:

Διεύθυνση:

Τηλέφωνο:

Όνομα προσώπου της επιχείρησης που έδωσε τις πληροφορίες:

..... (τηλέφωνο:).....

ΠΑΡΑΤΗΡΗΣΕΙΣ

.....
.....
.....
.....

ΓΙΑ ΕΠΙΣΗΜΗ ΧΡΗΣΗ

Απογραφάας Ημερομηνία

Εξετάστηκε από Ημερομηνία

Κωδικοποιήθηκε από Ημερομηνία

Τελική εξέταση του ερωτηματολογίου από
..... Ημερομηνία

File No. 5.27.06.15
Tel.: 22602222/22602223
Fax: 22661313/22602770

STATISTICAL SERVICE
1444 NICOSIA

Card Number	00	1-2
Serial Number of Enterprise		3-6
Activity Code NACE 1.1		7-11
Activity Code NACE 2		12-16

SERVICES SURVEY 2008

FOR OFFICIAL USE						
Weight		Employment Code	Economic Category	Region Code	Legal Entity of Enterprise	Institutional Sector
NACE1.1	NACE 2					
17-20	21-24	25	26-27	28-31	32	33

A. CHARACTERISTICS OF THE ENTERPRISE

- Name of Enterprise or Proprietor
- Address
(Number and street)
Town/Village District
- Correspondence Address
Postal Code Post Office Box
Telephone Fax
- Legal Entity of Enterprise
- Kind of Activity
(Describe fully)

General Instructions

- This survey covers all the sectors of the economy. Its scope is to collect data relevant to the employment, production, expenses, stocks and equipment of various enterprises. These data are considered necessary for the surveillance of the evolution of the various sectors and for the better planning of the economic development of Cyprus.
- The Survey is carried out in accordance with the Statistical Law, No. 15(I)/2000. Refusal or negligence to provide the relevant information and the provision of inaccurate or incomplete information will render the respondent liable to the consequences of this Law.
- All questions should be answered with the highest possible accuracy. If you cannot give precise figures you may give the nearest possible estimates.
- All data should refer to the period from **1st January 2008 to 31st December 2008.**

5. ALL DATA COLLECTED WILL BE TREATED AS STRICTLY CONFIDENTIAL

The Statistical Service is obliged under the Statistics Law to treat all the information collected as strictly confidential and to use it solely for statistical purposes. No data for any individual enterprise may be published or disclosed to either public bodies or private individuals.

G. Chr. Georgiou
Director
Statistical Service

Columns	1-2
Card Number	10
Common Data Columns 3-16	

B. EMPLOYMENT AND LABOR COSTS

1. Total number of persons employed at the enterprise during 2008.
(irrespective of the duration of employment as appears in IR7 form)

	17-22
--	-------

2. Number of persons employed for 2008. (Annual average using the headcount in each quarter)

TOTAL AVERAGE	January-March	April-June	July-September	October-December
23-28	29-34	35-40	41-46	47-52
.....

3. Number of persons engaged and their remuneration during 2008.

Occupational category of employees	Number of persons employed	Total number of weekly working hours for part-time employees	Average number of persons engaged (full time equivalent)	Wages and salaries (€)	Employer's contributions to various funds (€) (includes the employers liability insurance)	
Working proprietors and partners	53-58	X	59-64	65-74	75-84	
	
Engaged family members without salary	85-90		91-96	97-106	X	
		
Permanent and casual employees	107-112		113-118	119-128	129-138	
	
Part-time casual employees	139-144		145-150	151-156	157-166	167-176

TOTAL NUMBER OF EMPLOYEES	177-182		X	183-188	189-198	199-208

TOTAL NUMBER OF FEMALES	X	X	209-214	X		
					

4. Number of working days of the enterprise during 2008
(number of days the enterprise was open for the employees)

X	215-220
X	221-226

5. Total number of working days lost during 2008 (including vacation and sick leave, public holidays, strikes etc.) per employee

Columns	1-2
Card Number	20
Common Data Columns 3-16	

C. TURNOVER

Note: All the data for this section should be given in EURO (€)

A. Sales B. Commissions..... C. Fares and Export Expenditures..... D. Discounts.....	Value (€)	Columns
(1) Total value of sales and services for 2008{ A-B-C-D }.....		17-28
a. Main Activity		29-40
b. Product sales produced by the enterprise		41-52
c. Sales of goods purchased for re-sale by the enterprise in the same condition as purchased		53-64
d. Sales of services		
i. Value of repairs rendered to others		65-76
ii. Other services (specify).....		77-88
(2) Value of equipment produced by the enterprise for own use.....		89-100
(3) Change (+/-) in stocks of the goods produced by the enterprise (Find from question 1 of part E “STOCKS”).....		101-112
(4) Change (+/-) in stocks of the goods purchased for re-sale by the enterprise in the same condition as purchased. (Find from question 3 of part E “STOCKS”).....		113-124
(5) Change (+/-) in stocks of semi-finished goods (Find from question 2 of part E “STOCKS”)	X	125-136
Other Revenue:		
(6) Rent		137-148
(7) Commissions		149-160
(8) Subsidies (for production or export of goods)		161-172
(9) Other revenue (specify)		173-184
(10) TOTAL {(1) to (9) except (1)a, (1)b, (1)c and (1)d}		185-196
(11) Purchases of goods for re-sale in the same condition as purchased		197-208
GROSS OUTPUT OF THE ENTERPRISE {10-11}		209-220
(12) Interest		221-232
(13) Subsidies (for investments done)		233-244
(14) Dividends, Exchange Difference, Shares, etc.....		245-256
(15) Profit/loss (+/-) from sales of fixed assets		257-268

C. TURNOVER

A. Sales: Is the total value of sales and services of an enterprise, including commissions, fares and export expenditures (not applicable for Services Survey) and discounts. The value of sales is the amount the customer is charged (excluding V.A.T.) after the deduction of any discounts and the value of goods returned. In the case of enterprises paying import and excise duties these should be included in the value of sales.

1) d. Sales of services: It concerns receipts (excluding V.A.T.) from sales of services that do not raise in the main activity of the enterprise. They have to be declared separately in the following two categories:

- Value of repairs rendered to others
- Other services (electronic games, income from services of telephone and dry cleaner's, if they do not raise in the main activity of the enterprise).

D. PURCHASES FOR 2008

a. Purchases of goods for re-sale in the same condition as purchased: This is the value (after the abstraction of commercial discount) of all goods purchased for resale (irrespective of whether part only was sold in 2008) and for those did not treated from the enterprise except from the classification and the packing. This should agree with question C. (11), page 3 of questionnaire.

b. Purchases of raw materials, packing materials etc: The purchase of raw materials, packing materials etc, irrespective of whether part only used in 2008, (e.g. food, drinks, medicines, dyes, candles etc).

c. Purchases of spare parts and fuel: The value of spare parts and fuel purchased by the enterprise during 2008.

E. STOCKS AT THE BEGGINNING AND END OF 2008

The value of the stock should be estimated for both dates at average purchase price of 2008. Goods that are rented to others should also be included in the stock.

(1) Finished goods produced by the enterprise: It concerns products that the enterprise produces and sells as it is reported in the question C. (1) b.

(2) Semi-finished goods: It is not applied

(3) Goods purchased for re-sale in the same condition as purchased: It concerns products such as chocolates, newspapers, crisps, cigarettes etc, that were resold in the same condition as purchased. Products that are placed in the refrigerators, like ice creams, soft drinks etc, are not included.

(4) Raw materials and packing materials: This category includes materials that have direct relation with the production. (See description in questions F (1) and F (2)).

(5) Other stocks (fuel and spare parts): Includes fuels like gas, benzene, oil, charcoal and lubricants like oils for motor vehicles and machinery.

Columns	1-2
Card Number	30
Common Data Columns 3-16	

D. PURCHASES FOR 2008

	Value (€)	Columns
TOTAL VALUE OF PURCHASES	17-28
a. Purchases of goods for re-sale in the same condition as purchased	29-40
b. Purchases of raw materials, packing materials etc.....	41-52
c. Purchases of spare parts and fuel	53-64

E. STOCKS AT THE BEGINNING AND END OF 2008

Category of stocks	1.1.2008 Value (€)	31.12.2008 Value (€)
	65-74	75-84
(1) Finished goods produced by the enterprise
	85-94	95-104
(2) Semi-finished goods
	105-114	115-124
(3) Goods purchased for re-sale in the same condition as purchased
	125-134	135-144
(4) Raw materials and packing materials
	145-154	155-164
(5) Other stocks (fuel and spare parts)
	165-174	175-184
TOTAL VALUE OF STOCKS

F. PRODUCTION EXPENSES OF THE ENTERPRISE FOR 2008 (DIRECT EXPENSES)

Do not include any workings in this chapter.

(1) Cost of raw materials used for the production of goods and services: This is the value of raw materials used for the production of goods and services by the enterprise, and concern enterprises that at the same time deal with the production of goods. This category includes food, drinks, medicines that are used in clinics and infirmary, nappies for the old people, purchases of video tapes from video clubs, purchases of movies from cinemas, materials that are used in barbershops and hairdressers, candles that are used in churches and monasteries. It should not include package, stationery etc (these are included in question 2 and 10).

(2) Packing materials: Are the materials that were used by the enterprise for the packing of products, containers of food etc.

The questions (1) and (2) should have the following correlation: The total of two questions should make with the followings: Purchases of raw materials, packing materials etc (D. b page 5 of the questionnaire) plus the difference of stock (opening stock minus closing stock (E. 4 page 5 of the questionnaire).

(7) Amount paid to others for work done or services rendered to the enterprise: Includes commissions paid, laundry, computer services, night guarding, advertising (through advertising offices), anesthetic services by doctors in operations, dentistry technicians services, copyrights of intellectual property, programmes and movies, arbitrators, Cyprus Radio Television Authority, subscription in subscribing channels, appearances of artist from abroad etc.

(14) Other production expenses (specify): Includes those expenses which have a direct relation with the activities of the enterprise, excluding administrative and clerical expenses which are included elsewhere in the questionnaire. Includes the services purchased of football, basketball and volley ball players, cleaning materials and garden expenses (e.g. decoration, flowers etc).

G. ADMINISTRATIVE AND OTHER RELATED EXPENSES

Administrative and other related expenses are expenses indirectly connected with the commercial activities of the enterprise.

(8) Entertainment allowances: Includes expenses concerning hospitality of customers, expenses that have the kindergartens and schools in their final feasts, expenses of football players in restaurants and hotels etc.

(13) Patents and royalties: Includes the amount that is paid each year by the enterprises in international companies for use of their name (e.g. Hilton, Meridien, K.F.C., McDonald's etc).

(15) Other administrative expenses (specify): Should be specified e.g. common expenses, newspapers, magazines, various competition expenses, gifts, donations, contributions etc.

H. RENT, INTEREST, DEPRECIATION AND INDIRECT TAXES FOR 2008

(5) Indirect taxes: These are taxes, other than income tax and Value Added Taxes connected with the operation of the enterprise. Every effort should be made in order to give a detailed analysis of indirect taxes.

(b) Municipal taxes (other than waste collection and sewerage): Includes professional taxes, license for the operation of the enterprise, fees for the right to sell alcoholic drinks, cigarettes and tobacco, fees to have music, authorization of benefit of services at the beach, umbrellas, water sports etc.

(e) Residence Rate: Are the fees which the hotel or hotel apartment owner pay to the local authorities for each overnight stay.

f. Other indirect taxes (CFA, show business, bet tax etc.): It concerns other indirect taxes that are not declared above, like the right of registration in the Department of the Registrar of Companies, mortgaging tax, tax on betting, race tax, registration of vehicles, C.F.A., spectacle tax, etc.

Columns	1-2
Card Number	40
Common Data Columns 3-16	

F. PRODUCTION EXPENSES OF THE ENTERPRISE FOR 2008

Direct Cost	Value (€)	Columns
(1) Cost of raw materials used for the production of goods and services	17-28
(2) Packing materials	29-40
(3) Fuel for power and heating (oil, charcoal, gas etc.)	41-52
(4) Electricity	53-64
(5) Water	65-76
(6) Expenses on vehicles.....Licenses.....Insurance.....	
a. Fuel and lubricants for vehicles	77-88
b. Repairs and other expenses of vehicles	89-100
c. Amount paid to others for transport	101-112
(7) Amount paid to others for work done or services rendered to the enterprise	113-124
(8) Amount paid for spare parts and repairs of machinery and equipment	125-136
(9) Amount paid to others for repairs and maintenance of the buildings of the enterprise	137-148
(10) Printing materials and stationery	149-160
(11) Cost of materials used for the production of own account capital goods	161-172
(12) Rates (waste collection, sewerage etc.)	173-184
(13) Uniforms, clothing and replacements	185-196
(14) Other production expenses (specify):	221-232
TOTAL VALUE OF DIRECT COST	233-244

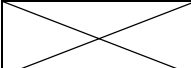
Columns	1-2
Card Number	50
Common Data Columns 3-16	

G. ADMINISTRATIVE AND OTHER RELATED EXPENSES FOR 2008

Type of expenses	Value (€)	Columns
(1) Telephone, telegram, postage and other related charges	17-28
(2) Advertising	29-40
(3) Legal services	41-52
(4) Accounting and auditing	53-64
(5) Technical – Consultancy services	65-76
(6) Insurance: (.....)		
a. Buildings and machinery	77-88
b. Motor vehicles	89-100
c. Commodities	101-112
d. Others (specify)	113-124
(7) Warehouse and storage	125-136
(8) Entertainment allowances	137-148
(9) Traveling expenses (inside the country and abroad)	149-160
(10) Personnel training (seminars etc).....	161-172
(11) Bank charges.....	173-184
(12) Subscriptions (other than donations).....	185-196
(13) Patents and royalties.....	197-208
(14) Payments for agency workers.....	209-220
(15) Other administrative expenses.....	233-244
TOTAL ADMINISTRATIVE EXPENSES	245-256

Columns	1-2
Card Number	60
Common Data Columns 3-16	

H. RENT, INTEREST, DEPRECIATION AND INDIRECT TAXES FOR 2008

Rent, interest, depreciation and indirect taxes	Value (€)	Columns
(1) Rent on buildings and parking spaces:		
a. Actual paid	17-24
b. Imputed for self-owned buildings	25-32
(2) Rent for machinery and motor-vehicles	33-40
(3) Interest paid on loans incurred by the enterprise	41-48
(4) Depreciation for buildings, machinery, motor-vehicles and other fixed assets of the enterprise	49-56
(5) Indirect taxes:		
a. Motor-vehicle licenses	57-64
b. Municipal taxes (other than waste collection and sewerage)	65-72
c. Municipal/community property rate	73-80
d. Stamp duties	81-88
e. Residence rate	89-96
f. Other indirect taxes (CFA, show business, bet tax etc.)	97-104
(6) Consumption tax (included in sales value)		105-112
TOTAL OF RENT, INTEREST, DEPRECIATION AND INDIRECT TAXES	113-120

Columns	1-2
Card Number	70
Common Data Columns 3-16	

I. CAPITAL INVESTMENTS FOR 2008

Type of equipment	Purchases Value (€)	Sales Value (€)
	17-28	29-40
(1) Land and plots
(2) Old buildings constructed before 2008 and were used:	41-52	53-64
a. as residences
b. in economic activity	65-76	77-88
(3) New structures (purchase, construction, large-scale repairs, and transformations including air conditioning appliances and electrical installations).....	89-100	101-112
(4) Transport equipment	113-124	125-136
(5) Furniture and fixtures	137-148	149-160
(6) Computers and software Computers: Purchases..... Sales..... Software: Purchases..... Sales.....	161-172	173-184
(7) Machinery and other equipment (specify)	185-196	197-208
TOTAL OF PURCHASES/SALES	209-220	221-232

I. CAPITAL INVESTMENTS FOR 2008

The value of fixed assets should include purchase value, installation costs, and any other expenses incurred by the firm until they become usable in production. Fixed assets produced by the enterprise for its own use should be valued at the cost of all work done including the cost of labor, materials and any other expenses incurred.

(6) Computer and software: Includes micro-computers and supplementary devices and also any operating and programming systems. Includes also various systems of planning, operation of computers and computational programmes. Includes programme for enterprise`s own use.

(7) Machinery and other equipment: Includes all plant, machinery and all other capital equipment such as office machines (cash register, machines of accounts, typewriters, telex, etc), mechanical handling equipment (forklifts) and other machinery and electrical equipment used by the enterprise. Also, includes occupational tools of various type (priced over €500), such as cards, boxes, trolleys, balances, hair dryers, outdoor toys e.g. for kindergartens and other capital equipment (e.g. purchase of goodwill) other than those covered above.

Columns	1-2
Card Number	80
Common Data Columns 3-16	

J. EXPECTED EMPLOYMENT, OUTPUT AND EXPENDITURE ON FIXED ASSETS FOR 2009

Employment and Output:

(1) Number of persons employed	17-28
(2) Average number of persons employed (full time equivalent)	29-40
(3) Gross output (€) of the enterprise	41-52

Capital Investments:

	Value (€)	
(4) Land and plots	53-64
(5) Buildings and other construction work	65-76
(6) Machinery and other equipment	77-88
(7) Transport equipment	89-100
(8) Furniture, fixtures and others	101-112
TOTAL OF CAPITAL INVESTMENTS	113-124

Auditing Office Information:

Name:

Address:

Telephone:

Person's name that provided the information:

..... (telephone:))

REMARKS

.....

FOR OFFICIAL USE

Interviewer Date

Checked from Date

Coded from Date

Final check from Date