



ΚΥΠΡΙΑΚΗ ΔΗΜΟΚΡΑΤΙΑ
ΥΠΟΥΡΓΕΙΟ ΟΙΚΟΝΟΜΙΚΩΝ



ΣΤΑΤΙΣΤΙΚΗ ΥΠΗΡΕΣΙΑ

ΚΟΙΝΩΝΙΚΗ ΠΡΟΣΤΑΣΙΑ ΣΤΗΝ ΚΥΠΡΟ
ΕΣΟΔΑ ΚΑΙ ΔΑΠΑΝΕΣ
2014

© Copyright: 2017 Κυπριακή Δημοκρατία/Republic of Cyprus

Αναδημοσίευση επιτρέπεται με την προϋπόθεση ότι θ' αναφέρεται η πηγή.

Quotations are permitted on the condition that the source is stated.

ΠΡΟΛΟΓΟΣ

Η έκδοση αυτή παρουσιάζει στοιχεία για την Κοινωνική Προστασία για το έτος 2014, με βάση το Ευρωπαϊκό Σύστημα Ολοκληρωμένων Στατιστικών Κοινωνικής Προστασίας (ΕΣΣΚΟΠ). Στην έκθεση παρουσιάζονται στοιχεία σχετικά με τις συνολικές παροχές σε επιδόματα, συντάξεις και άλλα βοηθήματα, τόσο σε εθνικό όσο και σε Ευρωπαϊκό επίπεδο.

Η συγκεκριμένη μελέτη εξετάζει τις συνολικές παροχές Κοινωνικής Προστασίας στην Κύπρο τόσο από τις κρατικές όσο και από άλλες πηγές. Παράλληλα, γίνεται και ο διαχωρισμός τους στις λειτουργίες της αναπηρίας, ασθενείας, γήρατος, επιζώντων, ανεργίας, οικογένειας και παιδιού, στέγασης και κοινωνικού αποκλεισμού.

Η έκθεση ετοιμάστηκε από τον κο Αχιλλέα Μουστάκα, Λειτουργό Στατιστικής, κάτω από την εποπτεία της κας Γεωργίας Ιωάννου, Λειτουργού Στατιστικής Α΄ και της κας Κούλιας Ονησιφόρου, Ανώτερης Λειτουργού Στατιστικής και προϊστάμενης του Τομέα Δημογραφίας, Κοινωνικών Στατιστικών και Τουρισμού.

Γιώργος Χρ. Γεωργίου
Διευθυντής
Στατιστικής Υπηρεσίας

Φεβρουάριος, 2017

Π Ε Ρ Ι Ε Χ Ο Μ Ε Ν Α

	Σελ.
ΕΡΕΥΝΑ ΚΟΙΝΩΝΙΚΗΣ ΠΡΟΣΤΑΣΙΑΣ ΣΤΗΝ ΚΥΠΡΟ	
Πρόλογος	3
Περιεχόμενα	5
I. Εισαγωγή	9
II. Γενικός Ορισμός της Κοινωνικής Προστασίας (ΕΣΣΚΟΠ)	9
III. Προγράμματα Κοινωνικής Προστασίας	10
IV. Πηγές των στοιχείων	12
V. Κάλυψη	13
VI. Έσοδα και Δαπάνες Κοινωνικής Προστασίας	13
VII. Αποτελέσματα της Έρευνας	14
VIII. Σύνοψη	26

ΠΙΝΑΚΕΣ ΚΟΙΝΩΝΙΚΗΣ ΠΡΟΣΤΑΣΙΑΣ ΣΤΗΝ ΚΥΠΡΟ, 2011 – 2014

Πίνακας 1:	Συνολικές Δαπάνες Κοινωνικής Προστασίας κατά λειτουργία σε τρέχουσες τιμές, 2011 – 2014	31
Πίνακας 2:	Ποσοστιαία Κατανομή των Παροχών Κοινωνικής Προστασίας κατά λειτουργία, 2011 – 2014	31
Πίνακας 3:	Συνολικές Δαπάνες Κοινωνικής Προστασίας κατά πρόγραμμα, σε τρέχουσες τιμές, 2011 – 2014	32
Πίνακας 4:	Ποσοστιαία Κατανομή των Συνολικών Δαπανών κατά πρόγραμμα, 2011 – 2014	32
Πίνακας 5:	Συνολικές Δαπάνες Κοινωνικής Προστασίας κατά είδος, σε τρέχουσες τιμές, 2011 – 2014	33
Πίνακας 6:	Έσοδα Κοινωνικής Προστασίας κατά είδος οργανισμού κοινωνικής ασφάλισης, σε τρέχουσες τιμές, 2011 – 2014	34
Πίνακας 7:	Παροχές Κοινωνικής Προστασίας για τη Λειτουργία της Ασθενείας, σε τρέχουσες τιμές, 2011 – 2014	35
Πίνακας 8:	Παροχές Κοινωνικής Προστασίας για τη Λειτουργία της Ασθενείας κατά πρόγραμμα, σε τρέχουσες τιμές, 2014	36
Πίνακας 9:	Παροχές Κοινωνικής Προστασίας για τη Λειτουργία της Αναπηρίας, σε τρέχουσες τιμές, 2011 – 2014	37
Πίνακας 10:	Παροχές Κοινωνικής Προστασίας για τη Λειτουργία της Αναπηρίας, κατά πρόγραμμα, σε τρέχουσες τιμές, 2014	38
Πίνακας 11:	Παροχές Κοινωνικής Προστασίας για τη Λειτουργία Γήρατος, σε τρέχουσες τιμές, 2011 – 2014	39
Πίνακας 12:	Παροχές Κοινωνικής Προστασίας για τη Λειτουργία Γήρατος κατά πρόγραμμα, σε τρέχουσες τιμές, 2014	40
Πίνακας 13:	Παροχές Κοινωνικής Προστασίας για τη Λειτουργία Επιζώντων, σε τρέχουσες τιμές, 2011 – 2014	41
Πίνακας 14:	Παροχές Κοινωνικής Προστασίας για τη Λειτουργία Επιζώντων κατά πρόγραμμα, σε τρέχουσες τιμές, 2014	41
Πίνακας 15:	Παροχές Κοινωνικής Προστασίας για τη Λειτουργία Οικογένεια και Παιδί σε τρέχουσες τιμές, 2011 – 2014	42
Πίνακας 16:	Παροχές Κοινωνικής Προστασίας για τη Λειτουργία Οικογένεια και Παιδί κατά πρόγραμμα, σε τρέχουσες τιμές, 2014	43

Πίνακας 17:	Παροχές Κοινωνικής Προστασίας για τη Λειτουργία Ανεργίας, σε τρέχουσες τιμές, 2011 – 2014	44
Πίνακας 18:	Παροχές Κοινωνικής Προστασίας για τη Λειτουργία Ανεργίας, κατά πρόγραμμα, σε τρέχουσες τιμές, 2014	45
Πίνακας 19:	Παροχές Κοινωνικής Προστασίας για τη Λειτουργία Στέγασης, σε τρέχουσες τιμές, 2011 – 2014	46
Πίνακας 20:	Παροχές Κοινωνικής Προστασίας για τη Λειτουργία Στέγασης, κατά πρόγραμμα, σε τρέχουσες τιμές, 2014	46
Πίνακας 21:	Παροχές Κοινωνικής Προστασίας για τη Λειτουργία Κοινωνικού Αποκλεισμού, σε τρέχουσες τιμές, 2011 – 2014	47
Πίνακας 22:	Παροχές Κοινωνικής Προστασίας για τη Λειτουργία Κοινωνικού Αποκλεισμού κατά πρόγραμμα, σε τρέχουσες τιμές, 2014	48

ΣΥΓΚΡΙΤΙΚΟΙ ΠΙΝΑΚΕΣ ΚΟΙΝΩΝΙΚΗΣ ΠΡΟΣΤΑΣΙΑΣ ΓΙΑ ΤΑ ΚΡΑΤΗ ΜΕΛΗ ΤΗΣ ΕΥΡΩΠΑΪΚΗΣ ΕΝΩΣΗΣ, 2011-2014

Πίνακας 23:	Συνολικές Δαπάνες Κοινωνικής Προστασίας ως ποσοστό του ΑΕΠ στα κράτη μέλη της Ε.Ε.	49
Πίνακας 24:	Παροχές Ασθενείας ως ποσοστό των Παροχών Κοινωνικής Προστασίας στα κράτη μέλη της Ε.Ε.	50
Πίνακας 25:	Παροχές Ασθενείας ως ποσοστό του ΑΕΠ στα κράτη μέλη της Ε.Ε.	51
Πίνακας 26:	Παροχές Αναπηρίας ως ποσοστό των Παροχών Κοινωνικής Προστασίας στα κράτη μέλη της Ε.Ε.	52
Πίνακας 27:	Παροχές Αναπηρίας ως ποσοστό του ΑΕΠ στα κράτη μέλη της Ε.Ε.	53
Πίνακας 28:	Παροχές Γήρατος ως ποσοστό των Παροχών Κοινωνικής Προστασίας στα κράτη μέλη της Ε.Ε.	54
Πίνακας 29:	Παροχές Γήρατος ως ποσοστό του ΑΕΠ στα κράτη μέλη της Ε.Ε.	55
Πίνακας 30:	Παροχές Επιζώντων ως ποσοστό των Παροχών Κοινωνικής Προστασίας στα κράτη μέλη της Ε.Ε.	56
Πίνακας 31:	Παροχές Επιζώντων ως ποσοστό του ΑΕΠ στα κράτη μέλη της Ε.Ε.	57
Πίνακας 32:	Παροχές για Οικογένεια και Παιδί ως ποσοστό των Παροχών Κοινωνικής Προστασίας στα κράτη μέλη της Ε.Ε.	58
Πίνακας 33:	Παροχές για Οικογένεια και Παιδί ως ποσοστό του ΑΕΠ στα κράτη μέλη της Ε.Ε.	59
Πίνακας 34:	Παροχές Ανεργίας ως ποσοστό των Παροχών Κοινωνικής Προστασίας στα κράτη μέλη της Ε.Ε.	60
Πίνακας 35:	Παροχές για Ανεργία ως ποσοστό του ΑΕΠ στα κράτη μέλη της Ε.Ε.	61
Πίνακας 36:	Παροχές Στέγασης ως ποσοστό των Παροχών Κοινωνικής Προστασίας στα κράτη μέλη της Ε.Ε.	62
Πίνακας 37:	Παροχές Στέγασης ως ποσοστό του ΑΕΠ στα κράτη μέλη της Ε.Ε.	63
Πίνακας 38:	Παροχές Κοινωνικού Αποκλεισμού ως ποσοστό των Παροχών Κοινωνικής Προστασίας στα κράτη μέλη της Ε.Ε.	64
Πίνακας 39:	Παροχές Κοινωνικού Αποκλεισμού ως ποσοστό του ΑΕΠ στα κράτη μέλη της Ε.Ε.	65

Πίνακας 40:	Έσοδα Κοινωνικής Προστασίας κατά Είδος: Κοινωνικές Εισφορές Εργοδοτών ως ποσοστό των εσόδων	66
Πίνακας 41:	Έσοδα Κοινωνικής Προστασίας κατά Είδος: Κοινωνικές Εισφορές από τα Προστατευόμενα Άτομα ως ποσοστό των Εσόδων	67
Πίνακας 42:	Έσοδα Κοινωνικής Προστασίας κατά Είδος: Γενικές Κυβερνητικές Εισφορές ως ποσοστό των Εσόδων	68
Πίνακας 43:	Έσοδα Κοινωνικής Προστασίας κατά Είδος: Άλλα Έσοδα ως ποσοστό των Εσόδων	69
Πίνακας 44:	Σύνολο Συντάξεων ως ποσοστό του ΑΕΠ στα κράτη μέλη της Ε.Ε.	70

ΔΙΑΓΡΑΜΜΑΤΑ

Διάγραμμα 1.:	Συνολικές Δαπάνες για Κοινωνική Προστασία ως ποσοστό (%) του ΑΕΠ	16
Διάγραμμα 2.:	Ποσοστιαία Κατανομή των Κοινωνικών Παροχών κατά λειτουργία, για το 2014	18
Διάγραμμα 3.:	Συνολικές παροχές Κοινωνικής Προστασίας (σε εκατ. ευρώ) για τις λειτουργίες της ασθενείας, γήρατος, ανεργίας και επιζώντων	18
Διάγραμμα 4.:	Ποσοστιαία Κατανομή των Παροχών Κοινωνικής Προστασίας σε υποδιαιρέσεις του ΕΣΣΚΟΠ, για το 2014	20
Διάγραμμα 5.:	Ποσοστιαία Κατανομή της Κοινωνικής Προστασίας κατά Τομέα Παροχών, 2000 – 2014	21
Διάγραμμα 6.:	Ποσοστιαία Κατανομή των Συνολικών Δαπανών Κοινωνικής Προστασίας, κατά πρόγραμμα, για το 2014	22
Διάγραμμα 7.:	Συνολικές Δαπάνες Κοινωνικής Προστασίας στα κράτη μέλη της Ε.Ε., ως ποσοστό (%) των ΑΕΠ, για το 2014	23
Διάγραμμα 8.:	Ποσοστιαία κατανομή των λειτουργιών ασθενείας και γήρατος στις συνολικές παροχές της Κοινωνικής Προστασίας των κρατών μελών της Ε.Ε., για το 2014	24
Διάγραμμα 9.:	Συντάξεις ως ποσοστό (%) του ΑΕΠ, για το 2014	25
Διάγραμμα 10.:	Ποσοστιαία Κατανομή των Εσόδων Κοινωνικής Προστασίας για το 2014	26

ΕΡΕΥΝΑ ΚΟΙΝΩΝΙΚΗΣ ΠΡΟΣΤΑΣΙΑΣ ΣΤΗΝ ΚΥΠΡΟ,

2014

I. Εισαγωγή

Η παρούσα έκδοση της Στατιστικής Υπηρεσίας καλύπτει την έρευνα της Κοινωνικής Προστασίας για το έτος 2014. Για τη διεκπεραίωση της έρευνας η Στατιστική Υπηρεσία στηρίχθηκε στις αρχές και στους κανόνες που θέτει το Ευρωπαϊκό Σύστημα Ολοκληρωμένων Στατιστικών Κοινωνικής Προστασίας, **ΕΣΣΚΟΠ** (European System of Integrated Social **PRO**tection Statistics, **ESSPROS**). Το ΕΣΣΚΟΠ είναι ένα εναρμονισμένο σύστημα για την ομοιόμορφη ανάλυση και σύγκριση παροχών Κοινωνικής Προστασίας, μεταξύ των κρατών μελών της Ευρωπαϊκής Ένωσης και των χωρών της ΕΖΕΣ, Ευρωπαϊκή Ζώνη Ελευθέρων Συναλλαγών (EFTA countries). Ως εκ τούτου, η αποστολή γενικότερα του συστήματος ΕΣΣΚΟΠ είναι ο εμπλουτισμός των κρατών μελών με αναλυτικές και επίκαιρες πληροφορίες για τη σωστή και παραγωγική λήψη αποφάσεων που αποσκοπούν στην ανάπτυξη της Κοινωνικής Προστασίας στο χώρο της Ευρωπαϊκής Ένωσης.

Η διεξαγωγή της έρευνας για την Κοινωνική Προστασία από τη Στατιστική Υπηρεσία και η παρουσίαση των αποτελεσμάτων συμβάλλει στην εξαγωγή χρήσιμων συμπερασμάτων για την πολιτική της χώρας μας στον τομέα αυτό. Η συλλογή και η καταγραφή των στοιχείων αυτών στοχεύει στην όσο το δυνατό καλύτερη παρουσίαση πληροφοριών, βάσει των ενιαίων κανόνων και αρχών που χαρακτηρίζουν το ΕΣΣΚΟΠ και οι οποίοι είναι αποδεκτοί σε όλα τα κράτη μέλη.

II. Γενικός Ορισμός της Κοινωνικής Προστασίας (ΕΣΣΚΟΠ)

Η Κοινωνική Προστασία, όπως ορίζεται από τις αρχές του ΕΣΣΚΟΠ, περιλαμβάνει όλες τις παρεμβάσεις του Δημόσιου και Ιδιωτικού Τομέα με σκοπό την ελάφρυνση των νοικοκυριών και των φυσικών προσώπων από το βάρος καθορισμένων κινδύνων ή καταστάσεων ανάγκης, έχοντας ως προϋπόθεση τη μη ταυτόχρονη αντιπαροχή ή κάποια ατομική ρύθμιση από το δικαιούχο. Οι λειτουργίες των κινδύνων ή καταστάσεων ανάγκης που περιλαμβάνονται στην Κοινωνική Προστασία είναι:

- 1) Ασθένεια / Ιατροφαρμακευτική Περίθαλψη
- 2) Αναπηρία
- 3) Γήρας
- 4) Επιζώντες
- 5) Οικογένεια και Παιδί
- 6) Ανεργία
- 7) Στέγαση
- 8) Κοινωνικός Αποκλεισμός (παρέχει βοηθήματα και επιδόματα σε συγκεκριμένες ομάδες ατόμων, όπως είναι οι πρόσφυγες, ναρκομανείς, αλκοολικοί).

III. Προγράμματα Κοινωνικής Προστασίας

Η βασική μεθοδολογία του ΕΣΣΚΟΠ ορίζει ότι το σύνολο της Κοινωνικής Προστασίας κάθε χώρας αποτελείται από διάφορα προγράμματα ή συστήματα. Τα προγράμματα/συστήματα είναι ανεξάρτητα σύνολα κανόνων τα οποία προσφέρουν κοινωνικές παροχές. Σε κάθε κράτος τα προγράμματα αυτά είναι διαφορετικά ανάλογα με τη δομή και λειτουργία του εθνικού κοινωνικοασφαλιστικού συστήματος. Το κοινωνικοασφαλιστικό σύστημα που λειτουργεί στην Κύπρο έχει διαιρεθεί ανάλογα με τα είδη και τις ιδιομορφίες των παροχών σε δέκα (10) προγράμματα τα οποία είναι τα εξής:

1.	Πρόγραμμα Κοινωνικής Ασφάλισης	Περιλαμβάνει τις κοινωνικές παροχές των Υπηρεσιών Κοινωνικών Ασφαλίσεων του Υπουργείου Εργασίας και Κοινωνικών Ασφαλίσεων.
2.	Κοινωνική Ασφάλιση Δημοσίων Υπαλλήλων	Περιλαμβάνει τη συνταξιοδοτική προστασία του Κράτους, ως εργοδότης, προς τους Δημοσίους Υπαλλήλους.
3.	Κρατικές Υπηρεσίες Υγείας	Περιλαμβάνει την υγειονομική προστασία του Κράτους προς τους πολίτες, μέσω των υπηρεσιών και παροχών που προσφέρουν τα Κρατικά Νοσοκομεία.
4.	Άλλες Δημόσιες Κοινωνικές Παροχές	Περιλαμβάνει Δημόσιες παροχές για στήριξη και ικανοποίηση βασικών αναγκών, όπως αναπηρίας, γήρατος, οικογενείας και κοινωνικού αποκλεισμού προς τις αδύναμες ομάδες των πολιτών.
5.	Κοινωνική Προστασία Δήμων	Περιλαμβάνει παροχές των Δήμων τόσο προς τους υπαλλήλους, με την ιδιότητα του εργοδότη, όσο και προς τους Δημότες τους γενικότερα.
6.	Ημι-αυτόνομα Ιδρύματα Προνοίας	Περιλαμβάνει τις συλλογικές παροχές από Ημικρατικούς Οργανισμούς προς τους εργαζομένους τους, με την ιδιότητα του εργοδότη, καθώς και τις συνολικές παροχές των Ταμείων Προνοίας προς τους εργαζομένους, υπό την επίβλεψη του Κράτους.
7.	Μη Κερδοσκοπικοί Οργανισμοί	Περιλαμβάνει κυρίως παροχές υγείας, αναπηρίας, γήρατος και οικογένειας από Μη Κερδοσκοπικούς (Εθελοντικούς) Οργανισμούς στα μέλη τους και στον υπόλοιπο πληθυσμό.
8.	Προστασία της Απασχόλησης	Περιλαμβάνει παροχές ημι-αυτόνομων ταμείων ή οργανισμών για τη στήριξη της απασχόλησης και τη μείωση της ανεργίας, υπό την επίβλεψη του Κράτους.
9.	Υποχρεωτικές Παροχές Εργοδοτών προς εργαζόμενους	Περιλαμβάνει παροχές ιατροφαρμακευτικής περίθαλψης από επιχειρήσεις και οργανισμούς του Ιδιωτικού Τομέα προς τους εργαζομένους τους.
10.	Στεγαστική Προστασία	Περιλαμβάνει Δημόσιες στεγαστικές παροχές για την ικανοποίηση αναγκών συγκεκριμένων ομάδων του πληθυσμού, όπως προσφύγων.

IV. Πηγές των στοιχείων

Οι κύριες πηγές συλλογής στοιχείων για την έρευνα της Κοινωνικής Προστασίας που έχουν εξεταστεί είναι :

A. Δημοσιευμένες Πηγές

- 1) Ο ετήσιος προϋπολογισμός του Κράτους
- 2) Η ετήσια έκθεση και άλλες εκδόσεις του Υπουργείου Εργασίας και Κοινωνικών Ασφαλίσεων (κύριος φορέας παροχών)
- 3) Ετήσιες Εκθέσεις και άλλες πληροφορίες από Υπουργεία και άλλες Δημόσιες Υπηρεσίες.
- 4) Συγκεντρωτικές οικονομικές καταστάσεις για τις παροχές των Μη Κερδοσκοπικών (Εθελοντικών) Οργανισμών.
- 5) Άλλες οικονομικές αναφορές οργανισμών που αφορούν στην Κοινωνική Προστασία (όπως τα Ταμεία Προνοίας, το Ταμείο για Πλεονάζον Προσωπικό, προγράμματα κατάρτισης της Αρχής Ανάπτυξης Ανθρώπινου Δυναμικού, κτλ).

B. Συλλογή στοιχείων μέσω ερωτηματολογίων

Πληροφορίες έχουν επιπρόσθετα συλλεχθεί μέσω της ετοιμασίας και αποστολής ερωτηματολογίων στους πιο κάτω οργανισμούς για την κάλυψη των υπολοίπων στοιχείων:

- Ημικρατικοί Οργανισμοί: Ετοιμασία και αποστολή ερωτηματολογίων σε όλους τους Ημικρατικούς Οργανισμούς.
- Δήμοι: Ετοιμασία και αποστολή ερωτηματολογίων σε όλους τους Δήμους.
- Εμπορικές και Συνεργατικές Τράπεζες. Ετοιμασία και αποστολή ερωτηματολογίων για την κάλυψη των παροχών από όλες τις εμπορικές και συνεργατικές τράπεζες.
- Ιδιωτικές Επιχειρήσεις: Διενεργήθηκε δειγματοληπτική έρευνα με την ετοιμασία και αποστολή ερωτηματολογίων σε καθορισμένο αριθμό επιχειρήσεων και εκτιμήθηκαν οι συνολικές παροχές.

- Συντεχνίες: Ετοιμασία και αποστολή ερωτηματολογίων στις μεγαλύτερες (σε αριθμό μελών) συντεχνίες, για την καταγραφή όλων των στοιχείων που αφορούν στην Κοινωνική Προστασία.

V. Κάλυψη

Η έρευνα κάλυψε παγκύπρια όλους τους οργανισμούς, υπηρεσίες και ταμεία (αυτόνομα και μη) που προσφέρουν παροχές σε μία ή και περισσότερες από τις κατηγορίες Κοινωνικής Προστασίας.

Τα κύρια προβλήματα που αντιμετωπίστηκαν κατά τη διεκπεραίωση της έρευνας ήταν:

- α) Ο μεγάλος αριθμός ιδιωτικών επιχειρήσεων που έπρεπε να διερευνηθεί και
- β) η δυσκολία στη διάσπαση των συνολικών παροχών που δίνονται από οργανισμούς, στις διάφορες υποκατηγορίες που καθορίζει το ΕΣΣΚΟΠ.

Για το πρώτο σκέλος διενεργήθηκε δειγματοληπτική έρευνα και στη συνέχεια έγιναν εκτιμήσεις επί του γενικού συνόλου. Για το δεύτερο σκέλος, που αφορά τη διάσπαση στοιχείων σε υποκατηγορίες έγιναν εκτιμήσεις και συγκρίσεις, βάσει ομοιόμορφων στοιχείων με τα ίδια χαρακτηριστικά.

VI. Έσοδα και Δαπάνες Κοινωνικής Προστασίας

A. Δαπάνες

Οι κύριες δαπάνες των προγραμμάτων κοινωνικής προστασίας περιλαμβάνουν κοινωνικές παροχές, λειτουργικά έξοδα, μεταβιβάσεις σε άλλα προγράμματα και λοιπές δαπάνες.

Οι κοινωνικές παροχές συγκεκριμένα μπορούν να διαιρεθούν ως ακολούθως:

- Κατά Λειτουργία (π.χ. ασθένεια, αναπηρία, κτλ)
- Απαίτηση ή μη Οικονομικών κριτηρίων
- Τύπος Παροχής (χρήμα και σε είδος)

Παροχές σε χρήμα (περιοδικές και εφάπαξ)

Παροχές σε είδος (αγαθά και υπηρεσίες)

Η κατάταξη των κοινωνικών παροχών ανάλογα με την απαίτηση ή μη οικονομικών κριτηρίων, υποδηλώνει ότι οι παροχές υποδιαιρούνται σε παροχές με εξακρίβωση της οικονομικής κατάστασης και σε παροχές χωρίς εξακρίβωση της οικονομικής κατάστασης. Οι κοινωνικές παροχές με εξακρίβωση της οικονομικής κατάστασης αντιστοιχούν σε κοινωνικές παροχές που προϋποθέτουν, άμεσα ή έμμεσα, το εισόδημα ή/και η περιουσία του δικαιούχου να μην υπερβαίνει ένα συγκεκριμένο όριο. Αυτό το όριο, μπορεί να μεταβάλλεται από πρόγραμμα σε πρόγραμμα και μπορεί επίσης να διαφέρει ανάλογα με τον τύπο της παροχής στο πλαίσιο του ίδιου προγράμματος.

B. Έσοδα

Τα έσοδα των προγραμμάτων κοινωνικής προστασίας περιλαμβάνουν τις κοινωνικές εισφορές, τις γενικές κρατικές εισφορές, τις μεταβιβάσεις από άλλα προγράμματα και τα λοιπά έσοδα (π.χ. κεφαλαιουχικά, χορηγίες, κτλ).

Μέρος των κοινωνικών εισφορών αντιστοιχούν σε εισφορές εργοδοτών για λογαριασμό των εργαζομένων τους ή προστατευόμενων τους προσώπων. Ο σκοπός είναι η εξασφάλιση, από τους εργοδοτούμενους, του δικαιώματος για απόκτηση κοινωνικών παροχών. Παράλληλα, κοινωνικές εισφορές πραγματοποιούνται και από εργοδοτούμενους / προστατευόμενα πρόσωπα (μισθωτούς) καθώς και από αυτοαπασχολούμενους και προαιρετικά ασφαλισμένους.

VII. Αποτελέσματα της Έρευνας

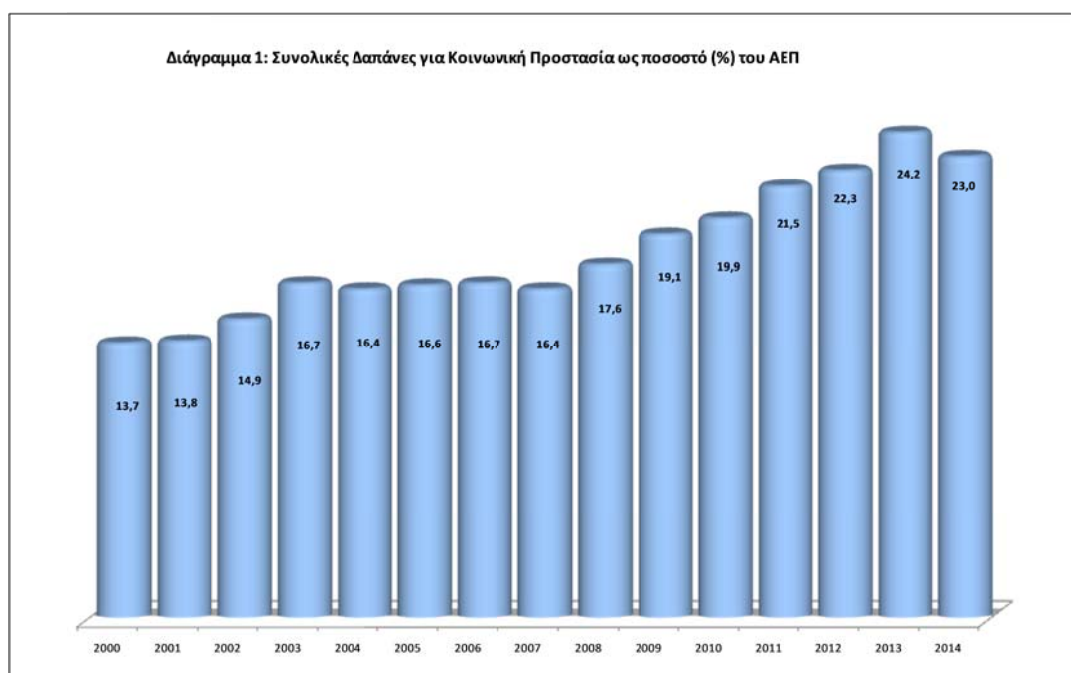
A. Κοινωνική Προστασία στην Κύπρο

Οι συνολικές δαπάνες της Κοινωνικής Προστασίας στην Κύπρο, κατά το 2014, αποτελούνταν από τις παροχές των λειτουργιών που καλύπτει το ΕΣΣΚΟΠ (96,5%), τα λειτουργικά έξοδα (0,9%) και άλλες λοιπές δαπάνες (2,6%).

Για τα έτη 2011-2013, τα στοιχεία έχουν αναθεωρηθεί λόγω του ότι εξασφαλίσθηκαν, εντός του 2016, τελικοί λογαριασμοί από το Υπουργείο Εργασίας και Κοινωνικών Ασφαλίσεων, σε ότι αφορά στα Ταμεία Προνοίας των εργαζομένων για τα εν λόγω έτη και πιο συγκεκριμένα, τις αποζημιώσεις (για τερματισμό της απασχόλησης) και τις εφάπαξ παροχές γήρατος (για πρόωρη συνταξιοδότηση). Μεγάλες διαφορές παρουσιάστηκαν σε σύγκριση με τις προηγούμενες εκτιμήσεις στοιχείων στις λειτουργίες της Ανεργίας και του Γήρατος, ως αποτέλεσμα της οικονομικής κρίσης στη χώρα μας και ειδικότερα τις διαδικασίες διάσωσης με ίδια μέσα (bail-in) που έλαβαν χώρα το Μάρτιο του 2013 και που οδήγησαν στην εκκαθάριση αρκετών από τα Ταμεία Προνοίας. (Οι εν λόγω αναθεωρήσεις αντικατέστησαν τις εκτιμήσεις που είχαν καταρτιστεί παλαιότερα από τη Στατιστική Υπηρεσία για τα συγκεκριμένα ποσά.)

Για το 2014, οι συνολικές δαπάνες της Κοινωνικής Προστασίας ήταν € 4.036,9 εκατ. σε σύγκριση με € 4.381,6 εκατ. το 2013. Αξιοσημείωτο είναι το γεγονός ότι, για το 2014, η μείωση στις συνολικές δαπάνες της Κοινωνικής Προστασίας ήταν η πρώτη που παρατηρήθηκε από το 2000, χρονιά από την οποία καταχωρούνται στοιχεία για την Κοινωνική Προστασία στην Κύπρο. Συγκεκριμένα, παρατηρήθηκαν σημαντικές μειώσεις στις παροχές, στα λειτουργικά έξοδα καθώς και στις λοιπές δαπάνες της Κοινωνικής Προστασίας.

Οι πλείστες λειτουργίες της Κοινωνικής Προστασίας παρουσίασαν μείωση το 2014. Συγκεκριμένα, μειώσεις παρουσιάστηκαν στις λειτουργίες της Υγείας (4,6%), της Αναπηρίας (3,0%), του Γήρατος (1,4%), της Οικογενείας και Παιδιού (5,8%), της Ανεργίας (6,7%) και της Στέγασης (27,4%). Αντίθετα, οι λειτουργίες του Κοινωνικού Αποκλεισμού και των Επιζώντων παρουσίασαν τις μοναδικές αυξήσεις για το 2014, με 2,9% και 2,8% αντίστοιχα.



Οι κυριότερες λειτουργίες είναι αυτές του γήρατος και της ασθένειας οι οποίες μαζί αποτελούν το 69,0% του συνόλου των κοινωνικών παροχών για το 2014 (από 68,7% που ήταν το 2013). Στις παροχές γήρατος (οι οποίες περιλαμβάνουν τόσο τα χρηματικά επιδόματα γήρατος, δηλαδή περιοδικές και εφάπαξ συντάξεις γήρατος, όσο και τα επιδόματα γήρατος σε είδος, όπως στέγαση, παροχή βοήθειας για τις καθημερινές δουλειές και λοιπές παροχές), το μεγαλύτερο ποσοστό καταλαμβάνουν οι περιοδικές συντάξεις, οι οποίες αγγίζουν τα € 1.542,6 εκ. και αποτελούν το 80,9% του συνόλου των παροχών γήρατος (βλ. Πίνακα 11). Παράλληλα, για τις παροχές της ασθένειας, η ενδονοσοκομειακή περίθαλψη (παραμονή σε νοσοκομείο/κλινική) αγγίζει τα € 308,0 εκ. (39,4% του συνόλου των παροχών ασθένειας) για το 2014.

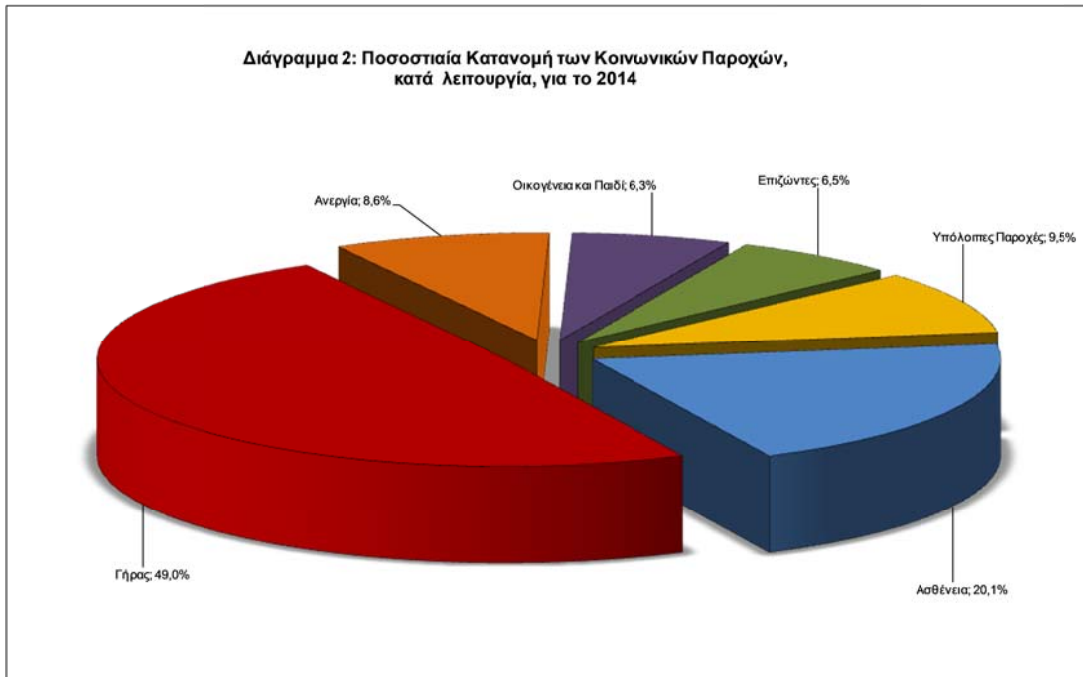
Η λειτουργία της Στέγασης παρουσίασε τη μεγαλύτερη μείωση από τις υπόλοιπες παροχές της Κοινωνικής Προστασίας. Οι παροχές στέγασης από το 2010 έχουν φθίνουσα πορεία και αξιοσημείωτο είναι το γεγονός ότι έως το 2014 έχουν μειωθεί συνολικά κατά 75,5%. Μεγάλες μειώσεις παρουσιάστηκαν σε κρατικές παροχές όπως είναι οι επιχορηγήσεις στεγαστικών σχεδίων, οι επιχορηγήσεις αυτοστέγασης σε ιδιόκτητα οικόπεδα, οι επιχορηγήσεις για αγορά διαμερισμάτων και οικιών, τα κυβερνητικά σχέδια οικήσεως, οι δαπάνες διαχείρισης κυβερνητικών οικισμών για εκτοπισμένους, καθώς και η ειδική χορηγία για την αγορά/ανέγερση κατοικίας.

Στις παροχές της ανεργίας παρατηρήθηκε αξιόλογη μείωση σε σύγκριση με το 2013, κυρίως λόγω μείωσης της τάξης του 21,9% στον αριθμό των αιτήσεων που έχουν εγκριθεί για παροχή επιδόματος ανεργίας από τις Υπηρεσίες Κοινωνικών Ασφαλίσεων. Μειώσεις παρατηρήθηκαν και σε άλλες κρατικές παροχές όπως, μεταξύ άλλων, τη χορηγία στο ίδρυμα διαχείρισης απογευματινών και βραδινών επιμορφωτικών προγραμμάτων, την ενίσχυση της γυναικείας επιχειρηματικότητας και το σχέδιο παροχής κινήτρων για την εργοδότηση μακροχρόνια ανέργων και νέων.

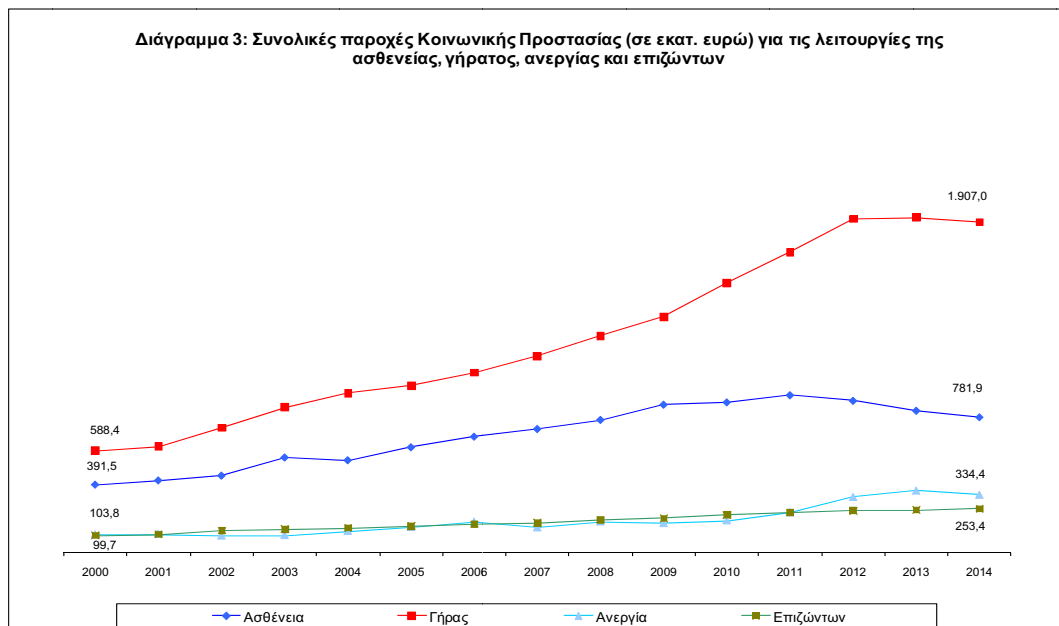
Η λειτουργία της Οικογενείας και Παιδιού μειώθηκε σε σύγκριση με το 2013, λόγω αντιστοιχών μειώσεων σε κρατικά επιδόματα όπως είναι τα επιδόματα μητρότητας και γάμου από τις Υπηρεσίες Κοινωνικών Ασφαλίσεων καθώς επίσης και άλλες κρατικές παροχές όπως οι εκπαιδευτικές χορηγίες και το επίδομα τέκνου.

Όπως έχει αναφερθεί πιο πάνω, μειώσεις παρουσιάστηκαν επίσης στις λειτουργίες της Υγείας, Αναπηρίας και Γήρατος. Οι μειώσεις στις παροχές Υγείας σε σύγκριση με το 2013 οφείλονται κατά κύριο λόγο στις αντίστοιχες μειώσεις σε παροχές και υπηρεσίες από κρατικά νοσοκομεία και νοσηλευτήρια. Παράλληλα, οι μειώσεις στις παροχές αναπηρίας παρουσιάστηκαν κυρίως από αντίστοιχες μειώσεις στις συντάξεις αναπηρίας / ανικανότητας από τις Υπηρεσίες Κοινωνικών Ασφαλίσεων και διάφορες άλλες κρατικές παροχές. Η λειτουργία γήρατος παρουσίασε και αυτή μείωση για το 2014, κυρίως λόγω αντιστοιχών μειώσεων σε εφάπαξ ποσά αφυπηρετήσεως από το Γενικό Λογιστήριο της Δημοκρατίας και Δημοτικές Αρχές.

Οι λειτουργίες του Κοινωνικού Αποκλεισμού και των Επιζώντων είναι οι λειτουργίες που παρουσίασαν αύξηση στις παροχές για το 2014. Για την αύξηση στη λειτουργία των Επιζώντων συνέβαλαν οι αντίστοιχες αυξήσεις στις συντάξεις χηρείας / ορφάνιας σε όλα τα κρατικά και μη ταμεία, και συγκεκριμένα τις Υπηρεσίες Κοινωνικών Ασφαλίσεων, Γενικού Λογιστηρίου και Ημικρατικών Οργανισμών. Παράλληλα, η λειτουργία του Κοινωνικού Αποκλεισμού αυξήθηκε λόγω αντίστοιχης αύξησης σε κρατικά επιδόματα όπως είναι τα χρηματικά επιδόματα σε δυσπραγούντες και εκτοπισθέντες.



Το επόμενο διάγραμμα (διάγραμμα 3) παρουσιάζει τις πορείες των τεσσάρων μεγαλύτερων λειτουργιών της Κοινωνικής Προστασίας στην Κύπρο, κατά τα έτη 2000 – 2014. Οι λειτουργίες του γήρατος και της υγείας είναι οι σημαντικότερες στην Κύπρο όμως, τα τελευταία χρόνια όπως διαφαίνεται και πιο κάτω, έχουν σημειωθεί μειώσεις στην παροχή τους.

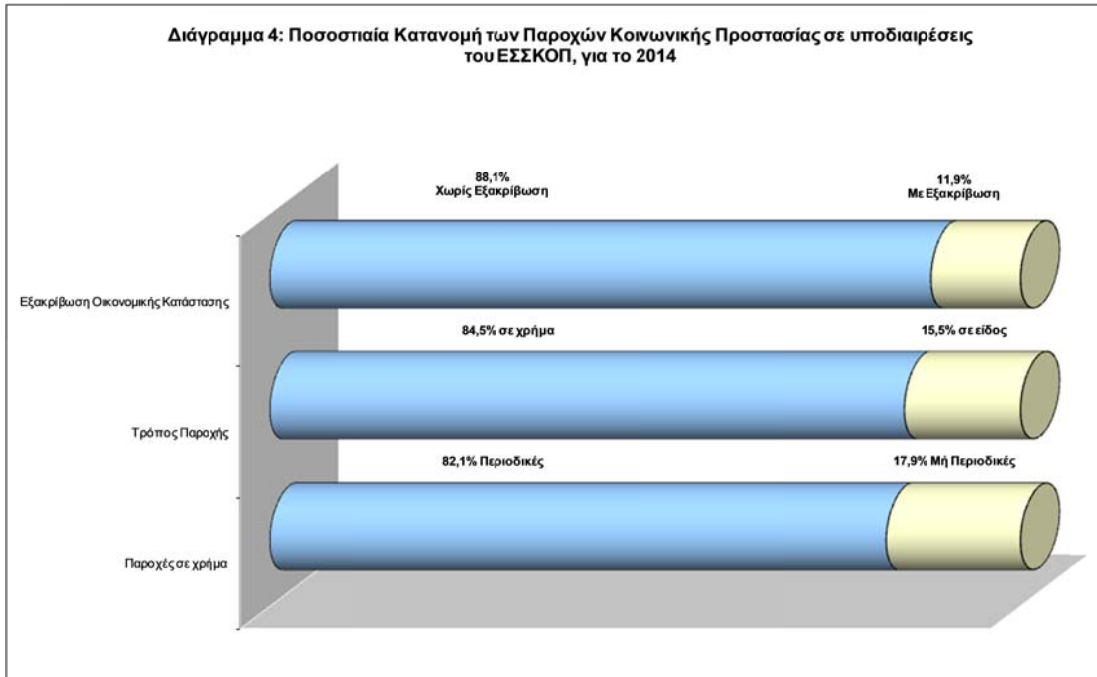


Σημαντικό στοιχείο ανάλυσης είναι το σύνολο των συντάξεων (περιοδικές παροχές) το οποίο, σύμφωνα με το ΕΣΣΚΟΠ αποτελείται από συντάξεις γήρατος, αναπηρίας,

επιζώντων, πρόωρης αφυπηρέτησης λόγω μειωμένης ικανότητας για εργασία και πρόωρης αφυπηρέτησης για λόγους που επηρεάζουν την αγορά εργασίας. Στην Κύπρο το ποσοστό των συνολικών συντάξεων ως προς το ΑΕΠ για το 2014 ήταν 10,5% σε σύγκριση με 9,8% το 2013.

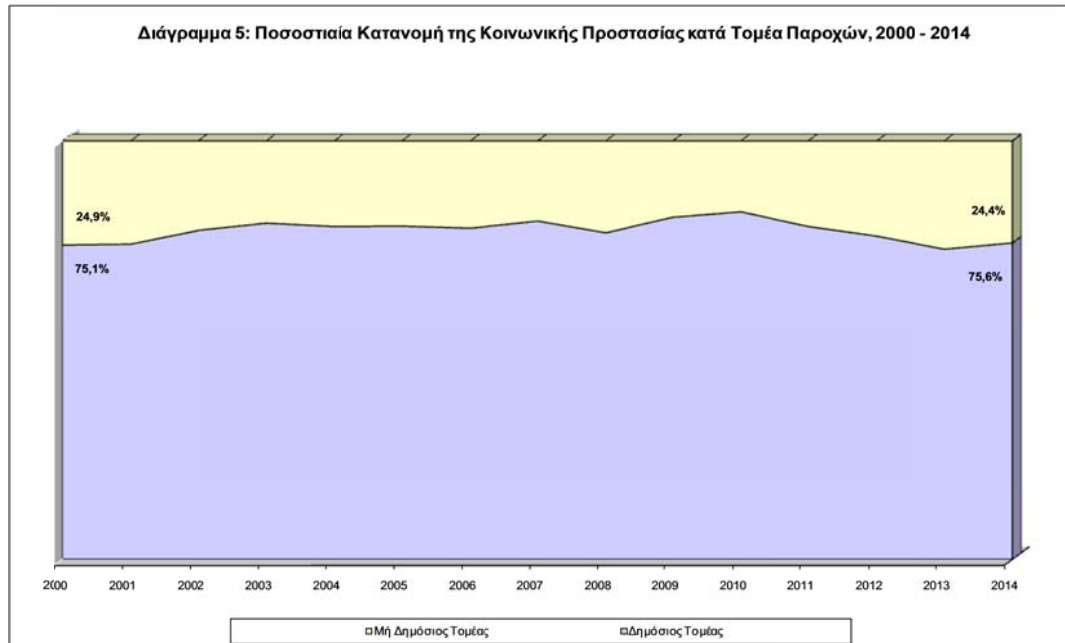
Το 2014, καταγράφηκαν 133.875 δικαιούχοι συντάξεων, βάσει της μεθοδολογίας του ΕΣΣΚΟΠ. Σκοπός της έρευνας ήταν η πλήρης καταγραφή όλων των δικαιούχων, αποφεύγοντας ταυτόχρονα τη διπλή καταγραφή τους. Με άλλα λόγια, ανεξαρτήτως του αριθμού και του είδους των συντάξεων που παίρνει ο κάθε δικαιούχος από τα διάφορα ταμεία, καταγράφεται μόνο ο ακριβής αριθμός του συνόλου των δικαιούχων. Το 2014, καταγράφηκαν 70.364 άντρες και 63.511 γυναίκες δικαιούχοι. Οι συντάξεις γήρατος αποτελούν το 83,2% του συνόλου των συντάξεων που δόθηκαν.

Στην Κύπρο, όπως παρουσιάζεται στο διάγραμμα 4, το μεγαλύτερο ποσοστό της Κοινωνικής Προστασίας (88,1%) παρέχεται στους δικαιούχους χωρίς την εξακρίβωση της οικονομικής τους κατάστασης. Στις πλείστες των περιπτώσεων, οι δικαιούχοι καταβάλλοντας εισφορές σε διάφορα ταμεία (π.χ. Ταμείο Κοινωνικών Ασφαλίσεων) εξασφαλίζουν δικαιώματα σε παροχές, χωρίς το εισόδημα τους να αποτελεί κριτήριο. Παράλληλα, οι περισσότερες παροχές δίνονται σε χρήμα ενώ οι παροχές σε είδος (π.χ. φροντίδα αναπήρων, επαγγελματική εκπαίδευση ανέργων, κτλ) αποτελούν το 15,5% του τρόπου παροχής. Από τις παροχές σε χρήμα, το 82,1% πραγματοποιείται σε τακτά χρονικά διαστήματα (περιοδικά), όπως είναι οι συντάξεις και τα επιδόματα. Το υπόλοιπο ποσοστό αποτελείται κυρίως από εφάπαξ πληρωμές και φιλοδωρήματα.

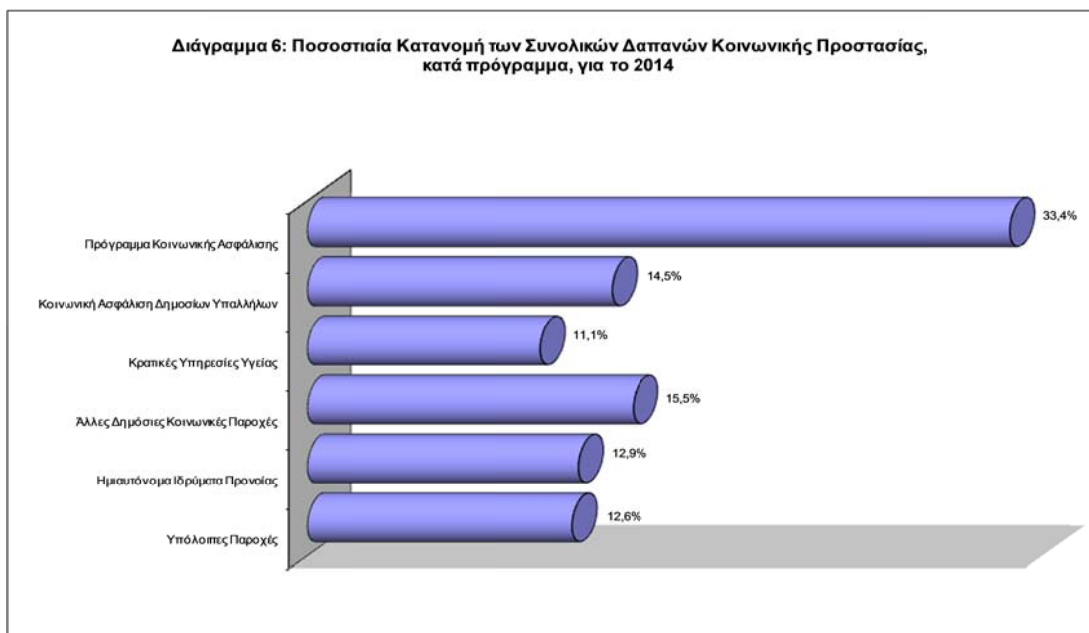


Σχετικά με τις πηγές προέλευσης των κοινωνικών δαπανών, παρατηρείται ότι το μεγαλύτερο ποσοστό Κοινωνικής Προστασίας προέρχεται από το Δημόσιο Τομέα (Κεντρική Κυβέρνηση). Το 2014 οι κρατικές παροχές αποτελούσαν το 75,6% του συνόλου. Στις υπόλοιπες παροχές συμπεριλαμβάνονται και αυτές των Ημικρατικών Οργανισμών και Τοπικής Αυτοδιοίκησης. Γενικά, οι κρατικές παροχές για Κοινωνική Προστασία ήταν 3.051,9 εκ. το 2014 σε σχέση με 3.244,8 εκ. το 2013, καταγράφοντας μείωση.

Όπως διαφαίνεται και από το διάγραμμα 5, η προστασία των πολιτών εξαρτάται κατά κύριο λόγο από τη λειτουργία των κρατικών ταμείων (π.χ. Υπηρεσίες Κοινωνικών Ασφαλίσεων, Υπηρεσίες Κοινωνικής Ευημερίας, Υπηρεσίες Χορηγιών και Επιδομάτων, κτλ), ενώ ο ιδιωτικός Τομέας αδυνατεί να καλύψει σημαντικές ανάγκες. Ο κυριότερος φορέας των κρατικών παροχών παραμένουν οι Υπηρεσίες Κοινωνικών Ασφαλίσεων.

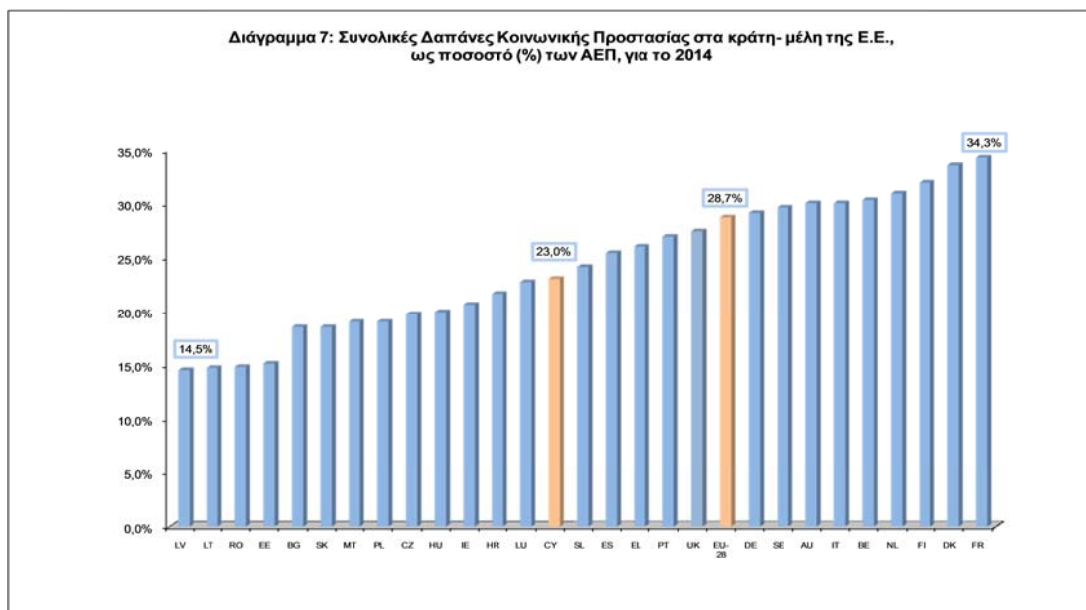


Στο επόμενο διάγραμμα (διάγραμμα 6) παρουσιάζονται τα προγράμματα που λειτουργούν στην Κύπρο και παρέχουν Κοινωνική Προστασία. Οι Υπηρεσίες Κοινωνικών Ασφαλίσεων όπως έχει ήδη αναφερθεί αποτελούν το μεγαλύτερο φορέα παροχών. Οι παροχές τους καλύπτουν σχεδόν όλες τις κατηγορίες του ΕΣΣΚΟΠ (εξαιρουμένης της στέγασης) και απευθύνονται στην πλειοψηφία των δικαιούχων. Οι δικαιούχοι αποτελούνται από μισθωτούς (δημόσιου, ημιδημόσιου και ιδιωτικού τομέα), αυτοεργοδοτούμενους και προαιρετικά ασφαλισμένους. Σημαντική είναι η συνεισφορά του προγράμματος «Άλλες Δημόσιες Κοινωνικές Παροχές» το οποίο στηρίζει συγκεκριμένες ομάδες πολιτών με την παροχή δημοσίων βοηθημάτων. Στις ομάδες αυτές συγκαταλέγονται οι πολύτεκνες οικογένειες, οι ανάπηροι, οι ηλικιωμένοι, οι πρόσφυγες, κτλ.



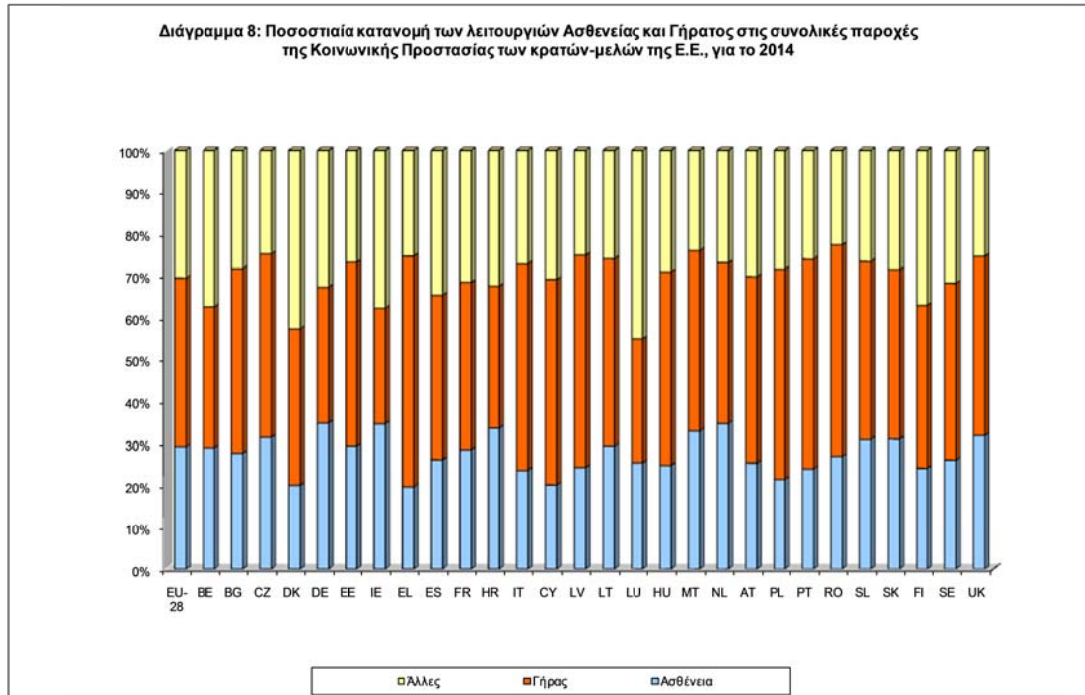
Β. Σύγκριση με την Ευρωπαϊκή Ένωση

Το διάγραμμα 7, παρουσιάζει το σύνολο των παροχών της Κοινωνικής Προστασίας στα κράτη μέλη ως ποσοστό των ΑΕΠ. Το 2014, η Γαλλία είχε το ψηλότερο ποσοστό Κοινωνικής Προστασίας ως προς το ΑΕΠ με 34,3% κι ακολουθούσε η Δανία με 33,5%, η Φινλανδία με 31,9%, η Ολλανδία με 30,9% και το Βέλγιο με 30,3%. Αντίθετα, στις τελευταίες θέσεις βρίσκονταν η Σλοβακία και η Βουλγαρία με 18,5%, η Εσθονία με 15,1%, η Ρουμανία με 14,8%, η Λιθουανία με 14,7% και στην τελευταία θέση η Λετονία με 14,5% (βλ. Πίνακα 23). Το αντίστοιχο ποσοστό για την Κύπρο και για την Ευρωπαϊκή Ένωση των 28, για το 2014, ήταν 23,0% και 28,7%, αντίστοιχα.

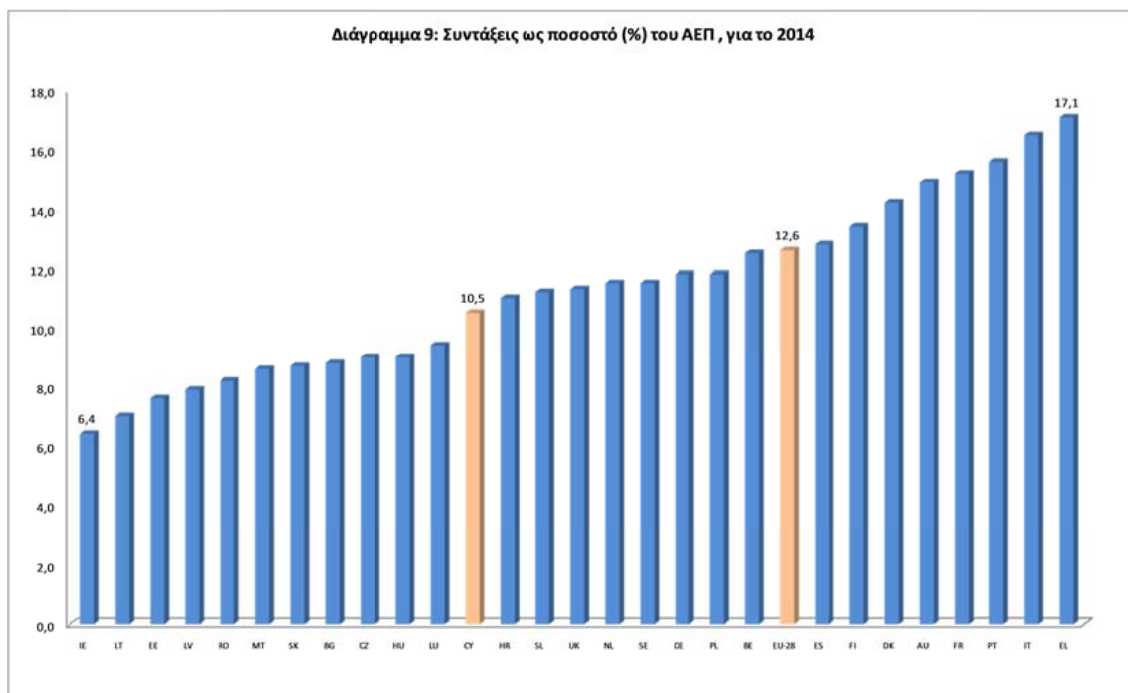


Η κατά κεφαλή δαπάνη για Κοινωνική Προστασία στην Κύπρο ήταν €4.735. Όπως παρατηρείται, οι διαφορές μεταξύ των κρατών μελών είναι ακόμη τεράστιες όσον αφορά την Κοινωνική Προστασία. Συγκεκριμένα, το Λουξεμβούργο κατέχει την πρώτη θέση με €20.128 κατά κεφαλή δαπάνη κι ακολουθούν η Δανία με €15.448, η Σουηδία με €13.188 και η Ολλανδία με €12.166. Αντίθετα, στις τελευταίες θέσεις βρίσκονται η Λιθουανία με €1.838, η Λετονία με €1.715, η Ρουμανία με €1.114 και στην τελευταία θέση βρίσκεται η Βουλγαρία με € 1.096.

Το διάγραμμα 8 παρουσιάζει τις παροχές ασθενείας και γήρατος ως ποσοστό των συνολικών παροχών Κοινωνικής Προστασίας για το 2014. Αναλυτικά, παρατηρείται ότι οι δύο αυτές λειτουργίες καταλαμβάνουν το μεγαλύτερο ποσοστό στο σύνολο των λειτουργιών του ΕΣΣΚΟΠ, στα κράτη μέλη. Οι δύο αυτές παροχές μαζί, όπως έχει αναφερθεί ήδη, στην Κύπρο καταλαμβάνουν το 69,1%. Η Γερμανία καταγράφει το μεγαλύτερο ποσοστό για την ασθένεια στο σύνολο των παροχών με 34,8%. Παράλληλα, στην Ελλάδα παρουσιάζεται το μεγαλύτερο ποσοστό δαπανών της λειτουργίας του γήρατος με 55,0% στο σύνολο των δαπανών (βλ. Πίνακες 24 και 28).



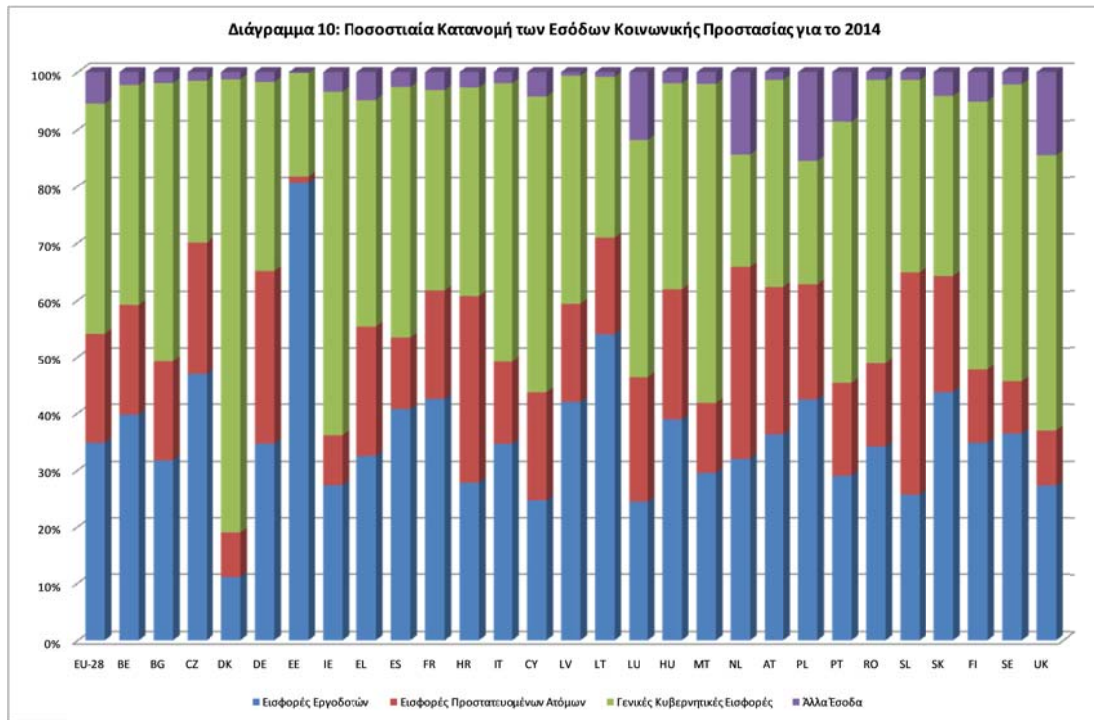
Σε ότι αφορά στο σύνολο των συντάξεων ως ποσοστό του ΑΕΠ, τις πρώτες θέσεις κατείχαν η Ελλάδα με 17,1%, η Ιταλία με 16,5% και η Πορτογαλία με 15,6%, ενώ αντίθετα στις τελευταίες θέσεις βρίσκονταν η Εσθονία με 7,6%, η Λιθουανία με 7,0% και η Ιρλανδία με 6,4%. Το αντίστοιχο ποσοστό για την Κύπρο ήταν 10,5% για το 2014. Το σύνολο των συντάξεων, όπως έχει ήδη αναφερθεί, αποτελείται από το σύνολο των περιοδικών συντάξεων γήρατος, αναπηρίας, επιζώντων, πρόωρης αφυπηρέτησης λόγω μειωμένης ικανότητας για εργασία και πρόωρης αφυπηρέτησης για λόγους που επηρεάζουν την αγορά εργασίας.



Το μεγαλύτερο μέρος των εσόδων της Κοινωνικής Προστασίας στην Κύπρο είναι από τις Γενικές Κυβερνητικές Εισφορές (52,0%) ενώ οι εισφορές από εργοδότες και από προστατευόμενα άτομα μαζί αποτελούν το 43,7%. Το υπόλοιπο 4,3% συμπεριλαμβάνει άλλα έσοδα της Κοινωνικής Προστασίας.

Η μεγαλύτερη εισφορά από εργοδότες παρουσιάζεται στην Εσθονία (με ποσοστό 80,6% του συνόλου των εισφορών), στη Λιθουανία (54,0%) και στην Τσεχία (46,9%). Ο μέσος όρος για την Ευρωπαϊκή Ένωση των 28 είναι 34,7%, για το 2014. Το αντίστοιχο ποσοστό για την Κύπρο είναι 24,6%. Παράλληλα, η μεγαλύτερη εισφορά από τα προστατευόμενα άτομα παρουσιάζεται στη Σλοβενία (39,1%), στην Ολλανδία (33,8%), στην Κροατία (32,9%) και στη Γερμανία (30,5%). Όσον αφορά στην Ευρωπαϊκή Ένωση των 28, ο μέσος όρος εισφορών από τα προστατευόμενα άτομα είναι 19,3% ενώ το αντίστοιχο ποσοστό για την Κύπρο είναι 19,0%.

Επιπρόσθετα, οι μεγαλύτερες εισφορές Γενικών Κυβερνητικών Εισφορών παρουσιάζονται στη Δανία (79,8%), στην Ιρλανδία (60,5%), στη Μάλτα (56,1%), στη Σουηδία (52,2%) και στην Κύπρο (52,0%). Παράλληλα, ο μέσος όρος στην Ευρωπαϊκή Ένωση των 28 είναι 40,5%.



VIII. Σύνοψη

Συνοψίζοντας, οι δαπάνες για την Κοινωνική Προστασία στην Κύπρο ως ποσοστό του ΑΕΠ ανέρχονται στο 23,1% και βρίσκονται σε χαμηλότερη θέση σε σύγκριση με τον μέσο όρο της ΕΕ-28 που είναι 28,7% για το 2014. Επιπρόσθετα, χαμηλότερο από τον μέσο όρο της Ευρωπαϊκής Ένωσης των 28 είναι και το ποσοστό των συντάξεων στο ΑΕΠ, το οποίο ανέρχεται στο 10,5% για το 2014 (βλ. Πίνακα 44). Ένας σημαντικός παράγοντας ο οποίος συμβάλλει στο χαμηλότερο ποσοστό των (περιοδικών) συντάξεων στην Κύπρο σε σχέση με τον μέσο όρο της ΕΕ-28, είναι το γεγονός ότι οι εφάπαξ χρηματικές παροχές αποτελούν ποσοστό 1,6% του ΑΕΠ στην Κύπρο, ενώ ο μέσος όρος της ΕΕ-28 είναι 0,3%. Οι εφάπαξ αυτές χρηματικές παροχές προέρχονται από τα ταμεία προνοίας, τα οποία παρέχουν εφάπαξ πληρωμές για αφυπηρετήσεις και δεν συμπεριλαμβάνονται στις περιοδικές συντάξεις.

Οι λειτουργίες της ασθένειας, της αναπηρίας, της οικογένειας/παιδιού και της στέγασης ως ποσοστό των συνολικών παροχών στην Κύπρο είναι χαμηλότερες από τις πλείστες χώρες της Ε.Ε. των 28. Η λειτουργία της ασθένειας στην Κύπρο, ως ποσοστό του συνόλου των παροχών Κοινωνικής Προστασίας ανέρχεται στο 20,1% ενώ για τις περισσότερες χώρες της ΕΕ(28) το ποσοστό αυτό είναι μεγαλύτερο και κυμαίνεται από 21,4% μέχρι 34,8% (βλ. Πίνακα 24). Παρόμοια περίπτωση είναι και

η λειτουργία της αναπηρίας που αποτελεί το 3,2% του συνόλου των λειτουργιών στην Κύπρο ενώ τα ποσοστά για τις πλείστες χώρες της ΕΕ(28) είναι ψηλότερα και κυμαίνονται από 3,8% μέχρι 12,9% (βλ. Πίνακα 26). Επιπρόσθετα, η λειτουργία της οικογενείας/παιδιού ως ποσοστό των υπολοίπων λειτουργιών είναι 6,3% για την Κύπρο ενώ τα ποσοστά για τις πλείστες χώρες της ΕΕ(28) είναι ψηλότερα και κυμαίνονται από 6,6% μέχρι 15,6% (βλ. Πίνακα 32).

Οι λειτουργίες της στέγασης και των επιζώντων στην Κύπρο, αποτελούν ποσοστό 7,7% του συνόλου των λειτουργιών και είναι κοντά στα ποσοστά που παρουσιάζονται για την ΕΕ(28) (βλ. Πίνακες 30 και 36).

Αντίθετα, οι λειτουργίες του γήρατος, της ανεργίας και του κοινωνικού αποκλεισμού στην Κύπρο, αποτελούν ποσοστό 62,7% επί του συνόλου των παροχών Κοινωνικής Προστασίας, ενώ τα αντίστοιχα ποσοστά στις πλείστες χώρες της ΕΕ(28) είναι χαμηλότερα (βλ. Πίνακες 28, 34 και 38).

<p style="text-align: center;">ΠΙΝΑΚΕΣ ΚΟΙΝΩΝΙΚΗΣ ΠΡΟΣΤΑΣΙΑΣ 2011 - 2014</p>

Τα στοιχεία για τα έτη 2011-2013 έχουν αναθεωρηθεί λόγω του ότι εξασφαλίσθηκαν, εντός του 2016, τελικοί λογαριασμοί από το Υπουργείο Εργασίας και Κοινωνικών Ασφαλίσεων, σε ότι αφορά στα Ταμεία Προνοίας των εργαζομένων και πιο συγκεκριμένα στις αποζημιώσεις (για τερματισμό της απασχόλησης) και στις εφάπαξ παροχές γήρατος (για πρόωγη συνταξιοδότηση).

**Πίνακας 1: Συνολικές Δαπάνες Κοινωνικής Προστασίας, κατά λειτουργία, σε τρέχουσες τιμές,
2011 - 2014**

Λειτουργίες	2011 € (σε εκατ.)	2012 € (σε εκατ.)	2013 € (σε εκατ.)	2014 € (σε εκατ.)
Συνολικές Δαπάνες	<u>4.251,9</u>	<u>4.343,2</u>	<u>4.381,6</u>	<u>4.036,9</u>
<u>Σύνολο Παροχών</u>	<u>4.058,3</u>	<u>4.133,1</u>	<u>4.008,2</u>	<u>3.894,2</u>
Ασθένεια	909,6	877,0	819,8	781,9
Αναπηρία	133,3	137,6	129,7	125,8
Γήρας	1.734,9	1.925,7	1.934,9	1.907,0
Επιζώντες	231,4	242,4	246,4	253,4
Οικογένεια και παιδιά	360,2	286,4	258,5	243,5
Ανεργία	232,2	321,4	358,4	334,4
Στέγαση	172,6	111,3	65,5	47,6
Κοινωνικός Αποκλεισμός	284,1	231,4	195,1	200,7
<u>Σύνολο Λειτουργικών Εξόδων</u>	<u>54,8</u>	<u>51,4</u>	<u>46,2</u>	<u>36,7</u>
<u>Άλλα Έξοδα</u>	<u>138,8</u>	<u>158,8</u>	<u>327,3</u>	<u>106,0</u>

**Πίνακας 2: Ποσοστιαία Κατανομή των Παροχών Κοινωνικής Προστασίας, κατά λειτουργία,
2011 - 2014**

Λειτουργίες	2011	2012	2013	2014
Σύνολο	<u>100%</u>	<u>100%</u>	<u>100%</u>	<u>100%</u>
Ασθένεια	22,4%	21,2%	20,5%	20,1%
Αναπηρία	3,3%	3,3%	3,2%	3,2%
Γήρας	42,8%	46,6%	48,3%	49,0%
Επιζώντες	5,7%	5,9%	6,1%	6,5%
Οικογένεια και παιδιά	8,9%	6,9%	6,4%	6,3%
Ανεργία	5,7%	7,8%	8,9%	8,6%
Στέγαση	4,3%	2,7%	1,6%	1,2%
Κοινωνικός Αποκλεισμός	7,0%	5,6%	4,9%	5,2%

Πίνακας 3: Συνολικές Δαπάνες Κοινωνικής Προστασίας, κατά πρόγραμμα, σε τρέχουσες τιμές, 2011 - 2014

Προγράμματα Κοινωνικής Προστασίας	2011 € (σε εκατ.)	2012 € (σε εκατ.)	2013 € (σε εκατ.)	2014 € (σε εκατ.)
<u>Σύνολο Δαπανών</u>	<u>4.251,9</u>	<u>4.343,2</u>	<u>4.381,6</u>	<u>4.036,9</u>
Πρόγραμμα Κοινωνικής Ασφάλισης	1.175,8	1.286,7	1.337,3	1.346,5
Κοινωνική Ασφάλιση Δημοσίων Υπαλλήλων	546,8	635,3	685,5	587,2
Κρατικές Υπηρεσίες Υγείας	583,3	549,1	526,6	446,5
Άλλες Δημόσιες Κοινωνικές Παροχές	901,8	772,9	629,9	624,4
Κοινωνική Προστασία Δήμων	11,4	13,0	15,7	13,5
Ημι-αυτόνομα Ιδρύματα Προνοίας	493,6	584,4	718,4	520,1
Μη Κερδοσκοπικοί Οργανισμοί	57,9	63,5	68,2	64,8
Προστασία της Απασχόλησης	47,6	70,9	103,6	113,9
Υποχρεωτικές Παροχές Εργοδοτών	260,7	256,9	230,9	272,7
Στεγαστική Προστασία	172,9	110,6	65,5	47,2

Πίνακας 4: Ποσοστιαία Κατανομή των Συνολικών Δαπανών, κατά πρόγραμμα, 2011 - 2014

Προγράμματα Κοινωνικής Προστασίας	2011	2012	2013	2014
<u>Σύνολο</u>	<u>100%</u>	<u>100%</u>	<u>100%</u>	<u>100%</u>
Πρόγραμμα Κοινωνικής Ασφάλισης	27,7%	29,6%	30,5%	33,4%
Κοινωνική Ασφάλιση Δημοσίων Υπαλλήλων	12,9%	14,6%	15,6%	14,5%
Κρατικές Υπηρεσίες Υγείας	13,7%	12,6%	12,0%	11,1%
Άλλες Δημόσιες Κοινωνικές Παροχές	21,2%	17,8%	14,4%	15,5%
Κοινωνική Προστασία Δήμων	0,3%	0,3%	0,4%	0,3%
Ημι-αυτόνομα Ιδρύματα Προνοίας	11,6%	13,5%	16,4%	12,9%
Μη Κερδοσκοπικοί Οργανισμοί	1,4%	1,5%	1,6%	1,6%
Προστασία της Απασχόλησης	1,1%	1,6%	2,4%	2,8%
Υποχρεωτικές Παροχές Εργοδοτών	6,1%	5,9%	5,3%	6,8%
Στεγαστική Προστασία	4,1%	2,5%	1,5%	1,2%

Πίνακας 5: Συνολικές Δαπάνες Κοινωνικής Προστασίας, κατά είδος, σε τρέγουσες τιμές, 2011 - 2014

Δαπάνες κατά Είδος	2011 € (σε εκατ.)	2012 € (σε εκατ.)	2013 € (σε εκατ.)	2014 € (σε εκατ.)
Σύνολο Δαπανών	4.251,9	4.343,2	4.381,6	4.036,9
Σύνολο Παροχών Κοινωνικής Προστασίας	4.058,3	4.133,1	4.008,2	3.894,2
Χωρίς Εξακρίβωση Πόρων	3.536,9	3.559,9	3.514,7	3.429,3
Παροχές σε Χρήμα	2.857,5	2.905,6	2.872,0	2.873,8
Περιοδικές	2.269,0	2.251,0	2.237,3	2.334,8
Μη Περιοδικές	588,5	654,6	634,7	539,0
Παροχές σε Είδος	679,4	654,3	642,7	555,5
Με Εξακρίβωση Πόρων	521,4	573,1	493,5	464,9
Παροχές σε χρήμα	348,1	461,3	427,6	416,8
Περιοδικές	300,4	369,6	370,6	366,6
Μη Περιοδικές	47,7	91,6	57,0	50,2
Παροχές σε είδος	173,3	111,9	65,9	48,2
Λειτουργικά Έξοδα	54,8	51,4	46,2	36,7
Άλλα Έξοδα	138,8	158,8	327,3	106,0

Πίνακας 6: Έσοδα Κοινωνικής Προστασίας, κατά είδος οργανισμού κοινωνικής ασφάλισης, σε τρέχουσες τιμές, 2011 - 2014

Έσοδα	2011 € (σε εκατ.)	2012 € (σε εκατ.)	2013 € (σε εκατ.)	2014 € (σε εκατ.)
Σύνολο Εσόδων	4.550,1	5.405,7	3.880,1	3.727,9
Κοινωνικές Εισφορές	1.784,6	2.805,2	1.521,5	1.627,5
Κοινωνικές Εισφορές Εργοδοτών	1.048,5	2.036,9	867,9	918,3
Κοιν. Εισφορές από προστατευόμενα άτομα	736,1	768,4	653,6	709,1
Εισφορές γενικής κυβέρνησης	2.408,4	2.228,0	2.078,9	1.940,0
Κεντρική Κυβέρνηση	2.397,2	2.214,0	2.074,2	1.930,9
Τοπική Αυτοδιοίκηση	2,9	2,4	1,3	1,4
Ταμεία Κοινωνικής Ασφάλισης	8,3	11,6	3,3	7,7
Λοιπά Έσοδα	357,2	372,5	279,8	160,4
Πρόσοδοι περιουσίας	298,3	308,4	195,8	76,2
Οργανισμοί (Ημικρατικοί και Μη)	158,9	184,7	108,0	33,6
Κεντρική Κυβέρνηση	132,5	116,0	82,5	38,7
Τοπική Αυτοδιοίκηση	4,3	6,1	4,7	2,7
Ταμεία Κοινωνικής Ασφάλισης	2,4	1,3	0,3	0,7
Μη Κυβερνητικοί Οργανισμοί	0,2	0,3	0,4	0,4
Λοιπά	58,9	64,2	84,0	84,3
Οργανισμοί (Ημικρατικοί και Μη)	4,4	3,6	18,3	8,0
Κεντρική Κυβέρνηση	32,0	36,4	34,1	36,7
Τοπική Αυτοδιοίκηση	0,0	0,0	0,0	0,3
Ταμεία Κοινωνικής Ασφάλισης	0,1	0,1	0,1	0,1
Νοικοκυριά	2,4	2,9	4,2	4,1
Μη Κυβερνητικοί Οργανισμοί	20,0	21,2	27,4	35,2

**Πίνακας 7: Παροχές Κοινωνικής Προστασίας για τη Λειτουργία της Ασθενείας,
σε τρέχουσες τιμές, 2011 - 2014**

Λειτουργία Ασθενείας	2011 € (σε εκατ.)	2012 € (σε εκατ.)	2013 € (σε εκατ.)	2014 € (σε εκατ.)
Σύνολο Παροχών	909,6	877,0	819,8	781,9
Χωρίς Εξακρίβωση Πόρων	909,6	877,0	819,8	781,9
Παροχές σε χρήμα	302,8	302,1	255,3	303,6
Περιοδικές	293,8	294,4	245,5	298,0
Άδειες Ασθενείας με αποδοχές	291,6	292,4	243,7	296,6
Λοιπές Περιοδικές Πληρωμές	2,2	2,0	1,8	1,4
Εφάπαξ	9,0	7,7	9,8	5,6
Λοιπές Πληρωμές Εφάπαξ	9,0	7,7	9,8	5,6
Παροχές σε Είδος	606,8	574,8	564,5	478,2
Ενδονοσοκομειακή Περίθαλψη	418,9	390,0	375,7	308,0
Άμεση Παροχή	402,9	373,6	358,1	289,7
Ανταπόδοση χρημάτων	16,0	16,4	17,6	18,4
Εξω-νοσοκομειακή Περίθαλψη	186,3	183,4	187,2	167,9
Άμεση Χορήγηση Φαρμάκων	127,7	123,5	126,0	108,3
Λοιπή άμεση χορήγηση	43,9	44,9	46,6	42,2
Ανταπόδοση χρημάτων για φάρμακα	12,7	13,0	12,1	15,4
Λοιπή Ανταπόδοση χρημάτων	1,9	1,9	2,5	2,1
Λοιπές Παροχές σε Είδος	1,6	1,5	1,6	2,3

Πίνακας 8: Παροχές Κοινωνικής Προστασίας για τη Λειτουργία της Ασθενείας, κατά πρόγραμμα, σε τρέχουσες τιμές, 2014

Παροχές κατά Πρόγραμμα	Σύνολο Δαπανών για το 2014 € (σε εκατ.)	Πρόγραμμα Κοινωνικής Ασφάλισης € (σε εκατ.)	Κρατικές Υπηρεσίες Υγείας € (σε εκατ.)	Κοινωνική Προστασία Δήμων € (σε εκατ.)	Ημι-αυτ/μα Ιδρύματα Προνοίας € (σε εκατ.)	Μη Κερδ/κοί Οργανισμοί € (σε εκατ.)	Υποχρ.Παρ. Εργ/μένουσ € (σε εκατ.)
Σύνολο Παροχών	781,9	34,5	442,9	3,9	26,2	8,3	265,9
Χωρίς Εξακριβωση Πόρων	781,9	34,5	442,9	3,9	26,2	8,3	265,9
Παροχές σε χρήση	303,6	34,5	34,6	2,8	4,7	5,6	221,4
Περιοδικές	298,0	34,5	34,6	2,8	4,7	0,0	221,4
Άδειες Ασθενείας με αποδοχές	296,6	33,2	34,5	2,8	4,7	-	221,4
Λοιπές Περιοδικές Πληρωμές	1,4	1,3	0,2	-	-	-	-
Εφάπαξ	5,6	0,0	0,0	0,0	0,0	5,6	0,0
Λοιπές Πληρωμές Εφάπαξ	5,6	-	-	-	-	5,6	-
Παροχές σε Είδος	478,2	0,0	408,3	1,2	21,6	2,7	44,5
Ενδονοσοκομειακή Περίθαλψη	308,0	0,0	289,6	0,4	4,3	0,0	13,7
Άμεση Παροχή	289,7	-	289,6	-	0,0	0,0	-
Ανταπόδοση χρημάτων	18,4	-	-	0,4	4,3	0,0	13,7
Εξω-νοσοκομειακή Περίθαλψη	167,9	0,0	118,7	0,8	17,3	0,4	30,8
Άμεση Χορήγηση Φαρμάκων	108,3	-	108,3	-	-	-	-
Λοιπή άμεση χορήγηση	42,2	-	10,1	0,6	11,0	0,4	20,2
Ανταπόδοση χρημάτων για φάρμακα	15,4	-	0,4	0,1	5,6	-	9,3
Λοιπή Ανταπόδοση χρημάτων	2,1	-	-	0,1	0,7	-	1,3
Λοιπές Παροχές σε Είδος	2,3	-	-	0,0	-	2,3	-

Πίνακας 9: Παροχές Κοινωνικής Προστασίας για τη Λειτουργία της Αναπηρίας, σε τρέχουσες τιμές, 2011 - 2014

Λειτουργία Αναπηρίας	2011 € (σε εκατ.)	2012 € (σε εκατ.)	2013 € (σε εκατ.)	2014 € (σε εκατ.)
Σύνολο Παροχών	133,3	137,6	129,7	125,8
Χωρίς Εξακριβωση Πόρων	133,3	137,6	129,7	125,8
Παροχές σε χρήμα	112,0	112,6	106,9	103,0
Περιοδικές	93,8	94,0	91,2	88,3
Συντάξεις Αναπηρίας	65,1	65,6	63,3	60,6
Επιδόματα Φροντίδας	28,4	28,2	27,6	27,4
Οικονομική ενσωμάτωση ατόμων με ειδικές ανάγκες	0,3	0,3	0,3	0,3
Εφάπαξ	18,3	18,5	15,7	14,7
Επιδόματα Φροντίδας	1,3	1,3	1,3	1,6
Οικονομική ενσωμάτωση των ατόμων με ειδικές ανάγκες	0,6	0,9	0,4	0,0
Λοιπές παροχές σε χρήμα	16,3	16,3	14,0	13,0
Παροχές σε Είδος	21,3	25,0	22,8	22,8
Στέγαση	0,1	0,1	0,0	0,0
Αποκατάσταση	2,2	2,2	2,2	2,0
Λοιπές Παροχές σε Είδος	19,0	22,7	20,6	20,8

Πίνακας 10: Παροχές Κοινωνικής Προστασίας για τη Λειτουργία της Αναπηρίας, κατά πρόγραμμα, σε τρέχουσες τιμές, 2014

Παροχές κατά Πρόγραμμα	Σύνολο Δαπανών για το 2014 € (σε εκατ.)	Πρόγραμμα Κοινωνικής Ασφάλισης € (σε εκατ.)	Άλλες Δημ. Κοινωνικές Παροχές € (σε εκατ.)	Κοινωνική Προστασία Δήμων € (σε εκατ.)	Ημι-αυτ/μα Ιδρύματα Προνοίας € (σε εκατ.)	Μη Κερδικοί Οργανισμοί € (σε εκατ.)
Σύνολο Παροχών	125,8	53,4	36,7	0,2	2,8	32,7
Χωρίς Εξακριβωση Πόρων	125,8	53,4	36,7	0,2	2,8	32,7
Παροχές σε χρήμα	103,0	53,4	28,1	0,2	2,8	18,5
Περιοδικές	88,3	53,4	16,1	0,2	0,2	18,5
Συντάξεις Αναπηρίας	60,6	53,4	6,9	0,2	0,2	-
Επιδόματα Φροντίδας	27,4	-	8,9	-	-	18,5
Οικονομική ενσωμάτωση ατόμων με ειδικές ανάγκες	0,3	-	0,3	-	-	-
Εφάπαξ	14,7	-	12,0	-	2,7	-
Επιδόματα Φροντίδας	1,6	-	1,6	-	-	-
Οικονομική ενσωμάτωση ατόμων με ειδικές ανάγκες	0,0	-	0,0	-	-	-
Λοιπές παροχές σε χρήμα	13,0	-	10,4	-	2,7	-
Παροχές σε Είδος	22,8	-	8,6	0,0	-	14,2
Στέγαση	0,0	-	0,0	-	-	-
Αποκατάσταση	2,0	-	2,0	0,0	-	-
Λοιπές Παροχές σε Είδος	20,8	-	6,6	-	-	14,2

**Πίνακας 11: Παροχές Κοινωνικής Προστασίας για τη Λειτουργία του Γήρατος, σε τρέχουσες τιμές,
2011 - 2014**

Λειτουργία Γήρατος	2011 € (σε εκατ.)	2012 € (σε εκατ.)	2013 € (σε εκατ.)	2014 € (σε εκατ.)
Σύνολο Παροχών	1.734,9	1.925,7	1.934,9	1.907,0
Χωρίς Εξακριβωση Πόρων	1.584,2	1.783,4	1.855,4	1.831,6
Παροχές σε χρήμα	1.572,2	1.769,6	1.837,5	1.815,2
Περιοδικές	1.268,6	1.374,1	1.467,0	1.542,6
Συντάξεις Γήρατος	1.268,6	1.374,0	1.467,0	1.542,6
Επιδόματα Φροντίδας	0,1	0,0	0,1	0,0
Εφάπαξ	303,6	395,6	370,5	272,6
Λοιπές Εφάπαξ παροχές σε χρήμα	303,6	395,6	370,5	272,6
Παροχές σε Είδος	12,0	13,7	17,9	16,4
Στέγαση	0,2	0,4	0,1	0,1
Παροχή βοήθειας για τις καθημερινές δουλειές	0,3	0,2	0,0	0,0
Λοιπές Παροχές	11,5	13,1	17,9	16,4
Με Εξακριβωση Πόρων	150,8	142,4	79,5	75,4
Παροχές σε χρήμα	150,3	141,9	79,4	75,0
Παροχές σε Είδος	0,5	0,4	0,1	0,3
Στέγαση	0,4	0,4	0,0	0,3
Παροχή βοήθειας για τις καθημερινές δουλειές	0,1	0,1	0,1	0,0
Λοιπές Παροχές	0,0	0,0	0,0	0,0

Πίνακας 12: Παροχές Κοινωνικής Προστασίας για τη Λειτουργία του Γήρατος, κατά πρόγραμμα, σε τρέχουσες τιμές, 2014

Παροχές κατά Πρόγραμμα	Σύνολο Δαπανών για το 2014 € (σε εκατ.)	Πρόγραμμα Κοινωνικής Ασφάλισης € (σε εκατ.)	Κοινωνική Ασφάλιση Δημ. Υπαλλ. € (σε εκατ.)	Άλλες Δημ. Κοινωνικές Παροχές € (σε εκατ.)	Κοινωνική Προστασία Δήμων € (σε εκατ.)	Ημι-ωπ/μα Ιδρύματα Προνοίας € (σε εκατ.)	Μη Κερδ/κοί Οργανισμοί € (σε εκατ.)
Σύνολο Παροχών	1.907,0	899,7	538,7	175,4	7,8	275,1	10,3
Χωρίς Εξακρίβωση Πόρων	1.831,6	899,7	538,7	100,3	7,5	275,1	10,3
Παροχές σε χρήμα	1.815,2	899,7	538,7	94,6	7,1	275,1	-
Περιοδικές	1.542,6	899,7	471,5	94,5	6,7	70,2	-
Σύνταξη Γήρατος	1.542,6	899,7	471,5	94,5	6,7	70,2	-
Επιδόματα Φροντίδας	0,0	-	-	-	-	0,0	-
Εφάπαξ	272,6	-	67,2	0,0	0,5	205,0	-
Λοιπές Εφάπαξ παροχές σε χρήμα	272,6	-	67,2	0,0	0,5	205,0	-
Παροχές σε Είδος	16,4	-	-	5,8	0,3	-	10,3
Στέγαση	0,1	-	-	-	0,1	-	-
Παροχή βοήθειας για τις καθημερινές δουλειές	0,0	-	-	-	-	-	-
Λοιπές Παροχές	16,4	-	-	5,8	0,3	-	10,3
Με Εξακρίβωση Πόρων	75,4	-	-	75,0	0,3	-	-
Παροχές σε χρήμα	75,0	-	-	75,0	-	-	-
Παροχές σε Είδος	0,3	-	-	-	0,3	-	-
Στέγαση	0,3	-	-	-	0,3	-	-
Παροχή βοήθειας για τις καθημερινές δουλειές	0,0	-	-	-	0,0	-	-
Λοιπές Παροχές	0,0	-	-	-	0,0	-	-

**Πίνακας 13: Παροχές Κοινωνικής Προστασίας για τη Λειτουργία Επιζώντων,
σε τρέγουσες τιμές, 2011 - 2014**

Λειτουργία Επιζώντων	2011 € (σε εκατ.)	2012 € (σε εκατ.)	2013 € (σε εκατ.)	2014 € (σε εκατ.)
Σύνολο Παροχών	<u>231,4</u>	<u>242,4</u>	<u>246,4</u>	<u>253,4</u>
Χωρίς Εξακρίβωση Πόρων	231,4	242,4	246,4	253,4
Παροχές σε χρήμα	231,4	242,4	246,4	253,4
Περιοδικές	225,1	235,5	242,7	249,8
Συντάξεις επιζώντων	225,1	235,5	242,7	249,8
Εφάπαξ	6,4	6,9	3,7	3,6
Χορηγία λόγω θανάτου	2,7	3,3	2,0	2,0
Εφάπαξ Επιζώντων	3,7	3,6	1,7	1,6

**Πίνακας 14: Παροχές Κοινωνικής Προστασίας για τη Λειτουργία Επιζώντων,
κατά πρόγραμμα, σε τρέγουσες τιμές, 2014**

Παροχές κατά Πρόγραμμα	Σύνολο Δαπανών για το 2014 € (σε εκατ.)	Πρόγραμμα Κοινωνικής Ασφάλισης € (σε εκατ.)	Κοινωνική Ασφάλιση Δημ. Υπαλλ. € (σε εκατ.)	Κοινωνική Προστασία Δήμων € (σε εκατ.)	Ημι-αυτ/μα Ιδρύματα Προνοίας € (σε εκατ.)
Σύνολο Παροχών	<u>253,4</u>	<u>198,3</u>	<u>44,8</u>	<u>0,6</u>	<u>9,7</u>
Χωρίς Εξακρίβωση Πόρων	253,4	198,3	44,8	0,6	9,7
Παροχές σε χρήμα	253,4	198,3	44,8	0,6	9,7
Περιοδικές	249,8	196,3	44,8	0,6	8,1
Συντάξεις επιζώντων	249,8	196,3	44,8	0,6	8,1
Εφάπαξ	3,6	2,0	-	-	1,6
Χορηγία λόγω θανάτου	2,0	2,0	-	-	0,0
Εφάπαξ Επιζώντων	1,6	-	-	-	1,6

Πίνακας 15: Παροχές Κοινωνικής Προστασίας για τη Λειτουργία Οικογένεια/Παιδί σε τρέχουσες τιμές, 2011 - 2014

Λειτουργία Οικογένειας	2011 € (σε εκατ.)	2012 € (σε εκατ.)	2013 € (σε εκατ.)	2014 € (σε εκατ.)
Σύνολο Παροχών	360,2	286,4	258,5	243,5
Χωρίς Εξακρίβωση Πόρων	360,0	111,1	78,2	74,7
Παροχές σε χρήμα	323,0	72,7	42,9	40,3
Περιοδικές	222,6	63,0	37,3	35,8
Διατήρηση εισοδήματος στην Εγκυμοσύνη	29,5	32,9	30,9	29,3
Γονικές Άδειες	5,8	5,9	5,1	5,2
Οικογενειακά Επιδόματα	167,2	0,0	0,0	0,0
Λοιπά χρηματικά επιδόματα	20,1	24,2	1,3	1,3
Εφάπαξ	100,4	9,7	5,6	4,5
Επίδομα Τοκετού	4,3	4,8	4,3	4,5
Λοιπά χρηματικά επιδόματα	96,2	4,9	1,3	0,0
Παροχές σε Είδος	37,0	38,4	35,3	34,5
Ημερήσια Φροντίδα Παιδιών	0,6	0,7	0,5	0,3
Στέγαση	0,0	0,0	0,0	0,0
Λοιπές Παροχές σε Είδος	36,4	37,7	34,8	34,2
Με Εξακρίβωση Πόρων	0,2	175,3	180,2	168,8
Παροχές σε χρήμα	0,1	175,2	180,0	168,6
Περιοδικές	0,0	118,9	123,1	118,5
Οικογενειακά Επιδόματα	0,0	118,9	123,1	118,5
Εφάπαξ	0,1	56,2	56,9	50,0
Λοιπά χρηματικά επιδόματα	0,1	56,2	56,9	50,0
Παροχές σε Είδος	0,1	0,2	0,2	0,2
Ημερήσια Φροντίδα Παιδιών	0,1	0,2	0,2	0,2
Λοιπές Παροχές σε Είδος	0,0	0,0	0,0	0,0

Πίνακας 16: Παροχές Κοινωνικής Προστασίας για τη Λειτουργία Οικογένεια/Παιδί, κατά πρόγραμμα, σε τρέχουσες τιμές, 2014

Παροχές κατά Πρόγραμμα	Σύνολο Δαπανών για το 2014 € (σε εκατ.)	Πρόγραμμα Κοινωνικής Ασφάλισης € (σε εκατ.)	Κρατικές Υπηρεσίες Υγείας € (σε εκατ.)	Άλλες Δημ. Κοινωνικές Παροχές € (σε εκατ.)	Κοινωνική Προστασία Δήμων € (σε εκατ.)	Ημι-αυτ/μα Ιδρύματα Προνοίας € (σε εκατ.)	Μη Κερδ./κοί Οργανισμοί € (σε εκατ.)	Υποχρ. Παρ. Εργ. Προς Εργαζόμενους € (σε εκατ.)
Σύνολο Παροχών	243,5	33,8	0,7	193,3	0,6	0,1	10,6	4,4
Χωρίς Εξακρίβωση Πόρων	74,7	33,8	0,7	24,8	0,4	0,1	10,6	4,4
Παροχές σε χρήμα	40,3	33,8	0,7	1,3	0,1	0,1	-	4,4
Περιοδικές	35,8	29,3	0,7	1,3	0,1	0,1	-	4,4
Διατήρηση εισοδήματος στην Εγκυμοσύνη	29,3	29,3	-	-	0,0	0,0	-	-
Γονικές Άδειες	5,2	-	0,7	-	0,1	0,1	-	4,4
Οικογενειακά Επιδόματα	0,0	-	-	-	-	-	-	-
Λοιπά χρηματικά επιδόματα	1,3	-	-	1,3	-	-	-	-
Εφάπαξ	4,5	4,5	-	0,0	0,0	-	-	-
Επίδομα Τοκετού	4,5	4,5	-	-	-	-	-	-
Λοιπά χρηματικά επιδόματα	0,0	0,0	-	0,0	-	-	-	-
Παροχές σε Είδος	34,5	-	-	23,5	0,3	-	10,6	-
Ημερήσια Φροντίδα Παιδιών	0,3	-	-	-	0,3	-	-	-
Στέγαση	0,0	-	-	-	-	-	-	-
Λοιπές Παροχές σε Είδος	34,2	-	-	23,5	0,0	-	10,6	-
Με Εξακρίβωση Πόρων	168,8	-	-	168,6	0,2	-	-	-
Παροχές σε χρήμα	168,6	-	-	168,6	-	-	-	-
Περιοδικές	118,5	-	-	118,5	-	-	-	-
Οικογενειακά Επιδόματα	118,5	-	-	118,5	-	-	-	-
Εφάπαξ	50,0	-	-	50,0	-	-	-	-
Λοιπά χρηματικά επιδόματα	50,0	-	-	50,0	-	-	-	-
Παροχές σε Είδος	0,2	-	-	-	0,2	-	-	-

Πίνακας 17: Παροχές Κοινωνικής Προστασίας για τη Λειτουργία της Ανεργίας σε τρέγουσες τιμές, 2011 - 2014

Λειτουργία Ανεργίας	2011 € (σε εκατ.)	2012 € (σε εκατ.)	2013 € (σε εκατ.)	2014 € (σε εκατ.)
Σύνολο Παροχών	232,2	321,4	358,4	334,4
Χωρίς Εξακρίβωση Πόρων	232,2	321,4	358,4	334,4
Παροχές σε χρήμα	230,3	319,6	356,7	331,4
Περιοδικές	98,4	124,5	150,2	117,0
Πλήρες Επίδομα ανεργίας	98,4	124,5	150,2	117,0
Λοιπά Χρηματικά Επίδοματα	-	-	-	-
Εφάπαξ	131,9	195,1	206,5	214,3
Αποζημιώσεις Απόλυσης	116,4	172,5	199,0	201,4
Λοιπές Πληρωμές	15,5	22,6	7,4	12,9
Παροχές σε Είδος	1,9	1,8	1,7	3,0
Επαγγελματική Κατάρτιση	1,3	1,3	1,2	2,5
Υπηρεσίες Εξευρέσεως Εργασίας	0,6	0,6	0,6	0,5
Λοιπές Παροχές σε Είδος	0,0	0,0	0,0	0,0
Με Εξακρίβωση Πόρων	0,0	0,0	0,0	0,0

Πίνακας 18: Παροχές Κοινωνικής Προστασίας για τη Λειτουργία της Ανεργίας, κατά πρόγραμμα σε τρέχουσες τιμές, 2014

Παροχές κατά Πρόγραμμα	Σύνολο Δαπανών για το 2014 € (σε εκατ.)	Πρόγραμμα Κοινωνικής Ασφάλισης € (σε εκατ.)	Άλλες Δημ. Κοινωνικές Παροχές € (σε εκατ.)	Κοινωνική Προστασία Δήμων € (σε εκατ.)	Ημι-αν/μα Ιδρύματα Προνοίας € (σε εκατ.)	Προστασία της Απασχόλησης € (σε εκατ.)
Σύνολο Παροχών	334,4	117,0	15,5	0,0	101,9	100,0
Χωρίς Εξακρίβωση Πόρων	334,4	117,0	15,5	0,0	101,9	100,0
Παροχές σε χρήμα	331,4	117,0	12,9	0,0	101,9	99,5
Περιοδικές	117,0	117,0	0,0	0,0	0,0	0,0
Πλήρες Επίδομα ανεργίας	117,0	117,0	-	-	-	-
Λοιπά Χρηματικά Επίδοματα	-	-	-	-	-	-
Εφάπαξ	214,3	-	12,9	0,0	101,9	99,5
Αποζημιώσεις Απόλυσης	201,4	-	0,0	-	101,9	99,5
Λοιπές Πληρωμές	12,9	-	12,9	-	-	-
Παροχές σε Είδος	3,0	-	2,5	-	-	0,5
Επαγγελματική Κατάρτιση	2,5	-	2,5	-	-	-
Υπηρεσίες Εξευρέσεως Εργασίας	0,5	-	-	-	-	0,5
Λοιπές Παροχές σε Είδος	0,0	-	0,0	-	-	-
Με Εξακρίβωση Πόρων	0,0	-	0,0	-	-	-

**Πίνακας 19: Παροχές Κοινωνικής Προστασίας για τη Λειτουργία της Στέγασης
σε τρέχουσες τιμές, 2011 - 2014**

Λειτουργία Στέγασης	2011 € (σε εκατ.)	2012 € (σε εκατ.)	2013 € (σε εκατ.)	2014 € (σε εκατ.)
Σύνολο Παροχών	172,6	111,3	65,5	47,6
Με Εξακρίβωση Πόρων	172,6	111,3	65,5	47,6
Παροχές σε Είδος	172,6	111,3	65,5	47,6
Παροχές Ενοικίου	21,3	18,7	10,1	6,7
Κοινωνική Στέγαση	15,2	13,1	4,9	1,6
Λοιπά βοηθήματα ενοικίου	6,1	5,7	5,2	5,1
Παροχές ιδιοκατοίκησης	151,3	92,5	55,4	40,9

**Πίνακας 20: Παροχές Κοινωνικής Προστασίας για τη Λειτουργία της Στέγασης,
κατά πρόγραμμα, σε τρέχουσες τιμές, 2014**

Παροχές κατά Πρόγραμμα	Σύνολο Δαπανών για το 2014 € (σε εκατ.)	Ημι-αυτόνομα Ιδρύματα Προνοίας € (σε εκατ.)	Στεγαστική Προστασία € (σε εκατ.)
Σύνολο Παροχών	47,6	0,7	46,9
Με Εξακρίβωση Πόρων	47,6	0,7	46,9
Παροχές σε Είδος	47,6	0,7	46,9
Παροχές Ενοικίου	6,7	0,0	6,7
Κοινωνική Στέγαση	1,6	-	1,6
Λοιπά βοηθήματα ενοικίου	5,1	-	5,1
Παροχές ιδιοκατοίκησης	40,9	0,7	40,2

**Πίνακας 21: Παροχές Κοινωνικής Προστασίας για τη Λειτουργία του Κοινωνικού Αποκλεισμού
σε τρέχουσες τιμές, 2011 - 2014**

Λειτουργία Κοινωνικού Αποκλεισμού	2011 € (σε εκατ.)	2012 € (σε εκατ.)	2013 € (σε εκατ.)	2014 € (σε εκατ.)
Σύνολο Παροχών	284,1	231,4	195,1	200,7
Χωρίς Εξακρίβωση Πόρων	86,4	87,2	26,8	27,5
Παροχές σε χρήμα	85,8	86,7	26,3	27,0
Περιοδικές	66,8	65,5	3,3	3,3
Στήριξη Εισοδήματος	66,8	65,5	3,3	3,3
Λοιπές Παροχές	0,0	0,0	0,0	0,0
Εφάπαξ	19,1	21,1	23,0	23,6
Λοιπές Παροχές	19,1	21,1	23,0	23,6
Παροχές σε Είδος	0,5	0,6	0,6	0,5
Λοιπές Παροχές σε Είδος	0,5	0,6	0,6	0,5
Με Εξακρίβωση Πόρων	197,7	144,2	168,3	173,2
Παροχές σε χρήμα	197,7	144,2	168,3	173,2
Περιοδικές	191,5	141,4	168,2	173,0
Στήριξη Εισοδήματος	191,5	141,4	168,2	173,0
Εφάπαξ	6,2	2,8	0,1	0,1
Λοιπές Παροχές	6,2	2,8	0,1	0,1
Παροχές σε Είδος	0,0	0,0	0,0	0,0
Στέγαση	0,0	0,0	0,0	0,0
Λοιπές Παροχές σε Είδος	0,0	0,0	0,0	0,0

Πίνακας 22: Παροχές Κοινωνικής Προστασίας για τη Λειτουργία του Κοινωνικού Αποκλεισμού κατά πρόγραμμα, σε τρέχουσες τιμές, 2014

Παροχές κατά Πρόγραμμα	Σύνολο Δαπανών για το 2014 € (σε εκατ.)	Πρόγραμμα Κοινωνικής Ασφάλισης € (σε εκατ.)	Άλλες Δημ. Κοινωνικές Παροχές € (σε εκατ.)	Κοινωνική Προστασία Δήμων € (σε εκατ.)
Σύνολο Παροχών	200,7	1,0	199,5	0,2
Χωρίς Εξακριβωση Πόρων	27,5	1,0	26,5	0,0
Παροχές σε χρήμα	27,0	1,0	26,0	0,0
Περιοδικές	3,3	1,0	2,3	0,0
Στήριξη Εισοδήματος	3,3	1,0	2,3	-
Λοιπές Παροχές	0,0	-	0,0	-
Εφάπαξ	23,6	-	23,6	-
Λοιπές Παροχές	23,6	-	23,6	-
Παροχές σε Είδος	0,5	-	0,5	0,0
Λοιπές Παροχές σε Είδος	0,5	-	0,5	0,0
Με Εξακριβωση Πόρων	173,2	-	173,0	0,2
Παροχές σε χρήμα	173,2	-	173,0	0,2
Περιοδικές	173,0	-	172,9	0,2
Στήριξη Εισοδήματος	173,0	-	172,9	0,2
Εφάπαξ	0,1	-	0,1	-
Λοιπές Παροχές	0,1	-	0,1	-
Παροχές σε Είδος	0,0	-	-	-
Στέγαση	0,0	-	-	-
Λοιπές Παροχές σε Είδος	0,0	-	-	-

**Πίνακας 23: Συνολικές Δαπάνες Κοινωνικής Προστασίας ως ποσοστό του ΑΕΠ
στα κράτη μέλη της Ε.Ε.**

Χώρα	2011	2012	2013	2014
Ευρωπαϊκή Ένωση(28)	28,3	28,7	28,9	28,7
Βέλγιο	29,7	29,6	30,1	30,3
Βουλγαρία	16,5	16,6	17,6	18,5
Τσεχία	20,1	20,4	20,2	19,7
Δανία	32,3	32,2	33,0	33,5
Γερμανία	28,6	28,7	29,0	29,1
Εσθονία	15,6	15,0	14,9	15,1
Ιρλανδία	23,5	23,2	22,3	20,6
Ελλάδα	27,7	28,2	26,7	26,0
Ισπανία	25,3	25,5	25,8	25,4
Γαλλία	32,7	33,5	33,9	34,3
Κροατία	20,4	21,1	22,0	21,6
Ιταλία	28,5	29,3	29,8	30,0
Κύπρος	21,5	22,3	24,2	23,0
Λετονία	15,4	14,4	14,6	14,5
Λιθουανία	16,9	16,3	15,3	14,7
Λουξεμβούργο	21,9	22,8	23,2	22,7
Ουγγαρία	21,7	21,4	20,8	19,9
Μάλτα	18,8	19,0	18,8	19,0
Ολλανδία	30,2	31,0	31,2	30,9
Αυστρία	29,0	29,3	29,8	30,0
Πολωνία	18,7	18,9	19,4	19,0
Πορτογαλλία	25,8	26,4	27,6	26,9
Ρουμανία	16,4	15,4	14,9	14,8
Σλοβενία	24,5	24,9	24,9	24,1
Σλοβακία	17,8	18,0	18,3	18,5
Φινλανδία	28,9	30,1	31,1	31,9
Σουηδία	28,2	29,3	30,0	29,6
Ηνωμένο Βασίλειο	29,1	29,2	28,4	27,4

Πηγή: Eurostat

Πίνακας 24: Παροχές Ασθενείας ως ποσοστό των Παροχών Κοινωνικής Προστασίας

στα κράτη μέλη της Ε.Ε.

Χώρα	2011	2012	2013	2014
Ευρωπαϊκή Ένωση(28)	29,2	29,0	29,0	29,2
Βέλγιο	28,7	29,2	28,8	28,9
Βουλγαρία	26,1	26,3	25,8	27,6
Τσεχία	30,8	30,5	30,5	31,4
Δανία	21,2	21,1	20,3	20,0
Γερμανία	33,3	33,8	34,4	34,8
Εσθονία	28,0	28,2	28,1	29,3
Ιρλανδία	33,8	33,7	34,0	34,6
Ελλάδα	24,1	22,1	21,8	19,6
Ισπανία	27,8	26,5	25,5	26,1
Γαλλία	28,7	28,5	28,3	28,4
Κροατία	33,7	34,0	34,8	33,6
Ιταλία	24,8	24,1	23,6	23,5
Κύπρος	22,4	21,2	20,5	20,1
Λετονία	22,7	23,2	23,7	24,2
Λιθουανία	27,8	27,3	28,2	29,4
Λουξεμβούργο	25,4	25,5	25,6	25,3
Ουγγαρία	25,4	23,6	23,9	24,7
Μάλτα	31,2	31,4	32,4	32,8
Ολλανδία	35,8	36,0	34,9	34,6
Αυστρία	25,6	25,6	25,3	25,3
Πολωνία	23,2	22,4	22,3	21,4
Πορτογαλλία	25,1	25,0	23,8	23,9
Ρουμανία	24,6	26,6	26,8	26,9
Σλοβενία	31,6	32,2	30,8	30,8
Σλοβακία	30,4	30,4	30,9	30,9
Φινλανδία	25,5	25,2	24,6	24,0
Σουηδία	25,7	25,5	25,4	26,0
Ηνωμένο Βασίλειο	30,7	30,4	31,0	31,8

Πηγή: Eurostat

Πίνακας 25: Παροχές Ασθενείας ως ποσοστό του ΑΕΠ

στα κράτη μέλη της Ε.Ε.

Χώρα	2011	2012	2013	2014
Ευρωπαϊκή Ένωση (28)	7,9	8,0	8,0	8,1
Βέλγιο	8,1	8,2	8,3	8,4
Βουλγαρία	4,2	4,2	4,4	4,9
Τσεχία	6,0	6,0	6,0	6,0
Δανία	6,6	6,6	6,5	6,4
Γερμανία	9,1	9,3	9,5	9,7
Εσθονία	4,3	4,2	4,1	4,4
Ιρλανδία	7,5	7,4	7,1	6,7
Ελλάδα	6,5	6,1	5,7	5,0
Ισπανία	6,9	6,6	6,5	6,5
Γαλλία	8,8	9,0	9,0	9,2
Κροατία	6,7	7,0	7,5	7,1
Ιταλία	6,8	6,8	6,8	6,8
Κύπρος	4,6	4,5	4,5	4,5
Λετονία	3,4	3,3	3,4	3,5
Λιθουανία	4,5	4,2	4,1	4,1
Λουξεμβούργο	5,5	5,7	5,8	5,7
Ουγγαρία	5,5	5,0	4,9	4,9
Μάλτα	5,8	5,9	6,0	6,2
Ολλανδία	10,1	10,4	10,2	10,0
Αυστρία	7,2	7,3	7,3	7,4
Πολωνία	4,2	4,1	4,2	4,0
Πορτογαλλία	6,1	6,2	6,2	6,1
Ρουμανία	4,0	4,0	3,9	3,9
Σλοβενία	7,6	7,9	7,5	7,3
Σλοβακία	5,3	5,3	5,5	5,6
Φινλανδία	7,2	7,4	7,5	7,5
Σουηδία	7,1	7,3	7,5	7,5
Ηνωμένο Βασίλειο	8,8	8,8	8,7	8,6

Πηγή: Eurostat

Πίνακας 26: Παροχές Αναπηρίας ως ποσοστό των Παροχών Κοινωνικής Προστασίας

στα κράτη μέλη της Ε.Ε.

Χώρα	2011	2012	2013	2014
Ευρωπαϊκή Ένωση (28)	7,4	7,4	7,4	7,3
Βέλγιο	7,5	7,8	8,2	8,3
Βουλγαρία	7,7	7,7	8,2	7,8
Τσεχία	7,3	6,9	6,8	6,6
Δανία	13,3	13,4	13,2	12,9
Γερμανία	7,8	8,0	8,0	8,1
Εσθονία	11,5	11,8	12,0	11,8
Ιρλανδία	5,4	5,4	5,9	6,0
Ελλάδα	6,4	6,4	6,3	6,5
Ισπανία	7,1	7,2	7,3	7,4
Γαλλία	6,5	6,5	6,6	6,6
Κροατία	18,0	13,2	12,6	12,2
Ιταλία	5,5	5,9	5,9	5,9
Κύπρος	3,3	3,3	3,2	3,2
Λετονία	8,3	8,5	8,4	9,1
Λιθουανία	9,6	9,7	9,6	9,7
Λουξεμβούργο	11,7	11,1	10,8	11,4
Ουγγαρία	7,8	7,5	7,2	7,3
Μάλτα	4,0	3,8	3,8	3,8
Ολλανδία	8,3	8,0	7,9	7,7
Αυστρία	7,5	7,4	7,1	7,0
Πολωνία	8,9	8,6	8,2	8,2
Πορτογαλλία	8,3	7,4	7,7	7,4
Ρουμανία	8,9	8,2	7,8	7,5
Σλοβενία	6,9	6,4	6,3	6,1
Σλοβακία	8,9	9,0	9,0	9,0
Φινλανδία	11,9	11,5	11,2	10,9
Σουηδία	13,1	12,5	12,2	12,0
Ηνωμένο Βασίλειο	6,6	6,3	5,9	5,4

Πηγή: Eurostat

Πίνακας 27: Παροχές Αναπηρίας ως ποσοστό του ΑΕΠ

στα κράτη μέλη της Ε.Ε.

Χώρα	2011	2012	2013	2014
Ευρωπαϊκή Ένωση (28)	2,0	2,0	2,0	2,0
Βέλγιο	2,1	2,2	2,4	2,4
Βουλγαρία	1,2	1,2	1,4	1,4
Τσεχία	1,4	1,4	1,3	1,3
Δανία	4,1	4,2	4,2	4,1
Γερμανία	2,1	2,2	2,2	2,2
Εσθονία	1,8	1,7	1,8	1,8
Ιρλανδία	1,2	1,2	1,2	1,2
Ελλάδα	1,7	1,8	1,6	1,7
Ισπανία	1,8	1,8	1,9	1,8
Γαλλία	2,0	2,1	2,1	2,1
Κροατία	3,6	2,7	2,7	2,6
Ιταλία	1,5	1,7	1,7	1,7
Κύπρος	0,7	0,7	0,7	0,7
Λετονία	1,3	1,2	1,2	1,3
Λιθουανία	1,6	1,5	1,4	1,4
Λουξεμβούργο	2,5	2,5	2,5	2,5
Ουγγαρία	1,7	1,6	1,5	1,4
Μάλτα	0,7	0,7	0,7	0,7
Ολλανδία	2,3	2,3	2,3	2,2
Αυστρία	2,1	2,1	2,1	2,0
Πολωνία	1,6	1,6	1,6	1,5
Πορτογαλλία	2,0	1,8	2,0	1,9
Ρουμανία	1,4	1,2	1,1	1,1
Σλοβενία	1,7	1,6	1,5	1,4
Σλοβακία	1,5	1,6	1,6	1,6
Φινλανδία	3,3	3,4	3,4	3,4
Σουηδία	3,6	3,6	3,6	3,5
Ηνωμένο Βασίλειο	1,9	1,8	1,7	1,5

Πηγή: Eurostat

Πίνακας 28: Παροχές Γήρατος ως ποσοστό των Παροχών Κοινωνικής Προστασίας

στα κράτη μέλη της Ε.Ε.

Χώρα	2011	2012	2013	2014
Ευρωπαϊκή Ένωση (28)	39,4	40,0	40,1	40,2
Βέλγιο	32,5	33,0	33,4	33,6
Βουλγαρία	45,2	44,6	45,0	44,0
Τσεχία	43,5	44,5	43,9	43,8
Δανία	36,2	36,8	36,8	37,3
Γερμανία	33,1	33,1	32,5	32,4
Εσθονία	43,4	44,0	44,2	43,8
Ιρλανδία	25,9	26,7	27,2	27,6
Ελλάδα	49,8	53,2	52,6	55,0
Ισπανία	34,3	36,3	37,8	39,2
Γαλλία	39,7	39,8	40,0	39,9
Κροατία	28,0	32,1	32,2	33,9
Ιταλία	50,1	50,1	50,2	49,3
Κύπρος	42,8	46,6	48,3	49,0
Λετονία	52,5	53,6	52,3	50,7
Λιθουανία	41,1	43,7	44,6	44,6
Λουξεμβούργο	28,5	29,4	29,4	29,6
Ουγγαρία	42,2	45,9	46,4	46,2
Μάλτα	44,1	44,6	43,7	43,1
Ολλανδία	36,8	37,4	37,6	38,4
Αυστρία	43,3	43,8	44,2	44,5
Πολωνία	48,0	48,9	49,2	50,1
Πορτογαλλία	47,8	47,2	48,8	50,0
Ρουμανία	48,3	49,5	49,9	50,4
Σλοβενία	40,1	40,5	42,1	42,5
Σλοβακία	38,3	38,9	39,3	40,5
Φινλανδία	36,8	37,6	38,3	38,9
Σουηδία	41,2	41,8	42,3	42,2
Ηνωμένο Βασίλειο	40,9	41,9	42,6	42,8

Πηγή: Eurostat

Πίνακας 29: Παροχές Γήρατος ως ποσοστό του ΑΕΠ

στα κράτη μέλη της Ε.Ε.

Χώρα	2011	2012	2013	2014
Ευρωπαϊκή Ένωση (28)	10,7	11,0	11,1	11,1
Βέλγιο	9,2	9,3	9,7	9,8
Βουλγαρία	7,2	7,1	7,6	7,9
Τσεχία	8,5	8,8	8,6	8,4
Δανία	11,3	11,4	11,7	12,0
Γερμανία	9,1	9,1	9,0	9,0
Εσθονία	6,7	6,5	6,5	6,5
Ιρλανδία	5,7	5,8	5,7	5,3
Ελλάδα	13,5	14,7	13,7	14,0
Ισπανία	8,5	9,1	9,6	9,8
Γαλλία	12,2	12,5	12,7	12,9
Κροατία	5,6	6,6	6,9	7,2
Ιταλία	13,7	14,0	14,4	14,2
Κύπρος	8,8	9,9	10,7	10,9
Λετονία	7,9	7,6	7,5	7,2
Λιθουανία	6,6	6,8	6,4	6,2
Λουξεμβούργο	6,2	6,6	6,7	6,6
Ουγγαρία	9,1	9,7	9,6	9,1
Μάλτα	8,2	8,4	8,1	8,1
Ολλανδία	10,4	10,8	11,0	11,1
Αυστρία	12,2	12,5	12,8	13,0
Πολωνία	8,8	9,0	9,3	9,3
Πορτογαλία	11,6	11,8	12,7	12,8
Ρουμανία	7,8	7,5	7,3	7,3
Σλοβενία	9,6	9,9	10,3	10,1
Σλοβακία	6,6	6,8	7,0	7,3
Φινλανδία	10,4	11,0	11,6	12,1
Σουηδία	11,4	12,0	12,5	12,2
Ηνωμένο Βασίλειο	11,8	12,1	12,0	11,6

Πηγή: Eurostat

Σημείωση:

Στις παροχές γήρατος περιλαμβάνονται τόσο τα χρηματικά επιδόματα γήρατος (δηλ. περιοδικές και εφάπαξ συντάξεις γήρατος) όσο και τα επιδόματα γήρατος σε είδος (στέγαση, παροχή βοήθειας για τις καθημερινές δουλειές και λοιπές παροχές).

**Πίνακας 30: Παροχές Επιζώντων ως ποσοστό των Παροχών Κοινωνικής Προστασίας
στα κράτη μέλη της Ε.Ε.**

Χώρα	2011	2012	2013	2014
Ευρωπαϊκή Ένωση (28)	5,8	5,7	5,7	5,7
Βέλγιο	7,1	7,1	7,1	6,7
Βουλγαρία	5,1	5,7	5,7	5,5
Τσεχία	3,6	3,6	3,6	3,5
Δανία	4,7	4,3	5,8	7,0
Γερμανία	7,2	7,1	6,9	6,8
Εσθονία	0,6	0,5	0,5	0,4
Ιρλανδία	2,1	2,2	2,2	2,2
Ελλάδα	9,3	9,6	9,7	10,0
Ισπανία	9,0	9,4	9,7	9,9
Γαλλία	5,7	5,6	5,6	5,5
Κροατία	10,3	10,0	9,8	9,8
Ιταλία	9,2	9,3	9,4	9,3
Κύπρος	5,7	5,9	6,2	6,5
Λετονία	1,7	1,6	1,5	1,4
Λιθουανία	3,1	3,1	3,0	3,1
Λουξεμβούργο	8,9	8,5	8,2	8,1
Ουγγαρία	5,9	6,1	6,1	5,9
Μάλτα	9,1	9,5	8,9	8,6
Ολλανδία	4,3	4,3	4,2	4,1
Αυστρία	6,5	6,4	6,3	6,2
Πολωνία	10,2	10,2	10,2	10,3
Πορτογαλλία	7,4	7,5	7,3	7,5
Ρουμανία	4,5	4,7	4,7	4,7
Σλοβενία	7,0	6,7	6,7	6,5
Σλοβακία	5,2	5,2	5,2	5,1
Φινλανδία	3,1	3,0	2,9	2,8
Σουηδία	1,6	1,5	1,4	1,3
Ηνωμένο Βασίλειο	0,4	0,4	0,3	0,4

Πηγή: Eurostat

Πίνακας 31: Παροχές Επιζώντων ως ποσοστό του ΑΕΠ

στα κράτη μέλη της Ε.Ε.

Χώρα	2011	2012	2013	2014
Ευρωπαϊκή Ένωση (28)	1,6	1,6	1,6	1,6
Βέλγιο	2,0	2,0	2,0	2,0
Βουλγαρία	0,8	0,9	1,0	1,0
Τσεχία	0,7	0,7	0,7	0,7
Δανία	1,5	1,3	1,8	2,3
Γερμανία	2,0	1,9	1,9	1,9
Εσθονία	0,1	0,1	0,1	0,1
Ιρλανδία	0,5	0,5	0,5	0,4
Ελλάδα	2,5	2,6	2,5	2,6
Ισπανία	2,2	2,3	2,4	2,5
Γαλλία	1,7	1,8	1,8	1,8
Κροατία	2,1	2,1	2,1	2,1
Ιταλία	2,5	2,6	2,7	2,7
Κύπρος	1,2	1,2	1,4	1,4
Λετονία	0,3	0,2	0,2	0,2
Λιθουανία	0,5	0,5	0,4	0,4
Λουξεμβούργο	1,9	1,9	1,9	1,8
Ουγγαρία	1,3	1,3	1,3	1,2
Μάλτα	1,7	1,8	1,7	1,6
Ολλανδία	1,2	1,2	1,2	1,2
Αυστρία	1,8	1,8	1,8	1,8
Πολωνία	1,9	1,9	1,9	1,9
Πορτογαλλία	1,8	1,9	1,9	1,9
Ρουμανία	0,7	0,7	0,7	0,7
Σλοβενία	1,7	1,6	1,6	1,5
Σλοβακία	0,9	0,9	0,9	0,9
Φινλανδία	0,9	0,9	0,9	0,9
Σουηδία	0,4	0,4	0,4	0,4
Ηνωμένο Βασίλειο	0,1	0,1	0,1	0,1

Πηγή: Eurostat

**Πίνακας 32: Παροχές για Οικογένεια και Παιδί ως ποσοστό
των Παροχών Κοινωνικής Προστασίας στα κράτη μέλη της Ε.Ε.**

Χώρα	2011	2012	2013	2014
Ευρωπαϊκή Ένωση (28)	8,5	8,5	8,4	8,5
Βέλγιο	7,9	7,6	7,5	7,5
Βουλγαρία	11,0	10,5	10,5	10,6
Τσεχία	9,3	8,8	9,0	8,7
Δανία	12,4	12,0	11,6	11,2
Γερμανία	11,2	11,2	11,3	11,3
Εσθονία	12,4	11,5	11,1	10,9
Ιρλανδία	13,7	13,5	13,3	13,1
Ελλάδα	3,9	3,5	4,3	4,4
Ισπανία	5,5	5,4	5,4	5,3
Γαλλία	8,0	7,9	7,9	7,8
Κροατία	7,4	7,6	7,3	7,2
Ιταλία	4,2	4,2	4,2	5,4
Κύπρος	8,9	6,9	6,5	6,3
Λετονία	7,5	7,1	8,2	9,1
Λιθουανία	10,4	8,8	7,7	7,8
Λουξεμβούργο	16,5	16,2	15,9	15,6
Ουγγαρία	12,7	12,3	12,1	11,9
Μάλτα	6,2	6,1	6,2	6,6
Ολλανδία	4,0	3,6	3,3	3,1
Αυστρία	10,1	9,8	9,7	9,5
Πολωνία	7,1	7,3	7,4	7,6
Πορτογαλλία	4,9	4,9	4,6	4,6
Ρουμανία	10,5	8,6	8,3	8,3
Σλοβενία	8,9	8,5	8,0	7,9
Σλοβακία	9,9	9,9	9,7	9,3
Φινλανδία	11,1	11,0	10,7	10,4
Σουηδία	10,6	10,6	10,5	10,6
Ηνωμένο Βασίλειο	10,9	10,7	10,4	10,4

Πηγή: Eurostat

**Πίνακας 33: Παροχές για Οικογένεια και Παιδί ως ποσοστό του ΑΕΠ
στα κράτη μέλη της Ε.Ε.**

Χώρα	2011	2012	2013	2014
Ευρωπαϊκή Ένωση (28)	2,3	2,3	2,3	2,4
Βέλγιο	2,2	2,1	2,2	2,2
Βουλγαρία	1,7	1,7	1,8	1,9
Τσεχία	1,8	1,8	1,8	1,7
Δανία	3,9	3,7	3,7	3,6
Γερμανία	3,1	3,1	3,1	3,1
Εσθονία	1,9	1,7	1,6	1,6
Ιρλανδία	3,0	3,0	2,8	2,5
Ελλάδα	1,1	1,0	1,1	1,1
Ισπανία	1,4	1,3	1,4	1,3
Γαλλία	2,5	2,5	2,5	2,5
Κροατία	1,5	1,6	1,6	1,5
Ιταλία	1,2	1,2	1,2	1,6
Κύπρος	1,8	1,5	1,4	1,4
Λετονία	1,1	1,0	1,2	1,3
Λιθουανία	1,7	1,4	1,1	1,1
Λουξεμβούργο	3,6	3,6	3,6	3,5
Ουγγαρία	2,7	2,6	2,5	2,3
Μάλτα	1,2	1,1	1,2	1,2
Ολλανδία	1,1	1,0	1,0	0,9
Αυστρία	2,9	2,8	2,8	2,8
Πολωνία	1,3	1,3	1,4	1,4
Πορτογαλλία	1,2	1,2	1,2	1,2
Ρουμανία	1,7	1,3	1,2	1,2
Σλοβενία	2,1	2,1	2,0	1,9
Σλοβακία	1,7	1,7	1,7	1,7
Φινλανδία	3,1	3,2	3,3	3,2
Σουηδία	2,9	3,0	3,1	3,1
Ηνωμένο Βασίλειο	3,1	3,1	2,9	2,8

Πηγή: Eurostat

Πίνακας 34: Παροχές Ανεργίας ως ποσοστό των Παροχών Κοινωνικής Προστασίας

στα κράτη μέλη της Ε.Ε.

Χώρα	2011	2012	2013	2014
Ευρωπαϊκή Ένωση (28)	5,7	5,5	5,5	5,1
Βέλγιο	12,7	12,0	11,7	11,6
Βουλγαρία	3,5	3,6	3,2	2,9
Τσεχία	3,5	3,2	3,3	3,0
Δανία	6,1	6,2	5,9	5,2
Γερμανία	4,6	4,2	4,1	3,9
Εσθονία	3,0	3,1	3,2	2,8
Ιρλανδία	15,6	15,2	14,6	13,8
Ελλάδα	6,2	5,0	5,0	4,3
Ισπανία	14,5	13,7	13,0	10,8
Γαλλία	6,0	6,2	6,3	6,2
Κροατία	2,3	2,2	2,3	2,3
Ιταλία	5,4	5,7	6,0	5,8
Κύπρος	5,7	7,8	8,9	8,6
Λετονία	4,7	3,6	4,2	4,0
Λιθουανία	3,4	2,7	2,7	2,4
Λουξεμβούργο	5,3	5,8	6,6	6,5
Ουγγαρία	3,7	2,6	2,3	1,9
Μάλτα	2,7	2,9	3,2	2,9
Ολλανδία	4,7	4,8	5,6	5,6
Αυστρία	5,2	5,1	5,5	5,6
Πολωνία	1,6	1,6	1,6	1,3
Πορτογαλία	5,5	6,8	6,9	5,8
Ρουμανία	1,6	1,1	1,1	1,0
Σλοβενία	3,3	3,1	3,4	3,0
Σλοβακία	4,7	4,0	3,4	2,9
Φινλανδία	7,0	6,9	7,5	8,2
Σουηδία	4,0	4,1	4,3	3,8
Ηνωμένο Βασίλειο	2,4	2,4	2,1	1,7

Πηγή: Eurostat

Πίνακας 35: Παροχές για Ανεργία ως ποσοστό του ΑΕΠ

στα κράτη μέλη της Ε.Ε.

Χώρα	2011	2012	2013	2014
Ευρωπαϊκή Ένωση (28)	1,6	1,5	1,5	1,4
Βέλγιο	3,6	3,4	3,4	3,4
Βουλγαρία	0,6	0,6	0,5	0,5
Τσεχία	0,7	0,6	0,7	0,6
Δανία	1,9	1,9	1,9	1,7
Γερμανία	1,3	1,1	1,1	1,1
Εσθονία	0,5	0,5	0,5	0,4
Ιρλανδία	3,5	3,3	3,1	2,7
Ελλάδα	1,7	1,4	1,3	1,1
Ισπανία	3,6	3,4	3,3	2,7
Γαλλία	1,9	2,0	2,0	2,0
Κροατία	0,5	0,5	0,5	0,5
Ιταλία	1,5	1,6	1,7	1,7
Κύπρος	1,2	1,7	2,0	1,9
Λετονία	0,7	0,5	0,6	0,6
Λιθουανία	0,6	0,4	0,4	0,3
Λουξεμβούργο	1,1	1,3	1,5	1,5
Ουγγαρία	0,8	0,6	0,5	0,4
Μάλτα	0,5	0,5	0,6	0,5
Ολλανδία	1,3	1,4	1,6	1,6
Αυστρία	1,5	1,5	1,6	1,6
Πολωνία	0,3	0,3	0,3	0,2
Πορτογαλλία	1,3	1,7	1,8	1,5
Ρουμανία	0,3	0,2	0,2	0,1
Σλοβενία	0,8	0,7	0,8	0,7
Σλοβακία	0,8	0,7	0,6	0,5
Φινλανδία	2,0	2,0	2,3	2,6
Σουηδία	1,1	1,2	1,3	1,1
Ηνωμένο Βασίλειο	0,7	0,7	0,6	0,5

Πηγή: Eurostat

**Πίνακας 36: Παροχές Στέγασης ως ποσοστό των Παροχών Κοινωνικής Προστασίας
στα κράτη μέλη της Ε.Ε.**

Χώρα	2011	2012	2013	2014
Ευρωπαϊκή Ένωση (28)	2,05	2,06	2,02	2,05
Βέλγιο	0,79	0,88	0,84	0,86
Βουλγαρία	0,07	0,08	0,07	0,07
Τσεχία	0,71	0,93	1,29	1,48
Δανία	2,22	2,25	2,20	2,21
Γερμανία	2,23	2,15	2,12	2,07
Εσθονία	0,31	0,29	0,27	0,22
Ιρλανδία	2,38	2,15	2,02	1,91
Ελλάδα	0,13	0,04	0,01	0,00
Ισπανία	0,92	0,59	0,40	0,43
Γαλλία	2,65	2,62	2,62	2,61
Κροατία	0,15	0,10	0,09	0,12
Ιταλία	0,10	0,10	0,10	0,11
Κύπρος	4,25	2,69	1,63	1,22
Λετονία	0,98	0,94	0,80	0,68
Λιθουανία	0,02	0,03	0,03	0,04
Λουξεμβούργο	1,31	1,28	1,35	1,39
Ουγγαρία	1,84	1,56	1,53	1,47
Μάλτα	0,96	0,40	0,51	0,71
Ολλανδία	1,28	1,25	1,29	1,48
Αυστρία	0,50	0,45	0,39	0,42
Πολωνία	0,31	0,31	0,30	0,31
Πορτογαλλία	0,01	0,01	0,01	0,01
Ρουμανία	0,13	0,13	0,13	0,12
Σλοβενία	0,04	0,07	0,09	0,10
Σλοβακία	0,21	0,22	0,22	0,22
Φινλανδία	1,76	1,79	1,84	1,94
Σουηδία	1,53	1,59	1,56	1,60
Ηνωμένο Βασίλειο	5,02	5,12	5,15	5,13

Πηγή: Eurostat

Πίνακας 37: Παροχές Στέγασης ως ποσοστό του ΑΕΠ

στα κράτη μέλη της Ε.Ε.

Χώρα	2011	2012	2013	2014
Ευρωπαϊκή Ένωση (28)	0,6	0,6	0,6	0,6
Βέλγιο	0,2	0,2	0,2	0,2
Βουλγαρία	0,0	0,0	0,0	0,0
Τσεχία	0,1	0,2	0,3	0,3
Δανία	0,7	0,7	0,7	0,7
Γερμανία	0,6	0,6	0,6	0,6
Εσθονία	0,0	0,0	0,0	0,0
Ιρλανδία	0,5	0,5	0,4	0,4
Ελλάδα	0,0	0,0	0,0	0,0
Ισπανία	0,2	0,1	0,1	0,1
Γαλλία	0,8	0,8	0,8	0,8
Κροατία	0,0	0,0	0,0	0,0
Ιταλία	0,0	0,0	0,0	0,0
Κύπρος	0,9	0,6	0,4	0,3
Λετονία	0,1	0,1	0,1	0,1
Λιθουανία	0,0	0,0	0,0	0,0
Λουξεμβούργο	0,3	0,3	0,3	0,3
Ουγγαρία	0,4	0,3	0,3	0,3
Μάλτα	0,2	0,1	0,1	0,1
Ολλανδία	0,4	0,4	0,4	0,4
Αυστρία	0,1	0,1	0,1	0,1
Πολωνία	0,1	0,1	0,1	0,1
Πορτογαλλία	0,0	0,0	0,0	0,0
Ρουμανία	0,0	0,0	0,0	0,0
Σλοβενία	0,0	0,0	0,0	0,0
Σλοβακία	0,0	0,0	0,0	0,0
Φινλανδία	0,5	0,5	0,6	0,6
Σουηδία	0,4	0,5	0,5	0,5
Ηνωμένο Βασίλειο	1,4	1,5	1,4	1,4

Πηγή: Eurostat

**Πίνακας 38: Παροχές Κοινωνικού Αποκλεισμού ως ποσοστό
των Παροχών Κοινωνικής Προστασίας στα κράτη μέλη της Ε.Ε.**

Χώρα	2011	2012	2013	2014
Ευρωπαϊκή Ένωση (28)	1,9	1,9	1,9	1,9
Βέλγιο	2,8	2,5	2,5	2,4
Βουλγαρία	1,4	1,5	1,5	1,6
Τσεχία	1,3	1,6	1,6	1,6
Δανία	3,9	4,0	4,2	4,3
Γερμανία	0,5	0,6	0,6	0,7
Εσθονία	0,9	0,8	0,7	0,7
Ιρλανδία	1,2	1,2	0,9	0,8
Ελλάδα	0,2	0,2	0,3	0,2
Ισπανία	0,9	0,9	0,9	1,0
Γαλλία	2,9	2,9	2,8	2,9
Κροατία	0,3	0,9	0,9	1,0
Ιταλία	0,7	0,7	0,7	0,7
Κύπρος	7,0	5,6	4,9	5,2
Λετονία	1,7	1,4	1,0	0,9
Λιθουανία	4,7	4,7	4,2	3,1
Λουξεμβούργο	2,4	2,3	2,2	2,2
Ουγγαρία	0,5	0,5	0,6	0,6
Μάλτα	1,7	1,4	1,4	1,5
Ολλανδία	4,8	4,8	5,2	5,0
Αυστρία	1,4	1,5	1,5	1,6
Πολωνία	0,8	0,7	0,8	0,7
Πορτογαλλία	1,2	1,1	0,9	0,9
Ρουμανία	1,5	1,2	1,3	1,2
Σλοβενία	2,3	2,6	2,7	3,0
Σλοβακία	2,4	2,4	2,3	2,0
Φινλανδία	2,9	3,0	2,9	2,9
Σουηδία	2,3	2,3	2,4	2,6
Ηνωμένο Βασίλειο	3,1	2,9	2,7	2,5

Πηγή: Eurostat

Πίνακας 39: Παροχές Κοινωνικού Αποκλεισμού ως ποσοστό του ΑΕΠ

στα κράτη μέλη της Ε.Ε.

Χώρα	2011	2012	2013	2014
Ευρωπαϊκή Ένωση (28)	0,5	0,5	0,5	0,5
Βέλγιο	0,8	0,7	0,7	0,7
Βουλγαρία	0,2	0,2	0,3	0,3
Τσεχία	0,3	0,3	0,3	0,3
Δανία	1,2	1,2	1,3	1,4
Γερμανία	0,1	0,2	0,2	0,2
Εσθονία	0,1	0,1	0,1	0,1
Ιρλανδία	0,3	0,3	0,2	0,2
Ελλάδα	0,1	0,1	0,1	0,1
Ισπανία	0,2	0,2	0,2	0,3
Γαλλία	0,9	0,9	0,9	0,9
Κροατία	0,0	0,2	0,2	0,2
Ιταλία	0,2	0,2	0,2	0,2
Κύπρος	1,4	1,2	1,1	1,1
Λετονία	0,3	0,2	0,1	0,1
Λιθουανία	0,8	0,7	0,6	0,4
Λουξεμβούργο	0,5	0,5	0,5	0,5
Ουγγαρία	0,1	0,1	0,1	0,1
Μάλτα	0,3	0,3	0,3	0,3
Ολλανδία	1,4	1,4	1,5	1,4
Αυστρία	0,4	0,4	0,4	0,5
Πολωνία	0,2	0,1	0,1	0,1
Πορτογαλλία	0,3	0,3	0,2	0,2
Ρουμανία	0,2	0,2	0,2	0,2
Σλοβενία	0,6	0,6	0,7	0,7
Σλοβακία	0,4	0,4	0,4	0,4
Φινλανδία	0,8	0,9	0,9	0,9
Σουηδία	0,6	0,7	0,7	0,8
Ηνωμένο Βασίλειο	0,9	0,8	0,7	0,7

Πηγή: Eurostat

Πίνακας 40: Έσοδα Κοινωνικής Προστασίας Κατά Είδος:

Κοινωνικές Εισφορές Εργοδοτών ως ποσοστό των εσόδων

Χώρα	2011	2012	2013	2014
Ευρωπαϊκή Ένωση (28)	35,5	35,2	35,0	34,7
Βέλγιο	41,8	39,9	40,2	39,7
Βουλγαρία	31,0	28,9	31,7	31,7
Τσεχία	48,0	47,6	47,1	46,9
Δανία	11,8	11,4	11,4	11,0
Γερμανία	33,9	34,3	34,5	34,6
Εσθονία	76,7	79,6	79,9	80,6
Ιρλανδία	25,4	25,0	26,0	27,3
Ελλάδα	32,9	33,3	31,6	32,4
Ισπανία	42,6	42,3	40,5	40,7
Γαλλία	43,3	42,9	42,6	42,5
Κροατία	28,4	26,8	24,6	27,8
Ιταλία	37,7	36,5	35,4	34,5
Κύπρος	23,0	37,7	22,4	24,6
Λετονία	40,1	43,3	43,1	41,9
Λιθουανία	49,7	50,8	52,4	54,0
Λουξεμβούργο	28,2	25,6	25,7	24,4
Ουγγαρία	37,9	37,7	36,8	38,8
Μάλτα	35,3	32,7	31,8	29,5
Ολλανδία	31,2	30,9	30,9	32,0
Αυστρία	36,7	36,3	36,4	36,2
Πολωνία	42,2	41,9	42,9	42,4
Πορτογαλία	29,9	27,8	28,4	29,0
Ρουμανία	31,9	34,3	34,9	34,1
Σλοβενία	26,1	26,6	26,1	25,7
Σλοβακία	41,6	40,9	44,4	43,7
Φινλανδία	35,3	34,8	34,5	34,7
Σουηδία	36,2	36,8	36,5	36,4
Ηνωμένο Βασίλειο	28,1	28,5	28,2	27,3

Πηγή: Eurostat

Πίνακας 41: Έσοδα Κοινωνικής Προστασίας Κατά Είδος:

Κοινωνικές Εισφορές από τα Προστατευόμενα Άτομα ως ποσοστό των εσόδων

Χώρα	2011	2012	2013	2014
Ευρωπαϊκή Ένωση (28)	19,0	19,1	19,4	19,3
Βέλγιο	20,2	20,0	19,8	19,5
Βουλγαρία	16,2	18,2	17,5	17,5
Τσεχία	22,9	23,2	23,2	23,1
Δανία	8,6	8,3	8,0	7,9
Γερμανία	30,1	30,2	30,4	30,5
Εσθονία	1,9	1,1	1,2	1,1
Ιρλανδία	8,3	7,9	8,4	8,8
Ελλάδα	22,7	22,8	22,9	22,9
Ισπανία	12,1	12,4	12,1	12,7
Γαλλία	18,7	18,8	19,0	19,2
Κροατία	33,3	33,1	31,9	32,9
Ιταλία	14,7	15,0	14,8	14,7
Κύπρος	16,2	14,2	16,8	19,0
Λετονία	17,2	18,5	18,4	17,4
Λιθουανία	15,8	16,5	17,2	16,9
Λουξεμβούργο	24,5	23,2	23,2	21,9
Ουγγαρία	20,4	22,7	22,8	23,1
Μάλτα	15,0	13,7	13,4	12,3
Ολλανδία	34,6	34,9	36,4	33,8
Αυστρία	26,0	25,8	26,1	26,1
Πολωνία	18,4	18,2	20,5	20,4
Πορτογαλλία	15,1	14,3	15,2	16,3
Ρουμανία	13,7	14,1	14,4	14,9
Σλοβενία	38,2	38,4	37,6	39,1
Σλοβακία	19,2	18,8	20,5	20,5
Φινλανδία	11,9	12,5	12,5	13,0
Σουηδία	9,5	9,5	9,5	9,2
Ηνωμένο Βασίλειο	8,9	9,6	9,7	9,7

Πηγή: Eurostat

Πίνακας 42: Έσοδα Κοινωνικής Προστασίας Κατά Είδος:

Γενικές Κυβερνητικές Εισφορές ως ποσοστό των εσόδων

Χώρα	2011	2012	2013	2014
Ευρωπαϊκή Ένωση (28)	40,2	40,5	40,4	40,5
Βέλγιο	35,8	37,0	37,8	38,6
Βουλγαρία	50,9	51,1	48,8	48,8
Τσεχία	27,6	27,8	28,3	28,5
Δανία	77,3	77,9	75,6	79,8
Γερμανία	34,3	33,7	33,4	33,3
Εσθονία	21,3	19,1	18,7	18,1
Ιρλανδία	63,0	63,8	62,2	60,5
Ελλάδα	38,0	40,9	41,3	39,8
Ισπανία	44,0	44,0	44,7	44,0
Γαλλία	34,7	35,1	35,1	35,1
Κροατία	35,4	37,3	41,1	36,6
Ιταλία	45,5	46,5	47,8	48,8
Κύπρος	52,9	41,2	53,6	52,0
Λετονία	41,1	37,3	37,6	40,0
Λιθουανία	33,5	31,7	29,3	28,3
Λουξεμβούργο	45,5	42,9	44,8	41,9
Ουγγαρία	40,1	36,9	38,2	36,1
Μάλτα	47,1	51,5	52,7	56,1
Ολλανδία	21,5	21,1	19,1	19,9
Αυστρία	35,6	36,3	35,8	36,3
Πολωνία	20,9	21,7	21,0	21,7
Πορτογαλλία	43,4	48,2	47,3	46,1
Ρουμανία	53,4	50,6	49,1	49,7
Σλοβενία	34,6	33,8	35,0	33,8
Σλοβακία	37,1	37,5	33,1	31,7
Φινλανδία	46,2	46,9	47,5	47,2
Σουηδία	51,9	51,4	52,0	52,2
Ηνωμένο Βασίλειο	48,3	48,9	49,0	48,6

Πηγή: Eurostat

Πίνακας 43: Έσοδα Κοινωνικής Προστασίας Κατά Είδος:

Άλλα Έσοδα ως ποσοστό των εσόδων

Χώρα	2011	2012	2013	2014
Ευρωπαϊκή Ένωση (28)	5,3	5,2	5,2	5,5
Βέλγιο	2,3	3,1	2,2	2,3
Βουλγαρία	1,9	1,8	2,0	1,9
Τσεχία	1,5	1,4	1,5	1,5
Δανία	2,3	2,4	5,0	1,3
Γερμανία	1,7	1,8	1,7	1,7
Εσθονία	0,2	0,1	0,2	0,2
Ιρλανδία	3,3	3,4	3,4	3,5
Ελλάδα	6,4	3,0	4,3	4,8
Ισπανία	1,3	1,3	2,7	2,6
Γαλλία	3,3	3,3	3,3	3,2
Κροατία	2,8	2,8	2,4	2,7
Ιταλία	2,1	2,1	2,0	2,0
Κύπρος	7,9	6,9	7,2	4,3
Λετονία	1,6	0,9	0,9	0,7
Λιθουανία	1,0	0,9	1,1	0,8
Λουξεμβούργο	1,8	8,3	6,4	11,8
Ουγγαρία	1,6	2,7	2,2	2,0
Μάλτα	2,6	2,0	2,1	2,1
Ολλανδία	12,6	13,2	13,6	14,4
Αυστρία	1,7	1,6	1,7	1,4
Πολωνία	18,5	18,3	15,7	15,5
Πορτογαλλία	11,5	9,6	9,1	8,6
Ρουμανία	1,0	1,0	1,6	1,4
Σλοβενία	1,1	1,2	1,3	1,4
Σλοβακία	2,1	2,9	2,1	4,2
Φινλανδία	6,5	5,8	5,5	5,1
Σουηδία	2,4	2,3	2,1	2,2
Ηνωμένο Βασίλειο	14,7	13,0	13,2	14,5

Πηγή: Eurostat

**Πίνακας 44: Σύνολο Συντάξεων ως ποσοστό του ΑΕΠ:
στα κράτη μέλη της Ε.Ε.**

Χώρα	2011	2012	2013	2014
Ευρωπαϊκή Ένωση (28)	12,6	12,6	12,7	12,6
Βέλγιο	12,1	12,0	12,5	12,5
Βουλγαρία	8,1	8,1	8,6	8,8
Τσεχία	9,2	9,3	9,3	9,0
Δανία	12,8	12,8	13,6	14,2
Γερμανία	11,9	11,9	11,9	11,8
Εσθονία	7,8	7,6	7,6	7,6
Ιρλανδία	6,7	6,8	6,8	6,4
Ελλάδα	16,4	17,7	16,7	17,1
Ισπανία	11,1	11,8	12,6	12,8
Γαλλία	14,5	14,8	15,0	15,2
Κροατία	10,4	10,6	10,9	11,0
Ιταλία	15,5	16,1	16,5	16,5
Κύπρος	7,9	8,6	9,8	10,5
Λετονία	8,7	8,3	8,2	7,9
Λιθουανία	7,6	7,6	7,2	7,0
Λουξεμβούργο	9,2	9,6	9,6	9,4
Ουγγαρία	10,8	9,4	9,4	9,0
Μάλτα	9,0	9,2	8,8	8,6
Ολλανδία	12,7	13,1	13,2	11,5
Αυστρία	14,3	14,5	14,8	14,9
Πολωνία	11,3	11,5	11,9	11,8
Πορτογαλλία	14,4	14,5	15,7	15,6
Ρουμανία	9,1	8,7	8,3	8,2
Σλοβενία	11,2	11,4	11,7	11,2
Σλοβακία	8,1	8,3	8,4	8,7
Φινλανδία	12,0	12,5	13,0	13,4
Σουηδία	11,1	11,6	11,9	11,5
Ηνωμένο Βασίλειο	11,4	11,7	11,5	11,3

Πηγή: Eurostat

Σημείωση:

Στο σύνολο των συντάξεων περιλαμβάνονται οι περιοδικές συντάξεις γήρατος, αναπηρίας, επιζώντων πρόωρης αφυπηρέτησης λόγω μειωμένης ικανότητας για εργασία και πρόωρης αφυπηρέτησης για λόγους που επηρεάζουν την αγορά εργασίας.

Περισσότερες Στατιστικές για την Κύπρο

Για πλήρη στατιστική πληροφόρηση επισκεφθείτε την ιστοσελίδα της Στατιστικής Υπηρεσίας της Κύπρου:

<http://www.cystat.gov.cy>

Η ιστοσελίδα είναι φιλική προς τους χρήστες και διατίθεται σε δυο γλώσσες, Ελληνική και Αγγλική. Περιλαμβάνει τα πιο πρόσφατα στατιστικά στοιχεία και χρονοσειρές στοιχείων ταξινομημένα στις ακόλουθες θεματικές ενότητες:

ΟΙΚΟΝΟΜΙΑ

Εθνικοί Λογαριασμοί
Δημόσια Οικονομικά
Κυριότεροι Οικονομικοί Δείκτες
Δείκτης Τιμών Καταναλωτή
Εναρμονισμένος Δείκτης Τιμών Καταναλωτή

ΠΛΗΘΥΣΜΟΣ ΚΑΙ ΚΟΙΝΩΝΙΚΕΣ ΣΥΝΘΗΚΕΣ

Πληθυσμός
Απογραφή Πληθυσμού
Υγεία
Εκπαίδευση
Συνθήκες Διαβίωσης και Κοινωνική Προστασία
Στοιχεία κατά Φύλο
Έγκλημα

ΕΡΓΑΣΙΑ

Απασχόληση
Ανεργία
Εργατικό Κόστος και Απολαβές
Μητρώο Επιχειρήσεων

ΕΞΩΤΕΡΙΚΟ ΕΜΠΟΡΙΟ

Εξωτερικό Εμπόριο

ΓΕΩΡΓΙΑ

Γεωργία

ΒΙΟΜΗΧΑΝΙΑ, ΚΑΤΑΣΚΕΥΕΣ

Βιομηχανία
Κατασκευές

ΥΠΗΡΕΣΙΕΣ

Τουρισμός
Μεταφορές και Επικοινωνίες
Χονδρικό και Λιανικό Εμπόριο
Άλλες Υπηρεσίες

ΕΝΕΡΓΕΙΑ, ΠΕΡΙΒΑΛΛΟΝ

Ενέργεια
Περιβάλλον

ΕΠΙΣΤΗΜΗ ΚΑΙ ΤΕΧΝΟΛΟΓΙΑ

Έρευνα και Ανάπτυξη
Καινοτομία
Κοινωνία της Πληροφορίας

ΓΕΝΙΚΑ

Γενικά

Στην ιστοσελίδα περιλαμβάνονται επίσης όλες οι ανακοινώσεις, πληροφορίες για τη Στατιστική Υπηρεσία, ο περί Στατιστικής Νόμος, Κατάλογος Εκδόσεων με πληροφορίες για όλες τις εκδόσεις της Στατιστικής Υπηρεσίας που κυκλοφόρησαν από την ίδρυση της μέχρι σήμερα, εκδόσεις σε ηλεκτρονική μορφή (pdf), καθώς επίσης και συνδέσμοι στις ιστοσελίδες των Στατιστικών Υπηρεσιών άλλων χωρών και διεθνών οργανισμών. Στην ιστοσελίδα δημοσιεύεται επίσης "Ετήσιο Ημερολόγιο Ανακοινώσεων" το οποίο παρουσιάζει τις ημερομηνίες ανακοινώσεων των βραχυπρόθεσμων στατιστικών.

Τα στατιστικά στοιχεία και οι ηλεκτρονικές εκδόσεις (pdf) διατίθενται στην ιστοσελίδα δωρεάν. Οι έντυπες εκδόσεις διατίθενται προς πώληση από τα κεντρικά γραφεία της Στατιστικής Υπηρεσίας στη Λευκωσία και από το Τυπογραφείο της Κυπριακής Δημοκρατίας.

Κέντρο Υποστήριξης Ευρωπαϊκών Στατιστικών Δεδομένων

Όλες οι πληροφορίες που περιέχονται στην ιστοσελίδα της Eurostat (Ευρωπαϊκή Στατιστική Υπηρεσία) διατίθενται δωρεάν στους χρήστες. Η ιστοσελίδα (<http://ec.europa.eu/eurostat>) προσφέρει, μεταξύ άλλων, πρόσβαση στις βάσεις δεδομένων καθώς και τις εκδόσεις της Eurostat σε ηλεκτρονική μορφή (pdf).

Η Eurostat οργάνωσε σε συνεργασία με τα Κράτη Μέλη, ένα δίκτυο κέντρων υποστήριξης. Αποστολή τους είναι να παρέχουν βοήθεια και καθοδήγηση στους διαδικτυακούς χρήστες ευρωπαϊκών στατιστικών και ως εκ τούτου σε όλους τους χρήστες της ιστοσελίδας της Eurostat.

Από τον Ιανουάριο του 2005, στη Στατιστική Υπηρεσία λειτουργεί Κέντρο Υποστήριξης Ευρωπαϊκών Στατιστικών Δεδομένων, του οποίου ο ρόλος είναι να παρέχει, εκ μέρους της Eurostat, υποστήριξη στους χρήστες για τα ακόλουθα:

- Ενημέρωση για τη διαθεσιμότητα δεδομένων και εκδόσεων
- Επιβεβαίωση δεδομένων
- Μεθοδολογικές πληροφορίες
- Τεχνική υποστήριξη

Οι ενδιαφερόμενοι χρήστες μπορούν να επικοινωνούν με το Κέντρο μέσω:

- της ιστοσελίδας της Στατιστικής Υπηρεσίας στο μέρος Υπηρεσίες / Κέντρο Υποστήριξης Δεδομένων Ε.Ε.
- του ηλεκτρονικού ταχυδρομείου: eustatistics@cystat.mof.gov.cy
- του τηλεφώνου: +357-22605151
- του τηλεομοιοτύπου: +357-22661313

Η εξυπηρέτηση γίνεται καθημερινά στις ώρες λειτουργίας της δημόσιας υπηρεσίας.