



ΚΥΠΡΙΑΚΗ ΔΗΜΟΚΡΑΤΙΑ
ΥΠΟΥΡΓΕΙΟ ΟΙΚΟΝΟΜΙΚΩΝ



ΣΤΑΤΙΣΤΙΚΗ ΥΠΗΡΕΣΙΑ
1444 ΛΕΥΚΩΣΙΑ

ΚΟΙΝΩΝΙΚΗ ΠΡΟΣΤΑΣΙΑ ΣΤΗΝ ΚΥΠΡΟ

ΕΣΟΔΑ ΚΑΙ ΔΑΠΑΝΕΣ

2017

ISSN 2672-7536

© *Copyright: 2020 Κυπριακή Δημοκρατία/Republic of Cyprus*

Αναδημοσίευση επιτρέπεται με την προϋπόθεση ότι θ' αναφέρεται η πηγή.

Quotations are permitted on the condition that the source is stated.

ΠΡΟΛΟΓΟΣ

Η έκδοση αυτή παρουσιάζει στοιχεία για την Κοινωνική Προστασία για το έτος 2017, με βάση το Ευρωπαϊκό Σύστημα Ολοκληρωμένων Στατιστικών Κοινωνικής Προστασίας (ΕΣΣΚΟΠ). Στην έκδοση παρουσιάζονται, μεταξύ άλλων, στοιχεία σχετικά με τις συνολικές παροχές σε επιδόματα, συντάξεις και άλλα βοηθήματα, τόσο σε εθνικό όσο και σε Ευρωπαϊκό επίπεδο.

Η συγκεκριμένη έκδοση εξετάζει τις συνολικές παροχές Κοινωνικής Προστασίας στην Κύπρο τόσο από τις κρατικές όσο και από άλλες πηγές. Παράλληλα, γίνεται και ο διαχωρισμός τους στις λειτουργίες της αναπηρίας, ασθένειας/ιατροφαρμακευτικής περίθαλψης, γήρατος, επιζώντων, ανεργίας, οικογένειας/παιδιού, στέγασης και κοινωνικού αποκλεισμού.

Η έκδοση ετοιμάστηκε από την κ. Γεωργία Ιωάννου, Ανώτερη Λειτουργό Στατιστικής, υπό την καθοδήγηση της κ. Κούλιας Ονησιφόρου, Πρώτης Λειτουργού Στατιστικής και προϊστάμενης του Τομέα Δημογραφίας, Κοινωνικών Στατιστικών και Τουρισμού.

Σταύρος Καραγιώργης
Διευθυντής
Στατιστικής Υπηρεσίας

Μάρτιος, 2020

Π Ε Ρ Ι Ε Χ Ο Μ Ε Ν Α

ΕΡΕΥΝΑ ΚΟΙΝΩΝΙΚΗΣ ΠΡΟΣΤΑΣΙΑΣ ΣΤΗΝ ΚΥΠΡΟ, 2017

| | |
|----------------------------------------------------------------|----|
| Πρόλογος..... | 3 |
| I. Εισαγωγή..... | 7 |
| I.1 Ιστορικό και Στόχοι της Έρευνας..... | 7 |
| I.2 Γενικός Ορισμός της Κοινωνικής Προστασίας (ΕΣΣΚΟΠ)..... | 7 |
| I.3 Προγράμματα Κοινωνικής Προστασίας..... | 8 |
| I.4 Έσοδα και Δαπάνες Κοινωνικής Προστασίας..... | 9 |
| A. Δαπάνες..... | 9 |
| B. Έσοδα..... | 10 |
| II. Μεθοδολογικές Πληροφορίες..... | 11 |
| II.1 Κάλυψη και Συλλογή Στοιχείων..... | 11 |
| II.2 Πηγές Στοιχείων..... | 11 |
| A. Δημοσιευμένες Πηγές..... | 11 |
| B. Ερωτηματολόγια..... | 11 |
| III. Κύρια Αποτελέσματα..... | 13 |
| IV. Ανάλυση Αποτελεσμάτων..... | 14 |
| IV.1 Κοινωνική Προστασία στην Κύπρο..... | 14 |
| IV.2 Κοινωνική Προστασία στην Ευρωπαϊκή Ένωση..... | 25 |
| V. Αναλυτικοί Πίνακες..... | 31 |

I. ΕΙΣΑΓΩΓΗ

I. 1 Ιστορικό και Στόχοι της Έρευνας

Η παρούσα έκδοση της Στατιστικής Υπηρεσίας καλύπτει την Έρευνα της Κοινωνικής Προστασίας για το έτος 2017. Για τη διεκπεραίωση της Έρευνας η Στατιστική Υπηρεσία στηρίχθηκε στις αρχές και στους κανόνες που θέτει το Ευρωπαϊκό Σύστημα Ολοκληρωμένων Στατιστικών Κοινωνικής Προστασίας, **ΕΣΣΚΟΠ** (European System of Integrated Social **PRO**tection Statistics, **ESSPROS**). Το ΕΣΣΚΟΠ είναι ένα εναρμονισμένο σύστημα για την ομοιόμορφη ανάλυση και σύγκριση παροχών Κοινωνικής Προστασίας, μεταξύ των κρατών μελών της Ευρωπαϊκής Ένωσης και των χωρών της ΕΖΕΣ, Ευρωπαϊκή Ζώνη Ελευθέρων Συναλλαγών (EFTA countries). Ως εκ τούτου, η αποστολή γενικότερα του συστήματος ΕΣΣΚΟΠ είναι ο εμπλουτισμός των κρατών μελών με αναλυτικές και επίκαιρες πληροφορίες για τη σωστή και παραγωγική λήψη αποφάσεων που αποσκοπούν στην ανάπτυξη της Κοινωνικής Προστασίας στον χώρο της Ευρωπαϊκής Ένωσης.

Η διεξαγωγή της Έρευνας για την Κοινωνική Προστασία από τη Στατιστική Υπηρεσία και η παρουσίαση των αποτελεσμάτων συμβάλλει στην εξαγωγή χρήσιμων συμπερασμάτων για την πολιτική της χώρας μας στον τομέα αυτό. Η συλλογή και η καταγραφή των στοιχείων αυτών στοχεύει στην όσο το δυνατό καλύτερη παρουσίαση πληροφοριών, βάσει των ενιαίων κανόνων και αρχών που χαρακτηρίζουν το ΕΣΣΚΟΠ και οι οποίοι είναι αποδεκτοί σε όλα τα κράτη μέλη.

I.2 Γενικός Ορισμός της Κοινωνικής Προστασίας (ΕΣΣΚΟΠ)

Η Κοινωνική Προστασία, όπως ορίζεται από τις αρχές του ΕΣΣΚΟΠ, περιλαμβάνει όλες τις παρεμβάσεις του Δημόσιου και Ιδιωτικού Τομέα με σκοπό την ανακούφιση των νοικοκυριών και των φυσικών προσώπων από το βάρος καθορισμένων κινδύνων ή καταστάσεων ανάγκης, έχοντας ως προϋπόθεση τη μη ταυτόχρονη αντιπαροχή ή κάποια ατομική ρύθμιση από τον δικαιούχο, με άλλα λόγια, ο δικαιούχος δεν είναι υποχρεωμένος να παράσχει ταυτόχρονα ως αντάλλαγμα, κάτι που να είναι ισοδύναμης αξίας.

Οι λειτουργίες των κινδύνων ή καταστάσεων ανάγκης που περιλαμβάνονται στην Κοινωνική Προστασία είναι:

- 1) Ασθένεια/Ιατροφαρμακευτική Περίθαλψη
- 2) Αναπηρία
- 3) Γήρας
- 4) Επιζώντες
- 5) Οικογένεια/Παιδί
- 6) Ανεργία
- 7) Στέγαση

- 8) Κοινωνικός Αποκλεισμός (παροχή βοθημάτων και επιδομάτων σε συγκεκριμένες ομάδες ατόμων, όπως είναι π.χ. οι πρόσφυγες, τα άτομα εξαρτημένα από ουσίες κλπ.).

I.3 Προγράμματα Κοινωνικής Προστασίας

Η βασική μεθοδολογία του ΕΣΣΚΟΠ ορίζει ότι το σύνολο της Κοινωνικής Προστασίας κάθε χώρας αποτελείται από διάφορα προγράμματα ή συστήματα. Τα προγράμματα/συστήματα είναι ανεξάρτητα σύνολα κανόνων τα οποία προσφέρουν κοινωνικές παροχές. Η Eurostat, στην προσπάθεια να διευκολύνει τη συγκρισιμότητα στη λειτουργική κατανομή των εξόδων στις διάφορες Ευρωπαϊκές χώρες, καθορίζει κάποιες κατευθυντήριες γραμμές σε ότι αφορά στη μεθοδολογία του ΕΣΣΚΟΠ. Σε κάθε κράτος, τα προγράμματα αυτά διαφέρουν ανάλογα με τη δομή και λειτουργία του εθνικού κοινωνικοασφαλιστικού συστήματος.

Το κοινωνικοασφαλιστικό σύστημα που λειτουργεί στην Κύπρο έχει διαιρεθεί ανάλογα με τα είδη και τις ιδιομορφίες των παροχών σε δέκα (10) προγράμματα τα οποία είναι τα εξής:

Πρόγραμμα Κοινωνικής Ασφάλισης: Περιλαμβάνει τις κοινωνικές παροχές των Υπηρεσιών Κοινωνικών Ασφαλίσεων του Υπουργείου Εργασίας, Πρόνοιας και Κοινωνικών Ασφαλίσεων.

Κοινωνική Ασφάλιση Δημοσίων Υπαλλήλων: Περιλαμβάνει τη συνταξιοδοτική προστασία του Κράτους προς τους δημόσιους υπαλλήλους, υπό την ιδιότητα του εργοδότη.

Κρατικές Υπηρεσίες Υγείας: Περιλαμβάνει την υγειονομική προστασία του Κράτους προς τους πολίτες, μέσω των υπηρεσιών και παροχών που προσφέρουν τα Κρατικά Νοσοκομεία.

Άλλες Δημόσιες Κοινωνικές Παροχές: Περιλαμβάνει δημόσιες παροχές προς στήριξη των πιο ευάλωτων ομάδων του πληθυσμού, με στόχο την ανακούφισή τους από το βάρος αναγκών, όπως αυτών της αναπηρίας, του γήρατος, της οικογένειας και του κοινωνικού αποκλεισμού.

Κοινωνική Προστασία Δήμων: Περιλαμβάνει παροχές τόσο προς τους υπαλλήλους τους, υπό την ιδιότητα του εργοδότη, όσο και προς τους δημότες τους γενικότερα.

Ημι-αυτόνομα Ιδρύματα Πρόνοιας: Περιλαμβάνει τις συλλογικές παροχές από Ημικρατικούς Οργανισμούς προς τους εργαζόμενους τους, υπό την ιδιότητα του εργοδότη, καθώς και τις συνολικές παροχές των Ταμείων Πρόνοιας προς τους εργαζόμενους, υπό την επίβλεψη του Κράτους.

Μη Κυβερνητικοί Οργανισμοί: Το εν λόγω πρόγραμμα περιλαμβάνει κυρίως παροχές για την υγεία, την αναπηρία, το γήρας και την οικογένεια, από Μη Κυβερνητικούς Οργανισμούς στα μέλη τους και στον υπόλοιπο πληθυσμό.

Προστασία της Απασχόλησης: Περιλαμβάνει παροχές ημι-αυτόνομων ταμείων ή οργανισμών για τη στήριξη της απασχόλησης και τη μείωση της ανεργίας, υπό την επίβλεψη του Κράτους.

Υποχρεωτικές Παροχές Εργοδοτών προς εργαζόμενους: Περιλαμβάνει παροχές ιατροφαρμακευτικής περίθαλψης από επιχειρήσεις και οργανισμούς του ιδιωτικού τομέα προς τους εργαζόμενους τους.

Στεγαστική Προστασία: Περιλαμβάνει δημόσιες στεγαστικές παροχές για την κάλυψη αναγκών συγκεκριμένων ομάδων του πληθυσμού, όπως προσφύγων.

Δοθέντος των διαφορετικών εθνικών συστημάτων κοινωνικής προστασίας που εφαρμόζονται στις διάφορες Ευρωπαϊκές χώρες, της συνεχούς αναπροσαρμογής τους βάσει αναδυόμενων εθνικών αναγκών και της ανάγκης για ομοιομορφία στον χειρισμό των στατιστικών προκειμένου να επιτευχθεί η συγκρισιμότητα των δεδομένων σε Ευρωπαϊκό επίπεδο, επιβάλλεται όπως οι μεθοδολογικές υποδείξεις, από πλευράς της Eurostat, βελτιώνονται συνεχώς. Συνεπώς, υπάρχουν περιπτώσεις κατά τις οποίες προκύπτει η ανάγκη αναθεώρησης κάποιων δεδομένων, βάσει πιο λεπτομερών υποδείξεων της Eurostat σε μεθοδολογικά θέματα.

I.4 Έσοδα και Δαπάνες Κοινωνικής Προστασίας

A. Δαπάνες

Οι κύριες δαπάνες των προγραμμάτων/συστημάτων κοινωνικής προστασίας περιλαμβάνουν κοινωνικές παροχές, λειτουργικά έξοδα, μεταβιβάσεις σε άλλα προγράμματα και λοιπές δαπάνες.

Συγκεκριμένα, οι κοινωνικές παροχές μπορούν να διαιρεθούν ως ακολούθως:

- Κατά Λειτουργία (π.χ. ασθένεια/ιατροφαρμακευτική περίθαλψη, αναπηρία, κλπ)
- Κατά απαίτηση ή μη οικονομικών κριτηρίων
- Κατά τύπο παροχής:
 - Παροχές σε χρήμα (περιοδικές και εφάπαξ)
 - Παροχές σε είδος (αγαθά και υπηρεσίες)

Η κατάταξη των κοινωνικών παροχών ανάλογα με το κατά πόσο καθορίζονται ή όχι οικονομικά κριτήρια, υποδηλώνει ότι οι παροχές υποδιαιρούνται σε παροχές με εισοδηματικά κριτήρια και σε παροχές χωρίς εισοδηματικά κριτήρια. Οι κοινωνικές παροχές με εισοδηματικά κριτήρια, αντιστοιχούν σε κοινωνικές παροχές που προϋποθέτουν όπως, άμεσα ή έμμεσα, το εισόδημα ή/και η περιουσία του δικαιούχου δεν υπερβαίνει κάποιο συγκεκριμένο όριο. Αυτό το όριο, μπορεί να μεταβάλλεται από πρόγραμμα σε πρόγραμμα και μπορεί επίσης να διαφέρει ανάλογα με τον τύπο της παροχής στο πλαίσιο του ίδιου προγράμματος.

B. Έσοδα

Τα έσοδα των προγραμμάτων/συστημάτων κοινωνικής προστασίας περιλαμβάνουν τις κοινωνικές εισφορές, τις γενικές κρατικές εισφορές, τις μεταβιβάσεις από άλλα προγράμματα και τα λοιπά έσοδα (π.χ. κεφαλαιουχικά, χορηγίες, κλπ).

Μέρος των κοινωνικών εισφορών αντιστοιχούν σε εισφορές εργοδοτών για λογαριασμό των εργαζομένων τους ή προστατευόμενων τους προσώπων. Ο σκοπός είναι η εξασφάλιση, από τους εργοδοτούμενους, του δικαιώματος για απόκτηση κοινωνικών παροχών. Παράλληλα, κοινωνικές εισφορές πραγματοποιούνται και από εργοδοτούμενους/προστατευόμενα πρόσωπα (μισθωτούς) καθώς και από αυτοαπασχολούμενους και προαιρετικά ασφαλισμένους.

II. ΜΕΘΟΔΟΛΟΓΙΚΕΣ ΠΛΗΡΟΦΟΡΙΕΣ

II.1 Κάλυψη και Συλλογή Στοιχείων

Η έρευνα κάλυψε παγκύπρια όλους τους οργανισμούς, υπηρεσίες και ταμεία (αυτόνομα και μη) που προσφέρουν παροχές σε μία ή και περισσότερες από τις λειτουργίες της Κοινωνικής Προστασίας (αναπηρίας, ασθενείας/ιατροφαρμακευτικής περίθαλψης, γήρατος, επιζώντων, οικογένειας/παιδιού, ανεργίας, στέγασης και κοινωνικού αποκλεισμού). Η συλλογή των στοιχείων για την Κοινωνική Προστασία πραγματοποιείται από διοικητικές πηγές και από έρευνα σε ημικρατικούς οργανισμούς, δημοτικές αρχές, εμπορικές και συνεργατικές τράπεζες, συντεχνίες, ασφαλιστικές εταιρείες και σε δείγμα ιδιωτικών επιχειρήσεων.

II.2 Πηγές Στοιχείων

Οι κύριες πηγές συλλογής στοιχείων για την Έρευνα της Κοινωνικής Προστασίας που έχουν εξεταστεί είναι από:

A. Δημοσιευμένες Πηγές

- 1) Ο ετήσιος προϋπολογισμός του Κράτους.
- 2) Η ετήσια έκθεση και άλλες εκδόσεις του Υπουργείου Εργασίας, Πρόνοιας και Κοινωνικών Ασφαλίσεων (κύριος φορέας παροχών).
- 3) Ετήσιες Εκθέσεις και άλλες πληροφορίες από Υπουργεία και άλλες Δημόσιες Υπηρεσίες.
- 4) Συγκεντρωτικές οικονομικές καταστάσεις για τις παροχές των Μη Κυβερνητικών Οργανισμών.
- 5) Άλλες οικονομικές αναφορές οργανισμών που αφορούν στην Κοινωνική Προστασία (όπως τα Ταμεία Πρόνοιας, το Ταμείο για Πλεονάζον Προσωπικό, προγράμματα κατάρτισης της Αρχής Ανάπτυξης Ανθρώπινου Δυναμικού, κλπ).

B. Ερωτηματολόγια

Πληροφορίες έχουν επιπρόσθετα συλλεχθεί μέσω της αποστολής ερωτηματολογίων στους πιο κάτω οργανισμούς/επιχειρήσεις για την κάλυψη των υπολοίπων στοιχείων:

- Ημικρατικοί Οργανισμοί: Αποστολή ερωτηματολογίων σε όλους τους ημικρατικούς οργανισμούς.
- Δήμοι: Αποστολή ερωτηματολογίων σε όλους τους Δήμους.
- Εμπορικές και Συνεργατικές Τράπεζες: Αποστολή ερωτηματολογίων προς όλες τις εμπορικές και συνεργατικές τράπεζες, για την κάλυψη των παροχών ιατροφαρμακευτικής περίθαλψης των υπαλλήλων τους.

- Ιδιωτικές Επιχειρήσεις: Διενεργήθηκε δειγματοληπτική έρευνα με την αποστολή ερωτηματολογίων σε καθορισμένο αριθμό επιχειρήσεων και βάσει των αποτελεσμάτων της έρευνας εκτιμήθηκαν οι συνολικές παροχές.
- Συντεχνίες: Αποστολή ερωτηματολογίων στις μεγαλύτερες (σε αριθμό μελών) συντεχνίες, για την καταγραφή όλων των στοιχείων που αφορούν στην Κοινωνική Προστασία.
- Ασφαλιστικές Εταιρείες: Αποστολή ερωτηματολογίων σε όλες τις ασφαλιστικές εταιρείες που παρέχουν ομαδικά σχέδια ιατροφαρμακευτικής περίθαλψης σε εργοδοτούμενους επιχειρήσεων.

Τα ερωτηματολόγια της έρευνας παρουσιάζονται στην ιστοσελίδα της Στατιστικής Υπηρεσίας στον ακόλουθο σύνδεσμο:

https://www.mof.gov.cy/mof/cystat/statistics.nsf/populationcondition_25main_gr/populationcondition_25main_gr?OpenForm&sub=5&sel=3

III. ΚΥΡΙΑ ΑΠΟΤΕΛΕΣΜΑΤΑ

Συνοπτικά τα κυριότερα αποτελέσματα της έρευνας είναι τα ακόλουθα:

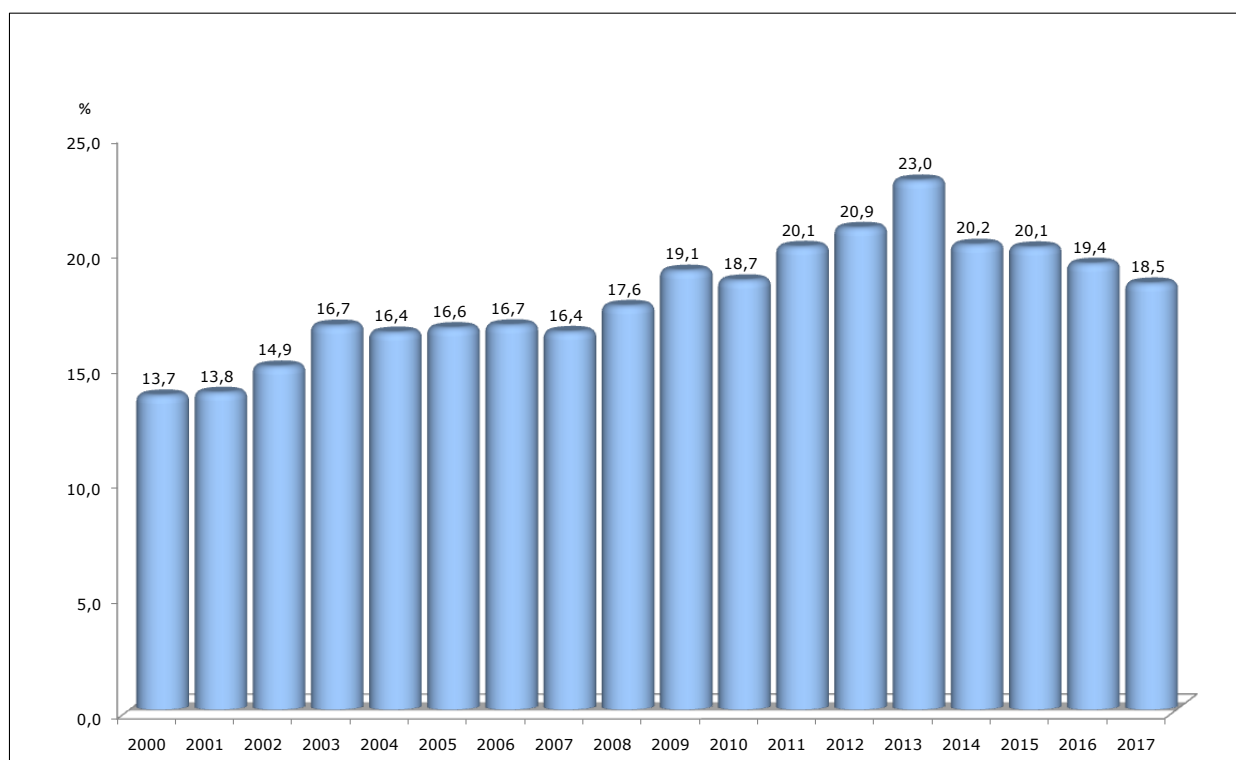
- Οι συνολικές δαπάνες Κοινωνικής Προστασίας στην Κύπρο κατά το 2017, ανήλθαν σε €3.713,4 εκατ.
- Οι συνολικές δαπάνες της Κοινωνικής Προστασίας στην Κύπρο ως ποσοστό του ΑΕΠ ανήλθαν σε 18,5% το 2017.
- Οι συνολικές παροχές Κοινωνικής Προστασίας στην Κύπρο κατά το 2017, ανήλθαν σε €3.629,4 εκατ.
- Το μεγαλύτερο ποσοστό των κοινωνικών παροχών το 2017 (84,9%), παρασχέθηκε σε δικαιούχους χωρίς εισοδηματικά κριτήρια. Το ποσοστό αυτό αντιστοιχεί σε €3.081,9 εκατ.
- Οι περισσότερες παροχές το 2017 ήταν σε χρήμα (€2.888,4 εκατ.), με τις παροχές σε είδος να αποτελούν μόνο το 20,4% του συνόλου των παροχών Κοινωνικής Προστασίας (€741,0 εκατ.).
- Από τις παροχές σε χρήμα, το 87,9% (€2.539,5 εκατ.) παρασχέθηκαν περιοδικά (σε τακτά χρονικά διαστήματα), όπως είναι οι συντάξεις και τα επιδόματα, ενώ το 12,1% των παροχών σε χρήμα αποτελούνταν από εφάπαξ πληρωμές και φιλοδωρήματα.
- Το Πρόγραμμα Κοινωνικής Ασφάλισης αποτελεί τον μεγαλύτερο φορέα κοινωνικών παροχών στην Κύπρο με δαπάνες ύψους €1.457,1 εκατ. κατά το 2017, που αντιστοιχεί σε μερίδιο 39,2% επί του συνόλου των δαπανών.
- Η κυριότερη λειτουργία Κοινωνικής Προστασίας είναι αυτή του γήρατος η οποία αποτελεί το 48,5% του συνόλου των κοινωνικών παροχών για το 2017.
- Το ποσοστό των συντάξεων στο ΑΕΠ, ανήλθε στο 9,5% για το 2017.
- Κατά το 2017 €1.563,3 εκατ. δόθηκαν σε συντάξεις γήρατος, που αποτελεί το 82,4% των συνολικών παροχών σε συντάξεις για το 2017.
- Οι κρατικές δαπάνες για Κοινωνική Προστασία ανήλθαν σε €3.210,8 εκατ. το 2017, ποσό που αποτελεί το 86,5% του συνόλου των δαπανών.
- Τα συνολικά έσοδα κατά το 2017, ανήλθαν σε €3.997,9 εκατ.

IV. ΑΝΑΛΥΣΗ ΑΠΟΤΕΛΕΣΜΑΤΩΝ

IV.1 Κοινωνική Προστασία στην Κύπρο

Οι συνολικές δαπάνες της Κοινωνικής Προστασίας στην Κύπρο ως ποσοστό του ΑΕΠ ανήλθαν σε 18,5% το 2017 σε σύγκριση με 19,4% το 2016 (Διάγραμμα 1), που αντιστοιχούν σε €3.713,4 εκατ. το 2017 σε σύγκριση με €3.658,8 εκατ. το 2016 (Πίνακας 1).

Διάγραμμα 1: Συνολικές Δαπάνες για Κοινωνική Προστασία ως Ποσοστό (%) του ΑΕΠ, 2000-2017



Οι συνολικές δαπάνες της Κοινωνικής Προστασίας στην Κύπρο κατά το 2017, αποτελούνταν από τις παροχές των λειτουργιών που καλύπτει το ΕΣΣΚΟΠ (97,7%), τα λειτουργικά έξοδα (1,3%) και άλλες λοιπές δαπάνες (1,0%). Όπως διαφαίνεται από τον Πίνακα 1, τόσο οι συνολικές δαπάνες όσο και οι παροχές Κοινωνικής Προστασίας είναι αυξημένες σε σύγκριση με το 2016.

Ως αποτέλεσμα της οικονομικής κρίσης στη χώρα μας και ειδικότερα των διαδικασιών διάσωσης με ίδια μέσα (bail-in) που έλαβαν χώρα τον Μάρτιο του 2013, οι δαπάνες της Κοινωνικής Προστασίας είναι σημαντικά μειωμένες από το 2014 και μετέπειτα, κάτι που διαφαίνεται και από τα στοιχεία που παρουσιάζονται στον Πίνακα 1. Σε αυτό το σημείο είναι σημαντικό να σημειώσουμε ότι τα στοιχεία της Στατιστικής Υπηρεσίας για την Κοινωνική

Προστασία για τα έτη 2010 – 2016, έχουν αναθεωρηθεί λόγω εξασφάλισης πιο αναλυτικών στοιχείων από τις διάφορες πηγές.

Πίνακας 1: Δαπάνες κατά Λειτουργία Κοινωνικής Προστασίας, 2014 – 2017

| ΔΑΠΑΝΕΣ ΚΑΤΑ ΛΕΙΤΟΥΡΓΙΑ ΚΟΙΝΩΝΙΚΗΣ ΠΡΟΣΤΑΣΙΑΣ | € (εκατ.) | | | | % ΜΕΤΑΒΟΛΗ 2016/2017 |
|-----------------------------------------------|----------------|----------------|----------------|----------------|----------------------|
| | 2014 | 2015 | 2016 | 2017 | |
| ΣΥΝΟΛΟ ΔΑΠΑΝΩΝ | 3.518,6 | 3.582,9 | 3.658,8 | 3.713,4 | 1,5 |
| Παροχές Κοινωνικής Προστασίας | 3.445,1 | 3.495,5 | 3.575,4 | 3.629,4 | 1,5 |
| Ασθένεια/Ιατροφαρμακευτική Περίθαλψη | 577,1 | 606,5 | 650,8 | 665,6 | 2,3 |
| Αναπηρία | 123,7 | 124,4 | 153,2 | 161,1 | 5,2 |
| Γήρας | 1.687,1 | 1.727,8 | 1.702,3 | 1.760,1 | 3,4 |
| Επιζώντες | 245,2 | 252,3 | 258,9 | 267,5 | 3,3 |
| Οικογένεια/Παιδί | 250,8 | 241,0 | 243,9 | 242,8 | -0,4 |
| Ανεργία | 313,0 | 252,8 | 238,8 | 203,2 | -14,9 |
| Στέγαση | 47,6 | 64,5 | 74,7 | 70,1 | -6,2 |
| Κοινωνικός Αποκλεισμός | 200,7 | 226,2 | 252,9 | 259,1 | 2,5 |
| Λειτουργικά Εξοδα | 37,4 | 43,0 | 47,6 | 47,9 | 0,5 |
| Άλλα Εξοδα | 36,2 | 44,5 | 35,7 | 36,1 | 1,1 |

Όπως παρουσιάζεται στον Πίνακα 1, το σύνολο των παροχών της Κοινωνικής Προστασίας στην Κύπρο ανήλθε σε €3.629,4 εκατ. το 2017 σε σύγκριση με €3.575,4 εκατ. το 2016. Παρουσιάστηκαν αυξήσεις για το 2017 στις λειτουργίες της ασθένειας/ιατροφαρμακευτικής περίθαλψης (2,3%), της αναπηρίας (5,2%), του γήρατος (3,4%), των επιζώντων (3,3%) και του κοινωνικού αποκλεισμού (2,5%). Οι λειτουργίες της ανεργίας και της στέγασης παρουσίασαν μειώσεις για το 2017, της τάξης των 14,9% και 6,2% αντίστοιχα. Οι δαπάνες για τη λειτουργία της οικογένειας/παιδιού για το 2017 παρέμειναν στα ίδια περίπου επίπεδα όπως και το 2016.

Όπως έχει ήδη αναφερθεί πιο πάνω, αύξηση παρουσιάστηκε στη λειτουργία της ασθένειας/ιατροφαρμακευτικής περίθαλψης. Οι αυξήσεις στις παροχές σε σύγκριση με το 2016 οφείλονται στην αύξηση των εξόδων για ιατροφαρμακευτική περίθαλψη, τόσο για ενδονοσοκομειακή όσο και για εξωνοσοκομειακή φροντίδα.

Η λειτουργία της αναπηρίας παρουσίασε επίσης αύξηση το 2017, λόγω αύξησης των επιδομάτων αναπηρίας στο πλαίσιο του ΕΕΕ (Αναπηρικό Επίδομα ΕΕΕ, επιχορήγηση φροντίδας για άτομα με αναπηρία στο πλαίσιο του ΕΕΕ και Μέτρα Κοινωνικής Συνοχής ΕΕΕ).

Η λειτουργία του γήρατος παρουσίασε μικρή αύξηση το 2017, κυρίως λόγω αντίστοιχων αυξήσεων σε περιοδικές συντάξεις και σε εφάπαξ πληρωμές συνταξιοδότησης. Τα εφάπαξ φιλοδωρήματα για το 2017 ανήλθαν σε €129,4 εκατ. σε σχέση με €113,6 εκατ. το 2016. Συγκεκριμένα, τα εφάπαξ φιλοδωρήματα που δόθηκαν σε δημόσιους υπαλλήλους από το Γενικό Λογιστήριο της Δημοκρατίας το 2017 ανήλθαν σε €45,5 εκατ., σε σύγκριση με €39,1 εκατ. το 2016.

Η λειτουργία των επιζώντων παρουσίασε επίσης αύξηση στις παροχές το 2017. Για την αύξηση στη λειτουργία των επιζώντων συνέβαλαν οι αντίστοιχες αυξήσεις στις συντάξεις χρείας/ορφάνιας από τα κρατικά ταμεία, τα ταμεία δηλαδή των Υπηρεσιών Κοινωνικών Ασφαλίσεων και του Γενικού Λογιστηρίου.

Τη μεγαλύτερη μείωση σε σύγκριση με το 2016 παρουσίασε η λειτουργία της ανεργίας. Η μείωση στις παροχές της ανεργίας οφείλεται κυρίως στη μείωση του ποσοστού της ανεργίας για το 2017 σε 11,1% από 12,9% που ήταν το 2016. Συγκεκριμένα, σύμφωνα με την Έρευνα Εργατικού Δυναμικού, οι άνεργοι το 2017 ανήλθαν σε 47.166 σε σύγκριση με 54.010 που ήταν το 2016. Μειώσεις παρατηρήθηκαν τόσο στο σύνολο των παροχών επιδόματος ανεργίας, όσο και στο σύνολο των δαπανών για αποζημιώσεις απολύσεων.

Η λειτουργία του κοινωνικού αποκλεισμού παρουσίασε αύξηση το 2017 σε σχέση με τον προηγούμενο χρόνο κυρίως λόγω αυξημένων δαπανών για έκτακτες χορηγίες όπως είναι, μεταξύ άλλων, η χρηματοδότηση του Εθνικού Ταμείου Αλληλεγγύης και η κάλυψη αναγκών διαφόρων ανθρωπιστικών ζητημάτων σύμφωνα με τις εισηγήσεις της Επιτροπής Παρακολούθησης Ανθρωπιστικών Ζητημάτων. Όπως διαφαίνεται στον Πίνακα 1, από το 2014 και μετέπειτα, οι παροχές για τη λειτουργία του κοινωνικού αποκλεισμού αυξάνονται κάθε χρόνο.

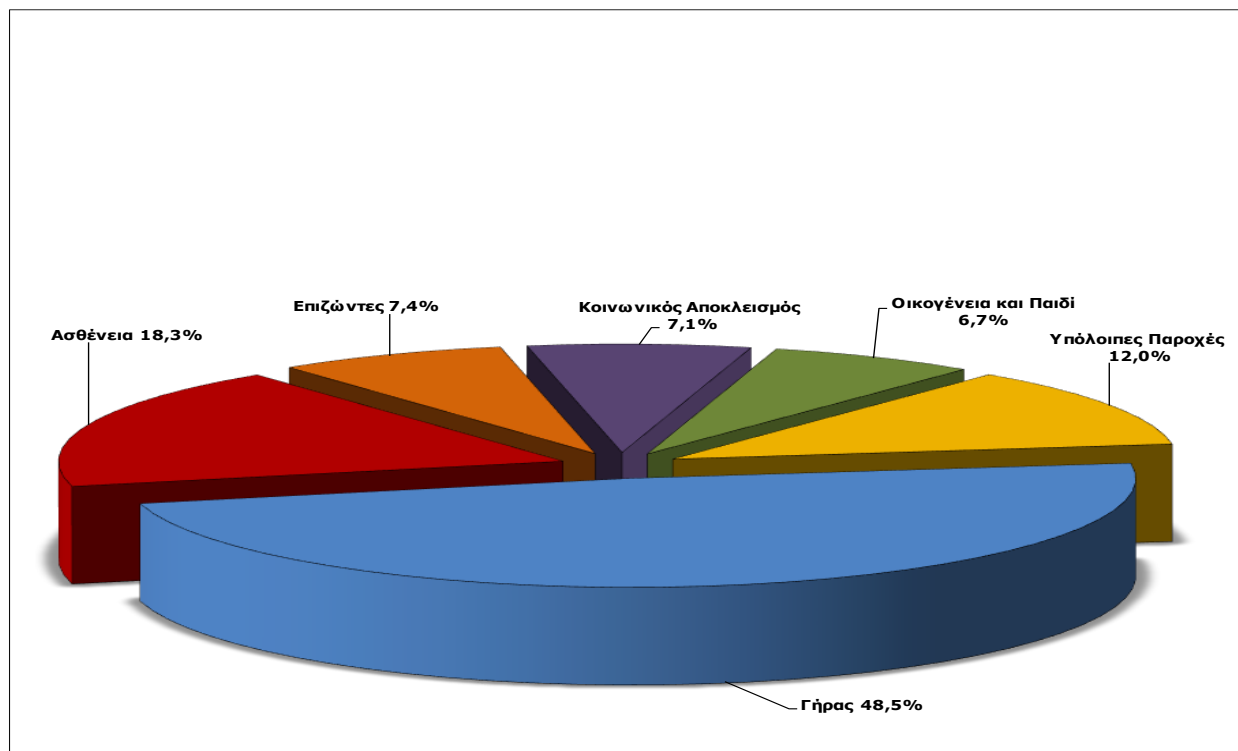
Μείωση παρουσίασαν, ωστόσο, οι δαπάνες για τη λειτουργία της στέγασης σε σύγκριση με το 2016. Η μείωση αφορούσε κυρίως στις συνολικές δαπάνες για Κοινωνική Στέγαση και Παροχές Ιδιοκατοίκησης.

Η λειτουργία της οικογένειας/παιδιού παρέμεινε περίπου στα ίδια επίπεδα όπως και το 2016. Οι παροχές για τη λειτουργία αυτή είχαν φθίνουσα πορεία από το 2010 μέχρι και το 2015, ενώ το 2016 παρουσίασε μικρή αύξηση. Οι παροχές Οικογένειας και Παιδιού αφορούν κυρίως σε οικογενειακά επιδόματα (τα οποία παρέχονται με εισοδηματικά κριτήρια) όπως για παράδειγμα το επίδομα τέκνου, το οποίο παραχωρείται από το Υπουργείο Εργασίας, Πρόνοιας και Κοινωνικών Ασφαλίσεων σε οικογένειες με οικογενειακό εισόδημα μέχρι τις

€49.000 για οικογένειες με ένα εξαρτώμενο τέκνο και μέχρι τις €59.000 για οικογένειες με δύο έως τέσσερα εξαρτώμενα τέκνα.

Όπως προκύπτει από το Διάγραμμα 2, οι κυριότερες λειτουργίες είναι αυτές του γήρατος και της ασθένειας/ιατροφαρμακευτικής περίθαλψης, οι οποίες μαζί αποτελούσαν το 66,8% του συνόλου των κοινωνικών παροχών για το 2017 (σε σύγκριση με 65,8% το 2016).

Διάγραμμα 2: Ποσοστιαία Κατανομή των Κοινωνικών Παροχών κατά Λειτουργία, 2017



Στις παροχές γήρατος (οι οποίες περιλαμβάνουν τόσο τα χρηματικά επιδόματα γήρατος, δηλαδή τις περιοδικές συντάξεις γήρατος, τα περιοδικά χρηματικά επιδόματα καθώς και τα εφάπαξ χρηματικά επιδόματα, όσο και τα επιδόματα γήρατος σε είδος, όπως στέγαση, παροχή βοήθειας για τις καθημερινές δουλειές και λοιπές παροχές), το μεγαλύτερο ποσοστό καταλαμβάνουν οι περιοδικές συντάξεις, οι οποίες αγγίζουν τα €1.611,8 εκατ. και αποτελούν το 91,6% του συνόλου των παροχών γήρατος. Αξίζει να σημειωθεί ότι, τα €1.561,9 εκατ. από τις περιοδικές συντάξεις του 2017, έχουν παραχωρηθεί σε δικαιούχους χωρίς να αποτελεί κριτήριο το εισόδημα τους (Πίνακας 2).

Όσον αφορά στις παροχές για τη λειτουργία της ασθένειας/ιατροφαρμακευτικής περίθαλψης, οι παροχές σε είδος αναλογούν στο 86,4% των συνολικών παροχών της συγκεκριμένης λειτουργίας και αγγίζουν τα €574,9 εκατ. Από αυτά, η ενδονοσοκομειακή περίθαλψη (παραμονή σε νοσοκομείο ή κλινική) αγγίζει τα €388,4 εκατ., το 67,6% δηλαδή του συνόλου των παροχών σε είδος για το 2017. Είναι αξιοσημείωτο το γεγονός ότι το σύνολο των παροχών ασθένειας/ιατροφαρμακευτικής περίθαλψης για το 2017, έχει παραχωρηθεί σε δικαιούχους χωρίς να αποτελεί κριτήριο το εισόδημά τους (Πίνακας 3).

Πίνακας 2: Παροχές Κοινωνικής Προστασίας για τη Λειτουργία του Γήρατος, 2016 και 2017

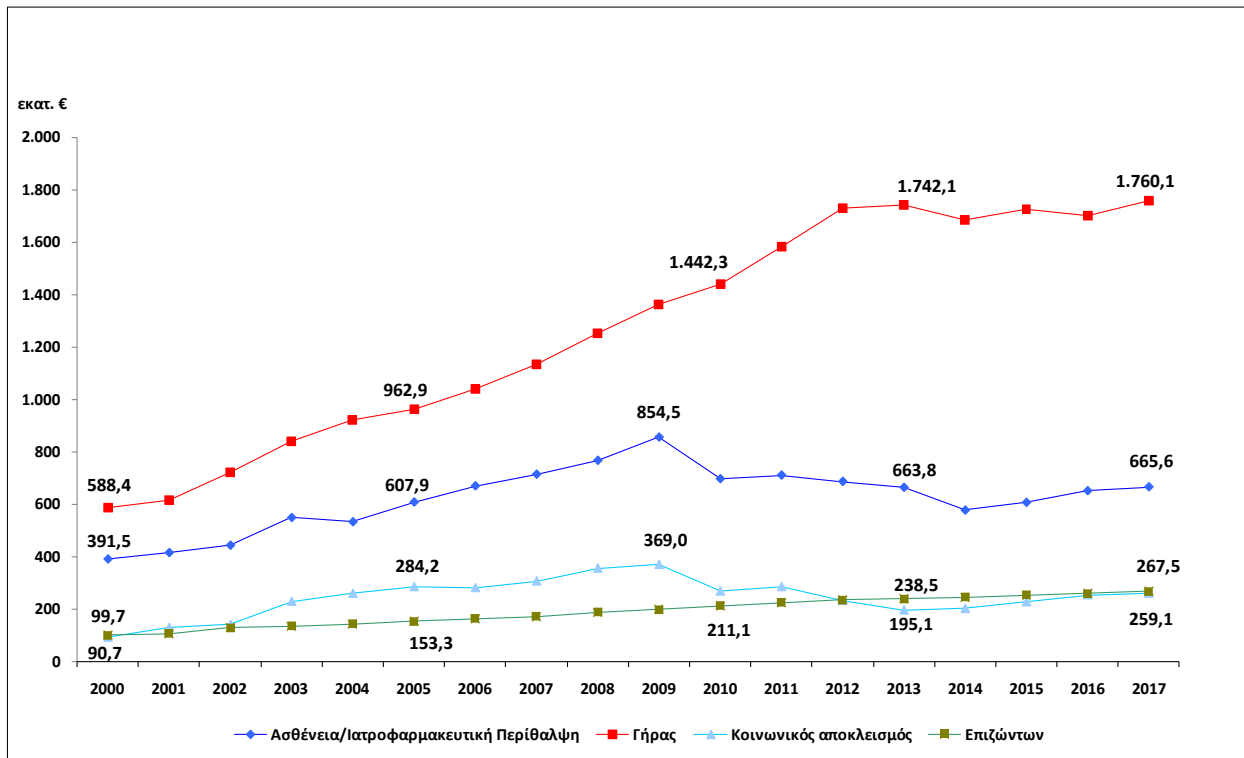
| ΚΟΙΝΩΝΙΚΕΣ ΠΑΡΟΧΕΣ ΓΗΡΑΤΟΣ | € (εκατ.) | |
|------------------------------------|----------------|----------------|
| | 2016 | 2017 |
| ΣΥΝΟΛΟ ΠΑΡΟΧΩΝ | 1.702,3 | 1.760,1 |
| Χωρίς Εισοδηματικά Κριτήρια | 1.653,4 | 1.707,4 |
| Παροχές σε Χρήμα | 1.634,9 | 1.688,6 |
| Περιοδικές | 1.524,1 | 1.561,9 |
| Μη Περιοδικές | 110,8 | 126,7 |
| Παροχές σε Είδος | 18,5 | 18,9 |
| Με Εισοδηματικά Κριτήρια | 48,9 | 52,6 |
| Παροχές σε χρήμα | 48,9 | 52,6 |
| Περιοδικές | 46,1 | 49,9 |
| Μη Περιοδικές | 2,8 | 2,7 |
| Παροχές σε είδος | 0,0 | 0,0 |

Πίνακας 3: Παροχές Κοινωνικής Προστασίας για τη Λειτουργία της Ασθένειας/ Ιατροφαρμακευτικής Περίθαλψης, 2016 και 2017

| ΚΟΙΝΩΝΙΚΕΣ ΠΑΡΟΧΕΣ ΑΣΘΕΝΕΙΑΣ / ΙΑΤΡΟΦΑΡΜΑΚΕΥΤΙΚΗΣ ΠΕΡΙΘΑΛΨΗΣ | € (εκατ.) | |
|--------------------------------------------------------------|--------------|--------------|
| | 2016 | 2017 |
| ΣΥΝΟΛΟ ΠΑΡΟΧΩΝ | 650,8 | 665,6 |
| Χωρίς Εισοδηματικά Κριτήρια | 650,8 | 665,6 |
| Παροχές σε Χρήμα | 104,5 | 90,7 |
| Περιοδικές | 96,0 | 84,4 |
| Άδειες Ασθενείας με Αποδοχές | 94,3 | 82,6 |
| Λοιπές Περιοδικές Πληρωμές | 1,7 | 1,7 |
| Εφάπαξ | 8,5 | 6,3 |
| Λοιπές Πληρωμές Εφάπαξ | 8,5 | 6,3 |
| Παροχές σε Είδος | 546,3 | 574,9 |
| Ενδοноσοκομειακή Περίθαλψη | 361,0 | 388,4 |
| Άμεση Παροχή | 355,8 | 380,2 |
| Χρηματική αποζημίωση | 5,2 | 8,3 |
| Εξωνοσοκομειακή Περίθαλψη | 181,6 | 183,3 |
| Άμεση Χορήγηση Φαρμάκων | 110,6 | 120,7 |
| Λοιπή Άμεση Χορήγηση | 21,0 | 21,5 |
| Χρηματική αποζημίωση για Φάρμακα | 13,1 | 10,6 |
| Λοιπή Χρηματική αποζημίωση | 36,9 | 30,5 |
| Λοιπές Παροχές σε Είδος | 3,7 | 3,2 |
| Με Εισοδηματικά Κριτήρια | 0,0 | 0,0 |

Το επόμενο διάγραμμα (Διάγραμμα 3) παρουσιάζει τις πορείες των τεσσάρων μεγαλύτερων λειτουργιών της Κοινωνικής Προστασίας στην Κύπρο όπως προκύπτουν από τα στοιχεία του 2017, για την περίοδο 2000–2017. Οι λειτουργίες του γήρατος και της ασθένειας/ιατροφαρμακευτικής περίθαλψης είναι οι σημαντικότερες στην Κύπρο και ακολουθούν εκείνες των επιζώντων και του κοινωνικού αποκλεισμού, σύμφωνα με τα στοιχεία του 2017. Η λειτουργία του γήρατος παρουσιάζει άνοδο από το 2000 μέχρι και το 2013, ενώ παρουσιάζεται μείωση της τάξης του 3,2% το 2014, ξανά άνοδος της τάξης του 2,4% το 2015, μικρή μείωση το 2016 και αύξηση της τάξης του 3,4% το 2017. Η λειτουργία της ασθένειας/ιατροφαρμακευτικής περίθαλψης παρουσιάζει αυξητική τάση από το 2000 μέχρι και το 2009 ενώ το 2010 παρουσιάζεται σημαντική μείωση (της τάξης του 18,5%) και ξανά σημαντική μείωση το 2014 (της τάξης του 13,1%) για να συνεχίσει με αυξητική πορεία από το 2015 και μετέπειτα. Η λειτουργία των επιζώντων παρουσιάζει σταθερά ανοδική πορεία για την περίοδο 2000-2017, με την αύξηση από το 2013 και μετέπειτα να κυμαίνεται μεταξύ 1,5% και 3,3%. Αντίθετα η λειτουργία του κοινωνικού αποκλεισμού παρουσιάζει αύξηση την περίοδο 2000-2017 με εξαίρεση τα έτη 2006, 2010, 2012 και 2013, με τη σημαντικότερη (της τάξης του 27,6%) να καταγράφεται το 2010.

Διάγραμμα 3: Συνολικές Παροχές Κοινωνικής Προστασίας (σε εκατ. ευρώ) για τις Λειτουργίες της Ασθένειας/ιατροφαρμακευτικής Περίθαλψης, του Γήρατος, των Επιζώντων και του Κοινωνικού Αποκλεισμού, 2000 – 2017



Σημαντικό στοιχείο ανάλυσης είναι το σύνολο των συντάξεων (περιοδικές παροχές) το οποίο, σύμφωνα με το ΕΣΣΚΟΠ, αποτελείται από συντάξεις αναπηρίας, γήρατος και επιζώντων. Όπως παρουσιάζεται στον Πίνακα 4, οι παροχές σε συντάξεις γήρατος αποτελούν το 82,4%

των συνολικών παροχών σε συντάξεις για το 2017 (σε σύγκριση με 82,5% για το 2016). Από το σύνολο των συντάξεων γήρατος, οι συντάξεις γήρατος αποτελούν το 89,8% ενώ οι πρόωρες συντάξεις γήρατος μόλις το 10,2%. Σημειώνεται πως, η σύνταξη γήρατος είναι η σύνταξη που παρέχεται σε δικαιούχους 65 ετών και άνω, ενώ η πρόωρη σύνταξη γήρατος σε δικαιούχους κάτω των 65 ετών (ή πριν από την ηλικία συνταξιοδότησης που καθορίζεται ως υποχρεωτική, βάσει της νομοθεσίας, για τον κάθε τομέα της οικονομίας). Στην Κύπρο το ποσοστό των συνολικών συντάξεων ως προς το ΑΕΠ ήταν 9,5% το 2017, σε σύγκριση με 9,8% το 2016.

Πίνακας 4: Σύνολο Παροχών Συντάξεων, 2016 και 2017

| ΠΑΡΟΧΕΣ ΣΥΝΤΑΞΕΩΝ | € (εκατ.) | |
|------------------------------------------------------|----------------|----------------|
| | 2016 | 2017 |
| ΣΥΝΟΛΟ ΣΥΝΤΑΞΕΩΝ | 1.848,2 | 1.897,6 |
| Σύνολο συντάξεων αναπηρίας | 68,5 | 71,0 |
| Σύνταξη αναπηρίας | 14,9 | 17,4 |
| Πρόωρη σύνταξη λόγω μειωμένης ικανότητας για εργασία | 53,6 | 53,6 |
| Σύνολο συντάξεων γήρατος | 1.524,9 | 1.563,3 |
| Σύνταξη γήρατος | 1.346,4 | 1.404,6 |
| Πρόωρη σύνταξη γήρατος | 178,5 | 158,7 |
| Σύνολο συντάξεων χηρείας / ορφάνειας | 254,8 | 263,3 |

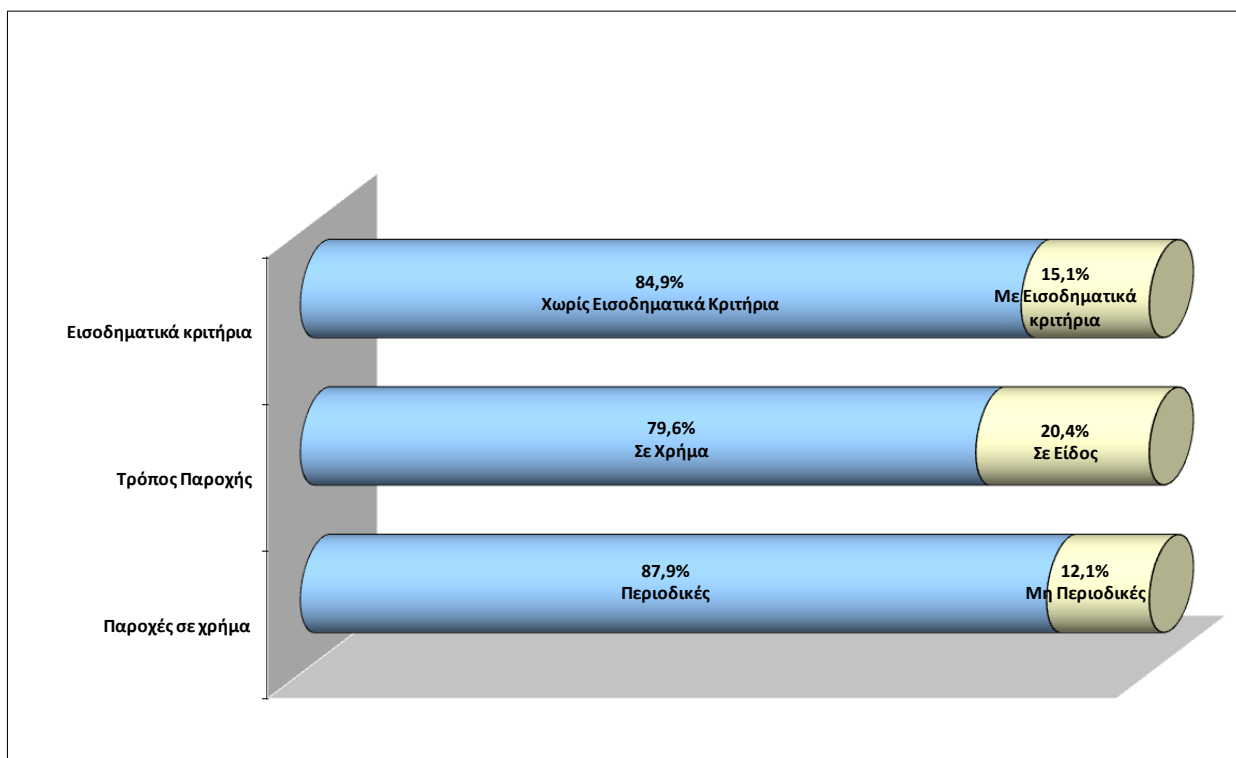
Το 2017 καταγράφηκαν 160.544 δικαιούχοι συντάξεων, βάσει της μεθοδολογίας του ΕΣΣΚΟΠ. Συγκεκριμένα, καταγράφηκαν 75.695 άντρες και 84.849 γυναίκες δικαιούχοι. Σκοπός της έρευνας ήταν η πλήρης καταγραφή όλων των δικαιούχων, αποφεύγοντας ταυτόχρονα τη διπλή καταγραφή τους. Με άλλα λόγια, ανεξαρτήτως του αριθμού και του είδους των συντάξεων που παίρνει ο κάθε δικαιούχος από τα διάφορα ταμεία, καταγράφεται μόνο ο ακριβής αριθμός του συνόλου των δικαιούχων. Συνεπώς, στον Πίνακα 5 που ακολουθεί, το σύνολο των δικαιούχων δεν ισούται με το σύνολο των συντάξεων, δεδομένου ότι κάποιος δικαιούχος ενδέχεται να λαμβάνει πέραν της μιας σύνταξης.

Πίνακας 5: Αριθμός Συντάξεων και Σύνολο Δικαιούχων Συντάξεων, 2016 και 2017

| ΣΥΝΟΛΟ ΣΥΝΤΑΞΕΩΝ ΚΑΙ ΔΙΚΑΙΟΥΧΟΙ ΣΥΝΤΑΞΕΩΝ | 2016 | | | 2017 | | |
|------------------------------------------------------|----------------|---------------|---------------|----------------|---------------|---------------|
| | ΣΥΝΟΛΟ | Άντρες | Γυναίκες | ΣΥΝΟΛΟ | Άντρες | Γυναίκες |
| ΣΥΝΟΛΟ ΔΙΚΑΙΟΥΧΩΝ | 158.800 | 74.668 | 84.132 | 160.544 | 75.695 | 84.849 |
| Σύνολο συντάξεων αναπηρίας | 14.137 | 9.151 | 4.986 | 15.780 | 10.193 | 5.587 |
| Σύνταξη αναπηρίας | 4.646 | 2.968 | 1.678 | 5.525 | 3.530 | 1.995 |
| Πρόωρη σύνταξη λόγω μειωμένης ικανότητας για εργασία | 9.491 | 6.183 | 3.308 | 10.255 | 6.663 | 3.592 |
| Σύνολο συντάξεων γήρατος | 131.652 | 69.453 | 62.199 | 133.736 | 70.184 | 63.552 |
| Σύνταξη γήρατος | 119.664 | 62.125 | 57.539 | 122.708 | 63.388 | 59.320 |
| Πρόωρη σύνταξη γήρατος | 11.988 | 7.328 | 4.660 | 11.028 | 6.796 | 4.232 |
| Σύνολο συντάξεων χηρείας / ορφάνειας | 32.078 | 686 | 31.392 | 32.056 | 652 | 31.404 |

Στην Κύπρο, όπως παρουσιάζεται στο Διάγραμμα 4, το μεγαλύτερο ποσοστό των κοινωνικών παροχών το 2017 (84,9%), παρασχέθηκε σε δικαιούχους χωρίς εισοδηματικά κριτήρια. Συγκεκριμένα, για το 2017 το ποσοστό αυτό αντιστοιχούσε σε €3.081,9 εκατ. (Πίνακας 6). Στις πλείστες των περιπτώσεων, οι δικαιούχοι, έχοντας καταβάλει εισφορές σε διάφορα ταμεία (π.χ. στο Ταμείο Κοινωνικών Ασφαλίσεων), εξασφαλίζουν δικαιώματα σε παροχές, χωρίς να αποτελεί κριτήριο το εισόδημά τους. Περαιτέρω, οι περισσότερες παροχές το 2017 ήταν σε χρήμα (€2.888,4 εκατ.), με τις παροχές σε είδος να αποτελούν μόνο το 20,4% του συνόλου των παροχών Κοινωνικής Προστασίας (€741,0 εκατ.). Όσον αφορά στις παροχές σε χρήμα, το 87,9% (€2.539,5 εκατ.) παρασχέθηκαν περιοδικά, ανά τακτά χρονικά διαστήματα δηλαδή, όπως είναι οι συντάξεις και τα επιδόματα, ενώ το 12,1% των παροχών σε χρήμα αποτελούνταν από εφάπαξ πληρωμές και φιλοδωρήματα.

Διάγραμμα 4: Ποσοστιαία Κατανομή των Παροχών Κοινωνικής Προστασίας σε Κατηγοριοποιήσεις του ΕΣΣΚΟΠ, 2017



Πίνακας 6: Παροχές Κοινωνικής Προστασίας σε Κατηγοριοποιήσεις του ΕΣΣΚΟΠ, 2016 και 2017

| ΔΑΠΑΝΕΣ ΚΑΤΑ ΚΑΤΗΓΟΡΙΑ | € (εκατ.) | |
|---------------------------------------------|----------------|----------------|
| | 2016 | 2017 |
| ΣΥΝΟΛΟ ΔΑΠΑΝΩΝ | 3.658,8 | 3.713,4 |
| Σύνολο Παροχών Κοινωνικής Προστασίας | 3.575,4 | 3.629,4 |
| Χωρίς Εισοδηματικά Κριτήρια | 3.038,3 | 3.081,9 |
| Παροχές σε Χρήμα | 2.402,3 | 2.411,0 |
| Περιοδικές | 2.114,8 | 2.139,6 |
| Μη Περιοδικές | 287,6 | 271,4 |
| Παροχές σε Είδος | 636,0 | 670,9 |
| Με Εισοδηματικά Κριτήρια | 537,1 | 547,5 |
| Παροχές σε χρήμα | 462,4 | 477,4 |
| Περιοδικές | 402,5 | 399,9 |
| Μη Περιοδικές | 59,9 | 77,5 |
| Παροχές σε είδος | 74,7 | 70,1 |
| Λειτουργικά Έξοδα | 47,6 | 47,9 |
| Άλλα Έξοδα | 35,7 | 36,1 |

Ο Πίνακας 7 παρουσιάζει τις πηγές προέλευσης των κοινωνικών δαπανών. Όπως παρατηρείται, το μεγαλύτερο ποσοστό κοινωνικής προστασίας προέρχεται από τον Δημόσιο Τομέα (Κεντρική Κυβέρνηση) μέσω των κρατικών παροχών. Τα προγράμματα που περιλαμβάνονται στον Δημόσιο Τομέα είναι το Πρόγραμμα Κοινωνικής Ασφάλισης, η Κοινωνική Ασφάλιση Δημοσίων Υπαλλήλων, οι Κρατικές Υπηρεσίες Υγείας, οι άλλες Δημόσιες Κοινωνικές Παροχές, η Προστασία της Απασχόλησης και η Στεγαστική Προστασία.

Όπως διαφαίνεται από τον Πίνακα 7, το 2017 οι κρατικές παροχές για Κοινωνική Προστασία ανήλθαν σε €3.210,8 εκατ. που αποτελεί το 86,5% του συνόλου. Για το 2016 οι αντίστοιχες παροχές ανήλθαν σε €3.148,3 εκατ. και ποσοστό 86,0% επί του συνόλου. Ως κυριότερος φορέας των κρατικών παροχών, παραμένουν οι Υπηρεσίες Κοινωνικών Ασφαλίσεων.

Από τα στοιχεία αυτά μπορούμε να καταλήξουμε στο συμπέρασμα ότι η προστασία των πολιτών εξαρτάται κατά κύριο λόγο από τη λειτουργία των κρατικών ταμείων (π.χ. Υπηρεσίες Κοινωνικών Ασφαλίσεων, Υπηρεσίες Κοινωνικής Ευημερίας, Υπηρεσίες Χορηγιών και Επιδομάτων, κλπ), ενώ ο ιδιωτικός Τομέας αδυνατεί να καλύψει σημαντικές ανάγκες.

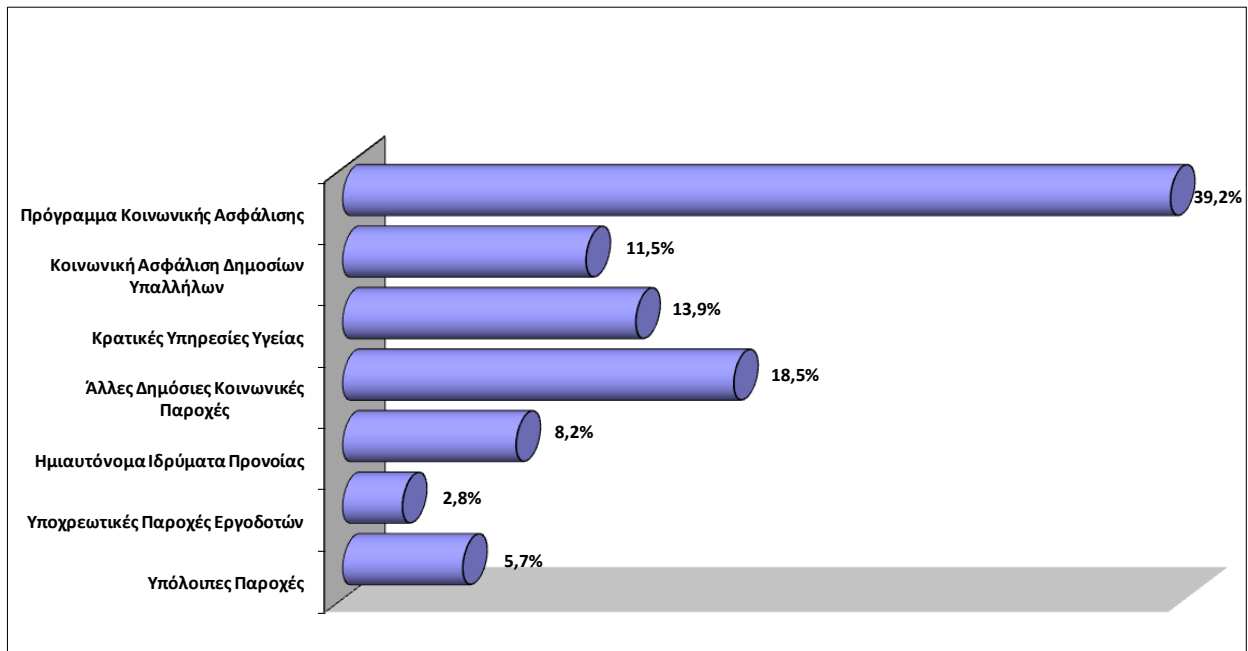
Πίνακας 7: Συνολικές Δαπάνες Κοινωνικής Προστασίας κατά Πρόγραμμα, 2016 και 2017

| ΠΡΟΓΡΑΜΜΑΤΑ ΚΟΙΝΩΝΙΚΗΣ ΠΡΟΣΤΑΣΙΑΣ | € (εκατ.) | |
|---------------------------------------|----------------|----------------|
| | 2016 | 2017 |
| ΣΥΝΟΛΟ ΔΑΠΑΝΩΝ | 3.658,8 | 3.713,4 |
| Πρόγραμμα Κοινωνικής Ασφάλισης | 1.423,0 | 1.457,1 |
| Κοινωνική Ασφάλιση Δημοσίων Υπαλλήλων | 426,5 | 428,5 |
| Κρατικές Υπηρεσίες Υγείας | 475,7 | 516,2 |
| Άλλες Δημόσιες Κοινωνικές Παροχές | 681,3 | 688,5 |
| Κοινωνική Προστασία Δήμων | 12,1 | 13,1 |
| Ημι-αυτόνομα Ιδρύματα Πρόνοιας | 296,2 | 305,5 |
| Μη Κυβερνητικοί Οργανισμοί | 75,2 | 78,4 |
| Προστασία της Απασχόλησης | 67,2 | 49,9 |
| Υποχρεωτικές Παροχές Εργοδοτών | 126,9 | 105,6 |
| Στεγαστική Προστασία | 74,7 | 70,5 |

Στο επόμενο διάγραμμα (Διάγραμμα 5) παρουσιάζεται η ποσοστιαία κατανομή των προγραμμάτων/συστημάτων που λειτουργούν στην Κύπρο και παρέχουν Κοινωνική Προστασία. Οι Υπηρεσίες Κοινωνικών Ασφαλίσεων, όπως έχει ήδη αναφερθεί πιο πάνω, αποτελούν τον μεγαλύτερο φορέα παροχών με ποσοστό 39,2% επί του συνόλου των δαπανών. Οι παροχές του προγράμματος Κοινωνικής Ασφάλισης, καλύπτουν σχεδόν όλες τις κατηγορίες του ΕΣΣΚΟΠ (εξαιρουμένης της στέγασης) και απευθύνονται στην πλειοψηφία των δικαιούχων. Οι δικαιούχοι αποτελούνται από μισθωτούς (δημόσιου, ημιδημόσιου και ιδιωτικού τομέα), αυτοεργοδοτούμενους και προαιρετικά ασφαλισμένους.

Σημαντική είναι επίσης και η συνεισφορά του προγράμματος «Άλλες Δημόσιες Κοινωνικές Παροχές» με ποσοστό 18,5% επί του συνόλου των δαπανών. Το πρόγραμμα αυτό στηρίζει συγκεκριμένες ομάδες πολιτών με την παροχή δημόσιων βοηθημάτων. Στις ομάδες αυτές συγκαταλέγονται οι πολύτεκνες οικογένειες, τα άτομα με αναπηρίες, οι ηλικιωμένοι, οι πρόσφυγες, κλπ.

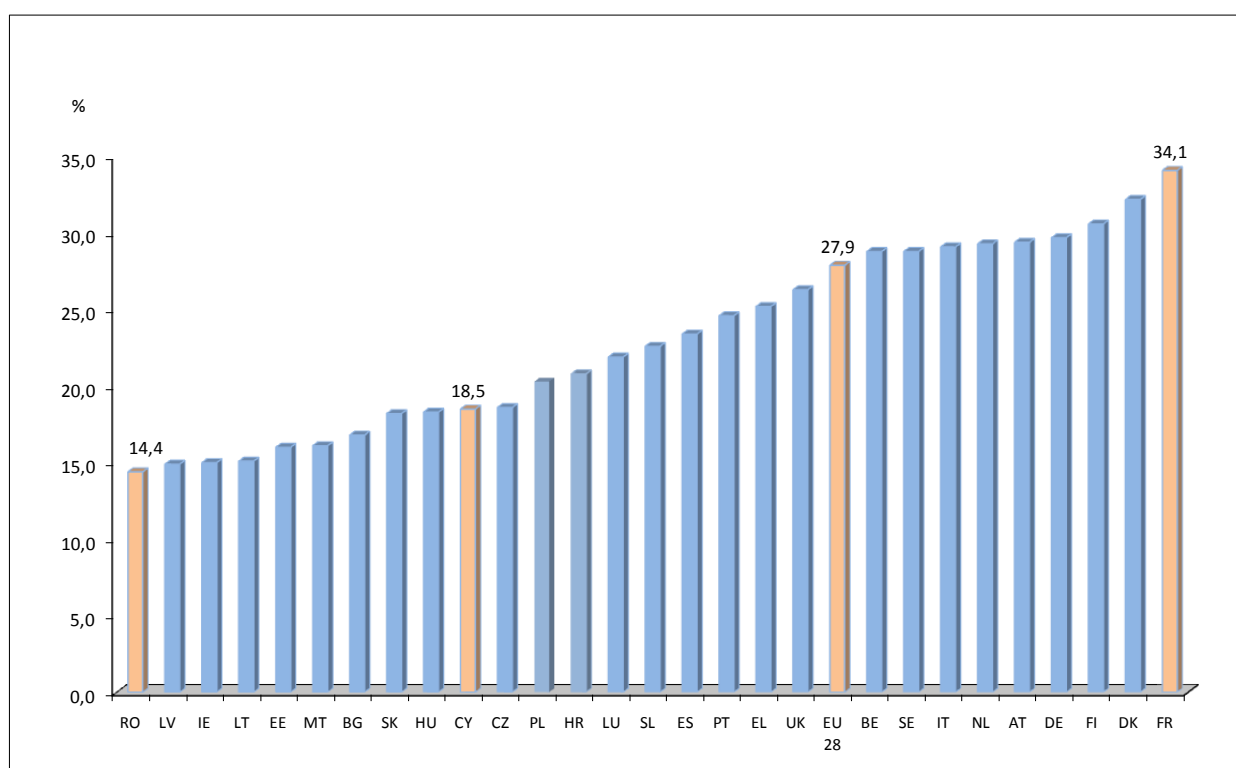
Διάγραμμα 5: Ποσοστιαία Κατανομή των Συνολικών Δαπανών Κοινωνικής Προστασίας, κατά Πρόγραμμα/Σύστημα, 2017



IV.2 Κοινωνική Προστασία στην Ευρωπαϊκή Ένωση

Το Διάγραμμα 6, παρουσιάζει το σύνολο των δαπανών της Κοινωνικής Προστασίας στα κράτη μέλη ως ποσοστό του ΑΕΠ. Το 2017, η Γαλλία είχε το ψηλότερο ποσοστό Κοινωνικής Προστασίας ως προς το ΑΕΠ με 34,1% και ακολουθούσε η Δανία με 32,2%, η Φινλανδία με 30,6%, η Γερμανία με 29,7% και η Αυστρία με 29,4%. Αντίθετα, στις τελευταίες θέσεις βρίσκονταν η Εσθονία με 16,0%, η Λιθουανία με 15,1%, η Ιρλανδία με 15,0%, η Λετονία με 14,9% και η Ρουμανία με 14,4%. Το αντίστοιχο ποσοστό για την Κύπρο και για την Ευρωπαϊκή Ένωση των 28 το 2017 ήταν 18,5% και 27,9%, αντίστοιχα.

Διάγραμμα 6: Συνολικές Δαπάνες Κοινωνικής Προστασίας ως Ποσοστό (%) του ΑΕΠ, στα Κράτη-Μέλη της ΕΕ, 2017



Η κατά κεφαλή δαπάνη για Κοινωνική Προστασία στην Κύπρο ανήλθε σε €4.320,3 το 2017. Όπως μπορούμε να διαπιστώσουμε από τον Πίνακα 8, οι διαφορές μεταξύ των κρατών μελών είναι μεγάλες όσον αφορά την Κοινωνική Προστασία. Συγκεκριμένα, το Λουξεμβούργο κατέχει την πρώτη θέση με €20.844,7 κατά κεφαλή δαπάνη και ακολουθούν η Δανία με €16.308,2 και η Σουηδία με €13.742,8. Αντίθετα, στις τελευταίες θέσεις βρίσκονται η Λετονία με €2.050,4, η Ρουμανία με €1.376,5 και η Βουλγαρία με €1.242,5. Η αντίστοιχη κατά κεφαλή δαπάνη σε επίπεδο ΕΕ-28, ήταν κατά μέσο όρο €8.388,8.

Πίνακας 8: Κατά Κεφαλή Δαπάνη για Κοινωνική Προστασία στα Κράτη Μέλη της ΕΕ, 2016 και 2017

| ΧΩΡΑ | € | |
|----------------------------|----------------|----------------|
| | 2016 | 2017 |
| Ευρωπαϊκή Ένωση(28) | 8.237,3 | 8.388,8 |
| Βέλγιο | 11.099,6 | 11.282,4 |
| Βουλγαρία | 1.180,4 | 1.242,5 |
| Τσεχία | 3.150,6 | 3.357,4 |
| Δανία | 16.046,3 | 16.308,2 |
| Γερμανία | 11.291,3 | 11.678,8 |
| Εσθονία | 2.738,2 | 2.889,1 |
| Ιρλανδία | 9.064,6 | 9.299,4 |
| Ελλάδα | 4.282,0 | 4.224,1 |
| Ισπανία | 5.713,2 | 5.839,7 |
| Γαλλία | 11.481,6 | 11.689,8 |
| Κροατία | 2.378,2 | 2.477,6 |
| Ιταλία | 8.222,5 | 8.337,9 |
| Κύπρος | 4.296,6 | 4.320,3 |
| Λετονία | 1.935,9 | 2.050,4 |
| Λιθουανία | 2.085,1 | 2.253,5 |
| Λουξεμβούργο | 20.039,5 | 20.844,7 |
| Ουγγαρία | 2.222,3 | 2.354,5 |
| Μάλτα | 3.763,6 | 3.891,7 |
| Ολλανδία | 12.264,5 | 12.627,0 |
| Αυστρία | 12.218,4 | 12.359,3 |
| Πολωνία | 2.359,6 | 2.491,9 |
| Πορτογαλλία | 4.531,4 | 4.684,6 |
| Ρουμανία | 1.263,9 | 1.376,5 |
| Σλοβενία | 4.551,1 | 4.707,7 |
| Σλοβακία | 2.743,8 | 2.828,9 |
| Φινλανδία | 12.524,7 | 12.543,1 |
| Σουηδία | 13.835,7 | 13.742,8 |
| Ηνωμένο Βασίλειο | 9.592,0 | 9.395,1 |

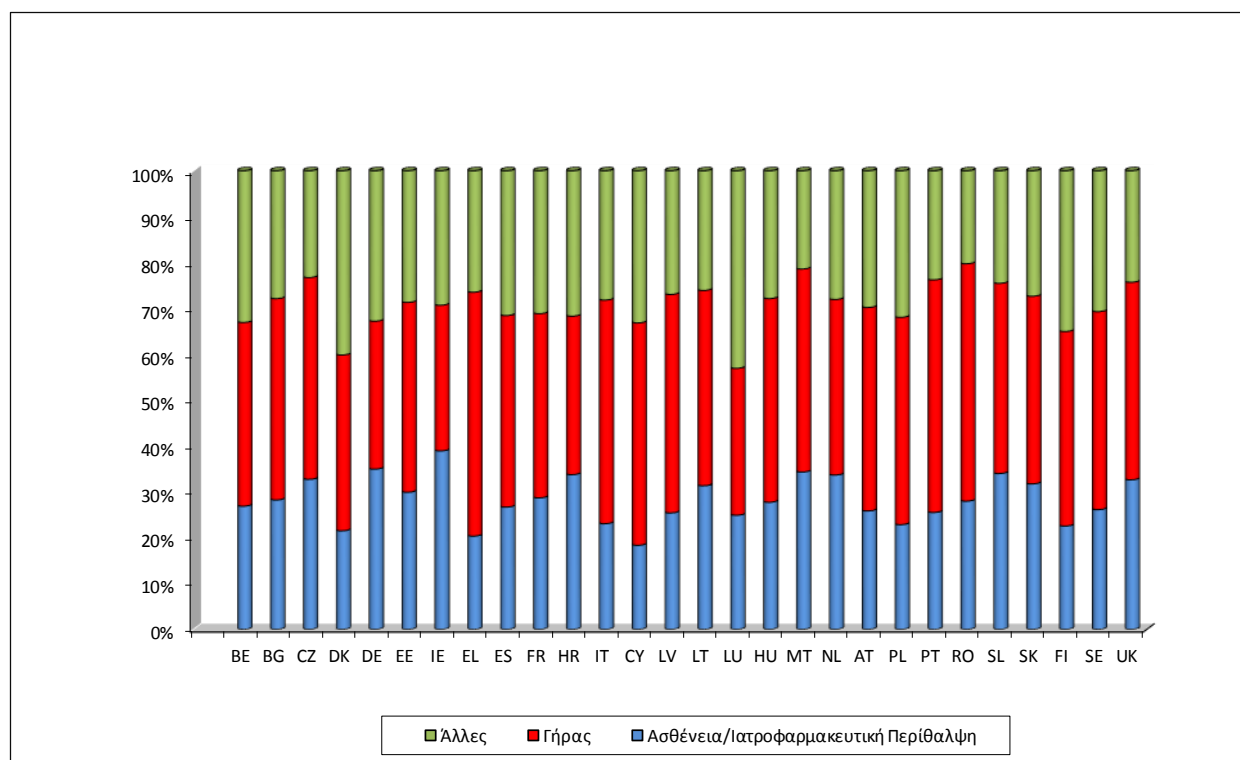
Πηγή: EUROSTAT (30/03/2020)

Το Διάγραμμα 7 παρουσιάζει τις παροχές ασθενείας/ιατροφαρμακευτικής περίθαλψης και γήρατος ως ποσοστό των συνολικών παροχών Κοινωνικής Προστασίας για το 2017. Οι παροχές για τις δύο αυτές λειτουργίες καταλαμβάνουν το μεγαλύτερο ποσοστό στο σύνολο των λειτουργιών του ΕΣΣΚΟΠ, στα κράτη μέλη. Όπως έχει ήδη αναφερθεί, οι παροχές για τις δύο αυτές λειτουργίες μαζί, καταλαμβάνουν το 66,8% στην Κύπρο.

Το μεγαλύτερο ποσοστό για τη λειτουργία της ασθένειας/ιατροφαρμακευτικής περίθαλψης στο σύνολο των παροχών καταγράφει η Ιρλανδία με 38,9%, και ακολουθούν η Γερμανία με 35,0% και η Μάλτα με 34,3%. Η Κύπρος καταγράφει το χαμηλότερο ποσοστό από τα κράτη μέλη, με 18,3%. Το αντίστοιχο ποσοστό για την ΕΕ-28, ήταν 29,6%.

Αναφορικά με τη λειτουργία του γήρατος, η Ελλάδα καταγράφει το μεγαλύτερο ποσοστό στο σύνολο των παροχών, με ποσοστό 53,2% και ακολουθούν η Ρουμανία με 51,8%, η Πορτογαλία με 50,7%, η Ιταλία με 48,8% και η Κύπρος με 48,5%. Η Ιρλανδία καταγράφει το χαμηλότερο ποσοστό από τα κράτη μέλη με 31,8%, ενώ το αντίστοιχο ποσοστό για την ΕΕ-28 ήταν 40,5%.

Διάγραμμα 7: Ποσοστιαία Κατανομή των Λειτουργιών Ασθενείας/Ιατροφαρμακευτικής Περίθαλψης και Γήρατος στις Συνολικές Παροχές της Κοινωνικής Προστασίας, στα Κράτη-Μέλη της ΕΕ, 2017

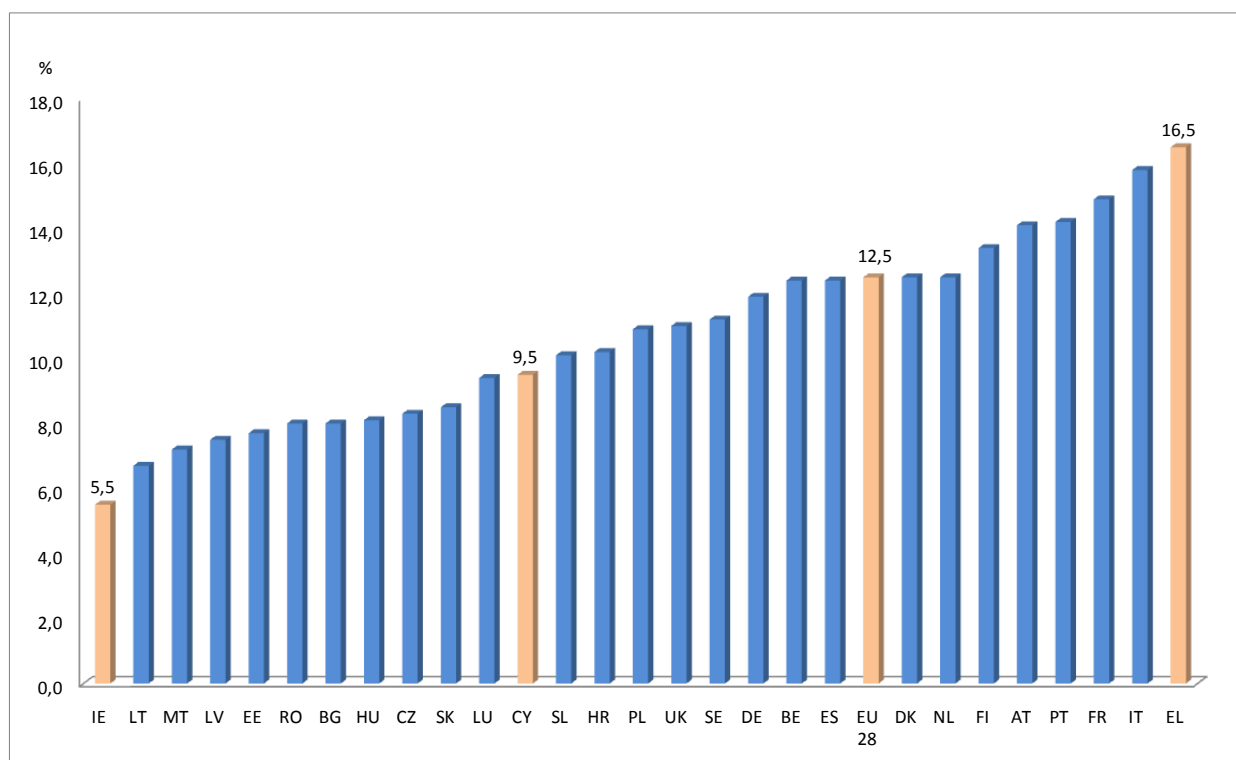


Σε ότι αφορά στο σύνολο των περιοδικών συντάξεων ως ποσοστό του ΑΕΠ, τις πρώτες θέσεις κατείχαν η Ελλάδα με 16,5%, η Ιταλία με 15,8% και η Γαλλία με 14,9%, ενώ αντίθετα στις τελευταίες θέσεις βρίσκονταν η Μάλτα με 7,2%, η Λιθουανία με 6,7% και η Ιρλανδία με 5,5%. Το αντίστοιχο ποσοστό για την Κύπρο ήταν 9,5% για το 2017 ενώ για την ΕΕ-28 ήταν 12,5%.

Το σύνολο των περιοδικών συντάξεων αποτελείται από το σύνολο των περιοδικών συντάξεων αναπηρίας, γήρατος, επιζώντων και πρόωρης συνταξιοδότησης για λόγους που επηρεάζουν την αγορά εργασίας. Ένας σημαντικός παράγοντας ο οποίος συμβάλλει στο χαμηλότερο ποσοστό των (περιοδικών) συντάξεων στην Κύπρο σε σχέση με τον μέσο όρο της ΕΕ-28, είναι

το γεγονός ότι οι εφάπαξ χρηματικές παροχές αποτελούν ποσοστό 1,7% του ΑΕΠ στην Κύπρο, ενώ ο μέσος όρος της ΕΕ-28 είναι 0,6%. Οι εφάπαξ αυτές χρηματικές παροχές προέρχονται από τα ταμεία προνοίας, τα οποία παρέχουν εφάπαξ πληρωμές για αφυπηρητήσεις και δεν συμπεριλαμβάνονται στις περιοδικές συντάξεις, καθώς επίσης και από το Γενικό Λογιστήριο όσον αφορά τους υπαλλήλους του δημοσίου.

Διάγραμμα 8: Περιοδικές Συντάξεις ως Ποσοστό (%) του ΑΕΠ, 2017



Το μεγαλύτερο μέρος των εσόδων της Κοινωνικής Προστασίας στην Κύπρο για το 2017 προήλθε από τις Γενικές Κυβερνητικές Εισφορές (47,4%) ενώ οι εισφορές από εργοδότες και από προστατευόμενα άτομα μαζί αποτελούσαν το 45,0% (Πίνακας 9). Το υπόλοιπο 7,6% συμπεριλαμβάνει άλλα έσοδα της Κοινωνικής Προστασίας, κυρίως κεφαλαιουχικά έσοδα π.χ. τόκους και μερίσματα από επενδύσεις.

Από τον Πίνακα 9 παρατηρούμε πως η μεγαλύτερη εισφορά από εργοδότες παρουσιάστηκε στην Εσθονία (με ποσοστό 76,0% του συνόλου των εισφορών), στη Λιθουανία (56,6%) και στην Τσεχία (50,5%). Ο μέσος όρος για την ΕΕ-28 ήταν 34,9%, για το 2017. Το αντίστοιχο ποσοστό για την Κύπρο ήταν 25,0%. Παράλληλα, η μεγαλύτερη εισφορά από τα προστατευόμενα άτομα παρουσιάστηκε στη Σλοβενία (41,9%), στην Κροατία (32,4%) και στην Ολλανδία (31,8%). Όσον αφορά στην ΕΕ-28, ο μέσος όρος εισφορών από τα προστατευόμενα άτομα για το 2017 ήταν 20,1% ενώ το αντίστοιχο ποσοστό για την Κύπρο ήταν 20,0%.

Επιπρόσθετα, οι μεγαλύτερες εισφορές Γενικής Κυβέρνησης παρουσιάστηκαν στη Δανία (77,8%), στη Μάλτα (61,7%) και στην Ιρλανδία (56,9%). Στην Κύπρο το αντίστοιχο ποσοστό ανήλθε σε 47,4% ενώ στην ΕΕ-28 ήταν κατά μέσο όρο 40,1%.

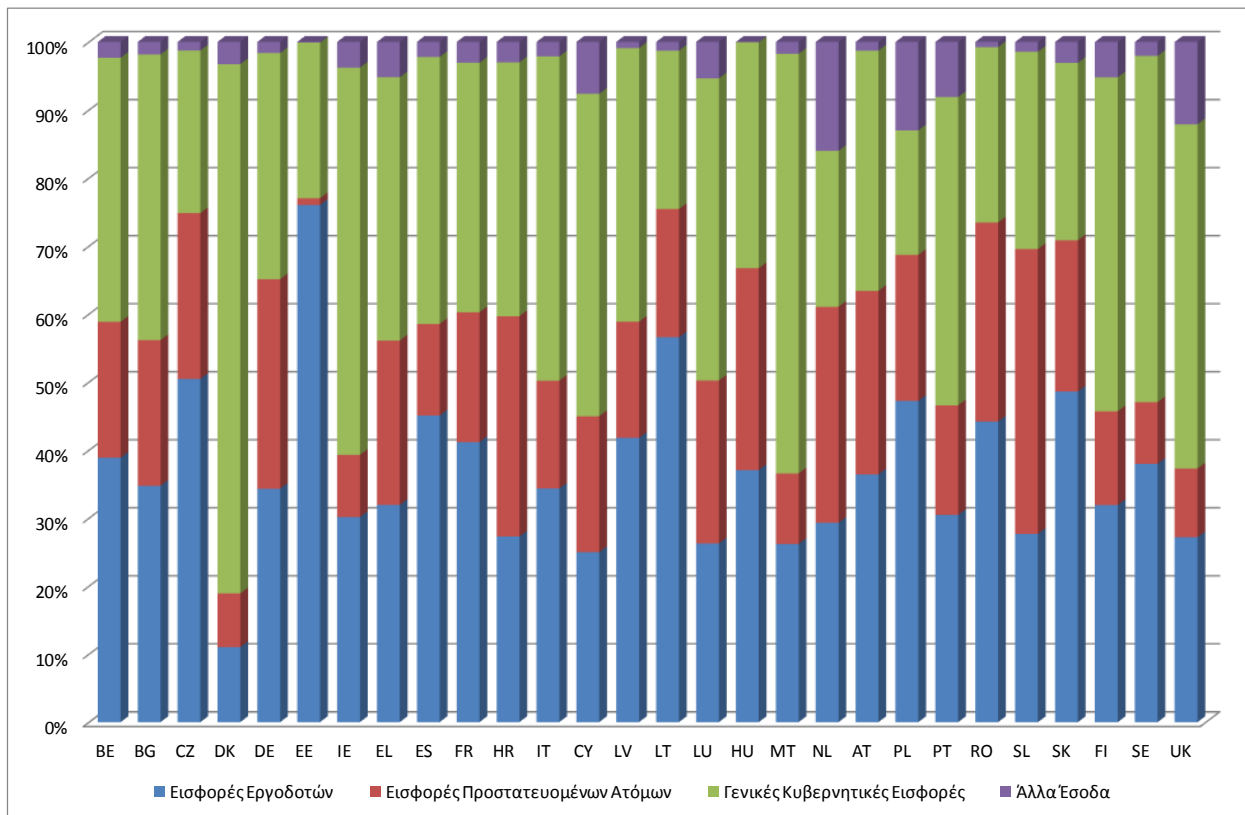
Πίνακας 9: Ποσοστιαία Κατανομή Εσόδων Κοινωνικής Προστασίας κατά Τύπο Εισφοράς, στα Κράτη Μέλη της ΕΕ, 2017

| ΧΩΡΑ | Εισφορές Εργοδοτών | Εισφορές Προστατευομένων Ατόμων | Εισφορές Γενικής Κυβέρνησης | Άλλα Έσοδα |
|----------------------------|--------------------|---------------------------------|-----------------------------|------------|
| Ευρωπαϊκή Ένωση(28) | 34,9 | 20,1 | 40,1 | 4,9 |
| Βέλγιο | 38,9 | 20,0 | 38,8 | 2,3 |
| Βουλγαρία | 34,7 | 21,4 | 42,0 | 1,8 |
| Τσεχία | 50,5 | 24,4 | 23,9 | 1,3 |
| Δανία | 11,0 | 7,9 | 77,8 | 3,3 |
| Γερμανία | 34,3 | 30,8 | 33,2 | 1,6 |
| Εσθονία | 76,0 | 1,0 | 22,9 | 0,1 |
| Ιρλανδία | 30,2 | 9,1 | 56,9 | 3,8 |
| Ελλάδα | 31,9 | 24,2 | 38,7 | 5,2 |
| Ισπανία | 45,1 | 13,5 | 39,3 | 2,2 |
| Γαλλία | 41,2 | 19,1 | 36,7 | 3,1 |
| Κροατία | 27,3 | 32,4 | 37,3 | 3,0 |
| Ιταλία | 34,4 | 15,9 | 47,7 | 2,1 |
| Κύπρος | 25,0 | 20,0 | 47,4 | 7,6 |
| Λετονία | 41,8 | 17,1 | 40,2 | 0,9 |
| Λιθουανία | 56,6 | 18,9 | 23,3 | 1,3 |
| Λουξεμβούργο | 26,3 | 24,0 | 44,4 | 5,4 |
| Ουγγαρία | 37,1 | 29,7 | 33,2 | 0,1 |
| Μάλτα | 26,2 | 10,4 | 61,7 | 1,8 |
| Ολλανδία | 29,3 | 31,8 | 22,9 | 16,0 |
| Αυστρία | 36,4 | 27,0 | 35,3 | 1,3 |
| Πολωνία | 47,2 | 21,5 | 18,3 | 13,0 |
| Πορτογαλλία | 30,5 | 16,1 | 45,3 | 8,1 |
| Ρουμανία | 44,2 | 29,3 | 25,8 | 0,8 |
| Σλοβενία | 27,7 | 41,9 | 29,0 | 1,5 |
| Σλοβακία | 48,6 | 22,2 | 26,1 | 3,1 |
| Φινλανδία | 31,9 | 13,8 | 49,1 | 5,2 |
| Σουηδία | 38,0 | 9,1 | 50,9 | 2,1 |
| Ηνωμένο Βασίλειο | 27,2 | 10,1 | 50,6 | 12,1 |

Πηγή: EUROSTAT (30/03/2020)

Το Διάγραμμα 9 παρουσιάζει την κατανομή των εσόδων της Κοινωνικής Προστασίας κατά τύπο εισφοράς ως ποσοστό των συνολικών εσόδων Κοινωνικής Προστασίας, στα κράτη-μέλη της ΕΕ, για το 2017. Από το διάγραμμα μπορούν εύκολα να εντοπιστούν οι διαφορές στην κατανομή των εσόδων κατά τύπο εισφοράς.

Διάγραμμα 9: Ποσοστιαία Κατανομή των Εσόδων Κοινωνικής Προστασίας, στα Κράτη Μέλη της ΕΕ, 2017



V. ΑΝΑΛΥΤΙΚΟΙ ΠΙΝΑΚΕΣ

Όλοι οι αναλυτικοί πίνακες που αφορούν στην Κοινωνική Προστασία 2017 διατίθενται στα σχετικά αρχεία Excel, στον ιστότοπο της Στατιστικής Υπηρεσίας, ακολουθώντας τον πιο κάτω σύνδεσμο:

https://www.mof.gov.cy/mof/cystat/statistics.nsf/populationcondition_25main_gr/populationcondition_25main_gr?OpenForm&sub=5&sel=2