



ΚΥΠΡΙΑΚΗ ΔΗΜΟΚΡΑΤΙΑ



ΣΤΑΤΙΣΤΙΚΗ ΥΠΗΡΕΣΙΑ

1444 ΛΕΥΚΩΣΙΑ

23 Φεβρουαρίου 2024

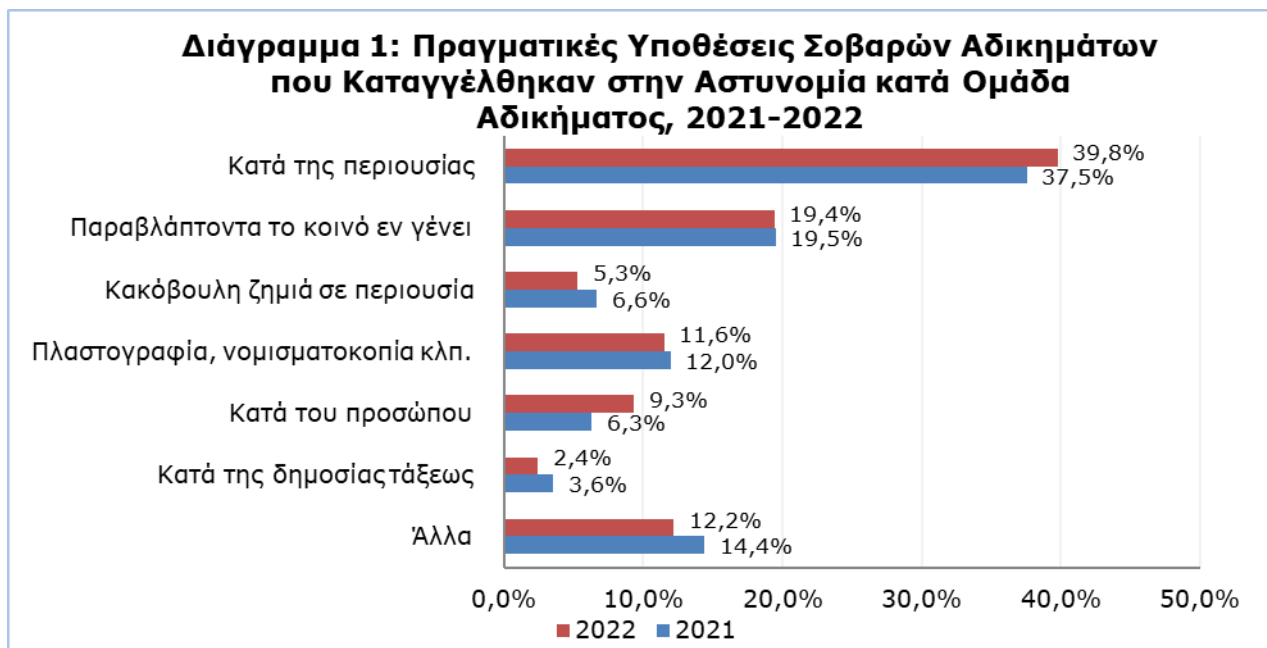
ΔΕΛΤΙΟ ΤΥΠΟΥ

ΕΓΚΛΗΜΑΤΟΛΟΓΙΚΕΣ ΣΤΑΤΙΣΤΙΚΕΣ 2022

ΣΤΑΤΙΣΤΙΚΕΣ ΑΣΤΥΝΟΜΙΑΣ

Υποθέσεις Σοβαρών Αδικημάτων

Κατά το 2022, 5.402 υποθέσεις σοβαρών αδικημάτων καταγγέλθηκαν στην Αστυνομία, εκ των οποίων οι 5.332 καταγράφηκαν ως πραγματικές υποθέσεις, σε σύγκριση με 4.580 υποθέσεις σοβαρών αδικημάτων που είχαν καταγγελθεί το 2021, εκ των οποίων οι πραγματικές υποθέσεις που καταγράφηκαν αριθμούσαν 4.512. Τόσο κατά το 2022 όσο και κατά το 2021 την πρώτη θέση στα σοβαρά αδικήματα κατέχει η ομάδα αδικημάτων κατά της περιουσίας με 39,8% και 37,5% αντίστοιχα και στη δεύτερη θέση ακολουθούν τα αδικήματα που παραβιάζουν το κοινό γενικά με 19,4% και 19,5% αντίστοιχα. Ο δείκτης σοβαρού εγκλήματος (ή δείκτης της εγκληματικότητας), ανά 100.000 κατοίκους, υπολογίστηκε σε 584 το 2022 και σε 501 το 2021, σε σύγκριση με 482 το 2020.



Θύματα

Στις 5.332 πραγματικές υποθέσεις σοβαρών αδικημάτων το 2022, καταγράφηκαν 4.868 θύματα, εκ των οποίων τα 1.053 ήταν νομικά πρόσωπα. Από τα 3.815 φυσικά πρόσωπα, ποσοστό της τάξης του 78,3% ήταν Κύπριοι, 7,2% ήταν υπήκοοι χωρών της ΕΕ-27, ενώ 14,5% ήταν υπήκοοι χωρών εκτός ΕΕ-27. Κατά το 2021, στις 4.512 πραγματικές υποθέσεις σοβαρών αδικημάτων, καταγράφηκαν 4.241 θύματα, εκ των οποίων τα 1.037 ήταν νομικά πρόσωπα. Από τα 3.204 φυσικά πρόσωπα, ποσοστό 80,7% ήταν Κύπριοι, 6,6% ήταν υπήκοοι χωρών της ΕΕ-27, ενώ 12,6% ήταν υπήκοοι χωρών εκτός ΕΕ-27. Και τις δύο χρονιές, η πλειοψηφία των νομικών προσώπων (37,5% το 2022 και 42,3% το 2021) υπήρξαν θύματα της ομάδας αδικημάτων που παραβιάζουν το κοινό γενικά, ενώ η πλειοψηφία των φυσικών προσώπων (54,7% το 2022 και 52,7% το 2021) υπήρξαν θύματα αδικημάτων κατά της περιουσίας.

Παραβάτες (Σύνολο) που Ενέχονται σε Σοβαρά Αδικήματα

Συνολικά 6.917 παραβάτες ενέχονταν στη διάπραξη σοβαρών αδικημάτων (πραγματικές υποθέσεις) κατά το 2022. Από τους 6.885 που ήταν φυσικά πρόσωπα οι 961 ήταν γυναίκες (14,0%), γεγονός που καταδεικνύει ότι η συμμετοχή των γυναικών στο σοβαρό έγκλημα παραμένει συγκριτικά χαμηλή σε σχέση με εκείνη των ανδρών. Τα κυριότερα αδικήματα που διέπραξαν τόσο οι γυναίκες όσο και οι άνδρες ήταν αδικήματα κατά της περιουσίας (36,8% των γυναικών παραβατών και 40,6% των ανδρών). Σε ό,τι

Διεύθυνση: Μιχαήλ Καραολή, 1444 Λευκωσία, Κύπρος

Τηλ.: 22 602129, Αρ. Φαξ: 22 661313, E-mail: enquiries@cystat.mof.gov.cy

Web site: <http://www.cystat.gov.cy>

αφορά στην υπηκοότητα των δραστών που ήταν φυσικά πρόσωπα, 56,4% ήταν Κύπριοι και 32,2% ήταν υπήκοοι χωρών εκτός της ΕΕ-27. Περίπου τα ίδια δεδομένα παρουσιάζονται και κατά το 2021. Συνολικά 5.896 παραβάτες ενέχονταν στη διάπραξη σοβαρών αδικημάτων (πραγματικές υποθέσεις). Από τους 5.877 που ήταν φυσικά πρόσωπα, οι γυναίκες αποτελούσαν το 12,1%, ενώ 60,8% του συνόλου των φυσικών προσώπων ήταν Κύπριοι και 25,2% υπήκοοι χωρών εκτός της ΕΕ-27. Τα κυριότερα αδικήματα που διέπραξαν τόσο οι άνδρες όσο και οι γυναίκες ήταν αδικήματα κατά της περιουσίας (37,6% και 26,2% αντίστοιχα).

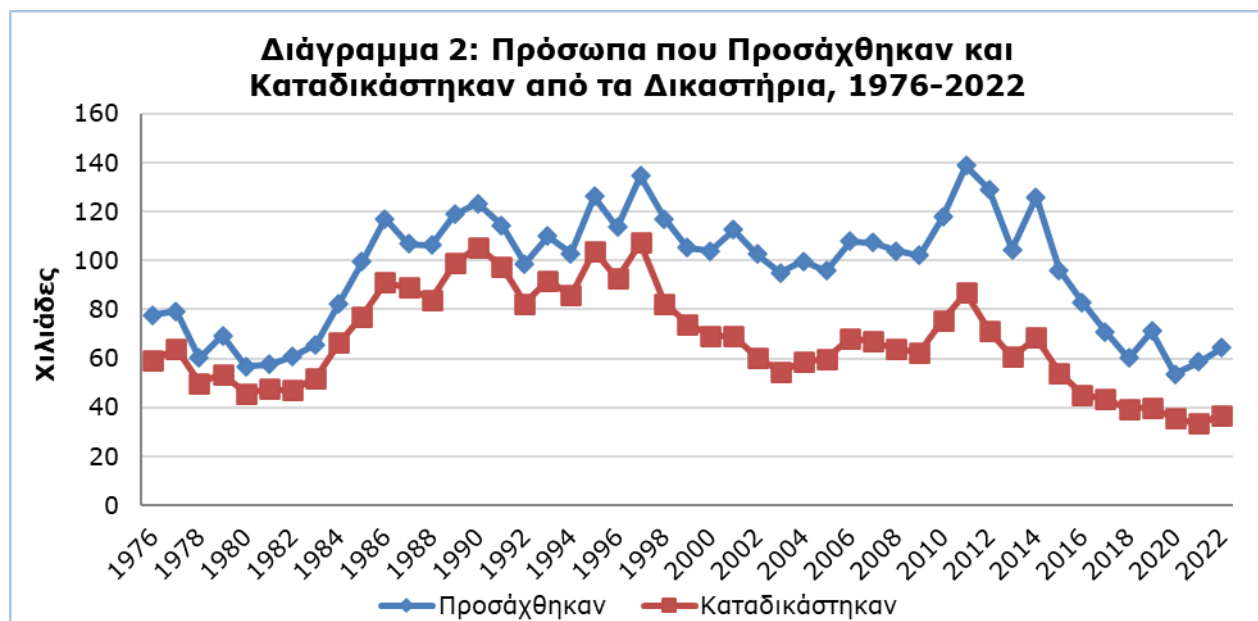
Εγκληματικότητα Ανήλικων

Κατά το 2022, συνολικά 713 ανήλικοι (κάτω των 18 ετών) ενέχονταν στη διάπραξη αδικημάτων, τόσο σοβαρών όσο και μικροπαραβάσεων, εκ των οποίων οι 60, ή ποσοστό της τάξης του 8,4%, ήταν κορίτσια. Οι 345 ανήλικοι ενέχονταν σε σοβαρά αδικήματα ενώ οι 368 σε μικροαδικήματα. Σε ό,τι αφορά στην υπηκοότητα των ανήλικων παραβατών που ενέχονται τόσο σε σοβαρά όσο και σε μικροαδικήματα, ποσοστό της τάξης του 54,0% ήταν Κύπριοι, ενώ 27,3% ήταν υπήκοοι χωρών της ΕΕ-27. Κατά το 2021, συνολικά 528 ανήλικοι ενέχονταν στη διάπραξη αδικημάτων, εκ των οποίων οι 69 ήταν κορίτσια (13,1%). Οι 321 ανήλικοι ενέχονταν σε σοβαρά αδικήματα ενώ οι 207 σε μικροαδικήματα. Σε ό,τι αφορά στην υπηκοότητα των ανήλικων παραβατών που ενέχονται τόσο σε σοβαρά όσο και σε μικροαδικήματα, ποσοστό της τάξης του 65,9% ήταν Κύπριοι και 17,4% ήταν υπήκοοι χωρών εκτός της ΕΕ-27.

ΣΤΑΤΙΣΤΙΚΕΣ ΔΙΚΑΣΤΗΡΙΩΝ

Ποινική Διαδικασία

Ο αριθμός των προσώπων που προσάχθηκαν στο δικαστήριο και των οποίων οι υποθέσεις εκδικάστηκαν κατά το 2022 ανήλθε σε 64.276, εκ των οποίων οι 50.150 ήταν άνδρες και οι 14.126 γυναίκες, σημειώνοντας αύξηση της τάξης του 9,5% σε σχέση με τις αντίστοιχες τιμές του 2021 που αριθμούσαν 58.704 πρόσωπα (46.303 άνδρες και 12.401 γυναίκες). Ο λόγος του αριθμού των προσώπων που καταδικάστηκαν προς τον αριθμό των προσώπων που προσάχθηκαν σε δίκη υπολογίστηκε σε 0,58 το 2022 και σε 0,57 το 2021.



Το ποσοστό των γυναικών στο σύνολο των προσώπων που προσάχθηκαν σε δίκη αυξήθηκε διαχρονικά από 7,2% το 1976, σε 15,1% το 1990 και σε 17,1% το 2010. Το 2020 το αντίστοιχο ποσοστό ανήλθε στο 22,3%, το 2021 μειώθηκε στο 21,1% ενώ το 2022 αυξήθηκε στο 22,0%.

Καταδίκες

Ο συνολικός αριθμός των προσώπων που καταδικάστηκαν το 2022 ανήλθε σε 36.984, εκ των οποίων οι 28.581 ή ποσοστό της τάξης του 77,3% ήταν άνδρες. Το 2021 είχαν καταδικαστεί 33.563 πρόσωπα, εκ των οποίων οι 25.715 (ή ποσοστό 76,6%) ήταν άνδρες.

Αδικήματα

Τόσο κατά το 2022 όσο και κατά το 2021, στην πλειονότητά τους οι καταδίκες αφορούσαν τροχαία αδικήματα. Πιο συγκεκριμένα, το 2022 καταδικάστηκαν για τροχαία αδικήματα το 57,2% των ανδρών και το 67,0% των γυναικών, ενώ οι αντίστοιχες τιμές για το 2021 αφορούσαν το 53,4% των ανδρών και το 59,6% των γυναικών καταδικασθέντων.

Ποινές

Το είδος της ποινής που επιβάλλεται ποικίλει ανάλογα με τη φύση και τη σοβαρότητα του αδικήματος καθώς και την ατομική ανάγκη ανάλογης μεταχείρισης του παραβάτη. Τόσο κατά το 2022 όσο και κατά το 2021, η συνηθέστερη ποινή που επιβλήθηκε από το δικαστήριο ήταν η χρηματική ποινή σε ποσοστό 91,7% και 92,6% των καταδικασθέντων αντίστοιχα.

ΣΤΑΤΙΣΤΙΚΕΣ ΦΥΛΑΚΩΝ

Πληθυσμός των Φυλακών

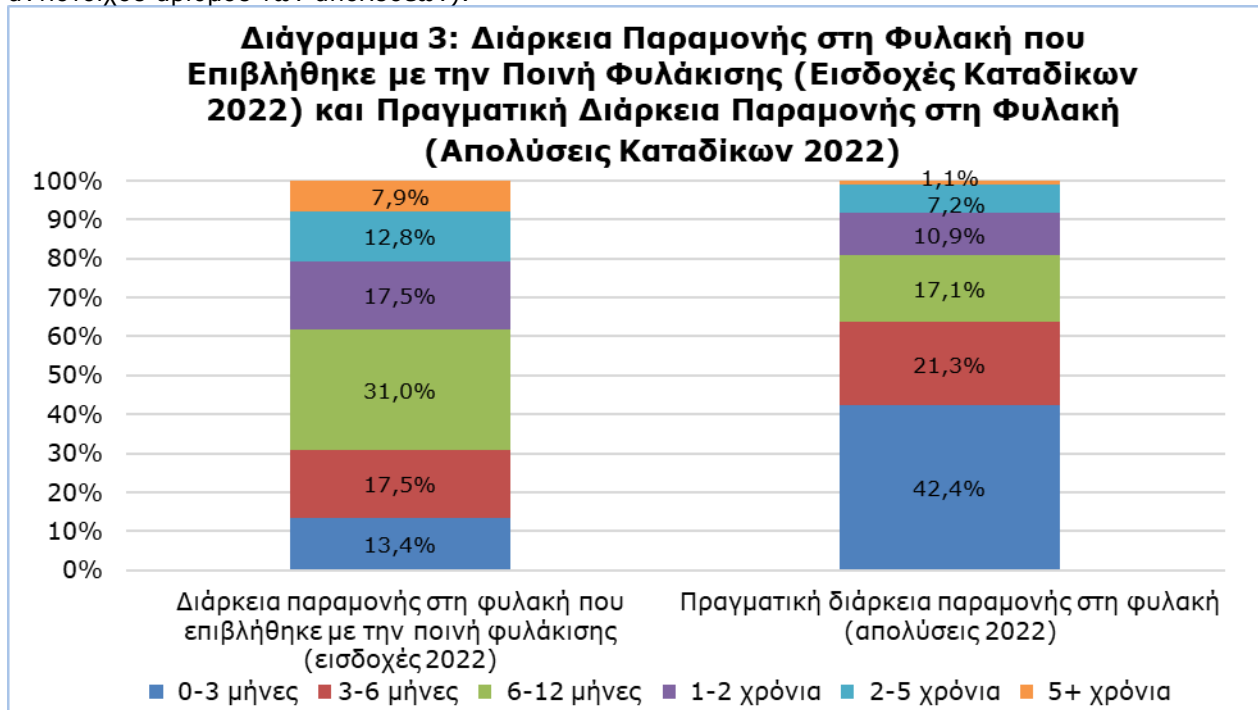
Ο πληθυσμός των φυλακών την 1η Σεπτεμβρίου 2022 ανήλθε σε 927 πρόσωπα, 852 άνδρες και 75 γυναίκες. Η συντριπτική πλειοψηφία των κρατούμενων (97,0%) ήταν 21 ετών και άνω, ενώ 71,3% ήταν κατάδικοι και 28,7% υπόδικοι. Οι Κύπριοι κρατούμενοι αποτελούσαν ποσοστό της τάξης του 44,8% του συνόλου. Οι αντίστοιχες τιμές για το 2021 ήταν 645 άνδρες ή ποσοστό της τάξης του 91,2% επί του συνόλου του πληθυσμού των φυλακών που είχε ανέλθει στα 707 πρόσωπα την 1η Σεπτεμβρίου 2021. Οι κρατούμενοι 21 ετών και άνω αποτελούσαν το 95,9% του συνόλου, οι Κύπριοι το 51,3%, ενώ οι κατάδικοι το 72,1%.

Εισδοχές Καταδίκων

Κατά το 2022, οι εισδοχές καταδίκων στη φυλακή ανήλθαν στους 1.001 (833 άνδρες και 168 γυναίκες), εκ των οποίων οι 750 άνδρες και οι 164 γυναίκες είχαν καταδικαστεί για ποινικά αδικήματα από τα Ποινικά Δικαστήρια και το Στρατιωτικό Δικαστήριο. Τα αντίστοιχα στοιχεία για το 2021 ήταν 727 εισδοχές (624 άνδρες και 103 γυναίκες), εκ των οποίων οι 568 άνδρες και 101 γυναίκες είχαν καταδικαστεί για ποινικά αδικήματα. Οι υπόλοιποι είχαν καταδικαστεί για αδικήματα κατά του στρατιωτικού ποινικού κώδικα, ή για τη μη εξόφληση προστίμου ή χρέους. Ο αριθμός των εισδοχών καταδίκων ανά 100.000 κατοίκους 16 ετών και άνω υπολογίστηκε σε 132 το 2022, σε σύγκριση με 97 το 2021. Ο αντίστοιχος δείκτης για κατάδικους για ποινικά αδικήματα ήταν 121 το 2022 και 90 το 2021.

Διάρκεια Παραμονής στη Φυλακή

Οι πλείστες των ποινών που επιβλήθηκαν κατά το 2022 ήταν μέχρι τους 18 μήνες και κατά συνέπεια η διάμεση διάρκεια της ποινής φυλάκισης υπολογίστηκε στους 9,6 μήνες σε σύγκριση με 9,1 μήνες το 2021. Η πραγματική διάρκεια που παραμένει ο κρατούμενος στη φυλακή ωστόσο, είναι γενικά μικρότερη από εκείνη που του επιβάλλεται με την ποινή, καθώς μειώνεται σε μεγάλο βαθμό με την παροχή της χάρης. Συνεπώς, η διάμεση διάρκεια παραμονής στη φυλακή για τους κατάδικους στο σύνολο, με βάση τις απολύσεις του 2022, ήταν 4,1 μήνες σε σύγκριση με 3,6 μήνες το 2021 (βάσει του αντίστοιχου αριθμού των απολύσεων).



Υπότροποι Κρατούμενοι

Από το σύνολο των εισδοχών καταδίκων κατά το 2022, οι πλείστοι (ή ποσοστό πέραν του 85%) δεν είχαν προηγούμενη καταδίκη σε φυλάκιση. Από εκείνους που είχαν στο παρελθόν εκτίσει τουλάχιστον μία ποινή φυλάκισης, ποσοστό της τάξης του 39,3% είχαν επανεισαχθεί στη φυλακή μέσα σε περίοδο μικρότερη των 12 μηνών από την προηγούμενη τους απόλυση από τη φυλακή. Περαιτέρω, ποσοστό της τάξης του 58,0% είχαν καταδικαστεί για την ίδια ομάδα αδικήματος όπως και στην προηγούμενη ποινή φυλάκισής τους.

ΜΕΘΟΔΟΛΟΓΙΚΕΣ ΠΛΗΡΟΦΟΡΙΕΣ

Ταυτότητα της Έρευνας

Η έρευνα εξετάζει το φαινόμενο της εγκληματικότητας στη χώρα διαχρονικά και καλύπτει τρεις άξονες: τις Στατιστικές Αστυνομίας, τις Στατιστικές Δικαστηρίων και τις Στατιστικές Φυλακών. Σύμφωνα με τις Στατιστικές Αστυνομίας, η ανάλυση βασίζεται μόνο σε ενέργειες ή πράξεις που θεωρούνται αδικήματα σύμφωνα με το Ποινικό Δίκαιο και καλύπτει μόνο τα σοβαρά αδικήματα που καταγγέλλθηκαν στην Αστυνομία και που διαπράχθηκαν από ενήλικες, καθώς και όλα τα αδικήματα (σοβαρά και μικροαδικήματα) που διαπράχθηκαν από νεαρά πρόσωπα (ηλικίας κάτω των 18 ετών). Σε ότι αφορά στις Στατιστικές Δικαστηρίων, τα στοιχεία αναφέρονται στο έτος κατά το οποίο ολοκληρώθηκε η ποινική διαδικασία στο Δικαστήριο, δηλαδή το έτος κατά το οποίο έλαβε χώρα η προσαγωγή των υπόπτων και η απαγγελία κατηγορίας. Το εν λόγω έτος δεν είναι κατ' ανάγκη και το έτος διάπραξης του αδικήματος. Όσον αφορά στις Στατιστικές Φυλακών, η ανάλυση καλύπτει τόσο κατάδικους όσο και υπόδικους.

Ορισμοί

Σοβαρά Αδικήματα: Αξιόποινες πράξεις, απόπειρες ή παραλείψεις, οι οποίες καθορίζονται σύμφωνα με το Ποινικό Δίκαιο της χώρας.

Δείκτης Εγκληματικότητας: Υπολογίζεται από την αναλογία των πραγματικών υποθέσεων σοβαρών αδικημάτων που καταγγέλλθηκαν στην Αστυνομία, ανά 100.000 κατοίκους.

Κάλυψη και Συλλογή Στοιχείων

Η εν λόγω έρευνα βασίζεται σε στοιχεία από τρεις πηγές: την Αστυνομία, τα Δικαστήρια και τις Φυλακές.

Ο πρώτος άξονας, «**Στατιστικές Αστυνομίας**», αποτελείται από τις ενότητες «Υποθέσεις», «Παραβάτες» και «Θύματα» και βασίζεται σε στοιχεία που εξασφαλίζονται μέσω διοικητικών αρχείων από την Αστυνομία.

Στην ενότητα «**Υποθέσεις**», παρουσιάζονται στοιχεία για τις υποθέσεις σοβαρών αδικημάτων που καταγγέλλθηκαν στην Αστυνομία και πιο συγκεκριμένα, αναλυτικά στοιχεία ως προς τον χρόνο, τον τόπο και τον τρόπο διάπραξης του αδικήματος, καθώς και την ομάδα αδικημάτων ή το αδίκημα αναλυτικά. Σαν βασική στατιστική μονάδα θεωρείται η υπόθεση. Σημειώνεται ότι, σε αρκετές υποθέσεις, καταγγέλλονται πέραν του ενός αδικήματος, ωστόσο καταχωρείται μόνο το πιο σοβαρό αδίκημα σε κάθε υπόθεση.

Στην ενότητα «**Θύματα**», παρουσιάζονται στοιχεία για τα θύματα (νομικά και φυσικά πρόσωπα), των υποθέσεων σοβαρών αδικημάτων που καταγγέλλονται στην Αστυνομία όπως, μεταξύ άλλων, στοιχεία για την ηλικία, το φύλο και την υπηκοότητα του θύματος (φυσικά πρόσωπα) καθώς επίσης και για τη σχέση του θύματος με το θύτη. Σαν βασική στατιστική μονάδα θεωρείται το θύμα.

Στην ενότητα «**Παραβάτες**», παρουσιάζονται στοιχεία για το σύνολο των παραβατών, νομικά και φυσικά πρόσωπα. Όσον αφορά στα φυσικά πρόσωπα, καλύπτονται οι ενήλικες που ενέχονται στη διάπραξη σοβαρών αδικημάτων αλλά και οι ανήλικοι που ενέχονται τόσο σε σοβαρά όσο και σε μικροαδικήματα. Μία πράξη που αποτελεί ποινικό αδίκημα όταν διαπράττεται από ενήλικα, ενδέχεται να μη θεωρηθεί αδίκημα όταν διαπράττεται από ανήλικο, καθώς αυτό καθορίζεται από την ηλικία της ποινικής ευθύνης, σύμφωνα με το νομικό πλαίσιο μιας χώρας. Κάποιος παραβάτης που ενέχεται σε σοβαρά αδικήματα περισσότερες από μία φορές κατά τη διάρκεια ενός έτους, καταμετρείται ως δύο ή περισσότερα πρόσωπα (δηλ. καταμετρείται ως άλλος παραβάτης σε κάθε ξεχωριστή υπόθεση). Παρουσιάζονται, μεταξύ άλλων, στοιχεία για την ηλικία, το φύλο, και την υπηκοότητα των δραστών που είναι φυσικά πρόσωπα. Σαν βασική στατιστική μονάδα θεωρείται ο παραβάτης που ενέχεται.

Ο δεύτερος άξονας, «**Στατιστικές Δικαστηρίων**», παρουσιάζει στοιχεία για τις ποινικές δικαστικές στατιστικές. Βασίζεται σε στοιχεία που υποβάλλονται ετησίως από τα Επαρχιακά Δικαστήρια, τα Κακουργιοδικεία καθώς και από το Στρατιωτικό Δικαστήριο και καλύπτει ενήλικες και ανήλικους. Η βασική στατιστική μονάδα είναι η «περίπτωση» κατά την οποία ολοκληρώνεται η ποινική διαδικασία εναντίον του ατόμου.

Ο τρίτος άξονας, «**Στατιστικές Φυλακών**», βασίζεται σε μηνιαίες και τριμηνιαίες εκθέσεις των Κεντρικών Φυλακών. Σαν βασική στατιστική μονάδα θεωρείται ο κρατούμενος.

Για περισσότερες πληροφορίες:

Πύλη Στατιστικής Υπηρεσίας, υπόθεμα [Συνθήκες Διαβίωσης, Κοινωνική Προστασία CYSTAT-DB](#) (Βάση Δεδομένων)
[Προκαθορισμένοι Πίνακες](#) (Excel)

Επικοινωνία

Γεωργία Ιωάννου: Τηλ.: +35722602144, Ηλ. Ταχ.: gioannou@cystat.mof.gov.cy