



ΕΡΕΥΝΑ ΕΡΓΑΤΙΚΟΥ ΚΟΣΤΟΥΣ

2016

Περιεχόμενα

Πρόλογος	3
Έρευνα Εργατικού Κόστους 2016	4
Περιγραφή στοιχείων	4
Σύστημα Ταξινόμησης	4
Στατιστική μονάδα	4
Περιοχή αναφοράς	4
Περίοδος συλλογής στοιχείων.....	4
Κύρια αποτελέσματα	5
Εργατικό κόστος.....	5
Ώρες εργασίας	10
Ωριαίο εργατικό κόστος.....	16
Ορισμοί	18
Παράρτημα	22
Σύστημα Ταξινόμησης Οικονομικών Δραστηριοτήτων NACE, Αν. 2, της Ευρωπαϊκής Ένωσης.....	22

Πρόλογος

Σκοπός της έκθεσης είναι η δημοσίευση των αποτελεσμάτων της Έρευνας Εργατικού Κόστους με έτος αναφοράς το 2016, το οποίο μέτρησε το ύψος και την δομή του εργατικού κόστους κατά το έτος αναφοράς.

Η έκθεση παραθέτει στοιχεία για το εργατικό κόστος, τις ώρες εργασίας και το εργατικό κόστος ανά ώρα εργασίας. Τα αποτελέσματα αναλύονται κατά οικονομική δραστηριότητα και μέγεθος της επιχείρησης. Τα στοιχεία αναφέρονται τόσο στον ιδιωτικό όσο και στον δημόσιο τομέα.

Η έκθεση ετοιμάστηκε από την κα. Φάνη Λαγού, Λειτουργό Στατιστικής, υπό τη γενική επίβλεψη του κ. Κώστα Διαμαντίδη, Προϊστάμενου του Τομέα Μεθοδολογίας, Στατιστικής Πληροφόρησης, Τιμών, Αγοράς Εργασίας, Εργατικού Κόστους και Ερευνών Χρήσης Τεχνολογιών Πληροφορικής.

Θερμές ευχαριστίες απευθύνονται σε όλα τα άτομα που βοήθησαν στη συλλογή των απαραίτητων στοιχείων για την ετοιμασία αυτής της έκθεσης.

Σταύρος Καραγιώργης
Διευθυντής
Στατιστική Υπηρεσία

Νοέμβριος, 2018

Έρευνα Εργατικού Κόστους 2016

Περιγραφή στοιχείων

Η Στατιστική Υπηρεσία διεξήγαγε την Έρευνα Εργατικού Κόστους (ΕΕΚ) με έτος αναφοράς το 2016. Η Στατιστική Υπηρεσία διεξήγαγε για πέμπτη φορά την ΕΕΚ (2016, 2012, 2008, 2004, 2000), σύμφωνα με τον Κανονισμό (ΕΚ) αριθ. 530/1999 του Συμβουλίου της 9^{ης} Μαρτίου 1999 για τις διαρθρωτικές στατιστικές σχετικά με τις αποδοχές και το κόστος εργασίας και τον Κανονισμό (ΕΚ) αριθ. 1737/2005 της Επιτροπής της 21^{ης} Οκτωβρίου 2005 σχετικά με την τροποποίηση του κανονισμού (ΕΚ) αριθ. 1726/1999 όσον αφορά τους ορισμούς και τη διαβίβαση των πληροφοριών για το κόστος εργασίας. Σκοπός της έρευνας είναι η συλλογή στοιχείων σχετικά με το ύψος και τη δομή του εργατικού κόστους, των ωρών εργασίας που πραγματοποιήθηκαν και των ωρών εργασίας που αμείφθηκαν. Τα στοιχεία διαχωρίζονται κατά οικονομική δραστηριότητα και μέγεθος της επιχείρησης.

Σύστημα Ταξινόμησης

Σύστημα Ταξινόμησης Οικονομικών Δραστηριοτήτων NACE Av.2. Καλύπτονται οι τομείς Β μέχρι S, NACE Av. 2. Το μέγεθος της επιχείρησης, σύμφωνα με τον αριθμό των μισθωτών, ταξινομείται σύμφωνα με τις ακόλουθες ομάδες: 10 μέχρι 49, 50 μέχρι 249, 250 μέχρι 499, 500 μέχρι 999, 1000 και περισσότεροι μισθωτοί.

Στατιστική μονάδα

Η στατιστική μονάδα είναι η επιχείρηση ή η τοπική μονάδα. Η κυβέρνηση έχει αριθμό τοπικών μονάδων που διεξάγουν διαφορετικές οικονομικές δραστηριότητες. Τα στοιχεία έχουν συλλεγεί ξεχωριστά για κάθε τοπική μονάδα.

Περιοχή αναφοράς

Περιοχές ελεγχόμενες από την κυβέρνηση της Κυπριακής Δημοκρατίας.

Περίοδος συλλογής στοιχείων

Η συλλογή των στοιχείων διήρκεσε από τον Απρίλιο του 2017 μέχρι τον Οκτώβριο του ίδιου έτους για τον ιδιωτικό τομέα, τον ευρύ δημόσιο τομέα, τα δημαρχεία και τις κοινοτικές αρχές. Για την κεντρική κυβέρνηση, τα Υπουργεία/Τμήματα/Υπηρεσίες έχουν ενημερωθεί για τη διεξαγωγή της έρευνας το Σεπτέμβριο του 2016 και η συλλογή των στοιχείων της κεντρικής κυβέρνησης ολοκληρώθηκε το Φεβρουάριο του 2018.

Κύρια αποτελέσματα

Εργατικό κόστος

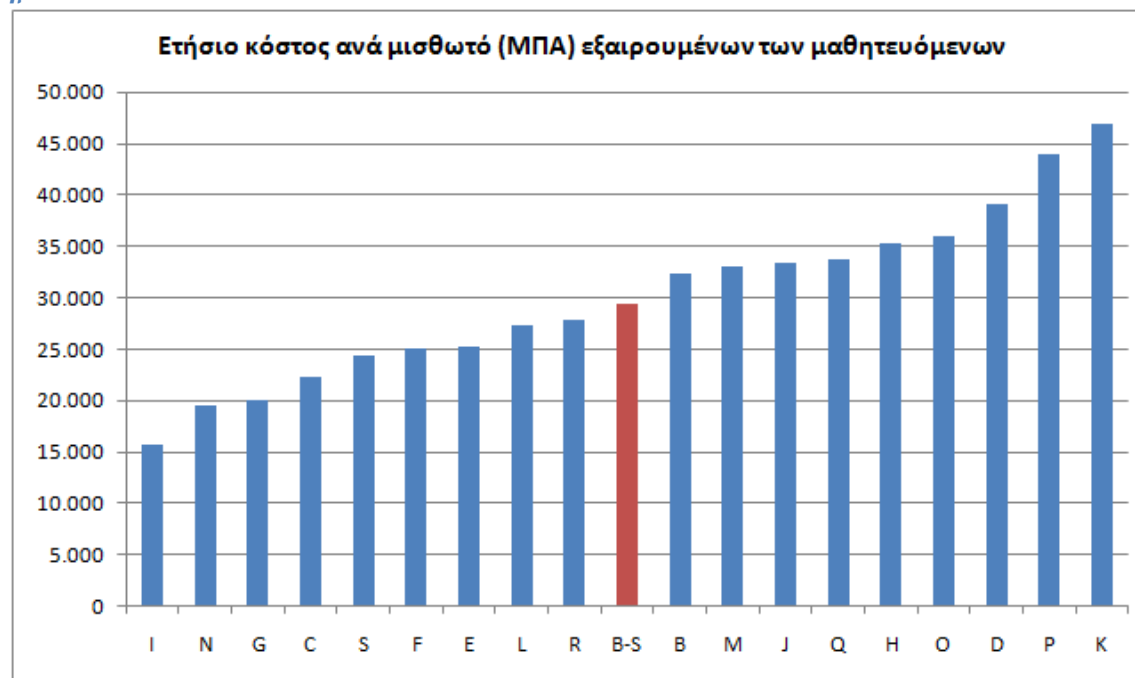
Το εργατικό κόστος είναι το άθροισμα των Αμοιβών (εισόδημα) εξαρτημένης εργασίας (Μισθοί και ημερομίσθια και Εργοδοτικές εισφορές κοινωνικής ασφάλισης), των Δαπανών επαγγελματικής κατάρτισης που πραγματοποιεί ο εργοδότης, των Λοιπών δαπανών που πραγματοποιεί ο εργοδότης και των Φόρων που πληρώνει ο εργοδότης, μείων τις Επιδοτήσεις που λαμβάνει ο εργοδότης. Το ετήσιο και μηνιαίο εργατικό κόστος ανά μισθωτό, όπου οι μισθωτοί μερικής απασχόλησης μετατρέπονται σε μονάδες πλήρους απασχόλησης (ΜΠΑ), εξαιρουμένων των μαθητευομένων, κατά οικονομική δραστηριότητα (NACE Av.2) δίνονται στον Πίνακα 1. Το Γράφημα 1 δείχνει το ετήσιο κόστος ανά μισθωτό κατά οικονομική δραστηριότητα σε αύξουσα σειρά. Ο τομέας των Δραστηριοτήτων υπηρεσιών παροχής καταλύματος και υπηρεσιών εστίασης παρουσιάζει το μικρότερο ετήσιο κόστος ανά μισθωτό ενώ ο τομέας των Χρηματοπιστωτικών και ασφαλιστικών δραστηριοτήτων έχει το ψηλότερο ετήσιο κόστος ανά μισθωτό ανάμεσα στους τομείς των οικονομικών δραστηριοτήτων. Στο σύνολο των οικονομικών δραστηριοτήτων που εξετάζονται (τομείς Β μέχρι Σ) το ετήσιο κόστος ανά μισθωτό το 2016 είναι €29.373.

Πίνακας 1

NACE Av.2	Οικονομική Δραστηριότητα	Ετήσιο κόστος ανά μισθωτό (ΜΠΑ) εξαιρουμένων των μαθητευόμενων	Μηνιαίο κόστος εξαιρουμένων των μαθητευόμενων
B	Ορυχεία και Λατομεία	32.338	2.695
C	Μεταποίηση	22.272	1.856
D	Παροχή ηλεκτρικού ρεύματος, φυσικού αερίου ατμού και κλιματισμού	39.130	3.261
E	Παροχή νερού, επεξεργασία λυμάτων, διαχείριση αποβλήτων και δραστηριότητες εξυγίανσης	25.314	2.109
F	Κατασκευές	25.149	2.096
G	Χονδρικό και Λιανικό Εμπόριο· Επισκευή μηχανοκίνητων οχημάτων και μοτοσικλετών	19.972	1.664
H	Μεταφορά και Αποθήκευση	35.257	2.938
I	Δραστηριότητες υπηρεσιών παροχής καταλύματος και υπηρεσιών εστίασης	15.711	1.309

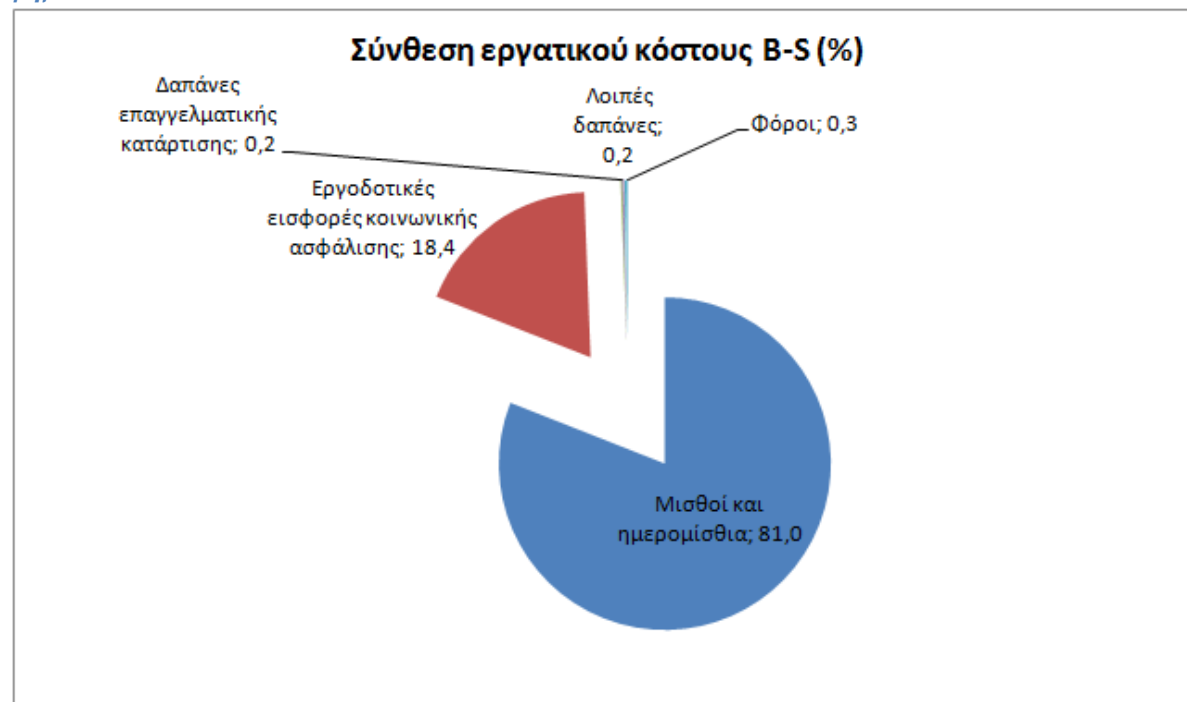
NACE Av.2	Οικονομική Δραστηριότητα	Ετήσιο κόστος ανά μισθωτό (ΜΠΑ) εξαιρουμένων των μαθητευόμενων	Μηνιαίο κόστος εξαιρουμένων των μαθητευόμενων
J	Ενημέρωση και Επικοινωνία	33.335	2.778
K	Χρηματοπιστωτικές και Ασφαλιστικές Δραστηριότητες	46.968	3.914
L	Διαχείριση ακίνητης περιουσίας	27.387	2.282
M	Επαγγελματικές, Επιστημονικές και Τεχνικές Δραστηριότητες	32.992	2.749
N	Διοικητικές και Υποστηρικτικές Δραστηριότητες	19.500	1.625
O	Δημόσια Διοίκηση και Άμυνα· Υποχρεωτική Κοινωνική Ασφάλιση	35.939	2.995
P	Εκπαίδευση	43.958	3.663
Q	Δραστηριότητες σχετικές με την ανθρώπινη υγεία και την κοινωνική μέριμνα	33.802	2.817
R	Τέχνες, Διασκέδαση και Ψυχαγωγία	27.931	2.328
S	Άλλες δραστηριότητες παροχής υπηρεσιών	24.395	2.033
B-S	Σύνολο - Βιομηχανία, κατασκευές και υπηρεσίες	29.373	2.448

Γράφημα 1



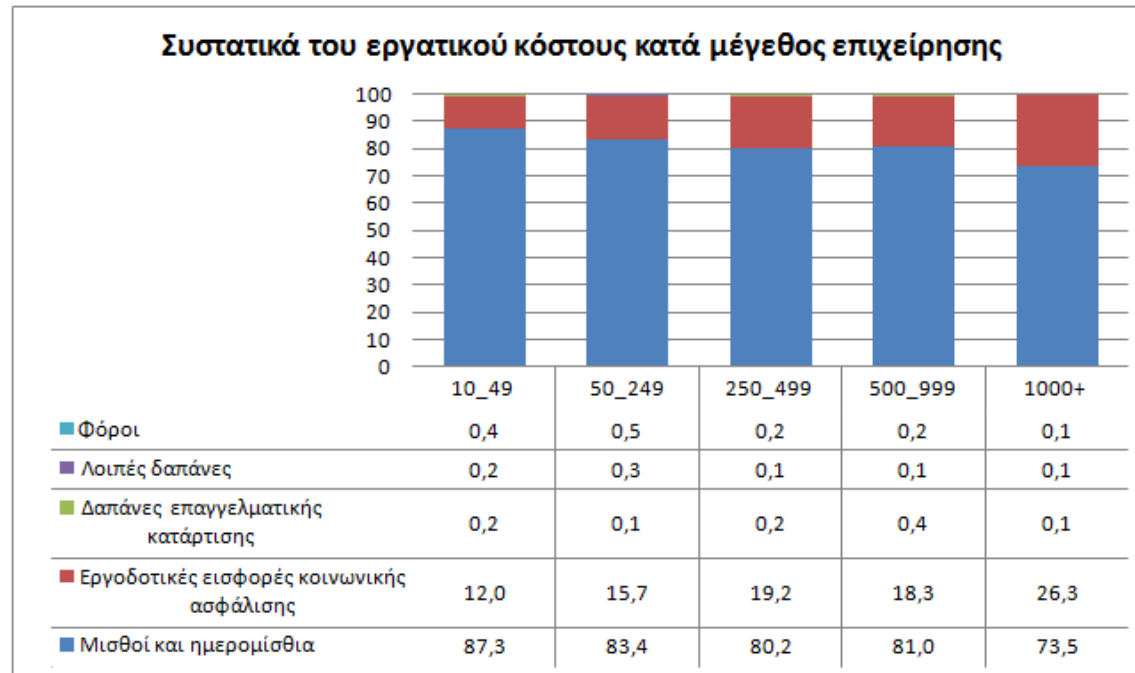
Το Γράφημα 2 παρουσιάζει τα συστατικά που αποτελούν το εργατικό κόστος ως ποσοστό του συνολικού κόστους, για όλους τους τομείς οικονομικών δραστηριοτήτων (Τομείς Β-Σ Βιομηχανία, κατασκευές και υπηρεσίες). Το συνολικό εργατικό κόστος αποτελείται κυρίως από τους Μισθούς και ημερομίσθια (81%) και τις Εργοδοτικές εισφορές κοινωνικής ασφάλισης (18,4%). Τα υπόλοιπα συστατικά του εργατικού κόστους συνιστούν ένα αμελητέο μέρος του συνολικού κόστους.

Γράφημα 2



Το Γράφημα 3 δείχνει τα συστατικά του εργατικού κόστους κατά μέγεθος της επιχείρησης. Το γράφημα δείχνει μείωση των Μισθών και Ημερομισθίων ως ποσοστό του συνολικού εργατικού κόστους όσο αυξάνεται το μέγεθος της επιχείρησης με εξαίρεση την ομάδα 500_999 για την οποία το ποσοστό των Μισθών και Ημερομισθίων είναι ελαφρώς ψηλότερα από την ομάδα 250_499.

Γράφημα 3



Ώρες εργασίας

Ο πίνακας 2 και τα αντίστοιχα γραφήματα, 4 και 5, δείχνουν τις μέσες ώρες εργασίας για τις οποίες αμείφθηκε ο κάθε μισθωτός πλήρους απασχόλησης, ανά έτος, τις μέσες ώρες εργασίας που πραγματοποιήθηκαν από τους μισθωτούς πλήρους απασχόλησης ανά έτος και την αναλογία των ωρών εργασίας που αμείφθηκαν ως προς τις ώρες εργασίας που πραγματοποιήθηκαν κατά οικονομική δραστηριότητα. Η διαφορά μεταξύ των ωρών εργασίας που πραγματοποιήθηκαν και των ωρών εργασίας που αμείφθηκαν είναι η συμπερίληψη στις ώρες εργασίας που αμείφθηκαν των απουσιών από την εργασία που όμως αμείφθηκαν, όπως για παράδειγμα των απουσιών λόγω άδειας ανάπαυσης και των απουσιών λόγω πληρωμένων αδειών ασθενείας.

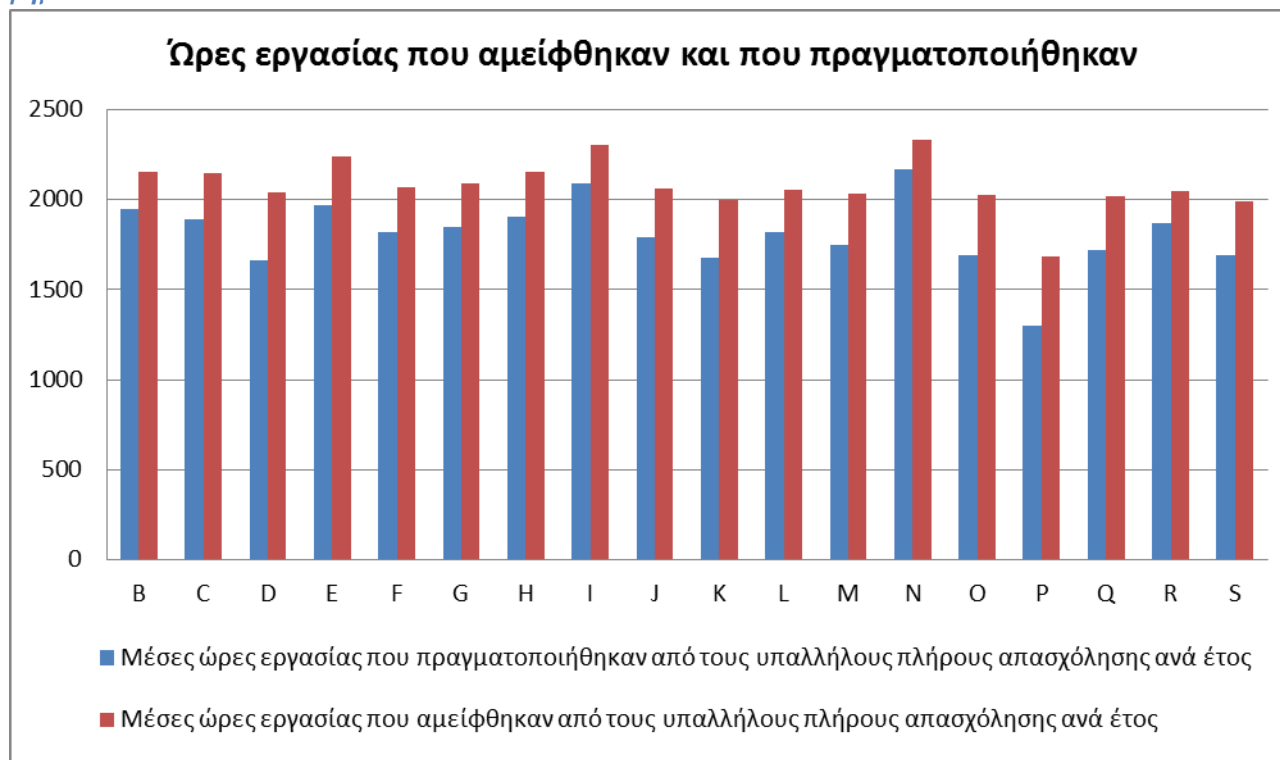
Οι μέσες ώρες εργασίας που πραγματοποιήθηκαν από τους μισθωτούς πλήρους απασχόλησης ανά έτος κυμαίνονται από 1.302 (Εκπαίδευση) μέχρι 2.167 (Διοικητικές και Υποστηρικτικές Δραστηριότητες). Ο τομέας των Διοικητικών και Υποστηρικτικών Δραστηριοτήτων, έχει τη μικρότερη αναλογία των ωρών εργασίας που αμείφθηκαν σε σχέση με τις ώρες εργασίας που πραγματοποιήθηκαν (1,08) και ο τομέας της Εκπαίδευσης, έχει την μεγαλύτερη αναλογία (1,29).

Πίνακας 2

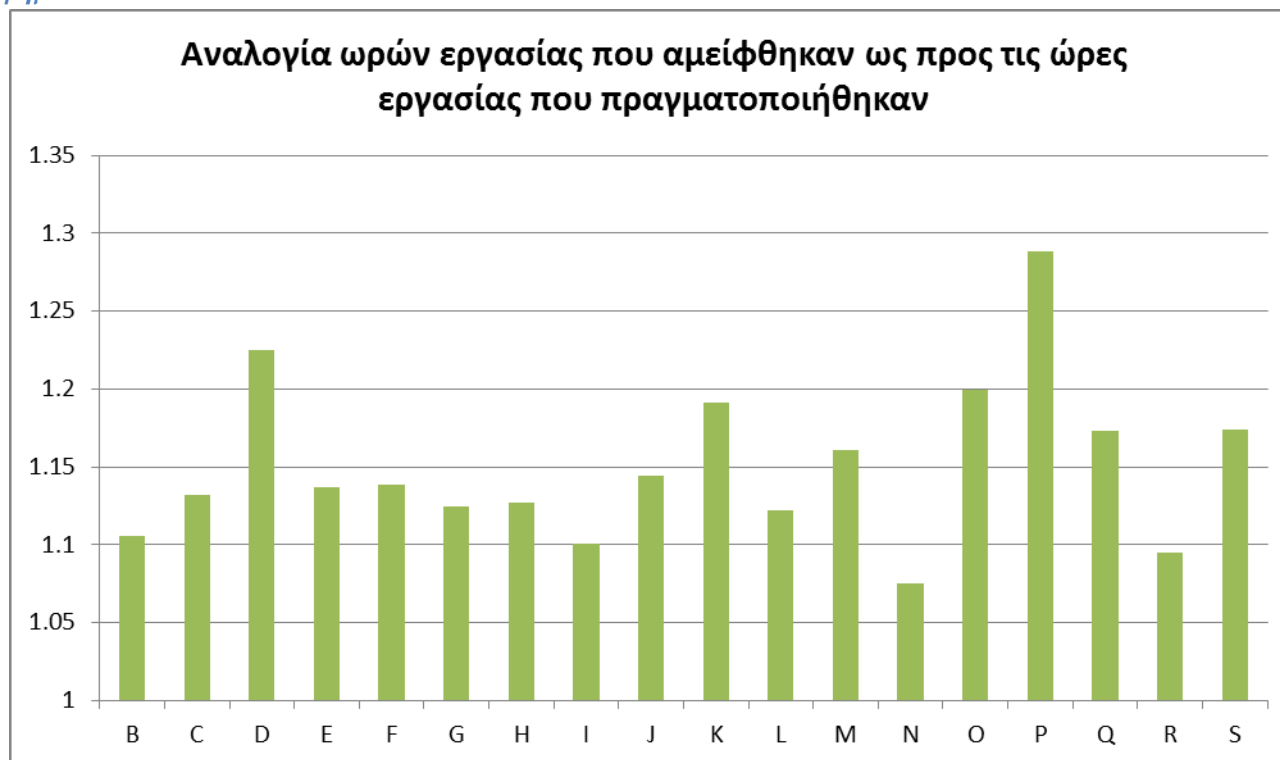
NACE Av.2	Οικονομική Δραστηριότητα	Μέσες ώρες εργασίας που πραγματοποιήθηκαν από τους μισθωτούς πλήρους απασχόλησης ανά έτος	Μέσες ώρες εργασίας που αμείφθηκαν από τους μισθωτούς πλήρους απασχόλησης ανά έτος	Αναλογία ωρών εργασίας που αμείφθηκαν ως προς τις ώρες που πραγματοποιήθηκαν
B	Ορυχεία και Λατομεία	1.951	2.156	1,11
C	Μεταποίηση	1.892	2.145	1,13
D	Παροχή ηλεκτρικού ρεύματος, φυσικού αερίου ατμού και κλιματισμού	1.663	2.037	1,22
E	Παροχή νερού, επεξεργασία λυμάτων, διαχείριση αποβλήτων και δραστηριότητες εξυγίανσης	1.967	2.240	1,14
F	Κατασκευές	1.819	2.072	1,14
G	Χονδρικό και Λιανικό Εμπόριο• Επισκευή μηχανοκίνητων οχημάτων και μοτοσυκλετών	1.851	2.087	1,12
H	Μεταφορά και Αποθήκευση	1.905	2.155	1,13
I	Δραστηριότητες υπηρεσιών παροχής καταλύματος και υπηρεσιών εστίασης	2.088	2.306	1,10

NACE Av.2	Οικονομική Δραστηριότητα	Μέσες ώρες εργασίας που πραγματοποιήθηκαν από τους μισθωτούς πλήρους απασχόλησης ανά έτος	Μέσες ώρες εργασίας που αμείφθηκαν από τους μισθωτούς πλήρους απασχόλησης ανά έτος	Αναλογία ωρών εργασίας που αμείφθηκαν ως προς τις ώρες που πραγματοποιήθηκαν
J	Ενημέρωση και Επικοινωνία	1.788	2.063	1,14
K	Χρηματοπιστωτικές και Ασφαλιστικές Δραστηριότητες	1.675	1.997	1,19
L	Διαχείριση ακίνητης περιουσίας	1.822	2.052	1,12
M	Επαγγελματικές, Επιστημονικές και Τεχνικές Δραστηριότητες	1.752	2.036	1,16
N	Διοικητικές και Υποστηρικτικές Δραστηριότητες	2.167	2.330	1,08
O	Δημόσια Διοίκηση και Άμυνα• Υποχρεωτική Κοινωνική Ασφάλιση	1.691	2.029	1,20
P	Εκπαίδευση	1.302	1.684	1,29
Q	Δραστηριότητες σχετικές με την ανθρώπινη υγεία και την κοινωνική μέριμνα	1.718	2.018	1,17
R	Τέχνες, Διασκέδαση και Ψυχαγωγία	1.866	2.049	1,10
S	Άλλες δραστηριότητες παροχής υπηρεσιών	1.695	1.992	1,17

Γράφημα 4



Γράφημα 5

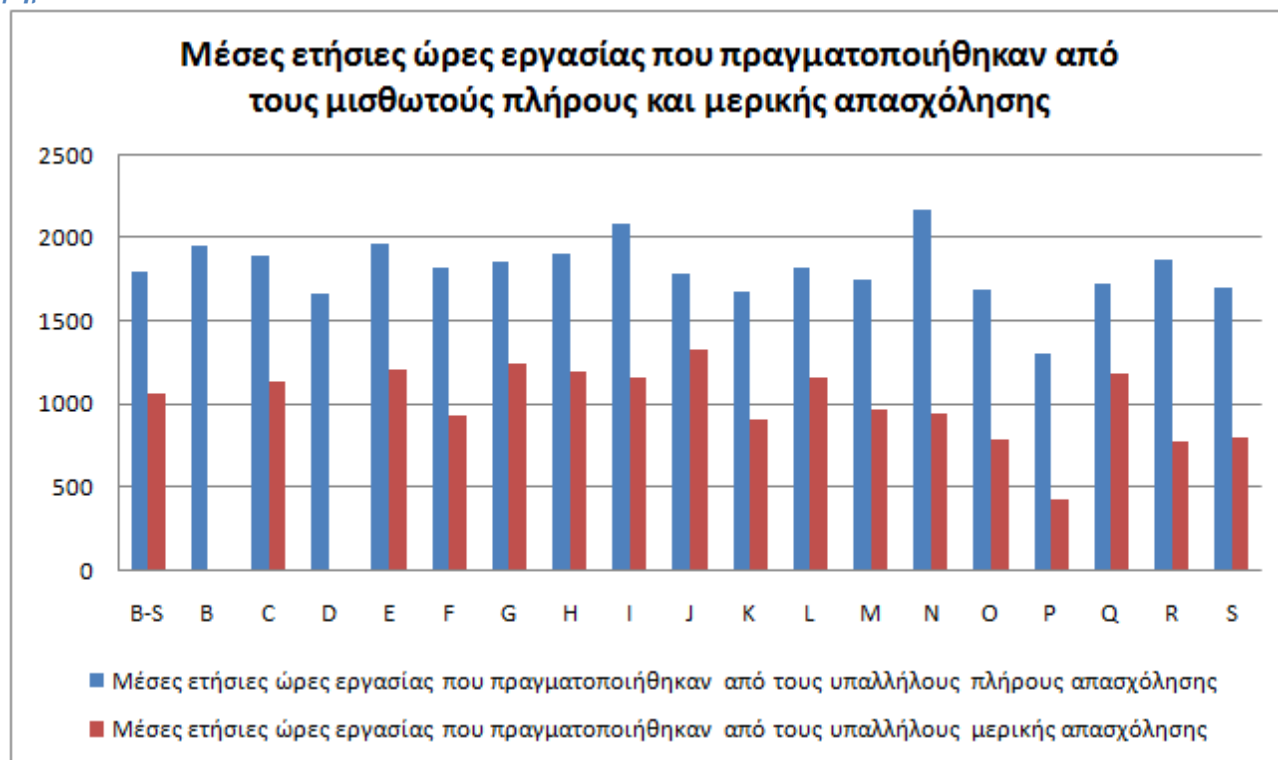


Ο πίνακας 3 και το αντίστοιχο Γράφημα 6, δείχνουν τις μέσες ετήσιες ώρες εργασίας που πραγματοποιήθηκαν από τους μισθωτούς πλήρους απασχόλησης και από τους μισθωτούς μερικής απασχόλησης ανά οικονομική δραστηριότητα.

Πίνακας 3

NACE Αν.2	Οικονομική Δραστηριότητα	Μέσες ετήσιες ώρες εργασίας που πραγματοποιήθηκαν από τους μισθωτούς πλήρους απασχόλησης	Μέσες ετήσιες ώρες εργασίας που πραγματοποιήθηκαν από τους μισθωτούς μερικής απασχόλησης
B	Ορυχεία και Λατομεία	1.951	
C	Μεταποίηση	1.892	1.133
D	Παροχή ηλεκτρικού ρεύματος, φυσικού αερίου ατμού και κλιματισμού	1.663	
E	Παροχή νερού, επεξεργασία λυμάτων, διαχείριση αποβλήτων και δραστηριότητες εξυγίανσης	1.967	1.206
F	Κατασκευές	1.819	931
G	Χονδρικό και Λιανικό Εμπόριο • Επισκευή μηχανοκίνητων οχημάτων και μοτοσικλετών	1.851	1.239
H	Μεταφορά και Αποθήκευση	1.905	1.190
I	Δραστηριότητες υπηρεσιών παροχής καταλύματος και υπηρεσιών εστίασης	2.088	1.163
J	Ενημέρωση και Επικοινωνία	1.788	1.328
K	Χρηματοπιστωτικές και Ασφαλιστικές Δραστηριότητες	1.675	911
L	Διαχείριση ακίνητης περιουσίας	1.822	1.158
M	Επαγγελματικές, Επιστημονικές και Τεχνικές Δραστηριότητες	1.752	963
N	Διοικητικές και Υποστηρικτικές Δραστηριότητες	2.167	939
O	Δημόσια Διοίκηση και Άμυνα • Υποχρεωτική Κοινωνική Ασφάλιση	1.691	788
P	Εκπαίδευση	1.302	431
Q	Δραστηριότητες σχετικές με την ανθρώπινη υγεία και την κοινωνική μέριμνα	1.718	1.178
R	Τέχνες, Διασκέδαση και Ψυχαγωγία	1.866	769
S	Άλλες δραστηριότητες παροχής υπηρεσιών	1.695	797
B-S	Σύνολο - Βιομηχανία, κατασκευές και υπηρεσίες	1.793	1.064

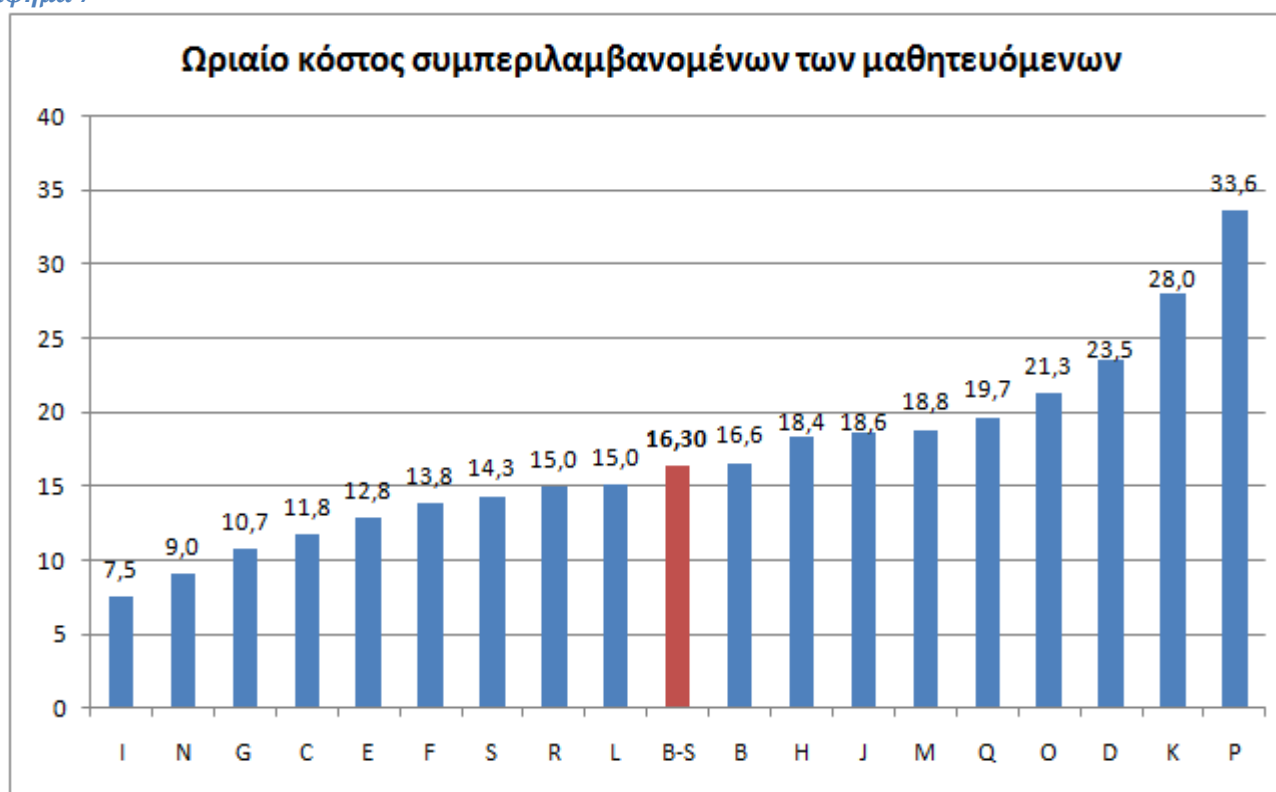
Γράφημα 6



Ωριαίο εργατικό κόστος

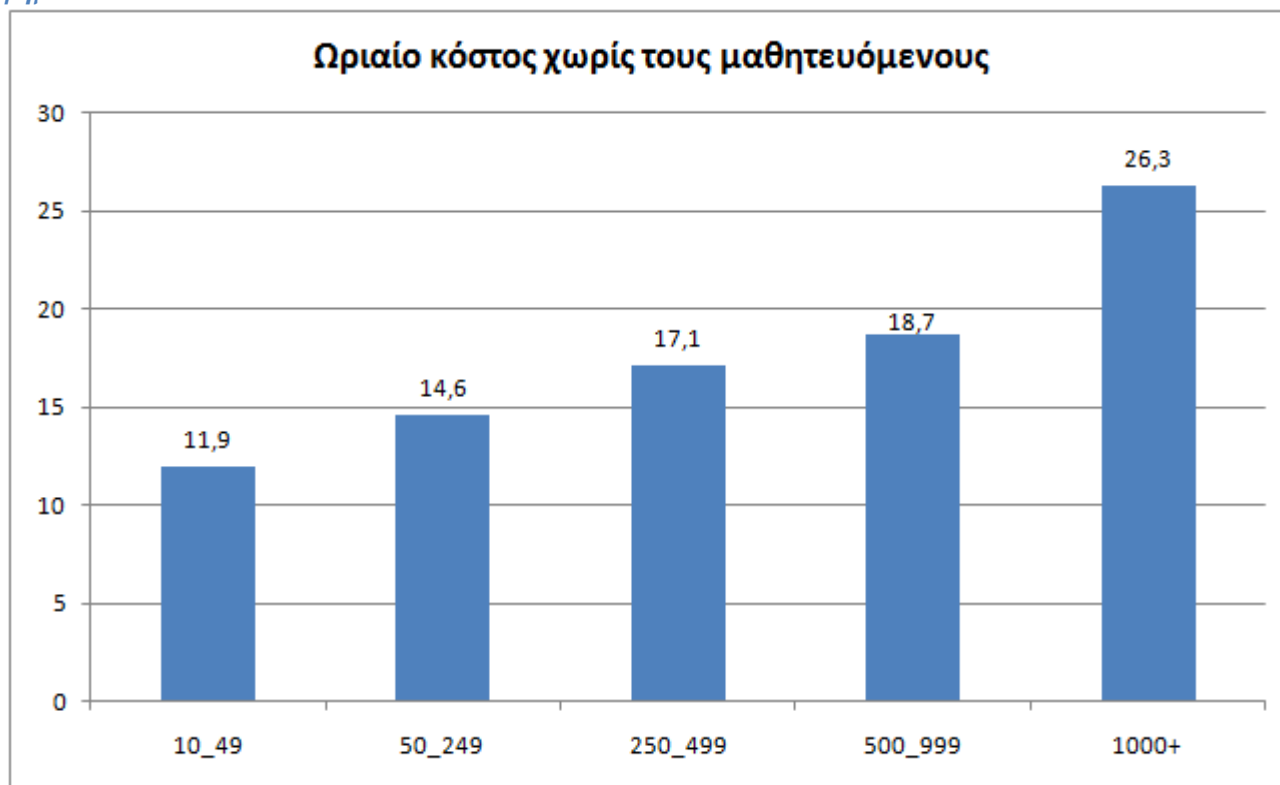
Το Γράφημα 7 δείχνει το ωριαίο κόστος (εργατικό κόστος ανά ώρα εργασίας που πραγματοποιήθηκε) κατά οικονομική δραστηριότητα σε αύξουσα σειρά και για το σύνολο των οικονομικών δραστηριοτήτων που εξετάζονται (B-S). Για το σύνολο των οικονομικών δραστηριοτήτων (B-S) το ωριαίο εργατικό κόστος το 2016 είναι €16,30. Όμως, το ωριαίο εργατικό κόστος κυμαίνεται από €7,50 στον τομέα των Δραστηριοτήτων υπηρεσιών παροχής καταλύματος και υπηρεσιών εστίασης μέχρι €33,60 στον τομέα της Εκπαίδευσης.

Γράφημα 7



Το Γράφημα 8 δείχνει το ωριαίο κόστος κατά μέγεθος της επιχείρησης. Το ωριαίο κόστος αυξάνεται όσο μεγαλύτερο είναι το μέγεθος της επιχείρησης. Κυμαίνεται από €11,9 για την ομάδα 10_49 μέχρι €26,3 για την ομάδα 1000+.

Γράφημα 8



Ορισμοί

Ως **εργατικό κόστος** νοείται το σύνολο των δαπανών που επωμίζονται οι εργοδότες προκειμένου να απασχολήσουν εργαζομένους. Το εργατικό κόστος περιλαμβάνει τις αμοιβές (εισόδημα) εξαρτημένης εργασίας, παράλληλα με τις αμοιβές σε χρήμα και σε είδος και τις εργοδοτικές εισφορές κοινωνικής ασφάλισης· τις δαπάνες επαγγελματικής κατάρτισης, τις λοιπές δαπάνες, τους φόρους που συνδέονται με την απασχόληση και θεωρούνται κόστος εργασίας, μείον τις τυχόν επιδοτήσεις που λαμβάνει ο εργοδότης.

Στους **μισθούς και τα ημερομίσθια** συνυπολογίζονται και τα επιμίσθια (bonus), η αμοιβή για εργασία με το κομμάτι και για εργασία με βάρδιες, τα επιδόματα, τα ποσοστά, τα φιλοδωρήματα, οι προμήθειες και οι αμοιβές σε είδος.

Η μεταβλητή **εργοδοτικές εισφορές κοινωνικής ασφάλισης** αφορά ποσό ίσο με την αξία των εισφορών κοινωνικής ασφάλισης που καταβάλλουν οι εργοδότες προκειμένου να εξασφαλίσουν στους μισθωτούς τους το δικαίωμα για κοινωνικές παροχές (π.χ. Ταμείο Κοινωνικών Ασφαλίσεων, Ταμεία για Πλεονάζον Προσωπικό και Ανάπτυξης Ανθρώπινου Δυναμικού, Ταμείο Κοινωνικής Συνοχής, Ταμεία Προνοίας /Συντάξεων, Ταμείο Ιατροφαρμακευτικής Περίθαλψης, Ταμείο Ευημερίας/Αρωγής, Ασφαλιστικά σχέδια για τους μισθωτούς κ.α.). Οι εργοδοτικές εισφορές κοινωνικής ασφάλισης μπορεί να είναι πραγματικές ή τεκμαρτές.

Οι **δαπάνες επαγγελματικής κατάρτισης που πραγματοποιεί ο εργοδότης** περιλαμβάνουν τις δαπάνες για υπηρεσίες και μέσα επαγγελματικής κατάρτισης (και για τους μαθητευομένους, αλλά όχι οι αμοιβές τους), μικροεπισκευές και συντήρηση κτιρίων και εγκαταστάσεων, εκτός των δαπανών προσωπικού· δαπάνες για συμμετοχή σε μαθήματα αμοιβές εξωτερικών διδασκόντων· δαπάνες για διδακτικά βοηθήματα και εργαλεία που χρησιμοποιούνται στην κατάρτιση ποσά που καταβάλλει η επιχείρηση σε οργανισμούς επαγγελματικής κατάρτισης κ.λπ. Οι επιδοτήσεις για επαγγελματική κατάρτιση πρέπει να αφαιρούνται.

Οι **λοιπές δαπάνες που πραγματοποιεί ο εργοδότης** περιλαμβάνουν ιδίως:

- δαπάνες πρόσληψης (είναι τα ποσά που καταβάλλονται σε γραφεία πρόσληψης προσωπικού, οι δαπάνες δημοσίευσης αγγελιών στον Τύπο για θέσεις απασχόλησης, τα έξοδα ταξιδιού που καταβάλλονται στους υποψηφίους που καλούνται για συνέντευξη, τα επιδόματα εγκατάστασης που καταβάλλονται στο νεοπροσληθέν προσωπικό κ.λπ. Δεν περιλαμβάνουν τα τρέχοντα διοικητικά έξοδα (δαπάνες γραφείου, μισθοί προσωπικού κ.λπ.),
- στολές εργασίας που παρέχει ο εργοδότης.

Η μεταβλητή **φόροι που πληρώνει ο εργοδότης** καλύπτει όλους τους φόρους που βασίζονται στις μισθολογικές δαπάνες ή στην απασχόληση. Οι φόροι αυτοί θεωρούνται κόστος εργασίας.

Οι **επιδοτήσεις που λαμβάνει ο εργοδότης** καλύπτουν όλα τα ποσά που λαμβάνει ο εργοδότης υπό μορφήν επιδοτήσεων γενικού χαρακτήρα για την πληρωμή μέρους ή όλου του κόστους των άμεσων αμοιβών αλλά όχι για την κάλυψη των δαπανών κοινωνικής ασφάλισης ή επαγγελματικής κατάρτισης. Δεν περιλαμβάνονται οι πληρωμές που λαμβάνει ο εργοδότης από τα ιδρύματα κοινωνικής ασφάλισης ή τα επικουρικά ασφαλιστικά ταμεία.

Ο αριθμός των **ωρών εργασίας που πραγματοποιήθηκαν** ορίζεται ως το άθροισμα όλων των χρονικών περιόδων που αναλώθηκαν σε άμεσες και βοηθητικές δραστηριότητες για την παραγωγή αγαθών και υπηρεσιών. Οι ώρες εργασίας που πραγματοποιήθηκαν περιλαμβάνουν τις ώρες εργασίας που πραγματοποιήθηκαν κατά τις συνήθεις περιόδους εργασίας, υπερωρίες, σύντομα διαλείμματα και χρόνο που δαπανήθηκε για επαγγελματική κατάρτιση. Οι ώρες εργασίας που πραγματοποιήθηκαν δεν περιλαμβάνουν τις ώρες εργασίας που αμείφθηκαν αλλά δεν πραγματοποιήθηκαν (άδειες ανάπαυσης, αργίες, πληρωμένες άδειες ασθένειας και μητρότητας) και ώρες εργασίας που δεν πραγματοποιήθηκαν και δεν αμείφθηκαν, για παράδειγμα κατά τη διάρκεια απλήρωτων αδειών ασθένειας και μητρότητας.

Οι ώρες εργασίας που πραγματοποιήθηκαν πρέπει να είναι «πραγματικές ώρες εργασίας που πραγματοποιήθηκαν» παρά «ώρες εργασίας βάση της σύμβασης εργασίας». Ωστόσο, αυτές δεν είναι πάντα εύκολο να υπολογιστούν και μπορεί να είναι αναγκαίο να χρησιμοποιηθούν οι ώρες εργασίας βάση της σύμβασης εργασίας αντί οι ώρες εργασίας που πραγματοποιήθηκαν. Αυτό συνήθως προκύπτει στις περιπτώσεις κάποιων επαγγελματικών ομάδων – όπως στην περίπτωση των εκπαιδευτικών οι οποίοι γενικά εργάζονται περισσότερες απλήρωτες υπερωρίες.

Οι **ώρες εργασίας που αμείφθηκαν** καλύπτουν τον συνολικό αριθμό των ωρών εργασίας που αμείφθηκαν κατά τη διάρκεια του έτους. Ο συνολικός αριθμός των ωρών εργασίας που αμείφθηκαν καταγράφεται χωριστά για τους μισθωτούς πλήρους απασχόλησης, τους μισθωτούς μερικής απασχόλησης και τους μαθητευομένους.

Ο ετήσιος αριθμός των ωρών εργασίας που αμείφθηκαν ορίζεται ως:

- το συνηθισμένο ωράριο εργασίας και οι υπερωρίες που αμείφθηκαν στη διάρκεια του έτους,
- οι ώρες για τις οποίες η αμοιβή του μισθωτού είναι μειωμένη, ακόμη και αν η διαφορά καλύπτεται από πληρωμές των ταμείων κοινωνικής ασφάλισης,
- οι ώρες εργασίας που δεν πραγματοποιήθηκαν στη διάρκεια της περιόδου αναφοράς αλλά, ωστόσο, αμείφθηκαν (ετήσια άδεια, άδειες ασθένειας, αργίες).

Η μεταβλητή **μισθωτοί πλήρους απασχόλησης (εκτός των μαθητευομένων)** καλύπτει τους μισθωτούς (εκτός των μαθητευομένων) των οποίων το κανονικό ωράριο εργασίας είναι εκείνο που συμφωνήθηκε συλλογικά ή το συνηθισμένο ωράριο εργασίας της επιχείρησης ή της τοπικής μονάδας, ακόμη και αν η διάρκεια της σύμβασής τους είναι μικρότερη του ενός έτους. Είναι ο μέσος μηνιαίος αριθμός μισθωτών πλήρους απασχόλησης οι οποίοι απασχολούνται στη μονάδα που παρέχει τα στοιχεία κατά το έτος αναφοράς.

Η μεταβλητή **μισθωτοί μερικής απασχόλησης (εκτός των μαθητευομένων)** καλύπτει τους μισθωτούς (εκτός των μαθητευομένων) των οποίων το κανονικό ωράριο εργασίας είναι μικρότερο από εκείνο που συμφωνήθηκε συλλογικά ή από το συνηθισμένο ωράριο εργασίας της επιχείρησης ή της τοπικής μονάδας σε καθημερινή, εβδομαδιαία ή μηνιαία βάση (μισό ωράριο, τρία τέταρτα του ωραρίου, τέσσερα πέμπτα κ.λπ.). Είναι ο μέσος μηνιαίος αριθμός μισθωτών μερικής απασχόλησης οι οποίοι απασχολούνται στη μονάδα που παρέχει τα στοιχεία κατά το έτος αναφοράς.

Μισθωτοί μερικής απασχόλησης που μετατρέπονται σε μονάδες πλήρους απασχόλησης (εκτός των μαθητευομένων). Η μετατροπή αυτή πρέπει να πραγματοποιείται με βάση το κανονικό ωράριο εργασίας των εργαζομένων πλήρους απασχόλησης στην ίδια επιχείρηση/τοπική μονάδα. Είναι ο μέσος μηνιαίος αριθμός μισθωτών μερικής απασχόλησης (που μετατρέπονται σε μονάδες πλήρους απασχόλησης) οι οποίοι απασχολούνται στη μονάδα που παρέχει τα στοιχεία κατά το έτος αναφοράς.

Η μεταβλητή **μαθητευόμενοι** καλύπτει όλους τους μισθωτούς, πλήρους ή μερικής απασχόλησης, οι οποίοι δεν συμμετέχουν ακόμη πλήρως στην παραγωγική διαδικασία και εργάζονται είτε στα πλαίσια σύμβασης μαθητείας είτε στα πλαίσια μιας κατάστασης στην οποία η επαγγελματική κατάρτιση υπερισχύει της παραγωγικότητας. Είναι ο μέσος μηνιαίος αριθμός μαθητευομένων οι οποίοι απασχολούνται στη μονάδα που παρέχει τα στοιχεία κατά το έτος αναφοράς.

Ετήσιο κόστος ανά μισθωτό (ΜΠΑ) εξαιρουμένων των μαθητευόμενων. Συνολικό ετήσιο εργατικό κόστος, εξαιρουμένου του κόστους εργοδότησης των μαθητευομένων, ανά μισθωτό, όπου οι μισθωτοί μερικής απασχόλησης μετατρέπονται σε μονάδες πλήρους απασχόλησης.

Μηνιαίο κόστος εξαιρουμένων των μαθητευόμενων. Ετήσιο κόστος ανά μισθωτό (ΜΠΑ) εξαιρουμένων των μαθητευόμενων διá 12.

Μέσες ετήσιες ώρες εργασίας που πραγματοποιήθηκαν από τους μισθωτούς πλήρους απασχόλησης. Ώρες εργασίας που πραγματοποιήθηκαν ανά μισθωτό πλήρους απασχόλησης (εκτός των μαθητευομένων).

Μέσες ετήσιες ώρες εργασίας που πραγματοποιήθηκαν από τους μισθωτούς μερικής απασχόλησης. Ώρες εργασίας που πραγματοποιήθηκαν ανά μισθωτό μερικής απασχόλησης (εκτός των μαθητευομένων)

Μέσες ώρες εργασίας που πραγματοποιήθηκαν ανά ΜΠΑ ανά έτος. Ώρες εργασίας που πραγματοποιήθηκαν ανά μισθωτό, όπου οι μισθωτοί μερικής απασχόλησης μετατρέπονται σε μονάδες πλήρους απασχόλησης.

Μέσες ώρες εργασίας που αμείφθηκαν ανά ΜΠΑ ανά έτος. Ώρες εργασίας που αμείφθηκαν ανά μισθωτό, όπου οι μισθωτοί μερικής απασχόλησης μετατρέπονται σε μονάδες πλήρους απασχόλησης.

Ωριαίο εργατικό κόστος. Εργατικό κόστος ανά ώρα εργασίας που πραγματοποιήθηκε.

Παράρτημα

Σύστημα Ταξινόμησης Οικονομικών Δραστηριοτήτων NACE, Av. 2, της Ευρωπαϊκής Ένωσης.

NACE Av.2	Περιγραφή
B	Ορυχεία και Λατομεία
C	Μεταποίηση
D	Παροχή ηλεκτρικού ρεύματος, φυσικού αερίου, ατμού και κλιματισμού
E	Παροχή νερού, επεξεργασία λυμάτων, διαχείριση αποβλήτων και δραστηριότητες εξυγίανσης
F	Κατασκευές
G	Χονδρικό και λιανικό εμπόριο· επισκευή μηχανοκίνητων οχημάτων και μοτοσικλετών
H	Μεταφορά και αποθήκευση
I	Δραστηριότητες υπηρεσιών παροχής καταλύματος και υπηρεσιών εστίασης
J	Ενημέρωση και επικοινωνία
K	Χρηματοπιστωτικές και ασφαλιστικές δραστηριότητες
L	Διαχείριση ακίνητης περιουσίας
M	Επαγγελματικές, επιστημονικές και τεχνικές δραστηριότητες
N	Διοικητικές και υποστηρικτικές δραστηριότητες
O	Δημόσια διοίκηση και άμυνα· Υποχρεωτική κοινωνική ασφάλιση
P	Εκπαίδευση
Q	Δραστηριότητες σχετικές με την ανθρώπινη υγεία και την κοινωνική μέριμνα
R	Τέχνες, διασκέδαση και ψυχαγωγία
S	Άλλες δραστηριότητες παροχής υπηρεσιών